

לימודי האנגלית בחינוך הממלכתי-דתי

אריאל פינקלשטיין

כסלו התשע"ד | נובמבר 2013

©

כל הזכויות שמורות



תקציר

בעקבות התפתחות הידע העולמי והמעבר לכלכלה גלובאלית בעולם המודרני הפכו לימודי השפה האנגלית לכלי בסיסי עבור כל אדם, וככל שעוברות השנים נותן משרד החינוך דגש חזק יותר על לימודי שפה זו. מחקר זה בוחן את הישגי תלמידי החמ"ד במקצוע האנגלית, ומציג נתונים עגומים ביותר המלמדים על פערים משמעותיים בין תלמידי החמ"ד ובין תלמידי החינוך הממלכתי היהודי בכל שכבות הגיל. מבחני המיצ"ב שנערכים החל משנת תשס"ב לתלמידי כיתות ה' וכיתות ח', מלמדים על פערים בין תלמידי החמ"ד ובין תלמידי החינוך הממלכתי במקצועות מתמטיקה, מדעים, עברית ואנגלית. אך בעוד שהפערים בכל המקצועות נמוכים יחסית, בתחום האנגלית הפערים גבוהים ומשמעותיים ביותר. יתירה מכך, החל משנת תש"ע נרשם צמצום פערים משמעותי בין החמ"ד והחינוך הממלכתי בכל המקצועות מלבד בתחום האנגלית. הממצאים מלמדים שלא ניתן לייחס את ההישגים הנמוכים של תלמידי החמ"ד לרקע חברתי-כלכלי החלש יותר של תלמידי החמ"ד. יתירה מכך, כאשר משווים בין קבוצות הרקע חברתי-כלכלי השונות בחמ"ד ובחינוך הממלכתי מגלים כי באופן יחסי הפערים הגבוהים ביותר נרשמים דווקא בקבוצה החברתית-כלכלית הגבוהה ביותר הן בכיתות ה' והן בכיתות ח'. הדבר מלמד, באופן מפתיע, על חולשה משמעותית ביותר בתחום האנגלית דווקא בקרב קבוצת האליטה של הציבור הדתי-לאומי.

גם בחינות הבגרות באנגלית הנערכות בסוף התיכון מלמדות על פערים משמעותיים בין תלמידי החמ"ד ותלמידי הפיקוח הממלכתי. בבחינות אלו הפערים לא מתבטאים בציונים אלא ברמת הקושי של הבחינה אליה בוחר התלמיד לגשת. כמות הניגשים בחינוך הממלכתי ל-5 יחידות באנגלית נעה סביב ה-45% בעוד כמות הניגשים למספר יחידות לימוד זה בחמ"ד עומדת על 33.5%. מנגד, כמות תלמידי החמ"ד הניגשים לבגרות של 3 יחידות לימוד הינה גבוהה יותר ועומדת על 20.5% לעומת 17% בחינוך הממלכתי. לנתון זה חשיבות גבוהה כיוון שתלמידים שעשו בחינה של 3 יחידות אמנם זכאים לתעודת בגרות, אך זוהי תעודת בגרות שאינה עומדת בדרישות הסף של המוסדות להשכלה גבוהה בישראל, ולפיכך ערכה יורד באופן משמעותי.

מחקר שנערך בשנת תשמ"ז בכיתות ו' ב-65 בתי ספר ממלכתיים ו-32 בתי ספר ממלכתיים-דתיים מלמד שבעבר נצפו מגמות שונות. במחקר זה נמצא פער של 4.4 נקודות בין החינוך הממלכתי לחמ"ד (68.3 לעומת 63.9), אך כאשר בוצעה השוואה שהתחשבה ברקע חברתי-כלכלי של התלמידים התגלה כי דווקא תלמידי החמ"ד מגיעים להישגים גבוהים יותר. לפיכך, נראה כי ישנה אחיזה לטענה כי הפערים הגדולים באנגלית בין תלמידי החינוך הממלכתי ובין תלמידי החמ"ד הם תוצר של ההתפתחויות בשני העשורים האחרונים, אך נראה שקשה לקבוע זאת בוודאות כיוון שמדובר במחקר יחיד. כמו כן, בניגוד למגמות שעליהם הצביעו מבחני המיצ"ב, מחקר זה מלמד שבעבר דווקא תלמידי החמ"ד מרקע חברתי-כלכלי גבוה השיגו ציונים גבוהים בהרבה מאשר הקבוצה המקבילה אליהם בחינוך הממלכתי, זאת לעומת תלמידי החמ"ד מרקע חברתי-כלכלי נמוך שהשיגו ציונים נמוכים בהרבה מאשר הקבוצה המקבילה אליהם בחינוך הממלכתי.

דוח מבקר המדינה לשנת 2008 הצביע על מספר גורמים למצב זה ובראשם עדיפות הניתנת בחמ"ד ללימודי הקודש. לטענתנו, קשה לייחס לגורם זה באופן גורף את הרמה הירודה של תלמידי החמ"ד בתחום האנגלית כיוון שבמקצועות חול אחרים הישגי תלמידי החמ"ד אינם כה ירודים. גורמים נוספים עליהם הצביע המבקר הם שיעור נמוך של מורים בחמ"ד שהוכשרו ללמד אנגלית, מיעוט השתלמויות בחמ"ד בתחום האנגלית ותמיכה ביתית נמוכה יותר בתחום האנגלית בחינוך הממלכתי.

לטענתנו, מבקר המדינה התמקד בעיקר בהיבטים טכניים אך יש להצביע על מגמה רחבה יותר המלמדת על זלזול מערכתי הן בקרב מינהל החינוך הדתי והן בקרב הורי תלמידי החמ"ד במקצוע האנגלית. זלזול זה קשור לדעתנו לכך שהחברה הדתית הינה חברה שמטבעה סגורה יותר כלפי התרבות החיצונית, ולפיכך יש בחלקים

ממנה סלידה לשפה זרה. הדבר גם מביא לכך שלפחות חלק מתלמידי החמ"ד חשופים פחות בחיי היום-יום שלהם לשפה האנגלית מאשר תלמידי החינוך הממלכתי.

המסקנות המתבקשות ממחקר זה אינן קיצוץ בשעות הקודש או תוספת תקציבית לחינוך הממלכתי-דתי, אלא שינוי של סדרי עדיפויות והבנה בקרב מינהל החמ"ד והורי התלמידים את חשיבות הרבה שיש במאה העשרים והאחת ללימודי אנגלית ברמה גבוהה. החשיבות של הכשרה של מורי האנגלית בחמ"ד ללימוד המקצוע ותמיכה ביתית חזקה של ההורים אינה רק בכך שהמורים יהיו ברמה גבוהה יותר והתלמידים יקבלו עזרה מההורים, אלא יש לה חשיבות בשדר שמועבר לתלמידים על חשיבות המקצוע וההכרח להשקיע בו על מנת להצליח.

הקדמה

איש לא מטיל פקפוק בכך שבעולם המודרני ישנה חשיבות גבוהה למיומנות במספר שפות. אם בעבר בני אדם היו נולדים ומתים באותו אזור, מבלי צורך ללמוד שפות שאינן מדוברות במקומן, הרי שבעולם המודרני המציאות השתנתה לגמרי. למעשה, גם בעשרות השנים האחרונות התבצע שינוי משמעותי בתחום זה. עם התפתחות הידע והמעבר לכלכלה גלובאלית נוצר צורך משמעותי בידיעת השפה האנגלית על בוריה, שלא היה קיים כל כך בשנות הששים והשבעים של המאה העשרים. קשה לדמיין כיום סטודנט באוניברסיטה, מנהיג פוליטי או איש עסקים שכישרויו בשפה האנגלית אינם גבוהים. מציאות זו גרמה לכך שאם בעבר נחשבה המתמטיקה למקצוע החשוב ביותר במערכת החינוך, כיום מחשיבים רבים את מקצוע האנגלית למקצוע החשוב ביותר.

מציאות זו הביאה אותנו לבחון את המיומנות של תלמידי הפיקוח הממלכתי-דתי במקצוע האנגלית. רוב המחקרים העוסקים בהישגי התלמידים במקצועות השונים מציגים נתונים רק אודות חתך גיל מסוים ובדרך כלל אינם מתמקדים בהישגיו של החינוך הממלכתי-דתי. מטרתו של מחקר זה תהיה להתמקד דווקא בפיקוח הממלכתי דתי מתוך השוואה לחינוך הממלכתי היהודי בישראל. כדי להצביע על תמונת מבט כוללת נבחן את הישגי התלמידים הן בחינוך היסודי, הן בחטיבת הביניים והן בגילאי התיכון. כמו כן, כדי לקבל פרספקטיבה כללית נשווה את הישגי תלמידי החמ"ד באנגלית להישגיהם במקצועות חול אחרים, ונשווה בין הישגי תלמידי החמ"ד באנגלית כיום לבין הישגי תלמידי החמ"ד באנגלית בעבר.

הפרק הראשון של מחקר זה יבחן את הישגי תלמידי החמ"ד בבחינות המיצ"ב. בשל הניתוחים וההתכנים הרבים שמציג משרד החינוך לבחינות אלו, ניתן להסיק מהתוצאות שלהם מסקנות רבות על הישגי תלמידי החינוך הממלכתי-דתי, ולכן פרק זה יהווה את ליבת חלק הנתונים של המחקר. הפרק השני יבחן את נתוני בחינות הבגרות ובפרק השלישי נציג מחקרים ישנים במטרה לענות על השאלה האם יש שוני בין הנתונים כיום ובין הנתונים בעבר. הפרק הרביעי והמסכם של המחקר לא יעסוק בהצגת נתונים כמו הפרקים הקודמים אלא בניסיון לנתח את הנתונים שהוצגו ולהבין את פשרם.

פרק ראשון: מבחני המיצ"ב באנגלית

מבחני המיצ"ב (מדד יעילות וצמיחה בית ספרית) הם מבחנים הנערכים בישראל מאז שנת תשס"ב בכיתות ה' וכיתות ח' בתחומי הדעת הבאים: עברית (ערבית בחינוך הערבי), אנגלית, מתמטיקה ומדעים. תוצאות המבחנים משקפות את הישגי התלמידים ומסייעות באיתור פערים לימודים בין תלמידים המשתייכים לקבוצות אוכלוסייה שונות בחינוך היסודי ובחטיבת הביניים. בשנים תשס"ב-תשס"ו נערכו המבחנים כך שמחצית מתלמידי השכבה בכיתות ה' ובכיתות ח' נבחנו בשנת לימודים אחת, והתלמידים במחציתם המשלימה של בתי הספר נבחנו בשנה שלאחריה. בניחוח המבחנים המתייחס לשנים אלו יש להביא בחשבון כי ההבדלים בציונים בין השנים עשויים להיות קשורים לכך שלא נעשתה התאמה בין סולמות הציונים של המבחנים ולפיכך ההבדל בציונים אינו משקף בהכרח הבדל ברמות הידע של התלמידים, אלא עשוי לנבוע משוני ברמת הקושי של המבחנים. בשנת תשס"ז שונתה מתכונת מבחני המיצ"ב והחל משנה זו ואילך המבחנים מתבססים על חקירת מדגם של רבע מתלמידי השכבה בכל שנת לימודים. כמו כן, על מנת לאפשר השוואה רב-שנתית של הציונים, הונהג מערך כיול סטטיסטי של ציוני המבחנים, המתרגם את הציון הגולמי בכל שנה בכל תחום דעת ובכל דרגת כיתה לסולם חדש - סולם מיצ"ב רב-שנתי. הסולם החדש נועד לאפשר השוואה תקפה של הישגים במבחני המיצ"ב לאורך השנים, באותו המקצוע ודרגת הכיתה. שנת הבסיס להשוואה הרב-שנתית נקבעה להיות תשס"ח. סולם המיצ"ב הרב-שנתי נקבע כך שבשנת הבסיס הציון הממוצע של כל תחום דעת, בכל דרגת כיתה, היה 500, וסטיית התקן - 100. הציונים בכל שנה מכוילים ומדווחים על סולם רב-שנתי זה. בשל שיעורי ההשתתפות הנמוכים במבחנים לכיתות ח' בשנת תשס"ז (עקב שביתות ועיצומים מצד ארגון המורים העל-יסודיים) לא התאפשר לכלול את שנת תשס"ז בהשוואה בין השנים בשכבת גיל זו.

א. תשס"ב-תשס"ו

הטבלה הבאה מציגה את הישגי תלמידי החמ"ד באנגלית לעומת הישגי תלמידי החינוך הממלכתי בשנים תשס"ב-תשס"ו בהן לא נעשתה התאמה בין סולמות הציונים של המבחנים:

לוח מס' 1: הישגי התלמידים באנגלית בבחינות המיצ"ב בחינוך הממלכתי היהודי בכיתות ה' ובכיתות ח' בשנים תשס"ב-תשס"ו

| | כיתות ה' | | כיתות ח' | |
|-------|----------------------|----------------------|--------------------|--------------------|
| | ממוצע בפיקוח הממלכתי | ממוצע בפיקוח הממלכתי | ממוצע בפיקוח הממ"ד | ממוצע בפיקוח הממ"ד |
| תשס"ב | 75.8 | 78.8 | 69.8 | 70.1 |
| תשס"ג | 77 | 84.7 | 69 | 78.5 |
| תשס"ד | 72.3 | 74.5 | 66.4 | 66.2 |
| תשס"ה | 82.9 | 74 | 76.2 | 66.2 |
| תשס"ו | 79.8 | 69.3 | 75.7 | 63.3 |

* מעובד על פי נתוני "השנתון הסטטיסטי לישראל" במהלך השנים.

מלוח הציונים ניתן לראות כי על אף שרמת הקושי של המבחן לא הייתה אחידה במהלך השנים, הפער בין החינוך הממלכתי ובין החמ"ד נשאר יציב יחסית כאשר בכיתות ח' הוא נע בין 6 ל-9 נקודות כשבממוצע הוא

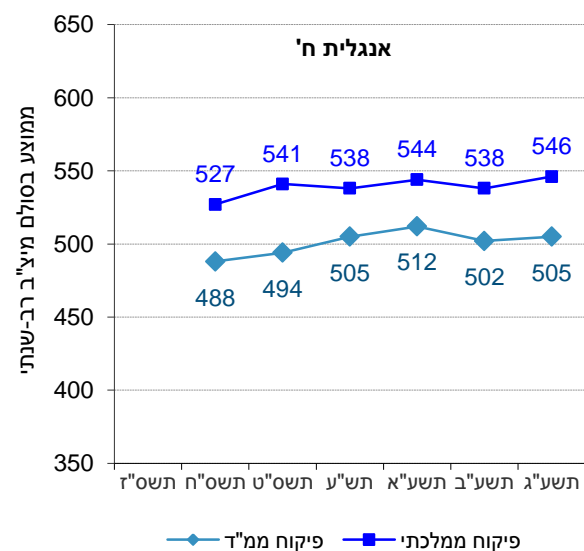
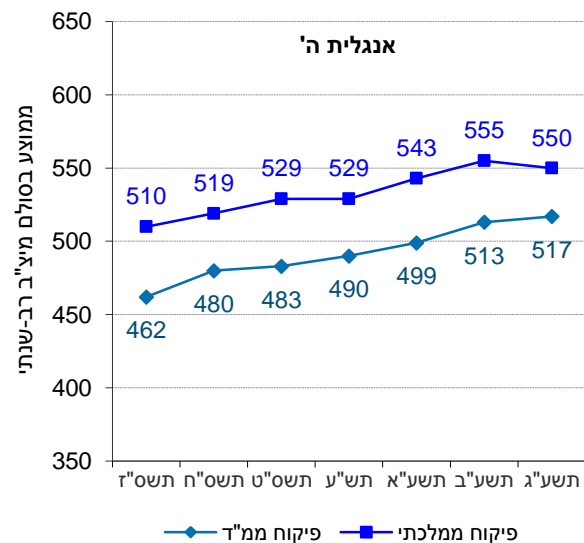
עומד על 7.4 נקודות, ואילו בכיתות ה' הפער נע בין 4 ל-8 נקודות כאשר בממוצע הוא עומד על 6.15 נקודות. בניגוד לשאר תחומי הידע שנבדקו במבחני המיצ"ב (אותם נסקור בהמשך) בהם הפער היה קטן הרבה יותר, כאן התגלה פער משמעותי.

ב. תשס"ז – תשע"א

שני הגרפים הבאים מציגים השוואה בין הישגי תלמידי החמ"ד באנגלית והישגי תלמידי החינוך הממלכתי בשנים תשס"ז-תשע"ג:

לוחות מס' 2-3: הישגי התלמידים באנגלית בבחינות המיצ"ב בחינוך הממלכתי היהודי בכיתות ה'

ובכיתות ח' בשנים תשס"ז-תשע"ג



* על פי דוח "מיצ"ב תשע"ג", חלק א, הרשות הארצית למדידה והערכה בחינוך (ראמ"ה),

חשון תשע"ד, עמ' 62-63.

הגרפים מציגים שיפור דרסטי בציוני התלמידים במהלך השנים הן בפיקוח הממלכתי והן בפיקוח הממלכתי-דתי, אך מכיוון שהשינוי הוא בשני סוגי הפיקוח נראה שהשיפור בציונים לא משקף בהכרח התקדמות, אלא הוא

משקף את העובדה שבמהלך השנים בתי הספר למדו את מבנה בחינות המיצ"ב והחלו להכין את התלמידים אליהם. התופעה תוארה היטב בביטאון הסדרות המורים בישראל:

המנהלים נוקטים פעולות כגון הוספת שעות הוראה להכנה לבחינה והעברת מורים 'מוצלחים' מהוראה בכיתות שלא נבחנות לכיתות נבחנות. במקרים קיצוניים, תלמידים שהישגיהם נמוכים לא מורשים להשתתף בבחינה כדי שלא יפגעו בציון הממוצע של בית הספר.¹

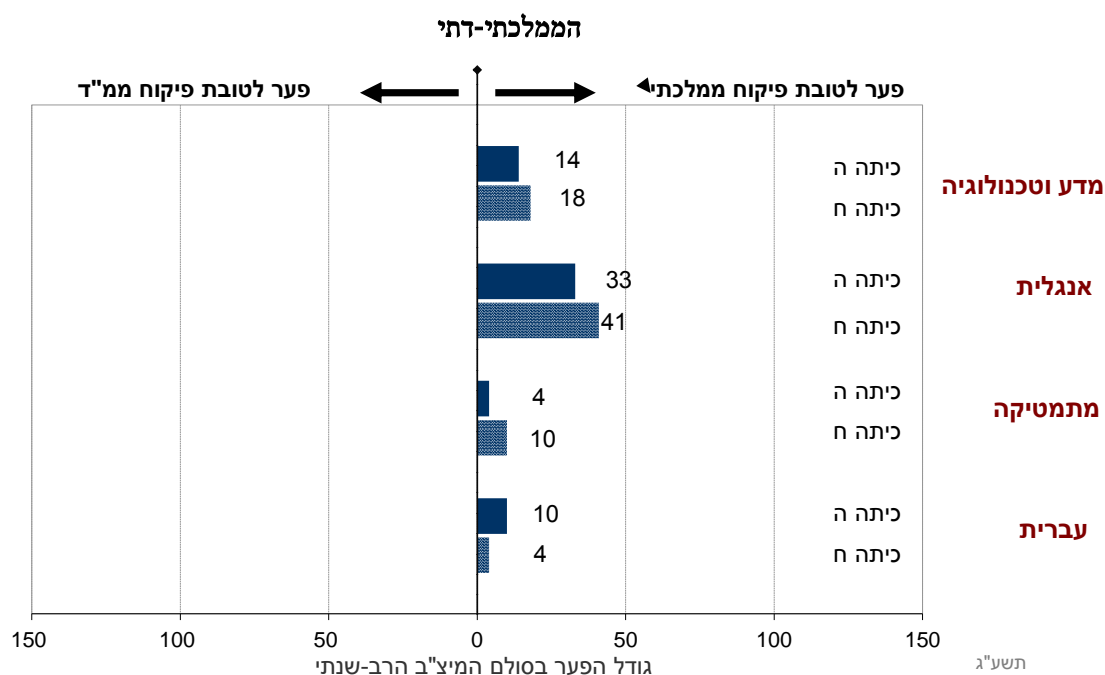
בדומה לכך, גם בשאר המקצועות בהם נבחנים התלמידים בבחינות המיצ"ב (מתמטיקה, מדעים ועברית) נרשם שיפור משמעותי בציונים של התלמידים בכל סוגי הפיקוח.

אם נשווה בין שני סוגי הפיקוח נראה שהן בכיתות ה' והן בכיתות ח' הפער משמעותי מאוד: בכיתות ה' הפער עומד על 33 נקודות ובכיתות ח' הוא עומד על 41 נקודות! בעוד בכיתות ה' הפער צומצם במעט במהלך השנים, בכיתות ח' הפער דווקא התרחב במעט.

ג. השוואה לפערים במקצועות אחרים

הגרף הבא מציג את הפערים בין תלמידי הפיקוח הממלכתי לתלמידי הפיקוח הממלכתי-דתי בכלל מקצועות המיצ"ב בשנת תשע"ג:

לוח מס' 4: פערים בהישגים במיצ"ב תשע"ג בבתי ספר דוברי עברית בין הפיקוח הממלכתי לפיקוח



* על פי דוח "מיצ"ב תשע"ג", חלק א, הרשות הארצית למדידה והערכה בחינוך (ראמ"ה),

חשון תשע"ד, עמ' 62-63.

¹ 'הערכת המונים: סיכונים וסכנות', ד"ר פאדיה נאסו-אבו אלהיג'א, **הד החינוך – אל המאה ה-21**, פא, גליון 7 (אייר תשס"ז), יוני 2007), עמ' 39. תופעה זו מתארת גם במאמרה של מנכ"ל ראמ"ה, פרופ' מיכל בלר, "אין תרופת פלא, יש ראמ"ה", שם, עמ' 32.

ניתן לראות שבעוד הפער במקצועות מתמטיקה ועברית הינו יחסית זניח, והפער במדע וטכנולוגיה הינו בינוני, הפער במקצוע האנגלית הוא משמעותי מאוד. הדבר מלמד על חולשה משמעותית של החמ"ד דווקא במקצוע זה.

ממצא מעניין נוסף ניתן למצוא בטבלה הבאה במציגה את הפערים בין הפיקוח הממלכתי והפיקוח הממלכתי-דתי דתי החל משנת תש"ע ועד שנת תשע"ג:

לוח מס' 5: פערים בהישגים במבחני המיצ"ב בשנים תש"ע-תשע"ג בבתי ספר דוברי עברית בין

הפיקוח הממלכתי לפיקוח הממלכתי-דתי

| תש"ע | תשע"א | תשע"ב | תשע"ג | |
|-----------------------|-------|-------|-------|----|
| מדע וטכנולוגיה | | | | |
| 34 | 28 | 33 | 14 | ה' |
| 23 | 28 | 25 | 18 | ח' |
| אנגלית | | | | |
| 39 | 44 | 42 | 33 | ה' |
| 33 | 32 | 36 | 41 | ח' |
| מתמטיקה | | | | |
| 23 | 19 | 15 | 4 | ה' |
| 26 | 17 | 16 | 10 | ח' |
| עברית | | | | |
| 18 | 17 | 8 | 10 | ה' |
| 13 | 18 | 14 | 4 | ח' |

* על פי דוח "מיצ"ב תשע"ג", חלק א, הרשות הארצית למדידה והערכה בחינוך (ראמ"ה),

חשון תשע"ד, עמ' 70.

הטבלה מלמדת על התקדמות משמעותית של החמ"ד הן במדע וטכנולוגיה, הן במתמטיקה והן בעברית. הפערים בשלושה מקצועות אלו הצטמצמו באופן גורף. לעומת זאת, במקצוע האנגלית אמנם הפער בכיתות ה' הצטמצם ב-6 נקודות, אך הפער בכיתות ח' גדל בתקופה המקבילה ב-8 נקודות. אם כן, בעוד שהחמ"ד נמצא על גרף התקדמות בשלוש השנים האחרונות בכל המקצועות, דווקא בתחום האנגלית הוא נשאר מאחור, ואף מצבו מחמיר במעט.

ד. ההיבט החברתי-כלכלי

לאור הפערים המשמעותיים באנגלית בין תלמידי החינוך הממלכתי לתלמידי החמ"ד הקדיש משרד מבקר המדינה פרק נכבד בדוח השנתי שלו שיצא בשנת 2008 לבחינת הפערים. למסקנות הדוח נתייחס בהמשך, אך בינתיים נתייחס לטענה של מפקחי החמ"ד העולה מדבריו: בשנים אלו לא פורסמו ממצאים המראים את הבדלי הציונים בין החינוך הממלכתי ובין החמ"ד לפי רקע חברתי-כלכלי ולפיכך מציין מבקר המדינה כי "המפקחים המחוזיים במנח"י ובמחוזות צפון, דרום וחיפה, הסבירו שהרקע הכלכלי-חברתי של התלמידים בבתי ספר

ממ"ד נמוך לעומת זה של תלמידים בבתי הספר הממלכתיים", ומכך לדעתם נבעו הפערים בציונים. במחקר שפרסמנו בעבר הראנו כי אכן תלמידי החמ"ד, בממוצע, הינם מרקע חברתי-כלכלי נמוך יותר מאשר תלמידי החינוך הממלכתי, אך הממצאים שנציג להלן מלמדים שלא ניתן לתלות את הפער בהיבט זה.² מבקר המדינה עצמו בדק, בדוח שנזכר לעיל, את ציוני התלמידים לפי חמש רמות של טעוני טיפוח ושלל את קביעת המפקחים:

בדיקת ההישגים של בתי הספר לפי רמות חברתיות-כלכליות שונות שנקבעו לפי מדד הטיפוח העלתה שבארבע מחמש רמות הטיפוח הציון הממוצע של התלמידים בבתי ספר ממ"ד נמוך מהציון הממוצע של תלמידי בתי ספר ממלכתיים, וברמה החמישית - הציונים שווים. מכאן שציונם הממוצע של תלמידים בבתי ספר ממ"ד נמוך גם מזה של תלמידים בבתי ספר ממלכתיים שרמתם החברתית-כלכלית שווה, ולכן טענתם של ארבעת המפקחים המחוזיים אינה מתיישבת עם נתוני המשרד.³

בדוח מיוחד שפרסמה ראמ"ה (הרשות הארצית למדידה והערכה בחינוך) בתשרי תשע"ב נבדקה שוב ההשערה שהפער נובע מהרקע החברתי-כלכלי הנמוך יותר של תלמידי החמ"ד. בלוח הבא מוצגים בנפרד הפערים בין הישגי תלמידים בפיקוח הממלכתי לבין הישגי תלמידים בפיקוח הממלכתי-דתי על פי רקע חברתי-כלכלי נמוך, בינוני וגבוה, במבחני המיצ"ב תשע"א לכיתות ה' ולכיתות ח' באנגלית:

לוח מס' 6: הפערים בהישגי הפיקוח הממלכתי לעומת הפיקוח הממלכתי-דתי במבחני המיצ"ב באנגלית בשנת תשע"א לפי רקע חברתי-כלכלי

| רקע חברתי-כלכלי גבוה | רקע חברתי-כלכלי בינוני | רקע חברתי-כלכלי נמוך | |
|----------------------|------------------------|----------------------|----------|
| 49 | 29 | 36 | כיתות ה' |
| 30 | 18 | 38 | כיתות ח' |

* על פי דוח "מיצ"ב תשע"א, חלק א, הרשות הארצית למדידה והערכה בחינוך (ראמ"ה),

חשון תשע"ד, עמ' 71.

הנתונים מראים שכאשר מחלקים את התלמידים בכל פיקוח לשלוש קבוצות של רקע חברתי-כלכלי עדיין ניתן לראות פערים עצומים לרעת החמ"ד הנעים בין 20 ל-50 נקודות, וכפי שציינו מחברי הדוח:

באנגלית נמצא פער משמעותי בהישגים לטובת תלמידים בפיקוח הממלכתי בכל שלוש קבוצות הרקע החברתי-כלכלי, כאשר הפער הגדול ביותר נרשם בקרב תלמידים מרקע גבוה - 49 נקודות.⁴

בחשון תשע"ד פרסמה ראמ"ה דוח מעמיק נוסף שבחן את נתוני שנת תשע"ג והציג נתונים דומים:

² החינוך הממלכתי-דתי: תמונת מצב, מגמות והישגים, אריאל פינקלשטיין, הוצאת נאמני תורה ועבודה, אלול תשע"ב, עמ' 17-23.

³ דוח מבקר המדינה 2008, עמ' 868.

⁴ שם, עמ' 70.

לוח מס' 7: הפערים בהישגי הפיקוח הממלכתי לעומת הפיקוח הממלכתי-דתי במבחני המיצ"ב

באנגלית בשנת תשע"ג לפי רקע חברתי-כלכלי

| רקע חברתי-כלכלי נמוך | רקע חברתי-כלכלי בינוני | רקע חברתי-כלכלי גבוה | |
|----------------------|------------------------|----------------------|----------|
| 20 | 19 | 41 | כיתות ה' |
| 21 | 31 | 43 | כיתות ח' |

* על פי דוח "מיצ"ב תשע"ג, חלק א, הרשות הארצית למדידה והערכה בחינוך (ראמ"ה),

חשון תשע"ד, עמ' 77.

המעניין הוא, שהן בשנת תשע"א והן בשנת תשע"ג נמצא כי הפער הגבוה ביותר קיים דווקא בקרב התלמידים המגיעים מרקע חברתי-כלכלי גבוה. מכאן ניתן ללמוד שעל אף שהחולשה באנגלית היא תופעה הרווחת בכל הקבוצות החברתיות בחמ"ד, היא משמעותית באופן הבולט ביותר דווקא בקרב האליטה הדתית-לאומית.

פרק שני: בחינות הבגרות באנגלית

בלוחות הבאים מוצגים ציוני בחינות הבגרות באנגלית של תלמידי בתי הספר שבפיקוח ממלכתי לעומת תלמידי בתי הספר שבפיקוח ממלכתי דתי בשנים 1995, 2000, 2005, 2010. הנתונים מחולקים לשלוש קטגוריות: הניגשים ל-5 יחידות לימוד, הניגשים ל-4 יחידות לימוד והניגשים ל-3 יחידות לימוד. ממוצע הציונים בשנים 2005 ו-2010 מופיע במדויק ואילו בשנים 1995 ו-2000 אין ממוצע מדויק של ציונים, אך ניתן לראות מהו אחוז התלמידים בכל פיקוח שקיבל ציון הנע בין 90-81, 100-91, וכן הלאה.

לוח מס' 8: נבחנים באנגלית לפי פיקוח, מספר יחידות לימוד וציונים – חינוך עברי, בשנים

1995 ו-2000

| מספר יחידות | סה"כ נבחנים | ציונים | | | | | | | |
|-------------|-------------|--------|-------|-------|-------|-------|-------|--------|--------------|
| | | סה"כ | עד 54 | 55-60 | 61-70 | 71-80 | 81-90 | 91-100 | |
| 1995 | | | | | | | | | |
| 3 | 6,665 | 100.0 | 10.0 | 9.6 | 28.8 | 33.9 | 16.6 | 1.1 | פיקוח ממלכתי |
| 4 | 12,422 | 100.0 | 10.4 | 12.9 | 33.8 | 31.0 | 11.2 | 0.7 | |
| 5 | 17,682 | 100.0 | 1.9 | 4.7 | 21.9 | 31.4 | 28.0 | 12.2 | |
| 3 | 2,307 | 100.0 | 18.4 | 12.1 | 29.1 | 26.9 | 11.8 | 1.7 | פיקוח ממלכתי |
| 4 | 3,097 | 100.0 | 9.0 | 13.3 | 32.9 | 29.4 | 14.2 | 1.2 | |
| 5 | 2,678 | 100.0 | 0.6 | 3.6 | 18.3 | 31.2 | 32.2 | 14.1 | דתי |
| 2000 | | | | | | | | | |
| 3 | 7,313 | 100.0 | 8.2 | 7.4 | 21.0 | 30.9 | 27.3 | 5.3 | פיקוח ממלכתי |
| 4 | 14,409 | 100.0 | 6.2 | 7.4 | 27.3 | 37.3 | 20.2 | 1.6 | |
| 5 | 22,516 | 100.0 | 2.0 | 2.3 | 14.5 | 29.9 | 34.0 | 17.3 | |
| 3 | 2,803 | 100.0 | 14.3 | 11.2 | 23.3 | 26.9 | 20.1 | 4.2 | פיקוח ממלכתי |
| 4 | 3,898 | 100.0 | 6.3 | 9.4 | 29.0 | 34.0 | 19.1 | 2.2 | |
| 5 | 4,012 | 100.0 | 2.4 | 2.7 | 13.4 | 29.4 | 33.5 | 18.5 | דתי |

* על פי נתונים שזוהו עידי גב' יפה שיף מאגף א – חינוך, השכלה וכוונות הוראה של הלמ"ס.

לוח מס' 9: נבחנים באנגלית לפי פיקוח, מספר יחידות לימוד וציונים – חינוך עברי, בשנים

2010 ו-2005

| פיקוח ממלכתי דתי | | פיקוח ממלכתי | | מס' יחידות |
|------------------|-------------|--------------|-------------|------------|
| ציון ממוצע | מספר נבחנים | ציון ממוצע | מספר נבחנים | |
| 2005 | | | | |
| 73.1 | 2,817 | 75.0 | 8,960 | 3 |
| 79.7 | 4,457 | 80.5 | 14,734 | 4 |
| 85.3 | 4,413 | 85.2 | 23,751 | 5 |
| 2010 | | | | |
| 73.1 | 2,851 | 73.7 | 8,734 | 3 |
| 80.3 | 5,042 | 79.7 | 14,410 | 4 |
| 87.0 | 4,693 | 85.7 | 22,767 | 5 |

* על פי נתונים שעובדו עבור מחקר זה, על ידי גב' יפה שיף מאגף א – חינוך, השכלה וכוחות הוראה של הלמ"ס.

מניתוח הנתונים עולה כי באופן כללי בקרב הניגשים ל-3 יחידות יש פער קל לטובת תלמידי החינוך הממלכתי, בעוד בקרב הניגשים ל-5 יחידות יש פער קל לטובת תלמידי החינוך הממלכתי-דתי, אך אלו הם פערי נקודות זניחים ביותר שקשה לייחס להם משמעות. הסיבה לפערים הזניחים נובעת מכך שמכיוון שיש אפשרות לגשת לרמות קושי שונות, כל תלמיד ניגש לבחינה ברמה התואמת את יכולתו הלימודית, ולכן הנתון החשוב לגבי בחינות הבגרות הוא לא בהכרח גובה הציון אלא דווקא כמות הניגשים לכל רמת קושי. נתונים אלו מפורטים בטבלה הבאה כאשר כאן מלבד שלוש הקטגוריות שצוינו לעיל (5 יחידות, 4 יחידות ו-3 יחידות) מצורפת קטגוריה נוספת הכוללת את התלמידים שלא ניגשו לכלל לבגרות באנגלית או שעשו בגרות מיוחדת של פחות מ-3 יחידות:⁵

⁵ כמות התלמידים שניגשת לבגרות של פחות מ-3 יחידות היא זניחה ביותר ורוב המצויים בקטגוריה זו לא עשו כלל בגרות באנגלית.

לוח מס' 10 : חלוקת התלמידים ליחידות לימוד בבגרות באנגלית בחינוך הממלכתי היהודי,

בשנים 1995, 2000, 2005 ו-2010 (באחוזים)

| שנה | מספר יחידות | פיקוח ממלכתי | פיקוח ממלכתי דתי |
|------|-------------|--------------|------------------|
| 1995 | 2 ומטה | 8.5 | 10 |
| | 3 | 16.5 | 25.5 |
| | 4 | 31 | 34.5 |
| | 5 | 44 | 30 |
| 2000 | 2 ומטה | 9.5 | 10 |
| | 3 | 15 | 23.5 |
| | 4 | 27 | 33 |
| | 5 | 46 | 33.5 |
| 2005 | 2 ומטה | 11 | 11 |
| | 3 | 16.5 | 21.5 |
| | 4 | 27.5 | 34 |
| | 5 | 44.5 | 33.5 |
| 2010 | 2 ומטה | 10 | 10 |
| | 3 | 17 | 20.5 |
| | 4 | 28.5 | 36 |
| | 5 | 44.5 | 33.5 |

* עובד מתוך נתונים שהתקבלו מגב' יפה שיף מאגף א – חינוך, השכלה וכוחות הוראה של הלמ"ס.

בלוח זה כבר ניתן לראות פער גדול בין החמ"ד ובין החינוך הממלכתי. הפער מתבטא בכך שכמות הניגשים בחינוך הממלכתי ל-5 יחידות נעה סביב ה-45% בעוד כמות הניגשים למספר יחידות לימוד זה בחמ"ד עומדת באופן קבוע בעשר השנים האחרונות על 33.5%. מהכיוון השני ניתן לראות שכמות הניגשים לבגרות של 4 יחידות לימוד ו-3 יחידות לימוד בחמ"ד הינה גבוהה יותר מאשר בחינוך הממלכתי, בעוד שכמות התלמידים שלא ניגשה לבגרות סטנדרטית באנגלית דומה ועומדת בשני סוגי הפיקוח על כ-10%. נתון שיש לייחס לו חשיבות גבוהה הוא כמות הניגשים ל-3 יחידות לימוד, וזאת כיוון שתלמידים שעשו בחינה זו אמנם זכאים לתעודת בגרות, אך זוהי תעודת בגרות שאינה עומדת בדרישות הסף של המוסדות להשכלה גבוהה בישראל, ולפיכך ערכה יורד באופן משמעותי. כאמור, בחמ"ד כמות התלמידים הניגשים לבגרות של 3 יחידות לימוד הינה גבוהה יותר, אך ניתן לראות נתון מעודד בכך שלאורך השנים בעוד כמות התלמידים בחינוך הממלכתי הניגשים ל-3 יחידות לימוד נותרה יחסית קבועה סביב ה-17%, בחמ"ד ניתן לראות ירידה הדרגתית מ-25.5% בשנת 1995 עד 20.5% בשנת 2010, ומאידך כמות התלמידים הניגשת ל-4 ו-5 יחידות לימוד עולה בשיעור דומה. נתון זה מלמד כאמור על שיפור הדרגתי קטן של איכות הבגרות של תלמידי החמ"ד. מאידך, דוח מיוחד של הלשכה המרכזית לסטטיסטיקה בשם "החינוך בישראל בראי הסטטיסטיקה בשנים 1995-2004" מצביע על ירידה בציוני תלמידי החמ"ד בבגרות באנגלית. הדוח בדק את ציוניהם של התלמידים הזכאים לתעודת בגרות בלבד והגיע למסקנה הבאה:

ציוניהם של הזכאים בפיקוח הממלכתי-דתי במבחני האנגלית נמוכים יותר מציוניהם של הזכאים בפיקוח הממלכתי. כך בתשס"א למשל, היו ציוניהם של תלמידי הפיקוח הממלכתי-דתי נמוכים ב-2-3 נקודות מציוניהם של תלמידי הפיקוח הממלכתי, ברם, בתשנ"ה לא היה הבדל זה.⁶

מחברי הדוח מראים (עמ' 93) שפער הציונים באנגלית של 2-3 נקודות שנוצר בקרב התלמידים הזכאים לתעודת בגרות בשנת תשס"א נותר גם בשנת תשס"ד בעינו. אפשר אולי לשער שפער הציונים שנוצר הוא הצד השני של המטבע של התופעה שתוארה לעיל המצביעה על ירידת בכמות התלמידים שניגשת ל-3 יחידות לימוד בחמ"ד ועלייה בכמות הניגשים ל-4 ו-5 יחידות לימוד. סביר להניח שתלמידים שבעבר הצליחו להוציא ציון גבוה ב-3 יחידות, החליטו שעדיף ציון נמוך במספר יחידות גבוה יותר שיזכה אותם בתעודת בגרות העומדת בדרישות הסף של המוסדות להשכלה גבוהה בישראל, וכך נוצרה ירידה כללית בציונים.

פרק שלישי: האם הפערים התקיימו גם בעבר?

נתוני בחינות הבגרות ובחינות המיצ"ב שהצגנו עד כה מלמדים על פערים גדולים לאורך השנים בין תלמידי החמ"ד לתלמידי החינוך הממלכתי במקצוע האנגלית. שאלה מעניינת היא האם הפערים הללו נוצרו רק בעשרים השנים האחרונות, או שמא הם היו קיימים מאז ומעולם. מכיוון שלא ניתן להשיג נתונים מדויקים על ציוני בחינות הבגרות טרם שנת 1992, ומכיוון שבעבר לא התקיימו בחינות כדוגמת בחינות המיצ"ב נראה שיהיה קשה לתת תשובה נחרצת לשאלה שהעלינו. עם זאת, מחקר מקיף שהתקיים בשנת תשמ"ז (1987) בכיתות ו' ב-65 בתי ספר ממלכתיים ו-32 בתי ספר ממלכתיים-דתיים, יכול לעזור לנו לתת תשובה לכך. פרופ' אריה לוי ורות רז שניתחו את ממצאי המחקר הציגו את הלוח הבא:

לוח מס' 11: ממוצעי התלמידים בסקר ההישגים באנגלית בכיתות ו' בחינוך הממלכתי היהודי

לפי רמת הטיפוח של בית הספר, שנת תשמ"ז

| פיקוח ממלכתי-דתי | | | פיקוח ממלכתי | | | הסטטיסטיקות |
|------------------|------|-------|--------------|------|-------|----------------------|
| תלמידים | ס"ת | ממוצע | תלמידים | ס"ת | ממוצע | |
| 53 | 8.2 | 78.2 | 771 | 13.7 | 71.7 | רמה גבוהה (0-16) |
| 341 | 14.5 | 69.5 | 549 | 14.2 | 68.6 | רמה בינונית (17-34) |
| 412 | 20.4 | 57.6 | 426 | 16 | 61.4 | רמה נמוכה (35 והלאה) |
| 806 | 18.8 | 63.9 | 1746 | 15 | 68.3 | סך הכל |

* על פי אריה לוי ורות רז, 'רמת ההישגים בבתי ספר ממלכתיים וממלכתיים-דתיים', בתוך: "הלכה למעשה בתכנון לימודים", גיליון 7, 1992, עמ' 81.

הנתונים הסופיים מלמדים על פער של 4.4 נקודות בין החינוך הממלכתי לחמ"ד (68.3 לעומת 63.9), אך ניתן לראות שהפער נובע כתוצאה מכך שכמות התלמידים בחמ"ד שהינם טעוני טיפוח ומגיעים מרקע חברתי-כלכלי נמוך, הינה גדולה בהרבה במדגם זה. לעומת זאת, כאשר משווים בלוח בין הקבוצות השונות במדגם לפי רמת הטיפוח של התלמידים ניתן לראות שבקרב התלמידים המגיעים מרקע חברתי-כלכלי גבוה או בינוני ישנו פער משמעותי דווקא לטובת תלמידי החמ"ד, ואילו רק ברמה החברתית-כלכלית הנמוכה ישנה עדיפות לתלמידי החינוך הממלכתי. כשהחוקרים מנסים ליצור ציון כללי סופי שישקף את רמות הטיפוח השונות הם קובעים כי

⁶ החינוך בישראל בראי הסטטיסטיקה 1995-2004, עמ' 99.

"הממוצע המותאם להפרשי אחוז התלמידים ברמות טיפוח שונות גבוה יותר בחינוך הדתי מאשר בחינוך הממלכתי – 68.4 לעומת 66.2",⁷ ובכך טוענים למעשה שמצב לימודי האנגלית בחמ"ד הינו טוב מאשר בחינוך הממלכתי.

לאור זאת, ישנה אחיזה לטענה כי הפערים הגדולים באנגלית בין תלמידי החינוך הממלכתי ובין תלמידי החמ"ד הם תוצר של ההתפתחויות בשני העשורים האחרונים, אך נראה שקשה לקבוע זאת בוודאות כיוון שמדובר במחקר יחיד. כמו כן, בניגוד למגמות שעליהם הצביעו מבחני המיצ"ב, מחקר זה מלמד שבעבר דווקא תלמידי החמ"ד מרקע חברתי-כלכלי גבוה השיגו ציונים גבוהים בהרבה מאשר הקבוצה המקבילה אליהם בחינוך הממלכתי, זאת לעומת תלמידי החמ"ד מרקע חברתי-כלכלי נמוך שהשיגו ציונים נמוכים בהרבה מאשר הקבוצה המקבילה אליהם בחינוך הממלכתי.

פרק רביעי: סיבות אפשריות לרמת האנגלית הירודה בחמ"ד

כאמור לעיל, לאור מבחני המיצ"ב הקדיש דוח מבקר המדינה לשנת 2008 פרק נכבד לרמת האנגלית הירודה בחמ"ד. כבר אז שלל הדוח את האפשרות שרמת הציונים הנמוכה היא תוצאה של הרמה החברתית-כלכלית הנמוכה יותר של תלמידי החמ"ד, וכפי שהראנו שני דוחות שיצא בעניין בשנים האחרונות שללו זאת גם כן. עם זאת, ניתן להצביע על מספר גורמים אחרים לרמת האנגלית הירודה בחמ"ד, שחלקן הועלו על ידי מבקר המדינה:

א. **עדיפות ללימודי הקודש:** על פי דוח מבקר המדינה, רמת לימודי האנגלית נמוכה בשל העדיפות שנותנים בתי הספר הדתיים ללימודי הקודש:

המפקחים המחוזיים במנח"י ובמחוזות חיפה, תל אביב והדרום ציינו שאף שבתי הספר הממ"ד מייחסים חשיבות רבה ללימודי אנגלית, הם נותנים עדיפות ללימודי קודש. לכן בחלק מבתי הספר הממ"ד העל-יסודיים השעות שלפני הצהריים, שהן שעות לימוד איכותיות יותר, מאחר שהתלמידים רעננים בהן יחסית, מיועדות בעיקר ללימודי קודש, ואילו לימודי אנגלית מתקיימים בשעות מאוחרות יותר שבהן התלמידים כבר עייפים. המפקח הארצי בממ"ד מסר שבישיבות התיכונים ובאולפנות מתקיימים לימודי אנגלית בשעות אחר הצהריים שבהם התלמידים כבר רעננים פחות, וכי לעתים אף מצרפים שתי שעות לימוד יחד לצורך לימוד אנגלית.⁸

תופעה זו מתייחסת לבעיות בלימוד האנגלית בבתי הספר העל-יסודיים, אך מסתבר שגם בבתי הספר היסודיים יש לה ביטוי באופן שונה. באוקטובר 2010 בדק המפקח הארצי על בתי הספר היסודיים במינהל החינוך הדתי אם יש בתי ספר בחמ"ד שאין מלמדים בהם אנגלית. הבדיקה העלתה שבעה בתי ספר, שאינם מלמדים אנגלית כלל וכלל.⁹ המדובר ככל הנראה בתלמודי תורה המסופחים לחמ"ד (תתמ"ד – תלמוד תורה ממלכתי דתי). בעקבות הממצאים כתב מנכ"ל משרד החינוך למנהל מינהל החינוך הדתי כי "לדעתי נצטרך להחליט כי כל בית ספר בחינוך הרשמי שאינו מלמד מקצועות הליבה דינו להיסגר. אי אפשר ליהנות מכל העולמות",¹⁰ כיוון

⁷ אריה לוי ורות רז, 'רמת ההישגים בבתי ספר ממלכתיים וממלכתיים-דתיים', בתוך: הלכה למעשה בתכנון לימודים, גיליון 7, 1992, עמ' 82.

⁸ דוח מבקר המדינה 2008, עמ' 868.

⁹ דוח מבקר המדינה 2012, עמ' 733.

¹⁰ שם, עמ' 734.

שישנה חובה לבתי הספר הנמצאים במסגרת החמ"ד ללמד את לימודי הליבה, הכוללים את לימודי השפה האנגלית. מגנד, מפקחים בחמ"ד הצדיקו את המצב בטענה כי "אם נלחץ אותם לקיר, נאבד אותם לטובת המוכר שאינו רשמי או מוסדות פטור ואז מקצועות אלו לא יילמדו כלל".¹¹ מכל מקום, בפועל הסתפק המנכ"ל בהוראה להוריד את הכספים המיועדים לשעות לימודי האנגלית בבתי הספר הללו ולהעבירם לחיזוק המקצוע בבתי ספר אחרים בחינוך הדתי המלמדים אנגלית.

אם כן, ניתן לתלות - לפחות בצורה חלקית - את חוסר ההצלחה של תלמידי החמ"ד במקצוע האנגלית בדגש הרב המושם בחלק מבתי הספר בחמ"ד על לימודי הקודש. עם זאת, כפי שהראנו לעיל, במקצועות חול אחרים הפער בין החמ"ד לחינוך הממלכתי הינו נמוך בהרבה ולעתים אף החמ"ד מצליח יותר, ולכן קשה לראות את העדיפות הניתנת ללימודי הקודש על פני לימודי החול כגורם בלעדי לרמת האנגלית הירודה בחמ"ד.

ב. איכות המורים: בדיקה מיוחדת העלתה פערים גם ברמת ההשכלה של המורים לאנגלית בחינוך הממלכתי ובחמ"ד:

מנתוני הלשכה המרכזית לסטטיסטיקה על בתי ספר יסודיים וחיטבות ביניים, עולה שבבתי ספר ממ"ד היה שיעור מורי האנגלית שהוכשרו ללמד אנגלית במכללות נמוך במידה ניכרת לעומת שיעורם בבתי ספר ממלכתיים.¹²

נתון שהיה יכול לפצות על תופעה זו הוא ריבוי השתלמויות באנגלית בחמ"ד, אך נתוני הרשות הארצית למדידה והערכה (ראמ"ה) בנושא מלמדים כי ההפך הוא הנכון:

על פי נתוני ראמ"ה, 64% מהמורים לאנגלית בבתי ספר ממלכתיים דיווחו שהשתתפו בהשתלמויות באנגלית בשנת הלימודים התשס"ו, אולם רק 57% מהמורים בבתי ספר ממ"ד דיווחו שהשתתפו בהן. יוצא שאף ששיעור המורים לאנגלית בבתי ספר ממ"ד שלא הוכשרו ללמד מקצוע זה הוא גדול, רק חלק מהם השלימו את החסר באמצעות השתלמויות.¹³

ג. תמיכה ביתית ושיעורים פרטיים: כיוון אחר של הסבר טוען שהפערים לא נגרמים בשל הבדלים בין בתי הספר וסוגי הפיקוח. על פי הממצאים, תלמידי החינוך הממלכתי זוכים לתמיכה ביתית גבוהה יותר מתלמידי החמ"ד:

בשנת הלימודים התשס"ו דיווחו 28% מהתלמידים בכיתות ה' בבתי הספר הממלכתיים שנעזרו במורה פרטי לאנגלית, ובבתי הספר הממ"ד - 21% בלבד; בכיתות ו' - 31% ו-23% מהתלמידים, בהתאמה; ובכיתות ח' - 30% ו-21% מהתלמידים, בהתאמה.¹⁴

ניתן לומר שהסיבה לכך היא הרקע חברתי-כלכלי הנמוך של תלמידי החמ"ד, אך מחקר שנערך בשנת תשמ"ז (1987) בקרב בתי ספר בהם רוב התלמידים הינם מרקע חברתי-כלכלי גבוה מוכיח כי אין זה נכון. על פי המחקר, בבתי ספר אלו 26% מתלמידי החמ"ד סווגו כמקבלי תמיכה ביתית באנגלית לעומת 38% מתלמידי החינוך הממלכתי בבתי ספר מסוג זה.¹⁵

¹¹ שם, עמ' 733.

¹² דוח מבקר המדינה 2008, עמ' 868.

¹³ שם, שם.

¹⁴ שם, שם.

¹⁵ אריה לוי ורות רוז, 'רמת ההישגים בבתי ספר ממלכתיים וממלכתיים-דתיים', עמ' 83.

לתמיכה ביתית ולשיעורים פרטיים ישנה חשיבות אף מעבר לעזרה הקונקרטית מכיוון שהם משדרים לילד מסר על חשיבות לימודי האנגלית עבור ההורים, ובכך גורמים לו להשקיע יותר במקצוע זה.

ד. ההיחשפות לאנגלית: השערה נוספת שניתן להעלות, שלא מוזכרת בדברי מבקר המדינה, טוענת שהפערים אינם תוצר של ליקויים במערכת החינוך הדתית, אלא הם תוצר של הבדלים תרבותיים: לפי טיעון זה, החברה הדתית הינה חברה שמטבעה סגורה יותר כלפי התרבות החיצונית, ולפיכך גם חשופה פחות לשפה האנגלית. נראה שיהיה קשה לטעון כך כלפי רובו המוחלט של ציבור התלמידים בחמ"ד, אך עדיין ישנו אחוז לא מבוטל של תלמידים שהשערה זו יכולה להיות נכונה לגביהם.

מעבר לארבע הסיבות שהעלינו הצביע מבקר המדינה על סיבה שלדעתנו היא מרכזית ביותר והיא אולי כוללת ומקיפה את הסיבות השונות. הכוונה היא לזלזול שיטתי מערכתי של מינהל החינוך הדתי במקצוע האנגלית:

נמצא שהמפקח הארצי על החינוך העל-יסודי במינהל לא ידע מה הן תוצאות בחינות המיצ"ב באנגלית, בכללן התוצאות שבמישור הארצי, מאחר שכלל לא עיין בהן. עוד נמצא כי בדיונים בנושא הישגי התלמידים באנגלית, שבהם השתתפו חברי הנהלת המשרד וכן בעלי תפקידים רבים במשרד, נפקד דרך קבע מקומו של נציג המינהל, וכי המינהל לא היה מעורב בנושא.¹⁶

מבקר המדינה לא קיבל את הסבריהם של אנשי מינהל החינוך הדתי לממצאים הללו, והטיל על מנהל החינוך הדתי לתקן את הליקויים המערכתיים בתחום האנגלית:

בשל התעלמותו של המינהל מתוצאות בחינות המיצ"ב באנגלית, נבצר ממנו לעמוד בעוד מועד על ליקויים בתהליך הלמידה ועל הדרכים לתיקונם... תוצאות בחינות המיצ"ב מלמדות שיש צורך לנקוט פעולות לשיפור ההישגים באנגלית בבתי הספר הממ"ד.¹⁷

לאור זאת, "ביולי 2008, כחודשיים לאחר פרסום דוח מבקר המדינה האמור, התכנסה ישיבה של נציגי הנהלת החמ"ד דאז עם מפקחת מרכזת (מפמ"רית) המופקדת על הוראת האנגלית שכפופה ליו"ר המזכירות הפדגוגית. מטרת הפגישה הייתה להפיק לקחים מדוח מבקר המדינה בנוגע לטיפול בתוצאות בחינות המיצ"ב באנגלית בחינוך הממ"ד. בסיום הישיבה נקבעו כמה המלצות ובהן כי תיקבע פגישה של הנהלת המינהל המורחבת עם המפמ"רית לאנגלית, שבה היא תציג את 'מצב האנגלית בחמ"ד', וכי מנהל המינהל יבדוק את התכנית להוראת האנגלית".¹⁸ מבקר המדינה החליט לבדוק כעבור מספר שנים האם אכן ראשי מינהל החינוך הדתי שינו את גישתם למקצוע האנגלית, אך מסקנותיו היו שליליות:

המפמ"רית להוראת האנגלית מסרה למשרד מבקר המדינה בפברואר 2011 כי מאז אותה פגישה ביולי 2008, לא היו עוד פגישות בינה ובין הנהלת המינהל (-של החינוך הדתי) וכי אין לה קשרי עבודה רציפים עמה. זאת, לדבריה, אף על פי שבחינוך הממ"ד קיימות בעיות רבות בלימוד האנגלית, ויש לדון בהן ולמצוא דרכים לפתרונן. היא הדגישה כי למרות ההישגים הנמוכים באנגלית בחינוך הממ"ד, לא פנה אליה המינהל ולא ביקש את עזרתה...

בשתי הלשכות - זו של יו"ר המזכירות הפדגוגית וזו של מנהל המינהל, לא נמצאו מסמכים המעידים על פעולות כלשהן בכל אלה. יוצא אפוא שגם בעקבות פרסום ממצאי מבקר המדינה

¹⁶ דוח מבקר המדינה 2008, עמ' 867.

¹⁷ שם, שם.

¹⁸ דוח מבקר המדינה 2012, עמ' 735.

בשנת 2008, לא עשו המינהל והמזכירות הפדגוגית עבודת מטה לשם גיבוש תכנית פעולה לשיפור הישגי התלמידים באנגלית בחינוך הממ"ד.

המינהל (-של החינוך הדתי) לא בדק כיאות את נושא ההישגים בשפה האנגלית בבתי הספר הממ"ד ואת הצורך בבחינת דרכים להעלאת ההישגים בבחינות המיצ"ב בחינוך הממ"ד, צורך שעלה בעבר בדוח מבקר המדינה. על המינהל לקיים את הבחינות האמורות ועל פי מסקנותיהן לנקוט פעולות שיובילו לשיפור התוצאות.¹⁹

חוסר המעש של החמ"ד בתחום האנגלית מתחדד במיוחד לאור כך שבתחומים אחרים החמ"ד מצליח להשתפר בהמלך השנים: כך למשל, הקים מינהל החמ"ד ועדה מיוחדת בשנת תשס"ה שדנה בגורמים לירידה בתחום הזכאות לבגרות, והגישה מסקנות שגרמו לשיפור מהיר בתחום הזכאות לבגרות.²⁰ מכך ניתן ללמוד שיש ביכולתו של החמ"ד להקים וועדות וליישם את מסקנותיהן במהרה. כך גם במקצועות מתמטיקה, מדעים ועברית ביצע החמ"ד שיפור משמעותי ביותר בשלוש השנים האחרונות.

הנתונים המוצגים כאן מסמנים לכאורה את מינהל החמ"ד כגורם מרכזי למצב העגום, אך לדעתנו זוהי רק חלק מהתמונה. מינהל החמ"ד מהווה למעשה תמונת ראי של הציבור, והוא משקף את הלכי הרוח בציבור הדתי. הירידה בתחום הזכאות לבגרות הביאה לביקורת ציבורית, שגרמה למינהל החמ"ד להבין את חשיבות העניין ולהקים ועדה בנושא, אך המצב העגום בתחום האנגלית והדוחות של מבקר המדינה בשנים 2008 ו-2012, לא עוררו כלל הד ציבורי. בעוד שבציבור החילוני ובבתי הספר שלו הבינו כבר מזמן שתחום האנגלית הוא המקצוע החשוב ביותר בבתי הספר כיוון שקשה עד מאוד להצליח בלימודים אקדמיים ובמציאת עבודה ללא ידיעת השפה האנגלית ברמה סבירה, הציבור הדתי, וכתוצאה מכך גם בתי הספר שלו, שמים עדיין דגש חזק על תחום המתמטיקה והזכאות לבגרות, הבא באופן טבעי על חשבוננו של תחום האנגלית שהרי לא ניתן לשים דגש חזק בעת ובעונה אחת על כל התחומים.

סיכום והמלצות

הנתונים השונים שהוצגו במחקר זה מלמדים על ההישגים הנמוכים של תלמידי החמ"ד בתחום לימודי האנגלית במבחני המיצ"ב ובבחינות הבגרות. בעוד במתמטיקה, מדעים ועברית נרשם שיפור משמעותי בחמ"ד בשנים האחרונות לעומת החינוך הממלכתי, בתחום האנגלית החמ"ד דורך במקום ואפילו נחלש מעט. כאשר בוחנים את הישגי החמ"ד לפי חתך סוציו-אקונומי מתגלה שחולשה המרכזית במקצוע האנגלית מתגלית במפתיע דווקא בקרב האוכלוסייה המגיעה מרקע חברתי-כלכלי גבוה המהווה את האליטה הדתית-לאומית. הצבענו על גורמים שונים למצב זה כמו קביעת שעות לימוד בשעות לא מתאימות, העסקת מורים רבים לאנגלית שלא הוכשרו ללמד תחום זה, תמיכה ביתית לא מספקת, ועוד. לדעתנו, החוט המקשר בין הגורמים השונים הוא החשיבות הפחותה שמייחסים בחמ"ד ובעולם הדתי למקצוע האנגלית, אף מעבר לטענות הספציפיות שהעלה משרד מבקר המדינה כלפי החמ"ד. כך למשל, נראה שאין זה מקרי שכמות המורים בחמ"ד שהוכשרה ללימודי אנגלית הינה נמוכה מאשר בחינוך הממלכתי, אלא הדבר הינו תוצאה ישירה של ייחוס חשיבות נמוכה לאנגלית בחמ"ד. הנתונים שהוצגו על התמיכה הביתית הנמוכה יותר בחמ"ד למקצוע האנגלית והשערתנו בדבר

¹⁹ שם, שם.

²⁰ לממצאי הוועדה ולמסקנותיה ראה: חוזר מינהל החינוך הדתי התשס"ח/3 (אייר), עמ' 39-54.

החשיפה הפחותה לשפה האנגלית בקרב תלמידי החינוך הדתי, משתלבים עם הטענות הללו, ומהווים אולי סיבה ותוצאה שלהם בו זמנית.

המעניין הוא, שהממצאים שהעלינו מראים כי השינוי הנדרש בתחום האנגלית לא בהכרח דורש תוספת תקציב גבוהה או קיצוץ בשעות הקודש שכן הבעיה היא לא חוסר בשעות אנגלית בחינוך הממלכתי-דתי, או עדיפות הניתנת ללימודי הקודש. הבעיה היא בזלזול המובנה של המערכת בתחום האנגלית, זלזול המחלחל במהרה לבתי הספר, למורים ותלמידים. בעקבות החשיבות העולה בעשורים האחרונים של השימוש בשפה האנגלית, נראה שהיחס ללימודי השפה האנגלית בקרב הציבור הדתי והחינוך הדתי חייב לעבור שידור מערכות רציני.