



---

**מגמות בחינוך הממלכתי- דתי**  
**נשירה ומעברים בין סוגי החינוך**

---

עדי ארד

אב התשע"ז | אוגוסט 2017

## מגמות בחינוך הממלכתי-דתי, נשירה ומעברים בין סוגי החינוך

מבנה החברה במדינת ישראל והמרקם האנושי המגוון שלה מאופיינים בהטרוניות רבה ומשתקפים במערכת החינוך במדינה. ההטרוניות של מערכת החינוך מתבטאת, בין היתר, בקיומם של סוגים רבים של מוסדות חינוך המותאמים לצורכי המגזרים השונים, ומאופיינים לפי סוגי הפיקוח השונים: ממלכתי- מוסדות חינוך שאינם דתיים במגזר היהודי והלא-יהודי; ממלכתי דתי- מוסדות החינוך השייכים למגזר היהודי הדתי-ציוני; חרדי- מוסדות החינוך הנכללים במונח זה כוללים את בתי הספר השייכים לשתי רשתות החינוך הגדולות (מרכז החינוך העצמאי ומעיין החינוך התורני), בנוסף נכללים גם המוסדות שאינם מאוגדים ברשתות אלו, בנוסף נמצאים גם כעשרים תלמודי תורה ציוניים דתיים שאינם בפיקוח החינוך הדתי, וכן מוסדות הפטור ומוסדות לימוד תרבותיים ייחודיים גם הם נכללים בקטגוריה זו.

### **מספר התלמידים במערכת החינוך, בחלוקה לפי פיקוח**

כאמור, החינוך העברי מחולק לשלושה סוגי פיקוח עיקריים: ממלכתי, ממלכתי-דתי וחרדי. בשנת 2016, 55.4% מכלל התלמידים בישראל התחילו את כיתה א' בחינוך הממלכתי; 19.5% מהתלמידים התחילו את כיתה א' בחינוך הממלכתי-דתי; ו-25.1% מהתלמידים התחילו ללמוד בחינוך החרדי. בין השנים 2000-2016 התרחשה ירידה בחינוך הממלכתי בקרב התלמידים אשר התחילו כיתה א' (מ-60.9% ל-55.4%), לעומת זאת, חלה עלייה ניכרת בקרב תלמידי כיתה א' בחינוך החרדי (מ-19.4% ל-25.1%), ואילו המגמה בקרב הלומדים בחינוך הממלכתי-דתי נשארה כמעט זהה (מ-19.7% ל-19.5%).

בשנת 2016 למדו בבתי הספר היסודיים של החינוך הממלכתי כ-52.1% מכלל התלמידים בישראל; 18.4% מהתלמידים למדו בבתי הספר היסודיים של החינוך הממלכתי-דתי; 29.5% מכלל התלמידים למדו בחינוך החרדי. בין השנים 2000 ל-2016 חלה ירידה הן באחוז הלומדים בבתי הספר של החינוך הממלכתי (מ-60.4% ל-52.1%), והן באחוז הלומדים בבתי הספר של החינוך הממלכתי-דתי (מ-19.2% ל-18.4%), במקביל התרחשה עלייה ניכרת באחוז הלומדים בחינוך החרדי באותן השנים (מ-20.4% ל-29.5%).

רוב התלמידים בחטיבות הביניים למדו בשנת 2016 בחינוך הממלכתי, כ-79.1% מכלל התלמידים, ואילו בחינוך הממלכתי דתי למדו כ-20.8% מכלל התלמידים<sup>1</sup>. ניתן לראות כי בין השנים 2000 ל-2016 חלה ירידה קלה באחוז הלומדים בחינוך הממלכתי (מ-81.3% ל-79.1%), ואילו בחינוך הממלכתי-דתי התרחשה עלייה באחוז הלומדים (מ-18.5% ל-20.8%).

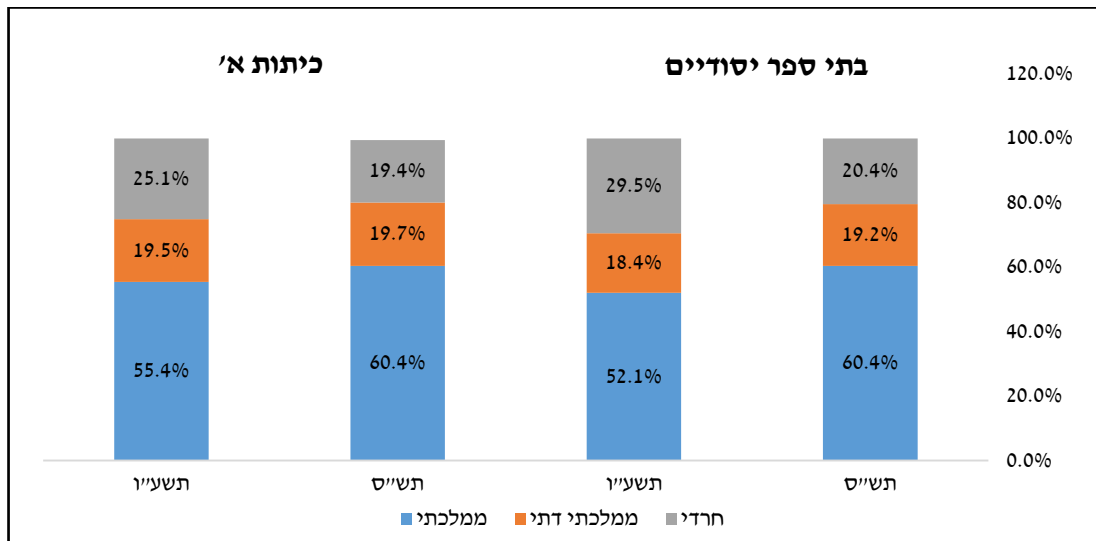
בחטיבות העליונות למדו בשנת 2016 בחינוך הממלכתי כ-58.3% מכלל התלמידים, כ-16.7% מהתלמידים למדו בחינוך הממלכתי-דתי וכ-25% מהתלמידים למדו בחינוך החרדי. בין השנים 2000-2016 התרחשו מגמות רב-שנתיות בולטות, אשר הינן דומות למגמות של החינוך היסודי-בחינוך הממלכתי התרחשה ירידה חדה באחוז הלומדים (מ-68% ל-58.3%), בחינוך הממלכתי-דתי חלה ירידה קלה (מ-17.2% ל-16.7%), ואילו אחוז הלומדים בחינוך החרדי עלה מ-14.8% ל-25%.

בחירת סוג החינוך אינה החלטה חד-פעמית, אלא מוטלת על ההורה (ובהמשך החיים גם על הילד) מספר רב של פעמים במהלך השנים, ובמיוחד בשלוש תקופות עיקריות: בחירת הגן; במעבר מהגן לכיתה א'; במעבר מהיסודי לחטיבה. הסיבות לבחירת סוג החינוך הינן מגוונות: א. נוחות- בחירה טבעית לשלוח לבית ספר באותה סביבת מגורים; ב. התאמה דתית- רצון להתאים את מסגרת בית הספר לאמונה הדתית, אם קיימת, בבית; ג. הגישה החינוכית-רעיונית של הבית- רצון להתאים את בית הספר למסגרת הרעיונית של הבית, אשר יבוא, בין היתר, לידי ביטוי בתכני החינוך, בשיטות ההוראה, באווירה הלימודית ובחתימה למצוינות; ד. התאמה להעדפות החברתיות של ההורים- רצון להתאים את בית הספר לאידאולוגיה החברתית השוכנת בבית, כגון: בריחה מאינטגרציה ומציאת מסלול אליטיסטי או בחירה מכוונת במסלול אינטגרטיבי המכיל מגוון אוכלוסיות.

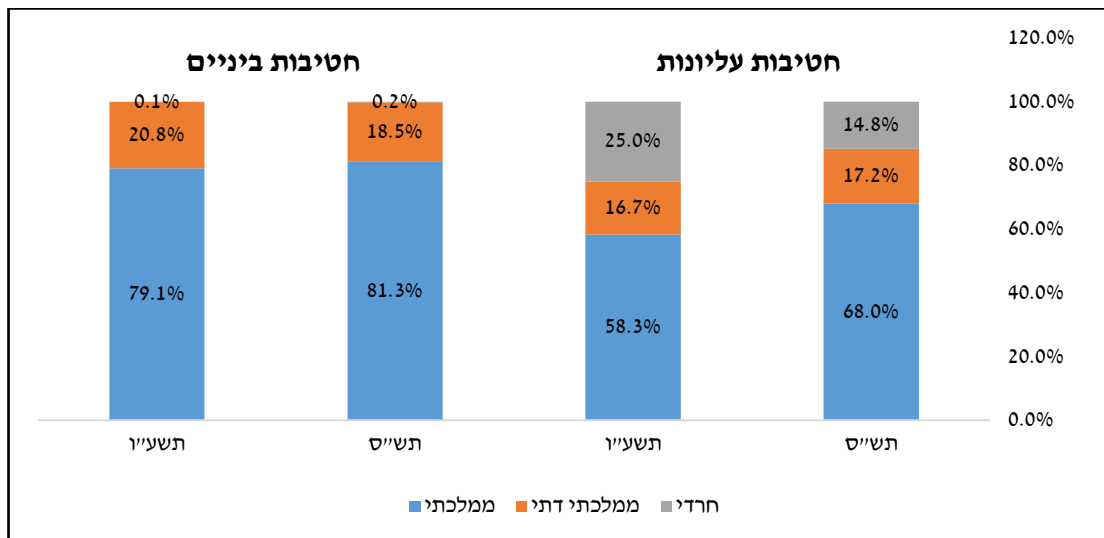
---

<sup>1</sup> כמעט ולא קיימות חטיבות ביניים בחינוך החרדי (בשנת 2016 כ-0.1% מהתלמידים למדו בחינוך החרדי).

**תרשים מספר 1: אחוז התלמידים בכיתות א' ובכלל בתי הספר היסודיים, בחלוקה לפי פיקוח.<sup>2</sup>**



**תרשים מספר 2: אחוז התלמידים בחטיבות הביניים ובחטיבות עליונות, בחלוקה לפי פיקוח.**



מסמך זה מתמקד בחינוך הממלכתי-דתי, ובודק הן את המגמות במספר, והן בנושא סוגיית המעברים בין סוגי הפיקוח השונים. הנתונים נלקחו ממחקר שנעשה על ידי מרכז טאוב, מנתוני משרד החינוך ומפרסומי הלשכה המרכזית לסטטיסטיקה.

**מגמות במספר התלמידים בחינוך הממלכתי-דתי**

<sup>2</sup> מקור נתונים: שנתון סטטיסטי לישראל 2016, הלשכה המרכזית לסטטיסטיקה.

בשנת הלימודים תשע"ו למדו ב-771 בתי ספר אשר שייכים לחינוך הממלכתי-דתי כ-230,552 תלמידים, בחלוקה לפי שלבי גיל ניתן לראות כי 136,550 הינם תלמידים בחינוך היסודי, 41,543 הינם תלמידי חטיבות הביניים ו-52,459 הם תלמידים בחטיבות העליונות<sup>3</sup>. במהלך ה-20 השנים האחרונות החינוך הממלכתי-דתי שומר על חלקו באחוז התלמידים הכללי, אך אם נסתכל על התפתחות החינוך הממלכתי-דתי החל משנות השבעים נוכל לראות כי ישנה מגמה של צמצום חלקם בכלל התלמידים בחינוך העברי.

בשנת 2016 הלשכה המרכזית לסטטיסטיקה פרסמה מסמך החוזה את מספר התלמידים בשנת הלימודים 2021, המסמך הראה כי כמות התלמידים בחינוך הממלכתי דתי עתידה לגדול ב-2.3% ולעמוד על 258,214 תלמידים בסך הכללי (עלייה של 27,634 תלמידים). בחלוקה לפי שלבי גיל- בחינוך היסודי מספר התלמידים הלומדים בחינוך הממלכתי-דתי יעמוד על 156,432 תלמידים; בחטיבות הביניים ילמדו 46,516 תלמידים בחינוך הממלכתי-דתי; בחטיבות העליונות מספר התלמידים יעמוד על 55,266 תלמידים<sup>4</sup>.

---

<sup>3</sup> מתוך: משרד החינוך, במבט רחב.

<sup>4</sup> תחזית תלמידים לשנת תשפ"א 2020-2021, שנתון סטטיסטי לישראל 2016, הלשכה המרכזית לסטטיסטיקה.

טבלה מספר 1: תלמידים (באלפים) בחינוך הממלכתי דתי ושיעורם בכלל התלמידים בחינוך העברי, בין השנים תש"ל-תשע"ו.

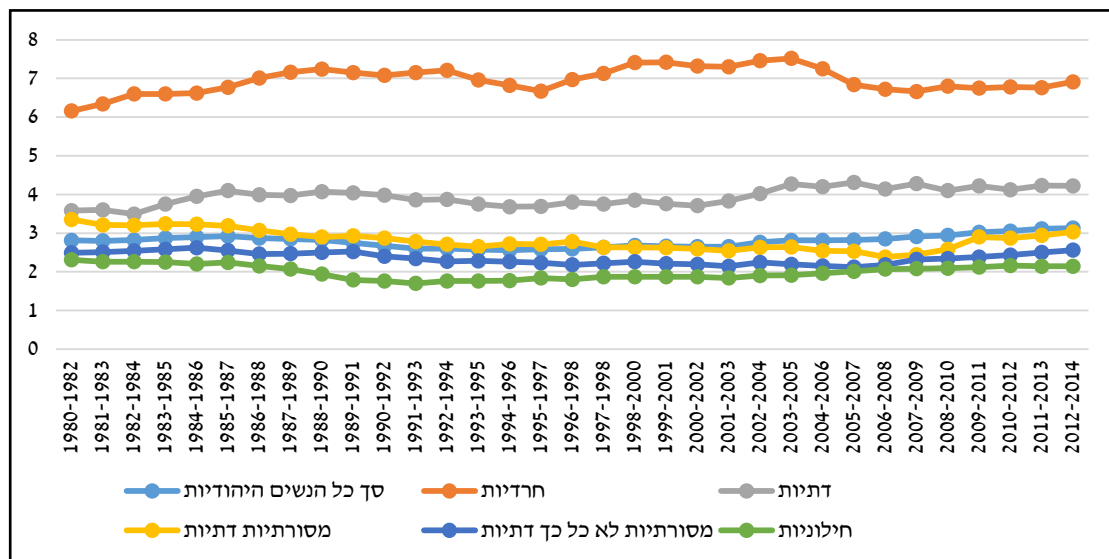
2015/16	2014/15	2011/12	2009/10	2004/05	1990/00	1989/90	1979/80	1969/70		
740.4	722.6	670.6	637.5	565.6	549.6	461.8	424.2	375.5	מספר התלמידים	חינוך יסודי
136.2	138	123.4	119.2	106.9	105.5	98.4	85.3	104.4	מספר התלמידים בממ"ד	
18.4%	18.4%	18.4%	18.7%	18.9%	19.2%	21.3%	20.1%	27.8%	אחוז התלמידים בממ"ד	
118.5	119.1	107.1	104.3	89.8	84.2	69.8	65.6	48.4	מספר התלמידים	תלמידי כיתות א'
23.1	23.1	20.6	20.2	17.5	16.6	15.5	12.4	15.5	מספר התלמידים בממ"ד	
19.5%	19.4%	19.2%	19.4%	19.5%	19.7%	22.2%	19%	25.9%	אחוז התלמידים בממ"ד	
200.1	194.8	187.2	185.3	187.8	193.9	120.6	72.8	7.9	מספר התלמידים	חטיבות ביניים
41.6	40.1	39.6	37.4	37	35.9	19.4	16.7	3.0	מספר התלמידים בממ"ד	
20.8%	20.6%	20.8%	20.2%	19.7%	18.5%	16.1%	23%	37.5%	אחוז התלמידים בממ"ד	
315.2	311.8	287.3	283.5	279.8	270.9	205.1	143.8	129.4	מספר התלמידים	חטיבות עליונות
52.6	52.1	48.6	47.9	47	46.6	37.7	31.9	28.3	מספר התלמידים בממ"ד	
16.7%	16.7%	16.9%	16.9%	16.8%	17.2%	18.4%	22.2%	21.9%	אחוז התלמידים בממ"ד	
1,256.7	1,229.2	1,148.2	1,106.3	1,033.2	1,014.3	787.5	640.8	512.9	מספר התלמידים	סך הכל
230.6	225.4	211.5	204.6	190.9	188	155.5	133.9	135.7	מספר התלמידים בממ"ד	
18.4%	18.3%	18.4%	18.5%	18.5%	18.5%	19.7%	20.9%	26.5%	אחוז התלמידים בממ"ד	

מהטבלה הנ"ל ניתן לראות כי ישנה מגמת ירידה במספר הלומדים בחינוך הממלכתי-דתי (מ-26.5% ל-18.4%). בנוסף ניתן לראות כי אחוז התלמידים בחטיבות העליונות נמוך יותר מסך הלומדים בחינוך הממלכתי דתי. דבר מעניין נוסף אשר נגלה מהנתונים הוא כי אחוז התלמידים בכיתות א' בחינוך הממלכתי-דתי הינו גבוה יותר מכלל אחוז הלומדים בחינוך היסודי הממלכתי-דתי (19.5% לעומת 18.4%, בהתאמה בשנת הלימודים תשע"ו), באמצעות ממצאים אלו ניתן לטעון כי ישנה נשירה מהחינוך הדתי בשלב היסודי והתיכון לזרמי חינוך אחרים.

## שיעורי הפריון הכולל, לפי רמת דתיות

תחזית הלמ"ס מבוססת, בין היתר, על מדד הפריון הכולל. מדד הפריון מוגדר כסך הלידות בשנה חלקי האוכלוסייה הממוצעת של נשים בטווח הגילאים 15-49. מדד זה מבטא את מספר הילדים הממוצע שאישה עתידה ללדת במהלך חייה. החל משנת 2002 הסקר החברתי של הלמ"ס משמש מקור מידע אודות תכונות האוכלוסייה לפי רמת הדתיות. בסקר זה מתבקשים הנשאלים להגדיר את מידת הדתיות שלהם: חרדי, דתי, מסורתי-דתי, מסורתי לא כל כך דתי ולא דתי.

### תרשים מספר 3: שיעורי הפריון של נשים יהודיות לפי רמת דתיות, בין השנים 1980-2014<sup>5</sup>



מהתרשים עולה כי ישנו קשר חיובי בין מידת הדתיות של האישה ובין הפריון הכולל שלה- ככל שמידת הדתיות גבוהה יותר, כך רמת הפריון הכולל גבוהה יותר. בנוסף, ניתן לראות כי בקרב נשים דתיות, עד סוף שנות ה-90 שיעור הפריון הכולל נע בין 3.5 ל-3.8 לידות לאישה, ובשנים 1985-1993 חלה עלייה קלה, ומתחילת שנות האלפיים יש מגמת עלייה בשיעור הפריון הכולל לכ- 4.2 לידות לאישה. בנוסף, ניתן לראות כי בקרב נשים מסורתיות דתיות, החל משנות האלפיים, ישנה מגמת עלייה במספר הלידות.

מכאן, שאם ישנה עלייה בשיעור הפריון הן אצל נשים דתיות והן אצל נשים מסורתיות-דתיות, בהכרח עלייה זאת אמורה להתבטא בגידול במספר הלומדים בחינוך הממלכתי-דתי, אך ניתן

<sup>5</sup> חליאל (2017). פריון של נשים יהודיות בישראל לפי מידת הדתיות שלהן בשנים 1979-2014. סדרת ניירות עבודה, מספר 101. הלשכה המרכזית לסטטיסטיקה.

לראות מנתוני המחקר כי העלייה בשיעור הפריון בקרב הציבור הדתי אינה באה לידי ביטוי במספר התלמידים בפועל בחינוך הממ"ד אשר נשאר זהה ב-20 השנים האחרונות.

סתירה זאת מעוררת את השאלה מדוע שיעור התלמידים בחינוך הממלכתי-דתי אינו עולה? ויותר מכך, מטבלה מספר 1 ניתן לראות כי אכן חלה ירידה במהלך השנים במספר התלמידים הכללי אשר משויכים לחינוך הממלכתי-דתי (מ-26.5% ל-18.4%). אחד מההסברים לתופעה זאת הוא המעברים בין זרמי החינוך המתרחשים במהלך תקופת הלימודים של התלמידים במערכת החינוך.

### מעברים בין זרמי החינוך

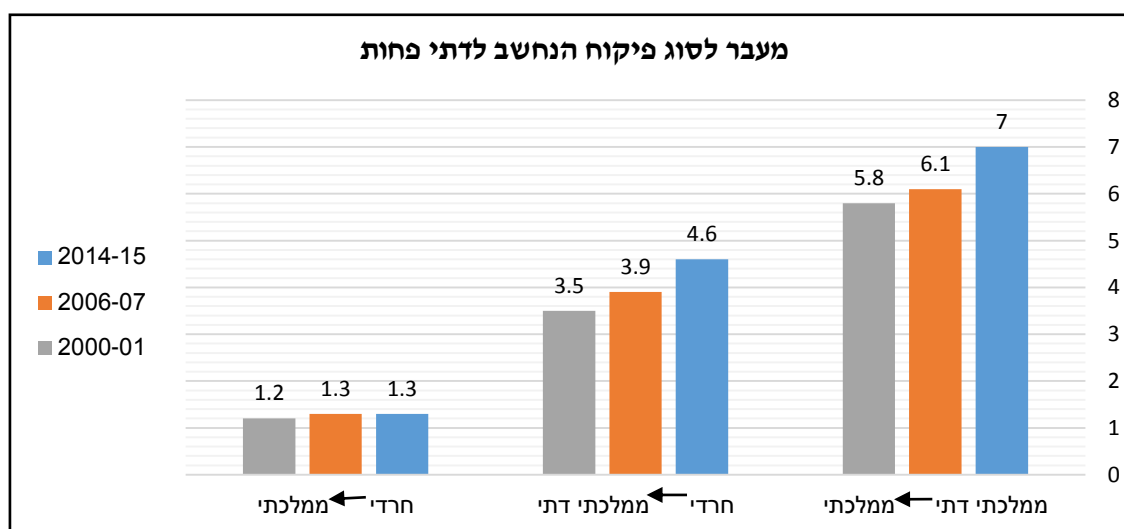
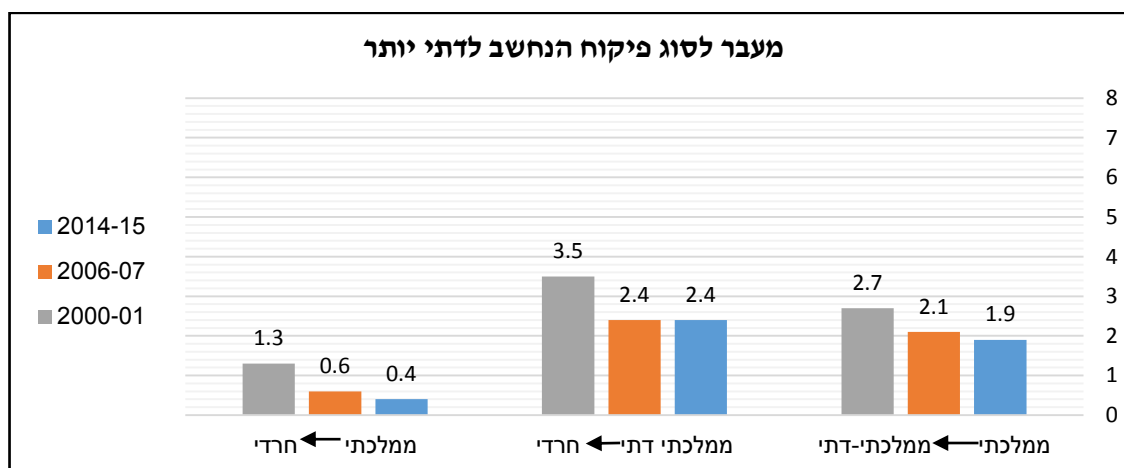
בשנת 2006 מרכז טאוב פרסם לראשונה מחקר הדרן בנושא המעברים בין סוגי הפיקוח השונים של מערכת החינוך (בלס, ודוכן, 2006). המחקר הראה כי לרוב הסיכוי שתלמיד יעבור למוסד חינוכי בעל אופי אחר הוא נמוך מאוד, אך עם זאת, המחקר גילה כי כיוון המעברים הוא למוסדות בעלי גוון פחות דתי, ובמיוחד התגלה פער גדול באחוז העוברים מהחינוך הממלכתי-דתי לחינוך הממלכתי במעבר מכיתה ו' לכיתה ז' (12% מתלמידי החינוך הממלכתי-דתי לעומת 1% בלבד מתלמידי החינוך הממלכתי לחינוך הממלכתי-דתי). בשנת 2012 מרכז טאוב פרסם מחקר נוסף בנושא והתמקד במעברים בין סוגי הפיקוח בעלייה מגן חובה לכיתה א'. המחקר הראה כי ישנו אחוז קטן של תלמידים אשר עוברים בכיתה א' לסוג פיקוח שונה, בנוסף, המחקר מצא כי בשנת 2009 מספר התלמידים אשר עברו מחינוך הממלכתי-דתי לחינוך הממלכתי היה גבוה פי 2 מאשר הכיוון ההפוך (בלס, 2012). בדיקה נוספת שנעשתה בשנת 2016 על ידי מרכז טאוב מצאה כי המגמתיות נשמרה והיקפי המעברים בין סוגי החינוך השונים בבתי הספר מסתכמים בכ-40 אלף תלמידים, המהווים כ-2% מכלל התלמידים בישראל.

בנוסף למחקרים של מרכז טאוב, בשנת 2012 פורסם דוח מבקר המדינה בנושא זה. לפי דוח המבקר, המינהל לחינוך הדתי פועל מספר שנים על פי הנחת עבודה שתלמידים בחינוך הממלכתי דתי עוברים לחינוך שאינו רשמי (חרדי), **ואולם, הנתונים מראים כי עיקר התלמידים עוזבים דווקא לחינוך הממלכתי ורק מיעוטם לחינוך החרדי**. בנוסף, בשנת 2010 הוקמה ועדה ארצית במינהל החינוך הדתי בנושא "והעמידו תלמידים הרבה", הוועדה מצאה כי חלה ירידה במספר התלמידים במוסדות החינוך הממלכתי-דתי במעבר מהגן לכיתה א' ובמעבר מכיתה ו' לכיתה ז', לפי הוועדה כ-84% מתלמידי כיתות ו' המשיכו ללמוד בחינוך הממלכתי-דתי במעבר לחטיבה; כ-



12% מהתלמידים עברו ללמוד בבתי ספר השייכים לחינוך הממלכתי ורק כ-2% עברו ללמוד במוסדות אחרים.

**תרשים מספר 3: מספר התלמידים (באלפים) שעברו בין סוגי הפיקוח השונים בבתי הספר.<sup>6</sup>**

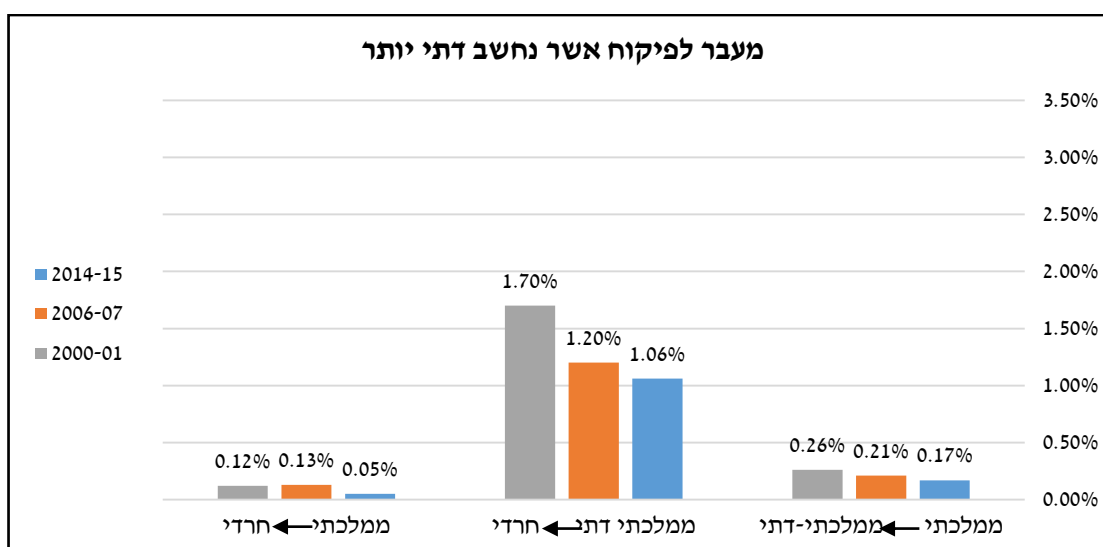
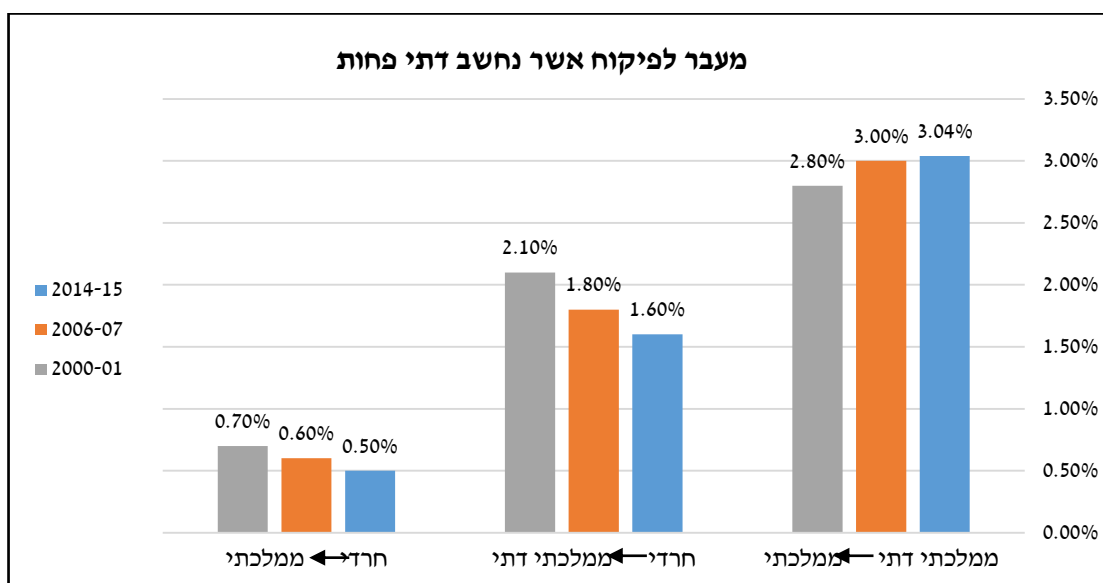


מהנתונים המוצגים בתרשימים ניתן לראות כי המעבר הגבוה ביותר הינו בקרב תלמידים אשר עברו מהחינוך הממלכתי-דתי לחינוך הממלכתי. בנוסף, מהנתונים עולה כי התופעה השכיחה ביותר, בכל השנים, הינה תלמידים אשר עוברים לזרם דתי פחות (ממלכתי דתי לממלכתי, וכן מחרדי לממלכתי דתי).

<sup>6</sup> מקור הנתונים: בלס ובלידך (2016). דמוגרפיה במערכת החינוך: שינויים ומעברים בין זרמי חינוך. מרכז טאוב.



**תרשים מספר 4: שיעור התלמידים שעברו בין סוגי החינוך בבתי הספר, בחלוקה לפי שנים.**



ניתן לראות מהנתונים המוצגים בתרשימים כי במהלך השנים ישנה מגמת עלייה באחוז המעבר מהחינוך הממלכתי-דתי לחינוך הממלכתי, ובמקביל ישנה מגמת ירידה באחוז התלמידים העוברים מהחינוך הממלכתי-דתי לחינוך החרדי. להערכתו, ניתן לטעון כי ממצא זה נובע מתהליכים חינוכיים הנגרמים לעיתים באמצעות עידוד מצד גורמים במשרד החינוך ומתרחשים במוסדות החינוך הממלכתי-דתי בשנים האחרונות. תהליכים אלו הנקראים "תורניות" או "התחרדות" מובילים לעיתים משפחות המגדירות עצמן כמסורתיות, לכך שאינן מוצאות עצמן בחינוך זה ועוברות לחינוך הממלכתי.

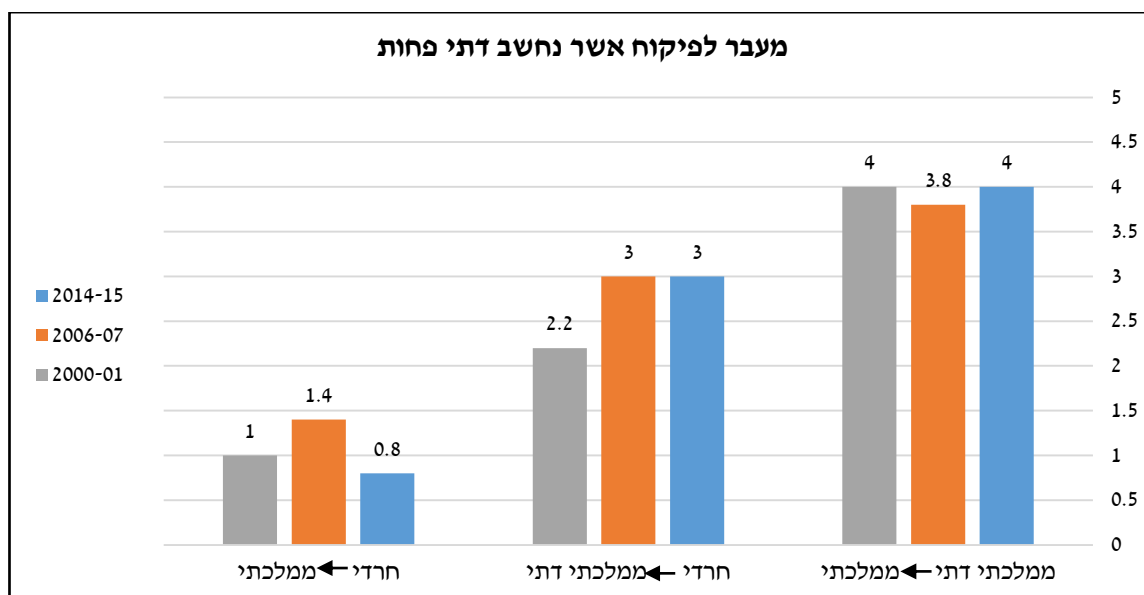
כאשר בודקים כל זרם חינוך לגופו מקבלים כי החינוך הממלכתי "הרוויח" כ-6,000 תלמידים בשנת הלימודים תשע"ה, המהווים כ-0.85% מכלל התלמידים באותו הזרם; החינוך הממלכתי-דתי הפסיד כ-2,900 תלמידים בתשע"ה, המהווים כ-1.3% מכלל התלמידים בחינוך הממלכתי-דתי; החינוך החרדי הפסיד כ-3,200 תלמידים בתשע"ה, המהווים כ-1.1% מכלל התלמידים בחינוך החרדי. **מכאן, כי החינוך הממלכתי-דתי הוא בעל אחוז המעבר הגבוה ביותר בין שלושת הזרמים.**

ישנם זמנים אשר הינם משמעותיים יותר ובהם שיעורי המעבר יכולים להוות עניין מהותי: מעבר מהגן לכיתה א'; מעבר מכיתה ו' לכיתה ז'.

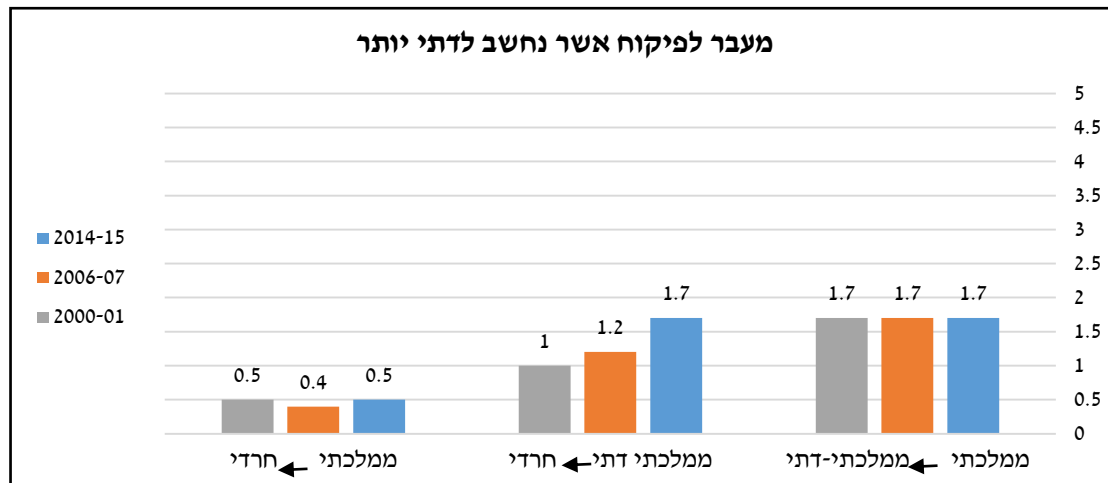
### מעברים בעלייה מהגן לכיתה א'.

ישנה חשיבות רבה לבחירת בית הספר כאשר הילד עולה לכיתה א', מכיוון שרוב ההורים יעדיפו להתמקד בהעדפות הדתיות שלהם מאשר העדפה הנובעת מנוחות (כמו קרבה לבית הספר).

**תרשים מספר 5: מספר התלמידים (באלפים) שעברו בין סוגי החינוך מהגן לכיתה א' בשנים בחלוקה לפי שנים.<sup>7</sup>**

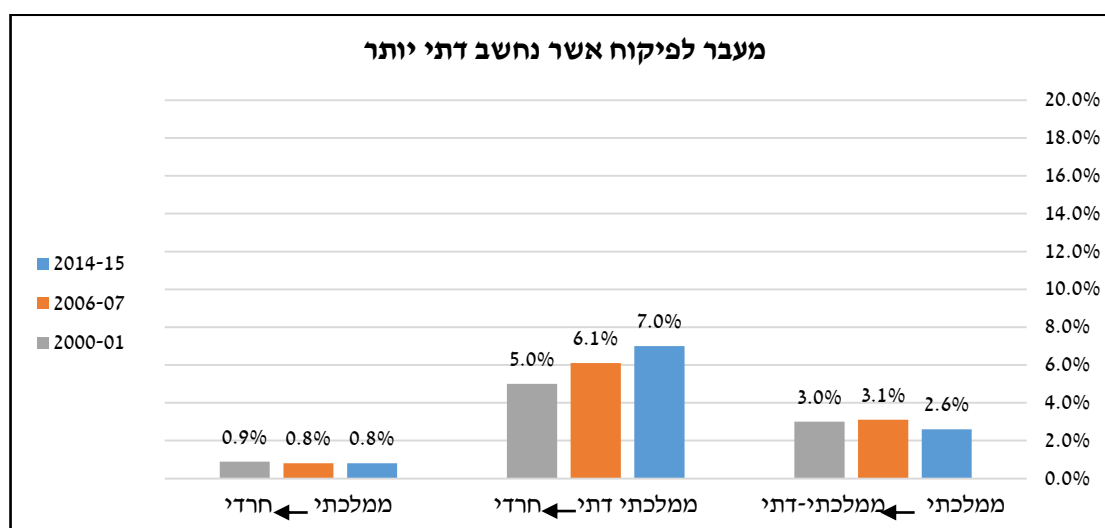
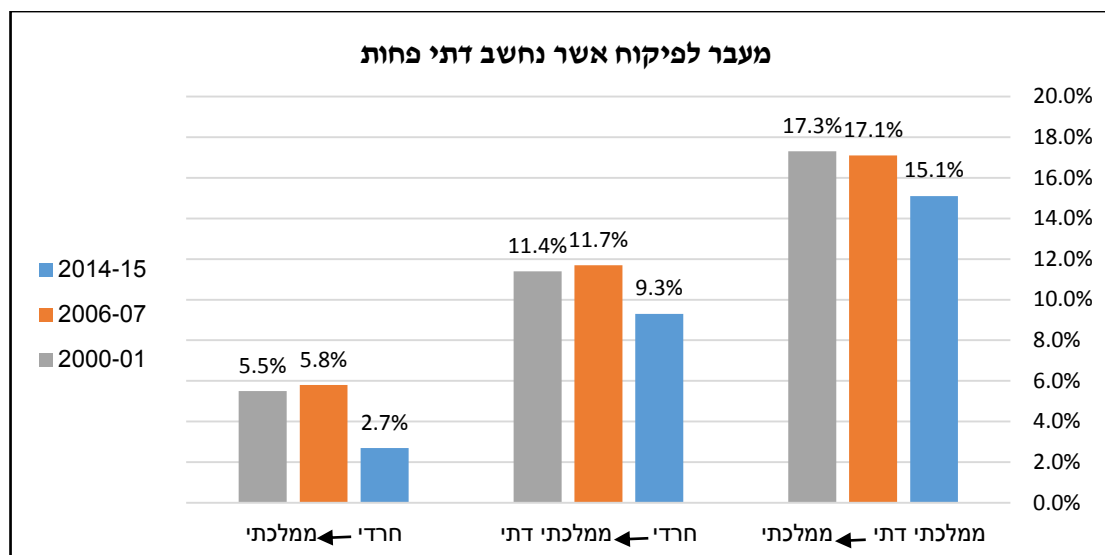


<sup>7</sup> מקור הנתונים: מרכז טאוב



מהנתונים עולה כי עיקר **כיוון המעבר הינו לזרם המוגדר דתי פחות**. בנוסף, מהמחקר של מרכז טאוב ניתן לראות כי מספר התלמידים העוזבים את החינוך הממלכתי-דתי או החרדי הינו גבוה יותר מאשר התלמידים העוזבים את החינוך הממלכתי. לפי הנתונים ניתן לראות כי החינוך הדתי הפסיד עקב המעברים בין זרמי החינוך כ-5700 תלמידים (4,000 לממלכתי ו-1,700 לחרדי), וקיבל כ-4,700 תלמידים (1,700 מהממלכתי ו-4,000 מהחרדי), ובסך הכל החינוך הממלכתי-דתי "איבד" 1,000 תלמידים בשנת הלימודים תשע"ה.

**תרשים מספר 6: שיעור התלמידים (באחוזים) שעברו בין סוגי החינוך מהגן לכיתה א, בחלוקה לפי שנים.**



מהתרשימים עולה כי שיעור העזיבה הגבוה ביותר הוא בחינוך הממלכתי-דתי, לאחריו החינוך החרדי ולבסוף החינוך הממלכתי. עם זאת ניתן לראות כי במהלך השנים חלה ירידה בקרב אחוז העוברים מהחינוך הממלכתי-דתי לחינוך הממלכתי, אך במקביל חלה עלייה באחוז העוברים מהחינוך הממלכתי-דתי לחינוך החרדי. עוד עולה מהנתונים כי עיקר המעבר הוא לחינוך הממלכתי.

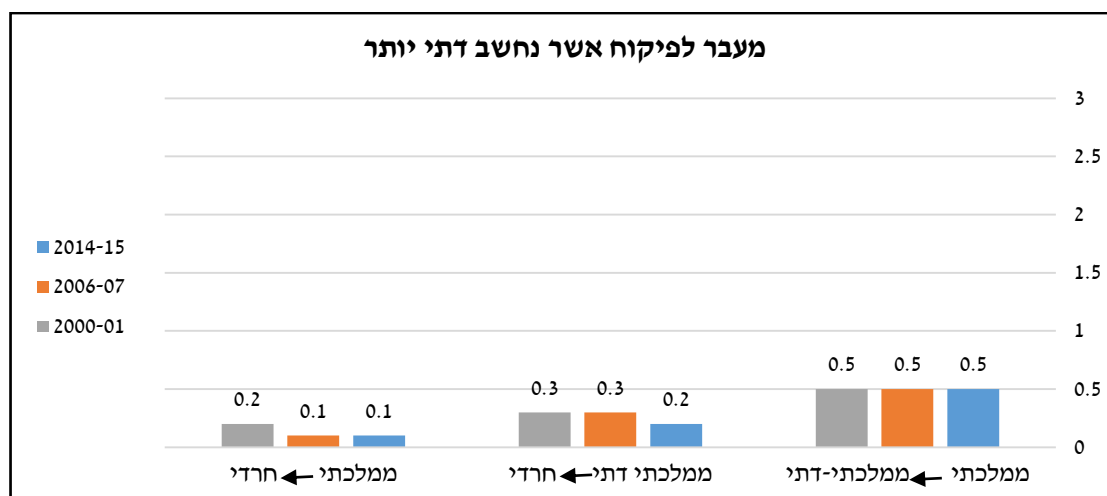
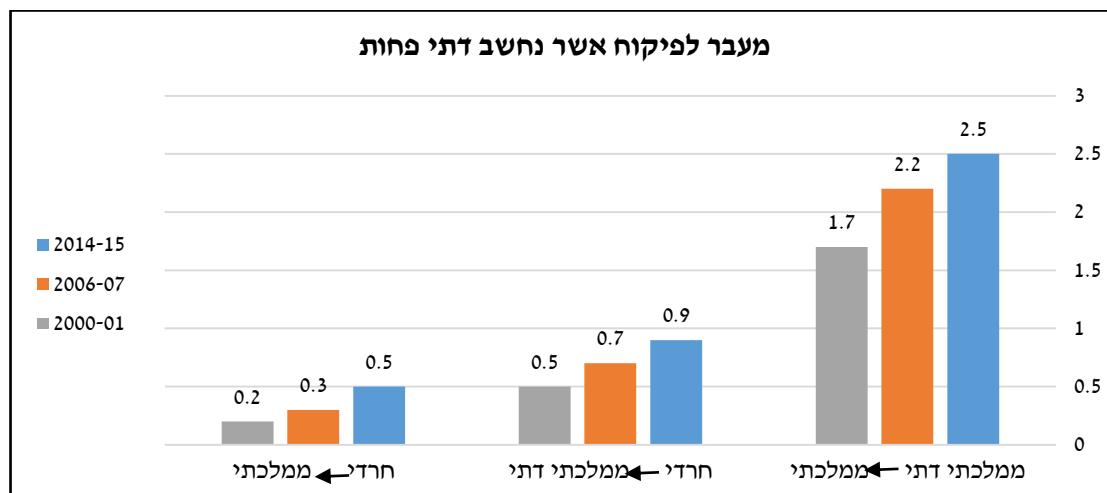
#### מעברים מכיתה ו' לכיתה ז'.

מעבר נוסף חשוב הוא כאשר התלמיד מסיים את בית הספר היסודי ועליו לבחור את המשך דרכו. מחקרים רבים דנים בהשפעת המעבר על התלמיד, לרוב דעות החוקרים ביחס לתגובת התלמיד למעבר הינן דומות ורוב החוקרים טוענים כי תחושת הביטחון של התלמידים והדימוי העצמי

שלהם ירדו בעקבות המעבר לחטיבה (Weiss & Kipnes, 2006; Byrnes & Ruby, 2007). מכאן כי חשוב שהתלמיד יבחר בית ספר אשר משקף את דעותיו הדתיות ו/ או האידיאולוגיות על מנת לעזור לו להתגבר על ההתחלה החדשה, ולהעלות לו את הביטחון העצמי בכך שהמסגרת הלימודית בה הוא נמצא חופפת לדעות שלו.

בלס ובלייך (2016) מצאו כי בדומה למעבר לבית הספר היסודי, ניתן לראות כי המגמה היא לעבור לחינוך אשר נחשב לפחות דתי, ולכן החינוך הממלכתי-דתי והחרדי איבדו תלמידים לעומת החינוך הממלכתי.

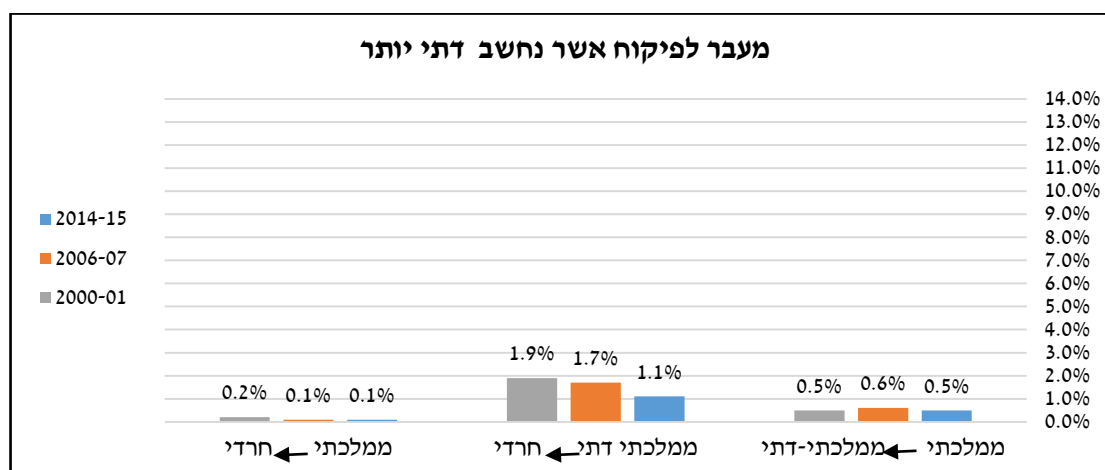
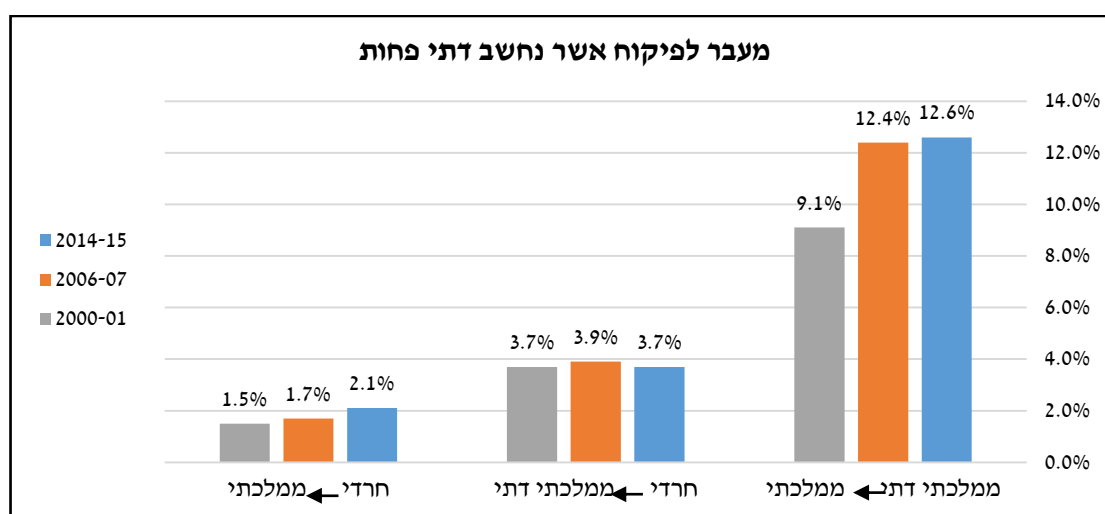
תרשים מספר 7: מספר התלמידים (באלפים) שעברו בין סוגי הפיקוח מכיתה ו' לכיתה ז', בשנים בחלוקה לפי שנים.<sup>8</sup>



<sup>8</sup> מקור הנתונים: מרכז טאוב

בבחינת המספרים, ניתן לראות כי 2,500 תלמידים בשנת הלימודים תשע"ה עזבו את החינוך הממלכתי דתי לטובת החינוך הממלכתי, לעומת 500 תלמידים שעברו מהחינוך הממלכתי לחינוך הממלכתי-דתי. בסך הכל ניתן לראות כי בשנת הלימודים תשע"ה החינוך הממלכתי-דתי הפסיד כ-2,700 תלמידים לעומת 1,400 תלמידים שעברו אליו, מכאן כי החינוך הממלכתי דתי הפסיד בשנה"ל תשע"ה 1,300 תלמידים עקב מעברים בין סוגי החינוך.

**תרשים מספר 8: שיעור התלמידים שעברו בין סוגי הפיקוח השונים מכיתה ו' לכיתה ז', בחלוקה לפי שנים.<sup>9</sup>**



בחישוב לפי אחוזים, ניתן לראות כי אחוז המעבר הגבוה ביותר הוא במעבר מהחינוך הממלכתי-דתי לחינוך הממלכתי (כ-12.6%), בנוסף ניתן לראות כי ישנה מגמת עלייה באחוז המעבר וכי

<sup>9</sup> עיבוד הנתונים נעשה באמצעות מבט רחב של משרד החינוך

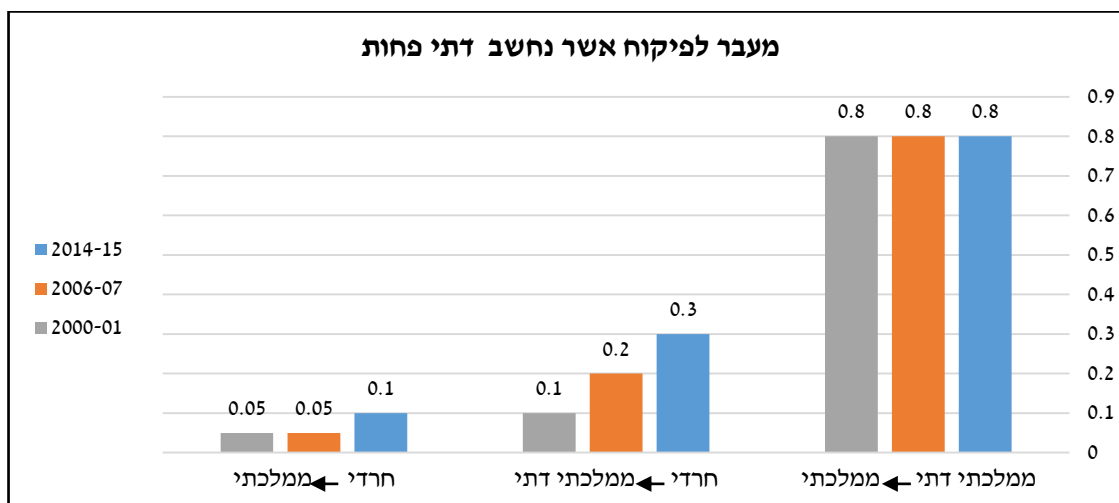


חלה קפיצה במהלך ה-15 השנים האחרונות במספר התלמידים אשר עברו מהחינוך הממלכתי-דתי לחינוך הממלכתי.

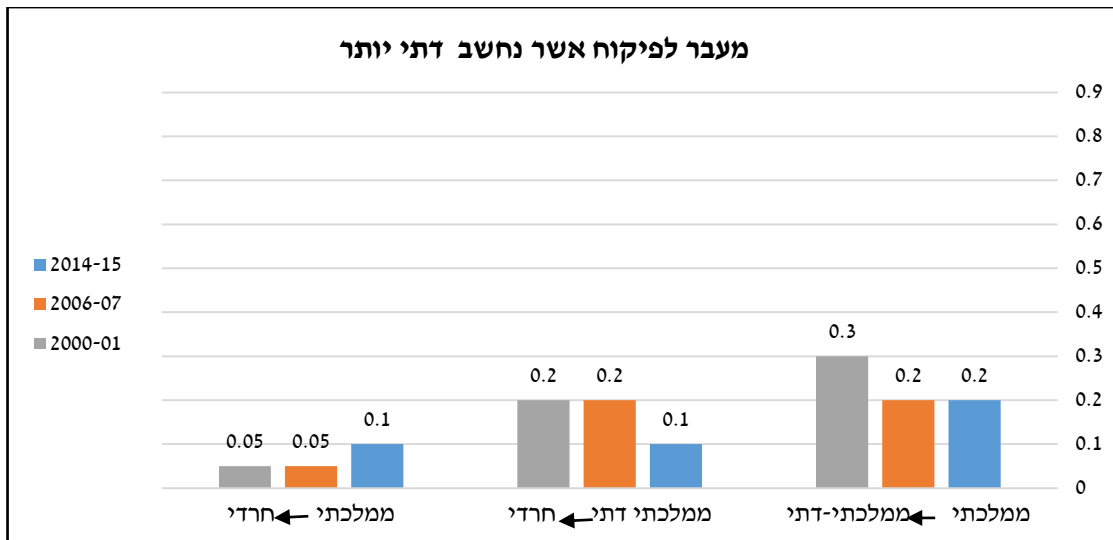
### מעברים מכיתה ט' לכיתה י'.

בלס ובלייך (2016) מצאו כי מגמות המעבר דומות למגמות אשר הראינו במסמך, וכי גם כאן מתקיימת המגמתיות לטובת הכיוון הנחשב פחות הדתי. חשוב לציין שמספר התלמידים אשר עוברים בין הזרמים בגיל הזה הינו קטן מאוד בכל סוג חינוך.

**תרשים מספר 9: מספר התלמידים שעברו בין סוגי הפיקוח השונים מכיתה ט' לכיתה י' בחלוקה לפי שנים.<sup>10</sup>**

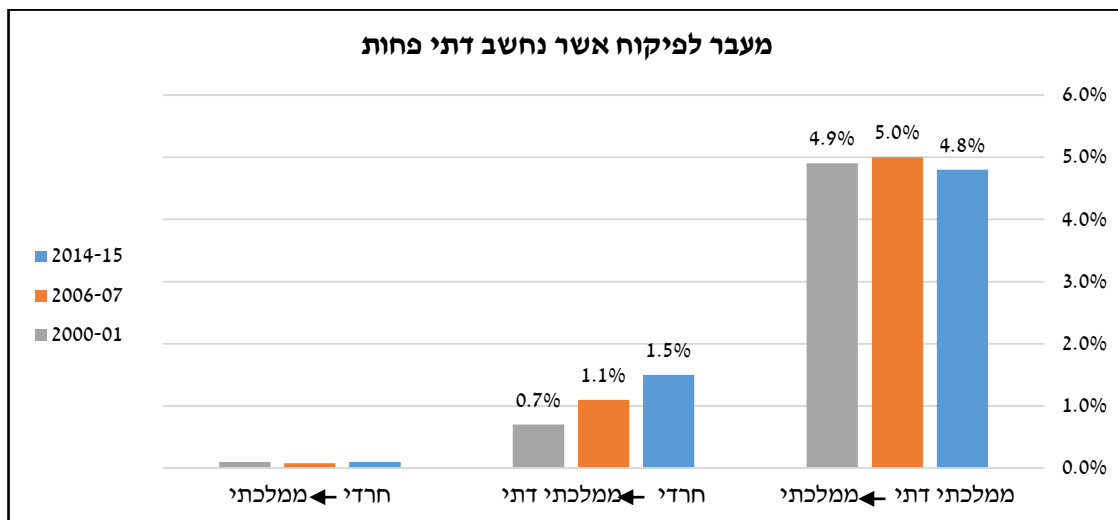


<sup>10</sup> מקור הנתונים: מרכז טאוב

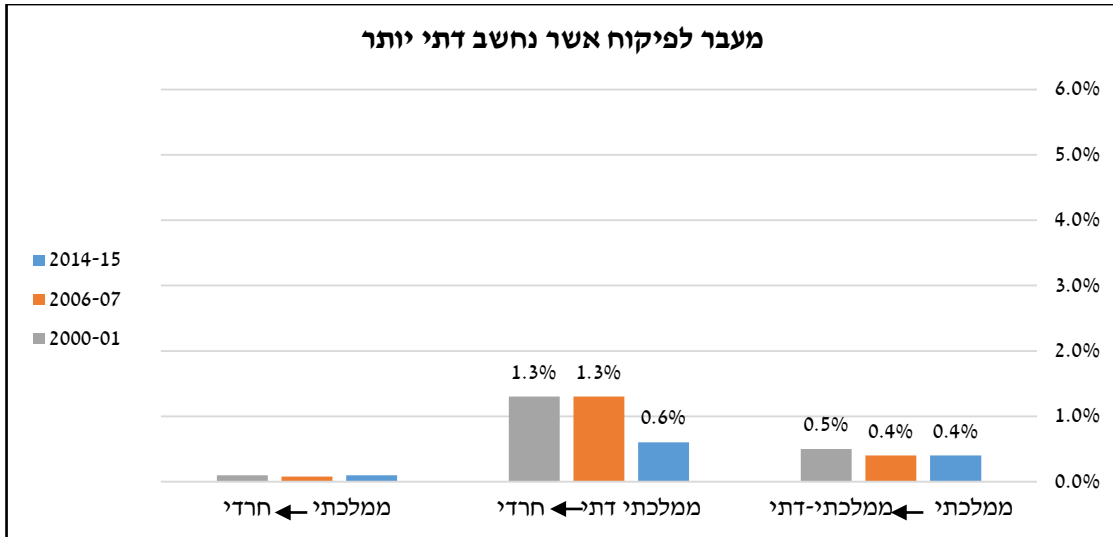


מהנתונים המוצגים בתרשימים ניתן לראות כי אכן מספר התלמידים אשר עברו בין סוגי הפיקוח השונים הינו מצומצם וקטן מ-1000 תלמידים בשנה. כמו כן, ניתן לראות עלייה ברורה במעבר מחינוך חרדי לחינוך ממלכתי-דתי בשלב זה.

תרשים מספר 10: שיעור התלמידים שעברו בין סוגי הפיקוח השונים מכיתה ט' לכיתה י', בחלוקה לפי שנים<sup>11</sup>.



<sup>11</sup> עיבוד הנתונים נעשה באמצעות מבט רחב של משרד החינוך



## נשירת תלמידים מבתי הספר

בנוסף למעברים בין זרמי החינוך השונים, ישנה תופעה של נשירת תלמידים מבתי הספר. לרוב תופעה זאת תתמקד בשלב התיכון. לפי משרד החינוך, תלמידים נושרים מוגדרים כתלמידים שהיו רשומים כלומדים במוסד חינוכי כלשהו, לפי שכבת כיתה, בשנה הנבדקת, אך בשנה העוקבת לא רשומים באף מוסד חינוכי אחר מתוך כלל תלמידי המסגרות הלימודיות שבפיקוח משרד החינוך או בפיקוח משרד ממשלתי אחר בשנת הלימודים הנבדקת.<sup>12</sup>

**טבלה מספר 2: נשירת תלמידים בחינוך הממלכתי והממלכתי-דתי, בין השנים 2007-2015**<sup>13</sup>

מספר התלמידים שנשרו מבתי הספר				מספר התלמידים שהתחילו ללמוד בבתי הספר		שנים
ממלכתי-דתי		ממלכתי		ממלכתי-דתי	ממלכתי	
שיעור	מספר	שיעור	מספר			
2.3%	2,150	2.1%	6,935	92,636	331,472	2007/08
1.7%	1,611	1.9%	6,248	92,569	329,906	2008/09
2.0%	1,853	2.0%	6,588	93,211	331,803	2009/10
1.8%	1,727	1.9%	6,400	94,336	332,022	2010/11
1.8%	1,700	1.9%	6,450	95,766	334,241	2011/12
1.5%	1,500	1.6%	6,200	97,964	338,758	2012/13
1.4%	1,379	1.4%	4,900	98,569	342,180	2013/14
1.2%	1,200	1.5%	5,200	99,978	347,801	2014/15

מהנתונים עולה כי אחוז הנשירה בקרב התלמידים מהחינוך הממלכתי והממלכתי-דתי היה דומה במהלך השנים, אך בשנת הלימודים תשע"ה אחוז הנשירה בחינוך הממלכתי-דתי הינו נמוך מאחוז הנשירה בחינוך הממלכתי. דבר נוסף שניתן לראות מהנתונים הוא כי אחוז הנשירה בשני זרמי החינוך, הממלכתי והממלכתי-דתי, ירד במהלך השנים.

<sup>12</sup> משרד החינוך, מינהל תקציבים וכלכלה, עובדות ונתונים, תשע"ו-2016.  
<sup>13</sup> עיבוד מנתוני השלכה המרכזית לסטטיסטיקה, שנתון סטטיסטי לישראל, לוח 4.35

## סיכום והשערות

מהנתונים עולה כי שיעור התלמידים בחינוך הממלכתי-דתי מכלל התלמידים במערכת החינוך נשאר זהה בשנים האחרונות למרות שיש ריבוי טבעי שהיה אמור להצדיק את גידולו.

מכלל הנתונים מתקבל כי לרוב מספרי המעבר במהלך תקופת הלימוד של התלמידים הינם זניחים, ובחינוך הממלכתי-דתי מספר התלמידים נותר כמעט זהה ב-20 השנים האחרונות. אך במבט עמוק יותר ניתן לראות כי היקף המעברים היה גבוה יותר כאשר על התלמיד היה להתחיל שלב חדש ולבחור בית ספר חדש. בבחינה לפי כל שלב לימודים ניתן לראות כי במעבר בין החטיבה לתיכון, החינוך הממלכתי-דתי הפסיד את מספר התלמידים הרב ביותר (1,500 תלמידים בשנה לעומת 1,000 תלמידים במעבר בין גן לבית ספר יסודי).

בהשוואה בין סוגי החינוך השונים, ניתן לראות כי החינוך הממלכתי-דתי הוא בעל אחוז המעבר הגבוה ביותר מבין שלושת הזרמים. כמו כן, ניתן לראות כי לאורך כל התקופה סוג המעברים היה דומה ונטה לכיוון הנחשב פחות דתי. בשנים האחרונות נשמעו פעמים רבות קולות בחינוך הדתי הפועלים על מנת למנוע זליגה לחינוך החרדי (כגון תלמודי תורה ציוניים). ואולם הנתונים מראים שעיקר הבעיה היא בכיוון ההפוך – בזליגה לחינוך הנחשב פחות דתי.

בהשוואה בין שלבי החינוך, ניתן לראות כי המעבר משלב הגן לבתי הספר היסודיים מתאפיין באחוז המעבר הגבוה ביותר (כ-15%). בנוסף, בהשוואה בין שיעור התלמידים הלומדים בכיתה א' בחינוך הממלכתי-דתי לבין שיעור התלמידים הכולל בבתי הספר היסודיים בחינוך הממלכתי-דתי, ניתן לראות כי אחוז התלמידים בכיתה א' גבוה באופן גורף, בכל השנים שנבדקו, מאחוז התלמידים בכלל החינוך היסודי הממלכתי-דתי (כיתות א'-ו'), דבר זה יכול להצביע על מעבר של תלמידים לסוג חינוך אחר (ממלכתי או חרדי) במהלך שנות הלימוד בכיתות ב'-ו'.

במבט על התייחסות לתופעת הנשירה הכללית של תלמידים מבתי הספר, ניתן לראות כי חל שיפור משמעותי באחוזי הנשירה, וכמו כן, בהשוואה בין סוגי הפיקוח השונים ניתן לראות כי הנשירה בחינוך הדתי הצטמצמה מאוד ביחס לחינוך הממלכתי.

אם כן, כאשר מסתכלים על החינוך הממלכתי-דתי ניתן לראות כי מתוך 100 ילדים אשר התחילו את שלב הגן בחינוך הממלכתי-דתי, הרי שבכל שלב חינוך ישנו מספר לא מבוטל של תלמידים שיעבור לזרם חינוכי-דתי שונה. בחלוקה לפי שכבת גיל ניתן לראות כי במעבר בין הגן

לכיתה א' החינוך הממלכתי-דתי יאבד כ-22 תלמידים מתוך 100 (הן לחינוך הממלכתי והן לחינוך החרדי), ובמעבר מהיסודי לחטיבה, החינוך הממלכתי-דתי יאבד עוד כ-13 תלמידים (רובם לחינוך הממלכתי). מכאן עולה כי מתוך 100 תלמידים אשר התחילו בחינוך הדתי, רק כ-75 תלמידים יסיימו תיכון אשר משתייך לחינוך הממלכתי-דתי.

ניתן להסביר את תופעת המעברים בין סוגי החינוך השונים באמצעות מספר דרכים:

1. שיקולי נוחות גיאוגרפיים- במקרים רבים הליכה לבית הספר הדתי מצריכה נסיעה ארוכה יותר.
2. שיקולים כלכליים- בתי הספר בחינוך הדתי גובים כסף רב (הגבייה בחינוך הממלכתי-דתי העל יסודי היא פי 3 מהחינוך הממלכתי<sup>14</sup>).
3. סינון והדרה של אוכלוסיות. הסינון נעשה בדרכים ישירות ועקיפות.
4. תהליכי התחרדות של מוסדות החינוך הדתי אשר מרחיקים את האוכלוסייה המסורתית לבחירה בחינוך פחות דתי.
5. תהליכי חילון בקרב האוכלוסייה.

---

<sup>14</sup> גרוסמן (2016). תשלומי הורים בחינוך הממלכתי דתי- תמונת מצב. נאמני תורה ועבודה.