



---

**בוגרי החינוך הממלכתי - דתי**

**בשוק העבודה**

**סקירה ראשונית**

---

**אריאל פינקלשטיין**

**אב התשע"ז | אוגוסט 2017**

**בוגרי החינוך הממלכתי-דתי בשוק העבודה:**

**סקירה ראשונית**

**אריאל פינקלשטיין**

**אב התשע"ז | אוגוסט 2017**

©

**כל הזכויות שמורות**



**תנועת נאמני תורה ועבודה**

**קיבוץ בארות יצחק, 6090500**

**02-5611761**

## תוכן עניינים

4	.....	תקציר
6	.....	מבוא ומתודולוגיה
8	.....	חלק ראשון: היקף תעסוקה ושכר
8	.....	א. היקף תעסוקה
9	.....	ב. עצמאיים
9	.....	ג. שכירים
13	.....	חלק שני: ענף כלכלי
13	.....	הקדמה
13	.....	א. ענף כלכלי: השוואה כללית
16	.....	ב. ענף כלכלי: השוואה לפי פיקוח ומגדר
18	.....	ג. ענף כלכלי ושכר
19	.....	ד. מגמות לאורך העשור

## תקציר

עבודה זו מציגה סקירה ראשונית של נתונים אודות בוגרי החינוך הממלכתי-דתי בגילאי 26-41 (ילידי השנים 1973-1988) בשוק העבודה. להלן מוצגים הממצאים המרכזיים:

**1. שכר:** ישנם פער שכר לא מבוטלים בין בוגרי החינוך הממלכתי לבוגרי החינוך הממלכתי-דתי: **בעוד השכר החודשי הממוצע של בוגרי החינוך הממלכתי עומד על 10,976 ש"ח, הרי שהשכר הממוצע של בוגרי החינוך הממלכתי-דתי עומד על 9,299 ש"ח, כך ששכרם החודשי הממוצע של בוגרי החינוך הממלכתי גבוה ב-18% מזה של בוגרי החינוך הממלכתי-דתי.**

**2. שכר ומגדר:** השכר החודשי הממוצע של גברים בוגרי החינוך הממלכתי עומד על 13,423 ש"ח לעומת 11,148 ש"ח בקרב גברים בוגרי החינוך הממלכתי-דתי; השכר החודשי הממוצע של נשים בוגרות החינוך הממלכתי הוא 8,808 ש"ח, לעומת 7,759 ש"ח בקרב נשים בוגרות החינוך הממלכתי-דתי. נתונים אלו מלמדים כי **השכר החודשי הממוצע של גברים בוגרי החינוך הממלכתי גבוה ב-20.4% מזה של גברים בוגרי החינוך הממלכתי-דתי, ואילו השכר החודשי הממוצע של נשים בוגרות החינוך הממלכתי גבוה ב-13.5% מזה של נשים בוגרות החינוך הממלכתי-דתי.** ההערכות העולות בעבודה זו הן שבקרב הנשים, רוב של הפער בשכר בין נשים בוגרות חינוך ממלכתי לנשים בוגרות חינוך ממלכתי-דתי נובע מכך שהיקף שעות העבודה של נשים בחברה הדתית-לאומית נמוך יותר, ואילו בקרב הגברים ההבדל בהיקף שעות העבודה פחות משמעותי, ומשכך רק חלק קטן מפער השכר בין גברים בוגרי חינוך ממלכתי לגברים בוגרי חינוך ממלכתי-דתי מוסבר על בסיס היקף שעות העבודה, וככל הנראה ההבדלים במקצועות ובענפים הכלכליים הם הגורם המרכזי לפער השכר, כמפורט להלן.

**3. ענפים כלכליים עם ריבוי בוגרי החינוך הממלכתי-דתי:** בשלושה ענפים כלכליים בולט ריבוי יחסי של בוגרי החינוך הממלכתי-דתי. ענף החינוך הוא הענף הבולט ביותר: **19.3% מבוגרי החינוך הממלכתי-דתי בשוק העבודה עובדים בענף החינוך, לעומת 9% מקרב בוגרי החינוך הממלכתי (פי 2.15).** שני ענפים נוספים שבהם ניתן לראות השתלבות גבוהה מן הממוצע של בוגרי החינוך הממלכתי-דתי הם ענף הבריאות, הרווחה והסעד וענף המינהל הציבורי: **9.5% מבוגרי החינוך הממלכתי-דתי בשוק העבודה עובדים בענף הבריאות, הרווחה והסעד לעומת 6.5% מבוגרי החינוך הממלכתי (פי 1.47), ובענף המינהל הציבורי עובדים 10.5% מבוגרי החינוך הממלכתי-דתי בשוק העבודה לעומת 7.2% מבוגרי החינוך הממלכתי (פי 1.45).**

נראה כי **המשותף לשלושת הענפים הכלכליים הללו הוא שמרבית העבודה בהם מרוכזת בשירות הציבורי, וכן שמדובר בענפים שרבים מאלו שבחרים לעבוד בהם עושים זאת משיקולים של שליחות ואידיאליזם.** אם כך, הרי שהשיעור הגבוה של בוגרי החינוך הממלכתי-דתי בתחומים אלו תואם ככל הנראה לתפיסות הערכיות של החינוך הממלכתי-דתי ושל החברה הדתית-לאומית.

בדיקה פנימית בתוך החינוך הממלכתי-דתי מלמדת כי בשלושת הענפים הללו ישנו ריבוי משמעותי של נשים בוגרות החינוך הממלכתי-דתי והדבר בולט במיוחד בענף החינוך, שבו עובדות 25.6% מבוגרות החינוך הממלכתי-דתי בשוק העבודה, ובענף הבריאות, הרווחה והסעד שבו עובדות 14.2%

מבוגרות החינוך הממלכתי-דתי בשוק העבודה, כך שביחד מהווים שני ענפים אלו למעלה מ-40% מהיקף בוגרות החינוך הממלכתי-דתי בשוק העבודה.

**4. ענפים כלכליים עם מיעוט בוגרי החינוך הממלכתי-דתי:** בעוד בענפים כלכליים מוטי המגזר הציבורי ניתן לראות השתלבות גבוהה בהרבה מן הממוצע של בוגרי החינוך הממלכתי-דתי, בשישה ענפים – כולם מוטי המגזר הפרטי - בולט המיעוט היחסי של בוגרי החינוך הממלכתי-דתי. פערים בולטים נמצאו בשלושה ענפי כלכלה בעלי מאפיינים פרופסיונאליים בולטים: בענף השירותים המקצועיים, המדעיים והטכניים עובדים 4.9% מבוגרי החינוך הממלכתי-דתי בשוק העבודה, לעומת 8% מבוגרי החינוך הממלכתי (פי 1.63), ובענף המידע והתקשורת עובדים 6.2% מבוגרי החינוך הממלכתי-דתי בשוק העבודה לעומת 11% מבוגרי החינוך הממלכתי (פי 1.77). פער נמוך יותר, אם כי לא מבוטל, נמצא בענף השירותים הפיננסיים, הביטוח והנדל"ן, שבו עובדים 5.4% מבוגרי החינוך הממלכתי-דתי בשוק העבודה לעומת 6.9% מבוגרי החינוך הממלכתי (פי 1.27). המשותף לשלושת הענפים הללו – ובעיקר לשניים הראשונים - הוא שמרוכזים בהם מרבית תחומי התכנות, המחשבים, ההנדסה, טכנולוגיית המידע ומחקר מדעי ופיתוח, כך שמרבית התחומים הכלולים בהם דורשים הכשרה פרופסיונאלית בתחומי המדעים המדויקים.

פער משמעותי נמצא גם בענף שירותי האירוח והאוכל, שבו עובדים 2.5% מבוגרי החינוך הממלכתי-דתי בשוק העבודה לעומת 4.9% מבוגרי החינוך הממלכתי – כמעט פי שניים. הבדלים ניכרים נמצאו גם בענף האמנות, הבידור והפנאי: בעוד 1.1% מבוגרי החינוך הממלכתי-דתי בשוק העבודה עובדים בתחומים אלו, הרי ש-2.1% מבוגרי החינוך הממלכתי עובדים בתחומים אלו, גם כן כמעט פי שניים. כמו כן, נמצא כי בענף המסחר הסיטוני והקמעוני עובדים 10.9% מבוגרי החינוך הממלכתי-דתי בשוק העבודה לעומת 13% מבוגרי החינוך הממלכתי (פי 1.19). ההבדלים בתחום המסחר נובעים בעיקר ממיעוט יחסי של בוגרות החינוך הממלכתי-דתי המשולבות בענף זה, אך בהשוואה של שיעור הגברים בשני סוגי הפיקוח נמצא הבדל מינורי.

כמו שלושת הענפים הקודמים, גם שלושת הענפים הללו הם בעלי אוריינטציה חזקה של המגזר הפרטי. לגבי ענף שירותי האירוח והאוכל, וענף האמנות, הבידור והפנאי, נראה כי המיעוט היחסי של בוגרי החינוך הממלכתי-דתי בתחומים אלו נובע מכך שהם משויכים יותר לתרבות הפנאי או לערכים מערביים, שפחות מזוהים עם החברה הדתית-לאומית.

**5. ענף כלכלי ושכר: הענפים הכלכליים שבהם בולט המיעוט היחסי של בוגרי החינוך הממלכתי-דתי – מידע ותקשורת, שירותים מקצועיים, מדעיים וטכניים ושירותים פיננסיים, ביטוח ונדל"ן – הם הענפים שבהם ניתן לעובדים השכר הגבוה ביותר.** מנגד, הענפים שבהם בולט ריבוי של בוגרי החינוך הממלכתי-דתי, ובמיוחד ענף החינוך, הם ענפים שבהם השכר נמוך יחסית. הבדל זה הוא גורם מרכזי לפערי השכר בין בוגרי החינוך הממלכתי לבוגרי החינוך הממלכתי-דתי.

## מבוא ומתודולוגיה

בסדרת מחקרים על תלמידי החינוך הממלכתי-דתי ובוגריו, שפורסמה עד היום במסגרת תנועת "נאמני תורה ועבודה", הוצגו נתונים שונים על הישגי תלמידי החינוך הממלכתי-דתי בבחינות המיצ"ב, במבחנים הבינלאומיים, בבחינות הבגרות ובבחינה הפסיכומטרית.<sup>1</sup> כן הוצגו נתונים על השתלבות בוגרי החינוך הממלכתי-דתי בהשכלה הגבוהה, מן התואר הראשון ועד לתואר השלישי.<sup>2</sup> מטרתה של עבודה זו היא להשלים את תמונת המבט על בוגרי החינוך הממלכתי-דתי ולבחון את השתלבותם של בוגרי מערכת חינוך זו בשוק התעסוקה.

במהלך השנים נערכו עבודות שונות על שוק התעסוקה והוא נבחן בפילוחים שונים, אך ככל שידים משגת, סוגיית התעסוקה של בוגרי החינוך הממלכתי-דתי וכן של בני החברה הדתית-לאומית לא נבדקה. הצירים המרכזיים שבהם נבחן שוק העבודה הם חרדי/ערבי/כללי או גברים/נשים, כך שבוגרי החינוך הממלכתי-דתי נמנים בדרך קבע עם בוגרי החינוך הממלכתי היהודי (להלן: החינוך הממלכתי). מטרתה של עבודה זו היא להציג את הנתונים על אודות בוגרי החינוך הממלכתי-דתי באופן מובחן מנתוני בוגרי החינוך הממלכתי. כפי שנראה, הצגת הנתונים באופן זה אכן מלמדת כי בכמה היבטים מרכזיים ניתן לראות הבדלים משמעותיים בין שתי קבוצות אלו.

לשכה המרכזית לסטטיסטיקה ישנם שני מסדי נתונים שונים על שוק התעסוקה: האחד, הכולל את כלל אזרחי ישראל בשוק העבודה, מבוסס על הנתונים שמעבירים המעסיקים למס הכנסה. בפילוח זה ניתן להבחין בענף הכלכלי של כל עובד בשוק העבודה. בנוסף, הלשכה המרכזית לסטטיסטיקה עורכת סקר כוח אדם (סכ"א), סקר מדגמי שבו נשאלים אנשים שאלות שונות, בין היתר על התעסוקה שלהם. בסקר זה נבחן משלח היד של כל עובד. בעוד הענף הכלכלי המוצג במסד הנתונים הראשון מתייחס לתחום שבו מועסק העובד, הרי משלח היד המוצג במסד הנתונים השני מתייחס למקצוע של העובד. כך, למשל, הענף הכלכלי של מהנדס העובד במשרד ממשלתי הוא מינהל ציבורי, ואילו משלח היד שלו הוא בתחום ההנדסה.

בעבודה זו בחרנו להתייחס למסד הנתונים הראשון שהוזכר, וזאת בשל העובדה שהוא היחיד המאפשר לבחון את שוק התעסוקה בפילוח של בוגרי החינוך הממלכתי לעומת בוגרי החינוך הממלכתי-דתי, שכן סקר כוח האדם לא מתייחס למערכת החינוך שבה למד העובד, אלא להגדרתו העצמית בשלב הנוכחי של החיים. מלבד היכולת לפלח את סוג הפיקוח שבו למד העובד בגיל התיכון – שמהווה כאמור יתרון מרכזי בעינינו, כתנועה העוסקת רבות בחינוך הממלכתי-דתי – הרי שלמסד

---

<sup>1</sup> לפרסומים השונים שעסקו בנושאים אלו ראו: אריאל פינקלשטיין, **החינוך הממלכתי-דתי: תמונת מצב, מגמות והישגים**, הוצאת נאמני תורה ועבודה, אלול התשע"ב – ספטמבר 2012; אריאל פינקלשטיין, **החינוך הממלכתי-דתי: תמונת מצב, מגמות והישגים – חלק ב'**, הוצאת נאמני תורה ועבודה, ניסן תשע"ד – אפריל 2014; איל ברגר, **החינוך הממלכתי-דתי: תמונת מצב, מגמות והישגים – חלק ג'**, הוצאת נאמני תורה ועבודה, אב התשע"ה - יולי 2015; אריאל פינקלשטיין, **הישגי בוגרי החינוך הממלכתי-דתי בבחינה הפסיכומטרית בשנים 2000-2012**, הוצאת נאמני תורה ועבודה, אייר התשע"ה – אפריל 2015; אריאל פינקלשטיין, **לימודי האנגלית בחברה הדתית-לאומית**, הוצאת נאמני תורה ועבודה, שבט התשע"ז – ינואר 2016.

<sup>2</sup> לפרסומים השונים שעסקו בנושאים אלו ראו: אריאל פינקלשטיין, **השתלבות בוגרי החינוך הממלכתי-דתי בהשכלה הגבוהה ובמקצועות המדעיים בפרט**, הוצאת נאמני תורה ועבודה, חשוון התשע"ה – אוקטובר 2014; אריאל פינקלשטיין, **למען תשכיל: לימודי המתמטיקה והמדעים המדויקים בחברה הדתית-לאומית**, הוצאת נאמני תורה ועבודה, אלול התשע"ה – אוגוסט 2015.

נתונים זה יש יתרון בכך שהוא מקיף וכולל את כלל העובדים ואיננו רק מדגם קטן, וכן שהנתונים בו מבוססים על נתוני אמת של רשות המסים, ולא על דיווחים עצמיים של הנשאלים, שיכולים להיות מוטים.<sup>3</sup>

בשל מגבלות במסדי הנתונים של הלשכה המרכזית לסטטיסטיקה ניתן לבחון את סוג הפיקוח שבו למד אדם במערכת החינוך רק החל משנת 1991, כך שנתונים זמינים קיימים עבור ילידי שנת 1973 והלאה. לאור זאת, בחנו בעבודה זו את הנתונים על ילידי השנים 1973-1988. השנה המעודכנת ביותר שלגביה קיימים נתונים זמינים של הלשכה המרכזית לסטטיסטיקה היא שנת 2014. מרבית עבודה זו ממוקדת בשנה זו כמייצגת את המצב הנוכחי, והיא בוחנת בכללותה את נתוני התעסוקה של גברים ונשים בוגרי החינוך הממלכתי-דתי בגילאי 26-41 בשנת 2014. עם זאת, בסוף דברינו התייחסנו גם למגמות השונות של בוגרי החינוך הממלכתי-דתי בשוק התעסוקה במהלך העשור 2004-2014. באשר לשכר, כל נתוני השכר המוצגים בעבודה זו הם לפי ההשתכרות ברוטו של העובדים.

עבודה זו היא עבודה ראשונית בתחום. מטרתה המרכזית היא להציג נתונים כללים בנושא, מתוך תקווה שהנושא יזכה בעתיד לניתוחים נקודתיים ומעמיקים יותר של היבטים שונים העולים בעבודה זו רק בתמצית.

---

<sup>3</sup> עבודה זו מתבססת על הסיווג האחרון של ענפי הכלכלה שבוצע בשנת 2011. להסברים מפורטים על מסד נתונים זה ועל הסיווג של ענפי הכלכלה בו ראו: הלשכה המרכזית לסטטיסטיקה, **הסיווג האחד של ענפי הכלכלה 2011**, חשוון תשע"ג – אוקטובר 2012.

# חלק ראשון: היקף תעסוקה ושכר

## א. היקף תעסוקה

בלוח הבא מוצגים נתונים על היקף התעסוקה של העובדים בשכבות הגיל שנבדקו:

לוח מס' 1: שיעור העובדים בגילאי 26-41 בשנת 2014 בחלוקה לפי פיקוח ולפי מגדר

נשים		גברים		סך הכול		
חמ"ד	ממלכתי	חמ"ד	ממלכתי	חמ"ד	ממלכתי	
100,279	423,776	90,247	401,650	190,526	825,426	מספר בוגרים
86,812	358,144	73,568	323,311	160,380	681,455	עבדו בשנת 2014
86.6%	84.5%	81.5%	80.5%	84.2%	82.6%	אחוז עובדים

ממצאי הלוח מלמדים כי שיעור העובדים מקרב בוגרי ובוגרות החינוך הממלכתי-דתי גבוה יותר, ובנוסף כי ככלל, שיעור העובדות גבוה ב-5%-4% משיעור העובדים. עם זאת, נראה שאין ליחס לנתונים אלו משמעות יתרה, כיוון שממצאיו נובעים ככל הנראה מזמן הכניסה לשוק העבודה. גברים בציבור הדתי-לאומי נוטים להיכנס למעגל העבודה בשלב מאוחר יותר, בשל שירות צבאי ארוך או לימודים תורניים בישיבות. נתוני השנתון הסטטיסטי של הלשכה המרכזית לסטטיסטיקה אכן מלמדים כי בגילאי 25-34 בחברה היהודית שיעור הגברים העובדים נמוך משיעור הנשים העובדות, אך החל מגיל 34 שיעור הגברים העובדים עולה על שיעור הנשים העובדות, אם כי הפערים עומדים על כשני אחוזים ברוב השנים. זאת מלבד פער משמעותי יותר לאחר גיל 60, הנובע באופן טבעי מגיל הפרישה המוקדם יותר לנשים.<sup>4</sup>

ניתן לשער כי הפער בין בוגרי החינוך הממלכתי-דתי לבוגרי החינוך הממלכתי נובע גם הוא, ככל הנראה, מכניסתם המהירה יותר של בוגרי החינוך הממלכתי-דתי לשוק העבודה. זאת כתוצאה מן המסלול הקצר יותר שעוברות נשים בוגרות החינוך הממלכתי-דתי (שאינן מחויבות בשירות של שנתיים) ומאורח חיים שנוטה פחות לטייל בחו"ל במהלך שנות העשרים, אם כי תופעות אלו קיימות כמובן באופן נרחב גם בחברה הדתית-לאומית.

<sup>4</sup> הלשכה המרכזית לסטטיסטיקה, **שנתון סטטיסטי לישראל 2016**, פרק 12, לוח מס' 5. בחינה כוללת של שיעור המשתתפים בכוח העבודה בגילאי 25-64 בניכוי האוכלוסייה החרדית מלמדת כי 91% מהגברים בוגרי החינוך הממלכתי והממלכתי-דתי משתתפים בכוח העבודה לעומת 84% מקרב הנשים במגזרים אלו. ראו על כך אצל גלעד מלאך, מאיה חושן ולי כהנר, **שנתון החברה החרדית 2016**, המכון הישראלי לדמוקרטיה ומכון ירושלים לחקר ישראל 2016, עמ' 155.



## ב. עצמאים

מבין כלל העובדים שנבחנו בלוח הקודם מוצגים בלוח זה נתונים על שיעור העצמאים ועל היקף השכר השנתי שלהם:

לוח מס' 2: עצמאים בגילאי 26-41 בשנת 2014, בחלוקה לפי פיקוח ולפי מגדר<sup>5</sup>

נשים		גברים		סך הכול		
חמ"ד	ממלכתי	חמ"ד	ממלכתי	חמ"ד	ממלכתי	
2.7%	3.8%	4.4%	5.7%	3.5%	4.7%	אחוז עצמאים מבין העובדים
61,437	71,165	111,412	115,658	90,165	96,560	שכר שנתי ממוצע

ממצאי הלוח מלמדים כי שיעור העצמאים מקרב העובדים הוא שולי יחסית הן בחינוך הממלכתי והן בחינוך הממלכתי-דתי, אך ניתן לראות פער בין שני סוגי הפיקוח: בעוד כ-4.7% מבין העובדים בוגרי החינוך הממלכתי עובדים כעצמאים, הרי שבקרב בוגרי החינוך הממלכתי-דתי מדובר ב-3.5%. ניתן לראות – הן בחינוך הממלכתי והן בחינוך הממלכתי-דתי – שיעור גבוה יותר של גברים עצמאים, כך שבולט במיוחד השיעור הנמוך של נשים בוגרות החינוך הממלכתי-דתי העובדות כעצמאיות.

באשר לשכר העצמאים ניתן לראות פער משמעותי בין גברים ונשים בשני סוגי הפיקוח, לעומת פער קל יותר בהשוואה כוללת בין שני סוגי הפיקוח. מכיוון שלא ניתן לדעת מה היקף העבודה של כל עצמאי, קשה לבחון לאיזה גורם ניתן לייחס את הפערים הגבוהים בין גברים לנשים בקרב העצמאים.

## ג. שכירים

כאמור לעיל, רוב מוחלט של למעלה מ-95% מהעובדים בוגרי החינוך היהודי הלא-חרדי בישראל הם שכירים. הלוח הבא מציג את מספר חודשי העבודה הממוצע של העובדים הללו:<sup>6</sup>

<sup>5</sup> בלוח זה נכללים אך ורק עצמאים שכלל לא הייתה להם הכנסה כשכירים בשנת 2014. שיעור זניח של עצמאים שהם גם שכירים מחושבים על ידי הלשכה המרכזית לסטטיסטיקה כשכירים בלבד.

<sup>6</sup> השיעור הבודד של שכירים שיש להם בנוסף גם הכנסות כעצמאים מופיעים בעבודה זו כשכירים.

לוח מס' 3: חודשי עבודה של שכירים בגילאי 26-41 בשנת 2014, בחלוקה לפי פיקוח ולפי מגדר

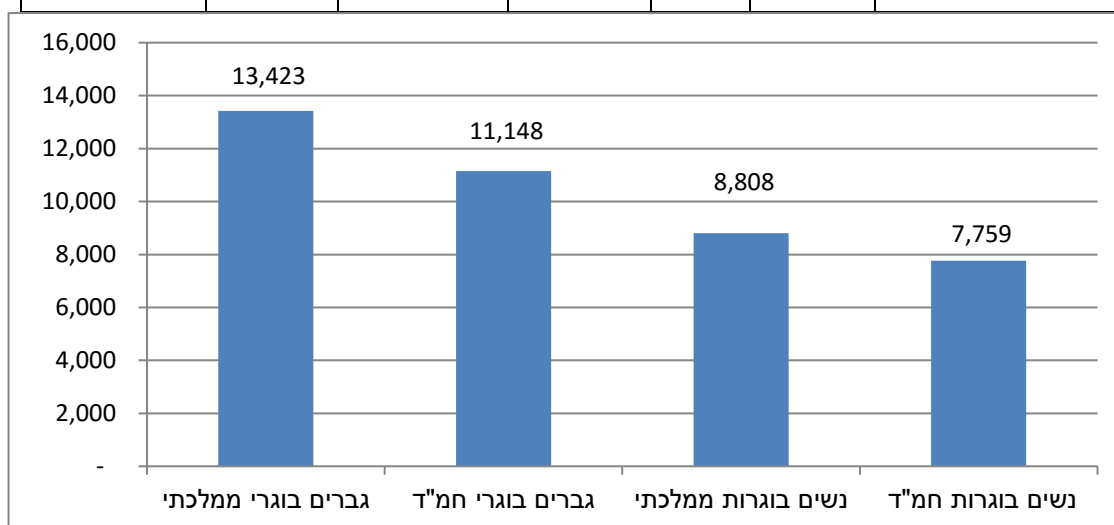
נשים		גברים		סך הכול		
חמ"ד	ממלכתי	חמ"ד	ממלכתי	חמ"ד	ממלכתי	
10.2	10.3	10.9	10.8	10.5	10.5	מספר חודשי עבודה ממוצע

ממצאי הלוח מצביעים על פער של כחצי חודש בהיקף העבודה השנתי בין גברים לנשים, אך על זהות כמעט מוחלטת במספר חודשי העבודה הממוצע בין בוגרי החינוך הממלכתי-דתי ובוגרי החינוך הממלכתי: היקף עבודה של 10.5 חודשים בשנה.

בעוד נתוני השכר של עצמאים שהוצגו לעיל קיימים רק ברמה השנתית, הרי שבנוגע לשכירים ניתן להציג גם את השכר החודשי הממוצע:

תרשים מס' 1: השכר החודשי הממוצע של שכירים בגילאי 26-41 בשנת 2014 בחלוקה לפי פיקוח ולפי מגדר

נשים		גברים		סך הכול		
חמ"ד	ממלכתי	חמ"ד	ממלכתי	חמ"ד	ממלכתי	
7,759	8,808	11,148	13,423	9,299	10,976	שכר חודשי ממוצע



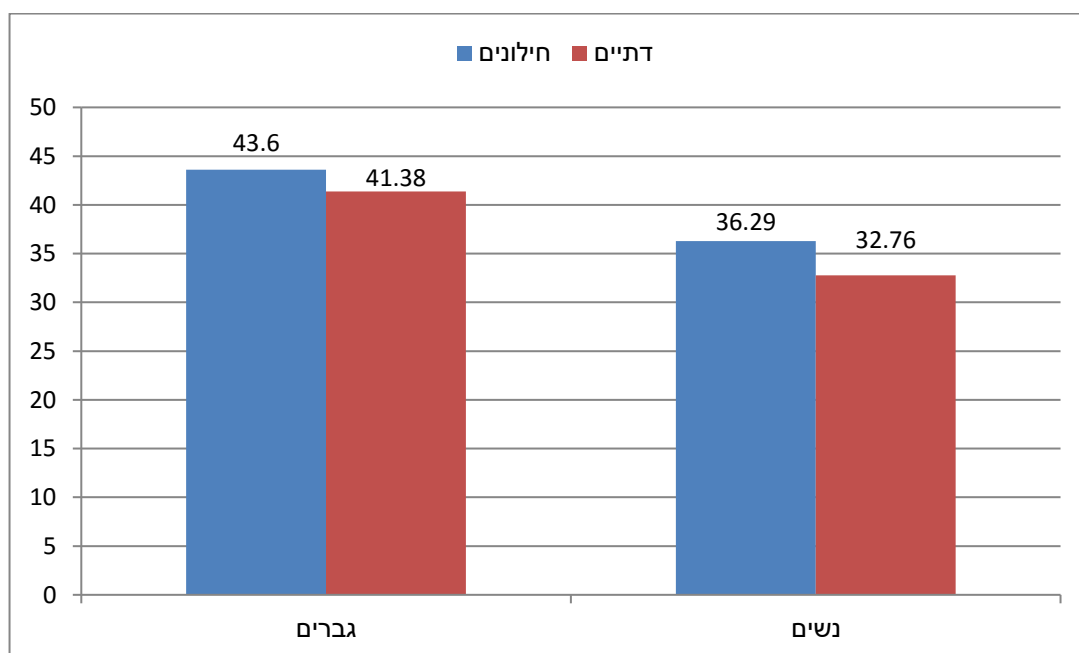
ניתן לראות כי ישנם פער שכר לא מבוטלים בין בוגרי החינוך הממלכתי לבוגרי החינוך הממלכתי-דתי: בעוד השכר החודשי הממוצע של בוגרי החינוך הממלכתי עומד על 10,976 ש"ח, הרי שהשכר הממוצע של בוגרי החינוך הממלכתי-דתי עומד על 9,299 ש"ח, כך ששכרם החודשי הממוצע של בוגרי החינוך הממלכתי גבוה ב-18% מזה של בוגרי החינוך הממלכתי-דתי.

השוואה פנימית מלמדת כי הפערים קיימים הן בין גברים בוגרי החינוך הממלכתי לגברים בוגרי החינוך הממלכתי-דתי, והן בין נשים בוגרות החינוך הממלכתי לנשים בוגרות החינוך הממלכתי-דתי, אם כי הפערים בין הגברים משתי הקבוצות גדולים יותר. כך, השכר החודשי הממוצע של גברים בוגרי החינוך הממלכתי גבוה ב-20.4% מהשכר החודשי הממוצע של גברים בוגרי החינוך

הממלכתי-דתי, ואילו השכר החודשי הממוצע של נשים בוגרות החינוך הממלכתי גבוה ב-13.5% מזה של נשים בוגרות החינוך הממלכתי-דתי. עם זאת, המשתנה המגדרי משפיע באופן חזק יותר על השכר החודשי מאשר המשתנה של הפיקוח, כך ששכרם של גברים בוגרי החינוך הממלכתי-דתי גבוה בפער ניכר של 26.6% משכרן של נשים בוגרות החינוך הממלכתי.

מחקרים שבחנו את פערי השכר בין גברים לנשים בישראל מצאו כי הגורם המרכזי לפערי השכר ביניהם הוא היקף שעות העבודה הנמוך יותר של נשים, וגורם בולט נוסף הוא משלח היד והענף הכלכלי שבו בחרו.<sup>7</sup> מסד הנתונים עליו מתבססת עבודה זו אינו מאפשר לבחון את היקף שעות העבודה החודשי של כל בוגר מערכת החינוך, אך נתוני סקר כוח אדם של הלשכה המרכזית לסטטיסטיקה מאפשרים לעמוד על הבדלי השכר בין המגדירים עצמם כדתיים ובין המגדירים עצמם כחילוניים. חתך ההגדרה הדתית העצמית אמנם אינו חופף באופן מדויק לחתך בוגרי החינוך הממלכתי לעומת בוגרי החינוך הממלכתי-דתי, אך סביר להניח שיש ביניהם מתאם לא מבוטל ולפיכך ניעזר בנתונים אלו כמתואר בתרשים הבא:<sup>8</sup>

**תרשים מס' 2: היקף שעות העבודה השבועיות של עובדים בכלל הגילאים, בחלוקה לפי הגדרה דתית עצמית? ולפי מגדר (נתוני סקר כוח אדם 2014)**



התרשים מלמד כי היקף שעות העבודה של חילונים גבוה יותר מזה של דתיים, בעיקר בקרב נשים. כך, הבדל של 3.5 שעות שבועיות בקרב נשים מיתרגם להבדל של 14.7 שעות בחודש (על פי חישוב של 4.2 שבועות בחודש). מכיוון שהשכר השעתי של נשים דתיות עומד על כ-50 ש"ח<sup>10</sup> הרי שההבדל

<sup>7</sup> ראו למשל: הדס פוקס, **פערים מגדריים בשוק העבודה: שכר וקיטוב תעסוקתי**, בתוך: דוח מצב המדינה: חברה כלכלה ומדיניות 2016 (עורך: אבי וייס) מרכז טאוב, טבת תשע"ז - דצמבר 2016, עמ' 50-90.  
<sup>8</sup> תודתי לחוקרת הדס פוקס ממרכז טאוב על העברת נתוני סקר כוח האדם של הלשכה המרכזית לסטטיסטיקה.  
<sup>9</sup> הנתונים על המגדירים את עצמם כחרדים וכמסורתיים אינם נכללים בתרשים זה.  
<sup>10</sup> השכר השעתי המוצג של נשים וגברים דתיים מבוסס על הפרסום של מרכז טאוב, **תמונת מצב המדינה: תרשימים בנושאי חברה וכלכלה בישראל 2016**, עורך: אבי וייס, ירושלים, אייר תשע"ו – מאי 2016, עמ' 80.

בהיקף שעות העבודה גורם להפרש בשכר החודשי של כ-735 ש"ח המהווים מתוך ההבדל של 1,049 ש"ח בשכר החודשי שהראינו לעיל. לעומת זאת, בקרב הגברים פער השעות בין דתיים לחילונים נמוך יותר ועומד על 2.2 שעות בשבוע, המיתרגם לפער של 9.25 שעות בחודש. בהינתן שהשכר השעתי של גברים דתיים עומד כ-70 ש"ח הרי שההבדל בהיקף העבודה של גברים דתיים וחילונים מביא להבדל בשכר החודשי של כ-650 ש"ח מתוך הבדל של 2,275 ש"ח בשכר החודשי שהראינו לעיל.

מכיוון שנתונים אלו מבוססים על הצלבה בין שני מסדי נתונים שונים המתייחסים לקבוצות שאינן זהות לחלוטין, יש לקחת אותם בעירבון מוגבל ולראות בהם קריאת כיוון בלבד ולא נתונים מדויקים. מכל מקום התמונה המצטיירת היא שבקרב הנשים ניתן לתלות כ-70% מפערי השכר בין נשים מהחברה הדתית-לאומית לנשים מחברה החילונית בהיקף שעות העבודה הנמוך יותר של נשים בחברה הדתית-לאומית, ואילו בקרב הגברים ניתן לתלות רק כ-28.5% מפערי השכר בין גברים מהחברה הדתית-לאומית לגברים מהחברה החילונית בהיקף שעות העבודה הנמוך יותר של גברים בחברה הדתית-לאומית. בחלק הבא - בו נבחן את ההבדלים בין הענפים הכלכליים בהם עובדים בוגרי החינוך הממלכתי לעומת בוגרי החינוך הממלכתי-דתי - ננסה לבחון, בין היתר, עד כמה מושפע השכר של בוגרי החינוך הממלכתי-דתי מהענף הכלכלי שבו הם עובדים.

## חלק שני : ענף כלכלי

### הקדמה

כפי שהוצג במבוא, עבודה זו בוחנת את הענף הכלכלי של בוגרי החינוך הממלכתי-דתי בהשוואה לבוגרי החינוך הממלכתי. הלשכה המרכזית לסטטיסטיקה מחלקת את תחומי התעסוקה השונים בישראל ל-21 ענפים, הכוללים יחד 99 ענפי משנה.<sup>11</sup> בעבודה זו נצמדנו ככלל לרשימת 21 הענפים של הלשכה המרכזית לסטטיסטיקה, אם כי כמה מהענפים הקטנים יחסית אוחדו אצלנו לענף אחד,<sup>12</sup> ומאידך, בשל העניין, בחרנו להציג את נתוני ענף המשנה ששמו "שירותים משפטיים ושירותי חשבונאות" באופן נפרד מהענף הראשי שבו הוא כלול.

באופן כללי, משמותיהם של רוב הענפים הכלכליים ניתן להבין אילו תחומי תעסוקה כלולים בהם. בחלק מהמקרים שבהם הדבר אינו בהיר די הצורך, פירטנו במהלך דברינו על תחומי התעסוקה הכלולים בענף. על מנת לראות את כל התחומים הכלולים בכל אחד מן הענפים הכלכליים ניתן לעיין בפרסומי הלשכה המרכזית לסטטיסטיקה בנושא הענף הכלכלי.<sup>13</sup>

### א. ענף כלכלי : השוואה כללית

בלוח הבא מוצגים הנתונים על הענף הכלכלי של בוגרי החינוך הממלכתי בהשוואה לבוגרי החינוך הממלכתי-דתי :

---

<sup>11</sup> במונחים של הלשכה המרכזית לסטטיסטיקה מכונים הענפים הראשיים בשם "סדרים".

<sup>12</sup> כך, למשל, שלושה ענפים העוסקים בעבודות כפיים כדוגמת חקלאות, כרייה וחציבה ותעשייה וחרשות אוחדו אצלנו לענף כלכלי אחד.

<sup>13</sup> לפרסום המפורט ביותר בנושא זה ראו: הלשכה המרכזית לסטטיסטיקה, **הסיווג האחיד של**

**ענפי הכלכלה 2011**, חשוון תשע"ג – אוקטובר 2012.

לוח מס' 4: ענף כלכלי של כלל העובדים בגילאי 26-41 בשנת 2014, בחלוקה לפי פיקוח

ענף כלכלי	ממלכתי	חמ"ד
חקלאות, ייעוד ודיג. תעשייה, כרייה וחציבה	11.9%	10.0%
אספקת חשמל ומים ושירותי ביוב ופסולת	0.7%	0.6%
בינוי	2.9%	2.9%
מסחר סיטוני וקמעוני	13.0%	10.9%
שירותי תחבורה, אחסנה, דואר ובלדרות	3.4%	2.6%
שירותי אירוח ואוכל	4.9%	2.5%
מידע ותקשורת	11.0%	6.2%
שירותים פיננסיים, שירותי ביטוח ונדל"ן	6.9%	5.4%
שירותים משפטיים ושירותי חשבונאות	3.5%	3.3%
שירותים מקצועיים, מדעיים וטכניים	8.0%	4.9%
שירותי ניהול ותמיכה	6.2%	6.3%
מינהל ציבורי	7.2%	10.5%
חינוך	9.0%	19.3%
בריאות, רווחה וסעד	6.5%	9.5%
אמנות, בידור ופנאי	2.1%	1.1%
אחר	2.8%	4.2%
סך הכול	100%	100%

ממצאי הלוח מלמדים כי ישנם הבדלים משמעותיים בענף הכלכלי שבו עובדים בוגרי החינוך הממלכתי-דתי לעומת בוגרי החינוך הממלכתי. בשלושה ענפים ניתן לראות ריבוי של בוגרי החינוך הממלכתי-דתי; המרכזי שבהם הוא ענף החינוך: 19.3% מבוגרי החינוך הממלכתי-דתי בשוק העבודה עובדים בענף החינוך לעומת 9% מבוגרי החינוך הממלכתי, כך ששיעור בוגרי החינוך הממלכתי-דתי בענף זה גבוה באופן יחסי ב-115% (!) משיעור בוגרי החינוך הממלכתי. שני ענפים נוספים שבהם ניתן לראות השתלבות גבוהה בהרבה של בוגרי החינוך הממלכתי-דתי הם ענף הבריאות, הרווחה והסעד וענף המינהל הציבורי (הכולל את כלל מערכות השלטון המרכזי והמקומי וכן את זרועות מערכת הביטחון והביטוח הלאומי). 9.5% מבוגרי החינוך הממלכתי-דתי בשוק העבודה עובדים בענף הבריאות, הרווחה והסעד לעומת 6.5% מבוגרי החינוך הממלכתי, כך ששיעור בוגרי החינוך הממלכתי-דתי בענף זה גבוה באופן יחסי ב-47%. פער דומה של 45.5% נמצא גם במגזר הציבורי, שבו עובדים 10.5% מבוגרי החינוך הממלכתי-דתי בשוק העבודה לעומת 7.2% מבוגרי החינוך הממלכתי.

נראה כי המשותף לשלושת הענפים הכלכליים הללו הוא שמרבית העבודה בהם מרוכזת בשירות הציבורי, וכן שמדובר בענפים שרבים מאלו שבחרים לעבוד בהם עושים זאת משיקולים של שליחות ואידיאליזם. אם כך, הרי שהשיעור הגבוה של בוגרי החינוך הממלכתי-דתי בתחומים אלו מתואם ככל הנראה עם תפיסות ערכיות של החינוך הממלכתי-דתי ושל החברה הדתית-לאומית.

מנגד, בשישה ענפים ניתן לראות השתלבות נמוכה של בוגרי החינוך הממלכתי-דתי בהשוואה לבוגרי החינוך הממלכתי. פערים בולטים נמצאו בשלושה ענפי כלכלה בעלי מאפיינים פרופסיונאליים בולטים: בענף השירותים המקצועיים, המדעיים והטכניים עובדים 4.9% מבוגרי החינוך הממלכתי-דתי בשוק העבודה לעומת 8% מבוגרי החינוך הממלכתי – פער של 65% באופן יחסי – ובענף המידע והתקשורת עובדים 6.2% מבוגרי החינוך הממלכתי-דתי בשוק העבודה לעומת 11% מבוגרי החינוך הממלכתי – פער של 79% באופן יחסי. פער נמוך יותר, אם כי לא מבוטל, נמצא בענף השירותים הפיננסיים, הביטוח והנדל"ן, שבו עובדים 5.4% מבוגרי החינוך הממלכתי-דתי בשוק העבודה לעומת 6.9% מבוגרי החינוך הממלכתי – פער של 29% באופן יחסי.

המשותף לשלושת הענפים הללו הוא שמרבית התחומים הכלולים בהם דורשים הכשרה פרופסיונאלית בתחומי המדעים המדויקים והכלכלה, וכן שהם ענפים בעלי אוריינטציה חזקה של המגזר הפרטי. כך, בענף מידע ותקשורת כלולים מקצועות התכנות והמחשבים ושירותים נוספים בתחום טכנולוגיית המידע, ובענף השירותים המקצועיים, המדעיים והטכניים כלולים מגוון תחומי עבודה הדורשים הכשרה מתקדמת, בפרט תחום ההנדסה והאדריכלות ותחום המחקר המדעי והפיתוח. כך, גם ענף השירותים הפיננסיים, הביטוח והנדל"ן הוא ענף הדורש התמחות וידע מתקדם בעולם העסקים והכלכלה. המיעוט היחסי של בוגרי החינוך הממלכתי-דתי העובדים בענפים אלו מתואם עם השיעור הנמוך – באופן יחסי לחינוך הממלכתי – של בוגרי החינוך הממלכתי-דתי שלמדו מקצועות בתחומי המדעים המדויקים במוסדות להשכלה גבוהה, כפי שהראנו במחקרים קודמים שסקרו את השתלבות בוגרי החינוך הממלכתי-דתי בהשכלה הגבוהה.<sup>14</sup>

פער משמעותי נמצא גם בענף שירותי האירוח והאוכל, שבו עובדים 2.5% מבוגרי החינוך הממלכתי-דתי בשוק העבודה לעומת 4.9% מבוגרי החינוך הממלכתי – כמעט פי שניים. הבדלים ניכרים נמצאו גם בענף האמנות, הבידור והפנאי: בעוד 1.1% מבוגרי החינוך הממלכתי-דתי בשוק העבודה עובדים בתחומים אלו, הרי ש-2.1% מבוגרי החינוך הממלכתי עובדים בתחומים אלו, גם כן כמעט פי שניים. כמו כן, נמצא כי בענף המסחר הסיטוני והקמעוני עובדים 10.9% מבוגרי החינוך הממלכתי-דתי בשוק העבודה לעומת 13% מבוגרי החינוך הממלכתי – פער של 18.5%. כמו שלושת הענפים הקודמים, גם שלושת הענפים הללו הם בעלי אוריינטציה חזקה למגזר הפרטי. לגבי ענף שירותי האירוח והאוכל, וענף האמנות, הבידור והפנאי, נראה כי המיעוט היחסי של בוגרי החינוך הממלכתי-דתי שעובדים בהם נובע מכך שתחומים אלו משויכים יותר לתרבות הפנאי או לערכים מערביים שפחות מזוהים עם החברה הדתית-לאומית. סיבה נוספת למיעוט העובדים בענפי המסחר ושירותי האירוח והאוכל יכולה להיות ההיקף של עבודה בשבת בענפים אלו.<sup>15</sup>

<sup>14</sup> ראו בשני המחקרים המוזכרים בהערה 2 לעיל.

<sup>15</sup> 70% מהעובדים בשבת עובדים בשני ענפים אלו. ראו על כך אצל מיכל אלפסי, **חוק שעות עבודה ומנוחה – שכירים העובדים ביום המנוחה**, ירושלים: משרד התמ"ת, מינהל מחקר וכלכלה, 2008, עמ' 11.

## ב. ענף כלכלי: השוואה לפי פיקוח ומגדר

הלוח הבא מציג את החלוקה הפנימית של השתלבות בענפים כלכליים בכל קבוצה מגדרית בקרב בוגרי החינוך הממלכתי ובוגרי החינוך הממלכתי-דתי:

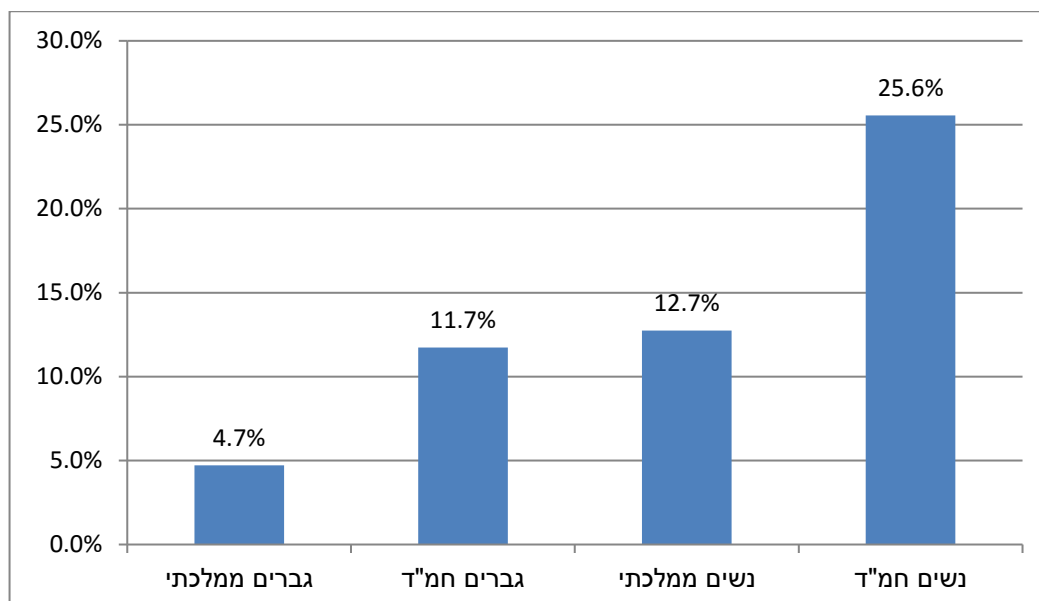
לוח מס' 5: ענף כלכלי של כלל העובדים בגילאי 26-41 בשנת 2014, בחלוקה לפי פיקוח ולפי מגדר

ענף כלכלי	גברים ממלכתי	גברים חמ"ד	נשים ממלכתי	נשים חמ"ד
חקלאות, ייעוד ודיג. תעשייה, כרייה וחציבה	15.5%	14.9%	8.8%	6.0%
אספקת חשמל ומים ושירותי ביוב ופסולת	1.0%	0.9%	0.5%	0.3%
בינוי	4.1%	4.7%	1.9%	1.3%
מסחר סיטוני וקמעוני	13.7%	12.5%	12.3%	9.7%
שירותי תחבורה, אחסנה, דואר ובלדרות	4.4%	4.0%	2.5%	1.4%
שירותי אירוח ואוכל	6.0%	3.3%	3.9%	1.8%
מידע ותקשורת	14.3%	8.5%	8.2%	4.3%
שירותים פיננסיים, שירותי ביטוח ונדל"ן	5.4%	4.9%	8.2%	5.8%
שירותים משפטיים ושירותי חשבונאות	2.6%	3.2%	4.4%	3.4%
שירותים מקצועיים, מדעיים וטכניים	9.1%	6.5%	7.1%	3.6%
שירותי ניהול ותמיכה	6.6%	7.9%	5.8%	5.0%
מינהל ציבורי	5.5%	8.6%	8.7%	12.0%
חינוך	4.7%	11.7%	12.7%	25.6%
בריאות, רווחה וסעד	2.8%	3.9%	9.7%	14.2%
אמנות, בידור ופנאי	2.2%	1.2%	1.9%	0.9%
אחר	2.1%	3.4%	3.4%	4.9%
סך הכול	100%	100%	100%	100%

ממצאי הלוח מלמדים כי בשלושת הענפים שבהם ישנה השתלבות גבוהה של בוגרי החינוך הממלכתי-דתי – בריאות, רווחה וסעד, מינהל ציבורי וחינוך – ישנו ריבוי משמעותי של נשים בוגרות החינוך הממלכתי-דתי. הדבר בולט במיוחד בענף החינוך, כפי שמציג התרשים הבא:



**תרשים מס' 3: שיעור העובדים בענף החינוך בגילאי 26-41 בשנת 2014, בחלוקה לפי פיקוח ולפי מגדר**



כך, בעוד 4.7% מהגברים בוגרי החינוך הממלכתי בשוק העבודה עובדים בענף החינוך, הרי ששיעור הגברים בוגרי החינוך הממלכתי-דתי בענף זה גבוה פי 2.5, ובעוד 12.7% מבין הנשים בוגרות החינוך הממלכתי בשוק העבודה עובדות בענף החינוך, הרי ששיעור הנשים בוגרות החינוך הממלכתי-דתי בענף זה גבוה פי שניים, כך שלמעשה למעלה מרבע(!) מבוגרות החינוך הממלכתי-דתי בשוק העבודה עושות זאת בענף החינוך. נתונים אלו מתואמים במידה רבה עם נתונים שהצגנו במחקר קודם על המשך לימודים בהשכלה גבוהה של בוגרי מערכת החינוך: 14.2% מבין הנשים בוגרות החינוך הממלכתי-דתי למדו לתואר ראשון במכללה להוראה או בתחום החינוך באוניברסיטה, לעומת 5.8% מבין הגברים בוגרי החינוך הממלכתי-דתי, 5.2% מבין הנשים בוגרות החינוך הממלכתי ו-0.7% בלבד מבין הגברים בוגרי החינוך הממלכתי.<sup>16</sup>

מנגד, וכתמונת מראה, ממצאי לוח מס' 5 לעיל מלמדים על מיעוט של נשים בוגרות החינוך הממלכתי-דתי ביתר ענפי הכלכלה. במספר ענפים אף בולט כי שיעור הגברים בוגרי החינוך הממלכתי-דתי בשוק העבודה קרוב מאוד לשיעור בוגרי החינוך הממלכתי, ואילו פערים משמעותיים ישנם דווקא בין הנשים בשני סוגי הפיקוח. כך למשל, בענף המסחר הסיטוני והקמעוני, וכך גם בענפי עבודות הכפיים – חקלאות, ייעור ודיג, תעשייה, כרייה וחציבה ובינוי.

ממצא בולט נוסף הוא שבחלק ניכר מהענפים הכלכליים ניתן להצביע על שיעור דומה של עובדים גברים בוגרי החינוך הממלכתי-דתי ושל נשים בוגרות החינוך הממלכתי. תופעה זו בולטת בעיקר

<sup>16</sup> אריאל פינקלשטיין, **השתלבות בוגרי החינוך הממלכתי-דתי בהשכלה הגבוהה ובמקצועות המדעיים בפרט**, נאמני תורה ועבודה, חשוון התשע"ה – אוקטובר 2014, עמ' 31. האחוזים אינם זהים לנתוני התעסוקה בשל מספר גורמים. ראשית, הם מתייחסים לכלל בוגרי מערכת החינוך ולא רק למשתתפים בשוק התעסוקה. שנית, הם אינם כוללים את אלו שלמדו באקדמיה מקצוע אחר ועשו לאחר מכן הסבה לתחום. שלישית, כאמור לעיל, נתוני הענף הכלכלי אינם מתייחסים לבעלי משלח יד, כך שבענף החינוך כלולים גם עובדים שאינם עובדי הוראה (כגון שרת או מזכירה).

בענפים שבהם נמצאו הבדלים ניכרים בין בוגרי החינוך הממלכתי-דתי ובוגרי החינוך הממלכתי: מסחר סיטוני וקמעוני, שירותי אירוח ואוכל, מידע ותקשורת, שירותים מקצועיים, מדעיים וטכניים, מינהל ציבורי וחינוך.

### ג. ענף כלכלי ושכר

בדברינו לעיל הצבענו על פערי שכר בין בוגרי החינוך הממלכתי לבוגרי החינוך הממלכתי-דתי, כך שגברים בוגרי החינוך הממלכתי מרוויחים שכר הגבוה ב-20.4% משכרם של גברים בוגרי החינוך הממלכתי-דתי, ונשים בוגרות החינוך הממלכתי מרוויחות שכר הגבוה ב-13.5% משכרן של נשים בוגרות החינוך הממלכתי-דתי. בנוסף, בעקבות הצלבת נתונים עם מסד הנתונים של סקר כוח האדם של הלשכה המרכזי לסטטיסטיקה הגענו למסקנה כי בקרב הנשים ניתן לתלות כ-70% מפערי השכר בין נשים בוגרות חינוך ממלכתי לנשים בוגרות חינוך ממלכתי-דתי בהיקף שעות העבודה הנמוך יותר של נשים מהחברה הדתית-לאומית, בעוד שבהשוואה בין הגברים היקף שעות העבודה הנמוך יותר של גברים מהחברה הדתית-לאומית יכול להסביר רק כ-28.5% מפערי השכר.

לאור זאת, להלן נבחן בקצרה את היחס שבין ענף כלכלי ובין שכר. הלוח הבא בוחן את היחס בין השכר ובין הענף הכלכלי בחלוקה לפי פיקוח ולפי מגדר:

לוח מס' 6: שכר שנתי של עובדים בגילאי 26-41 בשנת 2014, בחלוקה לפי פיקוח, לפי מגדר ולפי ענף כלכלי

ענף כלכלי	גברים ממלכתי	גברים חמ"ד	נשים ממלכתי	נשים חמ"ד
חקלאות, ייעוד ודיג. תעשייה, כרייה וחציבה	176,020	144,952	117,602	94,703
אספקת חשמל ומים ושירותי ביוב ופסולת	169,781	155,026	123,429	113,164
בינוי	123,463	107,735	83,145	72,004
מסחר סיטוני וקמעוני	123,320	104,733	78,270	64,448
שירותי תחבורה, אחסנה, דואר ובלדרות	129,295	111,878	88,698	77,422
שירותי אירוח ואוכל	64,812	60,012	50,052	48,040
מידע ותקשורת	212,095	192,127	138,351	128,362
שירותים פיננסיים, שירותי ביטוח ונדל"ן	183,721	162,251	120,405	115,256
שירותים משפטיים ושירותי חשבונאות	123,951	119,133	89,824	86,728
שירותים מקצועיים, מדעיים וטכניים	192,294	164,306	101,841	90,237
שירותי ניהול ותמיכה	73,471	62,693	57,624	44,592
מינהל ציבורי	138,591	133,630	96,259	89,838
חינוך	70,016	79,680	72,088	75,276
בריאות, רווחה וסעד	111,871	101,814	71,827	70,612
אמנות, בידור ופנאי	83,622	67,317	57,399	50,902
אחר	81,890	76,706	56,244	50,732

ממצאי הלוח מצביעים על שתי מגמות מרכזיות בנושא השכר:

ראשית, ניתן לראות כי שלושת הענפים הכלכליים שהעבודה בהם מניבה את השכר הגבוה ביותר הם ענפים שנמצאו לעיל כענפים שבהם בולט השיעור הנמוך של בוגרי החינוך הממלכתי-דתי בהשוואה לבוגרי החינוך הממלכתי. הכוונה היא לענף המידע והתקשורת, ענף השירותים הפיננסיים, הביטוח והנדל"ן, וענף השירותים המקצועיים, המדעיים והטכניים. מנגד, הענפים

המרכזיים ביותר בקרב בוגרי החינוך הממלכתי-דתי הם ענפים שהעבודה בהם מניבה שכר נמוך יחסית. בעוד שענף המינהל הציבורי מניב שכר ברמה בינונית ביחס לענפים אחרים, הרי שענף החינוך וענף הבריאות, הרווחה והסעד הם מן הענפים המניבים שכר נמוך יחסית. הדבר בולט במיוחד בענף החינוך, שהשכר בו גבוה רק מענף האמנות, הבידור והפנאי, מענף שירותי האירוח והאוכל ומענף שירותי הניהול והתמיכה. בהתחשב בשוליות היחסית של שיעור העובדים בענף האמנות, הבידור והפנאי, ובכך שבענף שירותי האירוח והאוכל ובענף שירותי הניהול והתמיכה ישנו ריכוז גבוה של עובדים צעירים בשנות העשרים לחייהם, ואילו בענף החינוך שיעור העובדים דווקא עולה עם הגיל – כפי שיוצג להלן – המשמעות של שכר נמוך בענף זה אף מתחזקת.

שנית, ממצאי הלוח מלמדים כי השכר הנמוך איננו רק תוצאה של הענף הכלכלי, שכן בכל הענפים הכלכליים, מלבד ענף החינוך, נמצא כי גברים בוגרי החינוך הממלכתי מרוויחים יותר מאשר גברים בוגרי החינוך הממלכתי-דתי ושנשים בוגרות החינוך הממלכתי מרוויחות יותר מנשים בוגרות החינוך הממלכתי-דתי. נתון זה תואם ככל הנראה את הממצאים שהבאנו לעיל מסקר כוח אדם לפיהם הבדלי השכר, בעיקר בקרב נשים, מושפעים מאוד גם מהיקף שעות העבודה.<sup>17</sup>

#### **ד. מגמות לאורך העשור**

עד כה בחנו את הענף הכלכלי של בוגרי החינוך הממלכתי-דתי ילידי השנים 1973-1988 בשנת 2014, השנה המעודכנת ביותר לגביה יש נתונים זמינים של הלשכה המרכזית לסטטיסטיקה. בחינה של נתוני שנתונים אלו לאורך עשור שלם, בין השנים 2004-2014, מעלה כי מגמות התעסוקה של בוגרי החינוך הממלכתי-דתי לא השתנו באופן משמעותי לאורך העשור, והשינויים שהתרחשו נבעו בעיקר משינוי הגילאים והתאמות של הענף הכלכלי שנעשות בשל כך, בדומה לתופעות כלליות בשוק העבודה.

מגמה זו בולטת במיוחד בקרב ילידי השנים 1979-1981 שעברו במהלך העשור המדובר משלב אמצע שנות העשרים לחייהם לשלב של אמצע שנות השלושים, כפי שמוצג בשני הלוחות הבאים.

---

<sup>17</sup> בנוסף, ניתן גם לטעון שהשכר מושפע מזהות המקצועות הספציפיים בכל אחד מהענפים, שכן ברוב הענפים ישנו מגוון רחב של מקצועות שהשכר שלהם שונה, כך שניתן שבוגרי החינוך הממלכתי פונים למקצועות יותר רווחיים בכל ענף כלכלי. דומה כי בחינה עתידית של הנושא תידרש לסוגיה זו באופן מעמיק יותר.

**לוח מס' 7: ענף כלכלי של בוגרי החינוך הממלכתי בשוק העבודה (גברים ונשים), ילידי השנים 1979-1981, לאורך השנים 2004-2014**

2014	2012	2010	2008	2006	2004	ענף כלכלי
12.9%	12.2%	12.2%	11.4%	9.9%	8.9%	חקלאות, ייעוד ודיג. תעשייה, כרייה וחציבה
0.8%	0.7%	0.6%	0.5%	0.1%	0.5%	אספקת חשמל ומים ושירותי ביוב ופסולת
2.8%	2.6%	2.4%	2.2%	2.2%	2.6%	בינוי
12.7%	12.6%	13.2%	13.0%	14.3%	16.6%	מסחר סיטוני וקמעוני ותיקון כלי רכב
3.3%	3.2%	3.4%	3.3%	3.7%	3.5%	שירותי תחבורה, אחסנה, דואר ובלדרות
3.4%	3.7%	4.5%	5.7%	9.2%	12.4%	שירותי אירוח ואוכל
11.2%	12.0%	12.2%	12.1%	10.7%	9.3%	מידע ותקשורת
7.7%	7.7%	7.2%	6.4%	4.9%	4.1%	שירותים פיננסיים, שירותי ביטוח ונדל"ן
3.4%	3.9%	4.5%	4.8%	3.9%	2.4%	שירותים משפטיים ושירותי חשבונאות
8.4%	8.4%	8.4%	7.9%	6.1%	4.4%	שירותים מקצועיים מדעיים טכניים
5.0%	5.6%	6.4%	8.8%	12.8%	15.0%	שירותי ניהול ותמיכה
7.8%	7.0%	5.8%	4.9%	4.2%	3.4%	מינהל ציבורי
9.0%	8.8%	7.9%	7.5%	6.8%	5.3%	חינוך
6.9%	6.8%	6.1%	5.2%	4.8%	4.1%	בריאות, רווחה וסעד
1.9%	2.0%	2.2%	2.4%	2.7%	3.1%	אמנות, בידור ופנאי
2.8%	2.9%	2.8%	4.0%	3.8%	4.4%	אחר

**לוח מס' 8: ענף כלכלי של בוגרי החינוך הממלכתי-דתי בשוק העבודה (גברים ונשים), ילידי השנים 1979-1981, לאורך השנים 2004-2014**

2014	2012	2010	2008	2006	2004	ענף כלכלי
10.9%	10.3%	11.0%	10.4%	8.9%	8.7%	חקלאות, ייעוד ודיג. תעשייה, כרייה וחציבה
0.6%	0.5%	0.5%	0.3%	0.1%	0.2%	אספקת חשמל ומים ושירותי ביוב ופסולת
2.6%	2.3%	2.1%	2.0%	2.0%	2.6%	בינוי
10.3%	10.5%	11.3%	11.0%	12.0%	13.4%	מסחר סיטוני וקמעוני ותיקון כלי רכב
2.7%	2.5%	2.5%	2.2%	2.4%	2.2%	שירותי תחבורה, אחסנה, דואר ובלדרות
1.9%	2.1%	2.4%	2.7%	3.9%	5.1%	שירותי אירוח ואוכל
6.1%	6.8%	7.1%	7.1%	5.8%	4.9%	מידע ותקשורת
6.0%	6.0%	5.7%	5.0%	4.1%	3.3%	שירותים פיננסיים, שירותי ביטוח ונדל"ן
3.1%	3.6%	4.2%	4.1%	3.4%	2.3%	שירותים משפטיים ושירותי חשבונאות
4.8%	4.9%	4.6%	4.5%	3.5%	2.9%	שירותים מקצועיים מדעיים טכניים
4.8%	5.3%	6.7%	9.4%	13.8%	16.5%	שירותי ניהול ותמיכה
11.0%	10.0%	8.7%	7.8%	7.0%	6.2%	מינהל ציבורי
19.9%	19.7%	17.9%	17.7%	17.5%	15.8%	חינוך

10.1%	10.2%	9.7%	8.6%	8.4%	7.9%	בריאות, רווחה וסעד
1.0%	1.0%	1.0%	1.2%	1.3%	1.1%	אמנות, בידור ופנאי
4.1%	4.5%	4.7%	5.9%	5.8%	6.8%	אחר

ניתן לראות בשני הלוחות כי המגמות בשני סוגי הפיקוח זהות: בענפים שבהם יש עלייה בהשתלבות של בוגרי החינוך הממלכתי-דתי לאורך השנים – כדוגמת ענף החינוך - ניתן לראות מגמה דומה גם בקרב בוגרי החינוך הממלכתי, וכן להפך: בענפים שבהם יש ירידה בהשתלבות של בוגרי החינוך הממלכתי-דתי לאורך השנים, ניתן לראות מגמה דומה בקרב בוגרי החינוך הממלכתי. בולטים במיוחד ענף שירותי האירוח והאוכל וענף שירותי הניהול והתמיכה שמאופיינים בעבודה של צעירים וסטודנטים, כך שעם המעבר לשנות השלושים ניתן לראות עזיבה הדרגתית גבוהה שלהם.

השוואות נוספות שנערכו במסגרת עבודה זו בין הקבוצות בכל פיקוח של ילידי השנים 1973-1981 לא העלו הבדלים משמעותיים בהשתלבות בענפי הכלכלה השונים לאורך העשור. כך, גם כאשר ערכנו השוואה בין ילידי תחילת שנות השבעים לילידי תחילת שנות השמונים בקרב בוגרי החינוך הממלכתי-דתי, לא נמצאו הבדלים משמעותיים.