

תקצוב החינוך הממלכתי-דתי בבתי הספר העל יסודיים

עדי ארד

אב התשע"ז | אוגוסט 2017

תקצוב ממוצע לתלמיד ולכיתה בבתי הספר העל-יסודיים.

תקציר

המחקר בדק מהו התקצוב הממוצע לתלמיד ולכיתה בכל בית ספר ואת מספר שעות ההוראה הממוצעות לתלמיד ולכיתה בבתי הספר העל-יסודיים בחינוך היהודי, במעמד רשמי של החינוך הממלכתי והחינוך הממלכתי-דתי. המחקר בחן שלושה משתנים אשר יכולים להשפיע על תקצוב בית הספר ומספר שעות ההוראה הניתנות לו: א) גודל בית ספר; ב) מדד הטיפוח של בית הספר המראה את הפרופיל הסוציו-אקונומי של בית הספר; ג) הפרדה או עירוב מגדרי.

המחקר מצא כי אכן קיים קשר בין התקצוב הממוצע ומספר שעות ההוראה הממוצעות לבין חלק מהמשתנים המוזכרים לעיל.

גודל בית הספר:

מן המחקר התקבל כי ככל שבית ספר נחשב לקטן יותר מבחינת מספר התלמידים בו, כך מספר שעות ההוראה המתוקצבות לו יהיה גבוה יותר, אך עם זאת, לפי משרד החינוך יש תוספת של שעות הוראה לכיתות גדולות, הן לחטיבות הביניים לפי מספר תלמידים בכיתה, והן לחטיבות העליונות לפי גודל קבוצת הלימוד בכל מגמה. מכאן, כי למרות שנראה במבט ראשוני שלפי חלוקת שעות הוראה ממוצעות בתי הספר, הקטנים הם אלו אשר מקבלים מספר שעות רב יותר, בפועל אין הדבר כך ודווקא **התלמידים הלומדים בתי הספר הנחשבים לגדולים מבחינת מספר התלמידים מקבלים יותר שעות הוראה**. הדבר נובע בעיקרו מכך שממוצע התלמידים בכיתה בבית ספר קטן בחינוך הממלכתי-דתי הוא 23 ואילו בבית ספר הנחשב גדול ממוצע התלמידים בכיתה הינו 28.3 תלמידים. חשוב לציין כי למרות שממוצע התלמידים בבתי הספר הקטנים הוא נמוך, סטיית התקן באותם בתי ספר היא גבוהה. במילים אחרות, כיתות בבתי ספר קטנים מתאפיינות בהטרוגניות מבחינת מספר התלמידים הלומדים בהן, בכך שיש בתי ספר שממוצע התלמידים בכיתה הוא קטן מאוד, ולעומת זאת יש בתי ספר שבהם ממוצע התלמידים לכיתה הוא גדול מאוד.

בנוסף, **המחקר מצא כי כיתות הנמצאות בבתי ספר גדולים מאוד (המונים מעל ל-600 תלמידים) ומשויכות לחינוך הממלכתי-דתי, תקצובם הממוצע הינו הגבוה ביותר**. ישנם הבדלים ברמת השירותים המוצעים לתלמידים בין גדלי בתי הספר, הן בתחום השירותים הלימודיים והן בתחום השירותים החברתיים. כאשר בית הספר גדול הוא נהנה מ"יתרון לגודל" האומר שארגון גדול המונה יותר אנשים נהנה יותר מהטבות מאשר גוף קטן ממנו. לכן, ככל שבית הספר גדול יותר הוא נהנה ממבחר מגמות לימודיות רב יותר בהתאם לביקוש התלמידים מאשר בית ספר קטן שבו יש מעט מגמות לימודיות. בדומה לתחום הלימודי, גם בתחום החברתי ישנו עניין של יתרון לגודל, ובתי ספר עם מספר רב של תלמידים יכולים ליהנות מיותר פעילויות חברתיות.

מדד טיפוח:

תקצוב בתי הספר בחטיבות הביניים הוא לפי מדד הטיפוח של בית הספר. למרות שהתקצוב של החטיבות העליונות כמעט ואינו נקבע לפי מדד הטיפוח¹, המחקר מצא כי הן בחינוך הממלכתי דתי והן בחינוך הממלכתי מתקיים כי ככל שבית הספר שייך לרמה סוציו-אקונומית נמוכה יותר, כך משרד החינוך מוציא משאבים רבים יותר ביחס אליו, דבר המתבטא הן בתקצוב הממוצע לתלמיד והן בתקצוב הממוצע לכיתה, וכן בשעות ההוראה הניתנות לבית הספר.

הפרדה או עירוב מגדרי:

מן המחקר עולה כי רוב בתי הספר העל-יסודיים בחינוך הממלכתי-דתי הינם נפרדים ולכן משתנה ההפרדה כמעט ואינו משפיע על התקצוב או על מספר שעות ההוראה.

לסיכום, בדירוג הגורמים המשפיעים ביותר הן על התקצוב הממוצע לבתי הספר והן על שעות ההוראה הממוצעות המתוקצבות לבתי הספר, המחקר מצא כי ההשפעה החזקה ביותר הינה של מדד הטיפוח של בית הספר, ההשפעה השנייה החזקה היא גודל בית הספר, וההשפעה השלישית אשר כמעט ואינה משפיעה היא סוג ההפרדה או העירוב מגדרי של בית הספר.

המסקנה העיקרית העולה ממחקר זה הנה שהתלמידים המקבלים את תפוקת החינוך הגדולה יותר, המתבטאת במשאבים רבים יותר המביאים בין היתר לשעות הוראה מרובות יותר, הם התלמידים הלומדים בבתי ספר גדולים המוגדרים ברמה כלכלית-חברתית נמוכה. במילים אחרות, כאשר הורה מתלבט להיכן כדאי לשלוח את ילדו, עליו להסתכל הן על מדד הטיפוח של בית הספר והן על מספר התלמידים הלומדים בבית הספר - ככל שבית הספר יהיה מוגדר ברמה כלכלית-חברתית נמוכה, ועם מספר תלמידים גבוה, כך ילדו יקבל את תפוקת החינוך המרבית עבורו.

הקדמה

בתי הספר העל-יסודיים השש שנתיים, בחינוך הרשמי, מחולקים לחטיבות ביניים ולחטיבות עליונות. בעוד שבחטיבות הביניים הקצאת השעות והתקצוב, דומה לשיטה המקובלת בבתי הספר היסודיים, ומבוססת בעיקרה על מדד טיפוח ומספר תלמידים בכיתה, לחטיבות העליונות ישנה שיטת תקצוב והקצאת שעות שונה, המבוססת על מספר תלמידים בכל מגמה ובאופי המגמה, וכן על פרופיל בית הספר.

¹ הרכיב העיקרי בחטיבות העליונות המתוקצבות באופן דיפרנציאלי לפי מדד סוציו-אקונומי הוא תקציב המוחזקות לסיוע לבתי הספר בפריפריה. מתוך: [המודל להקצאת המוחזקות בחטיבה העליונה - עדכונים לשנה"ל תשע"ה](#), מאי 2014.

המחקר בדק מהו התקצוב הממוצע לתלמיד ולכיתה בכל בית ספר, והן את מספר שעות ההוראה הממוצעות לתלמיד ולכיתה בבתי הספר העל-יסודיים בחינוך היהודי, במעמד רשמי של החינוך הממלכתי וחינוך הממלכתי-דתי. המחקר בחן שלושה משתנים אשר יכולים להשפיע על תקצוב בית הספר ומספר שעות ההוראה הניתנות לו: א) גודל בית ספר; ב) מדד הטיפוח של בית הספר המראה את הפרופיל הסוציו-אקונומי של בית הספר; ג) הפרדה מגדרית.

הנתונים המוצגים בנייר זה מבוססים על עיבוד שנעשה לנתוני בתי הספר לשנת הלימודים תשע"ה (2015). נתונים אלו מוצגים במערכת "שקיפות בחינוך" של משרד החינוך. במערכת זו ניתן להפיק מידע אודות תקצוב בתי הספר, מדד הטיפוח של בתי הספר, נתוני התשומות לבתי הספר וכן נתונים ומאפיינים כלליים של כל בית ספר². חשוב לציין כי התקציבים הנכללים במחקר אינם כוללים את התקציבים שבתי הספר מקבלים ממקורות אחרים, כגון מרשויות המקומיות ומתשלומי הורים, אשר חלקם משמשים למימון שעות ההוראה.

א. גודל בית הספר

המחקר בדק את בתי הספר העל-יסודיים השש-שנתיים בחינוך הממלכתי והממלכתי-דתי. בחינוך הממלכתי-דתי נבדקו כ-187 בתי ספר על-יסודיים³. בתי הספר חולקו לארבע קבוצות לפי מספר התלמידים בהם: א) בית ספר קטן- מספר התלמידים בו עד 320 תלמידים (מהווה כ-42.4% מכלל בתי הספר); ב) בית ספר בינוני- בית ספר המונה בין 320 ל-450 תלמידים (29.6% מכלל בתי הספר); ג) בית ספר גדול- מספר התלמידים בו נע בין 450 ל-600 תלמידים (16.7% מכלל בתי הספר); ד) בית ספר גדול מאוד- בית הספר מונה מעל ל-600 תלמידים (11.3% מכלל בתי הספר).

כמו כן, ישנם כ-235 בתי ספר על-יסודיים ממעמד רשמי של החינוך הממלכתי שנבדקו⁴. בתי ספר אלו חולקו לארבע קבוצות לפי מספר התלמידים בהם: א) בית ספר קטן- מספר התלמידים בו הוא עד 600 תלמידים (מהווה כ-22.6% מכלל בתי הספר); ב) בית ספר בינוני- מספר התלמידים בו נע בין 600 ל-1,000 תלמידים (25.1% מכלל בתי הספר); ג) בית ספר גדול- בית ספר המונה בין 1,000 ל-1,300 תלמידים (28.5% מכלל בתי הספר); ד) בית ספר גדול מאוד- בית הספר מונה מעל ל-1,300 תלמידים (23.8% מכלל בתי הספר).

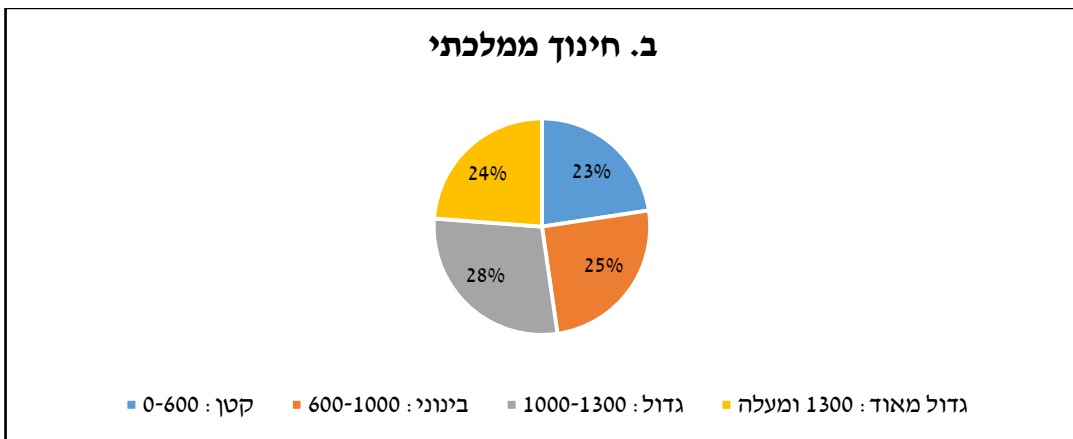
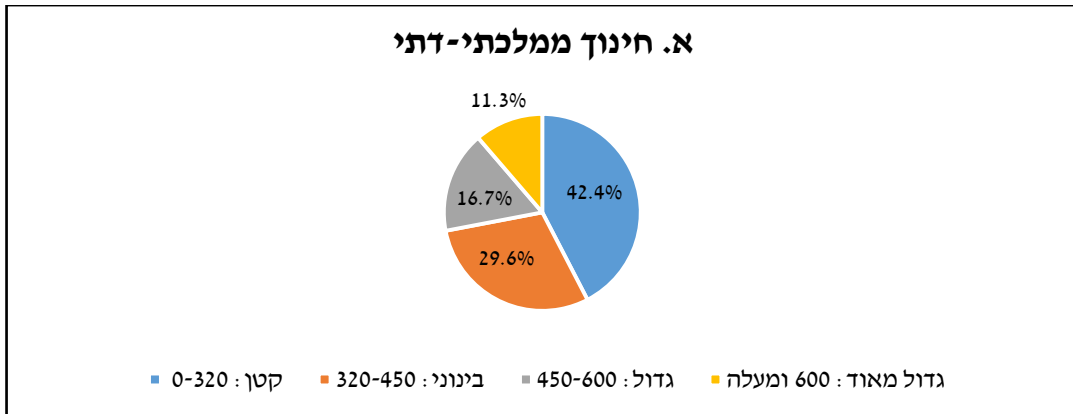
חשוב לציין כי ישנו הבדל גדול בממוצע התלמידים בבתי ספר השייכים לחינוך הממלכתי לעומת בתי הספר השייכים לחינוך הממלכתי-דתי- ממוצע התלמידים בחינוך הממלכתי עומד על 972 תלמידים לעומת 385 תלמידים בממוצע בבתי הספר של החינוך הממלכתי-דתי. **מכאן כי שני סוגי החינוך אינם ברי השוואה ולכן כל סוג נבדק בנפרד.**

² במערכת לא נכללו נושאים ותקציבים אותם לא ניתן לשייך לבתי הספר, לרשות המקומית ולבעלות (למשל: תקציבים שיועדו לרכישות, פעילות רוחבית ומנהלית, הקצבות, וכן תקציבים שיועדו לאחזקת המשרד, חינוך בלתי פורמלי, תרבות יהודית, טלוויזיה חינוכית, מוסדות תורניים, מכללות להכשרת מורים, חינוך מבוגרים, אולפנים ותמיכות).

³ להוציא מפתנים, שלא נבדקו.

⁴ להוציא מפתנים, שלא נבדקו.

תרשים מספר 1- אחוז בתי הספר בכל רמת גודל, החלוקה לפי סוג חינוך



א. 1. תקצוב ממוצע לתלמיד ולכיתה בבתי הספר לפי גודל בית הספר.

אופן קביעת התקציב.

אופן קביעת התקציב הינו שונה בחטיבות הביניים ובחטיבות עליונות- **חטיבות הביניים** מתוקצבות באופן דומה לתקצוב של בתי הספר היסודיים. תחילה מתוקצב תקן השעות הבסיסי לכיתה, לאחר מכן ניתנת הקצאה של סלים ייחודיים, כגון סל טיפוח ושעות עולים ותלמידים חוזרים, ולבסוף ניתנת הקצאה לשירותים נלווים כדוגמת עובדי מינהל, ספרנים ורכזים חברתיים.

החטיבות העליונות מתוקצבות לפי מספר התלמידים ועלות הלימודים לתלמיד. שיטת התקצוב לתלמיד מאפשרת את קביעת עלות התלמיד בכל אחת ממסלולי הלימוד האפשריים, ואת חישוב התשלום לפי מספר התלמידים לסוגיהם. תקצוב תלמיד בחטיבה עליונה כולל חמישה גורמים⁵:

1. מספר שעות ההוראה לתלמיד- הנגזרות מדרגת כיתה, מגמת לימוד, סוג הכיתה, הרכב הכיתה וגוון תכנית הלימודים.

⁵ משרד החינוך, מינהל תקציבים וכלכלה. מערכת שכר לימוד לבתי-ספר עיוניים וטכנולוגיים בחטיבה העליונה התשע"ז.

2. פרופיל המורים- הכולל דרגת הוותק ומוצא גמולי השתלמות ושיעור משרות המורים בכל סטטוס של רפורמה בו מאופייים בית הספר. בעזרת פרופיל המורים נקבע עלות שעת הוראה לבית הספר.
3. סל שירותים נלווים- כגון עובדי בית הספר. הסל נגזר ממסלול הלימודים, סוג הכיתה, מגמת הלימוד וסטטוס הרפורמה.
4. חומרי הלימוד- הנגזרים ממסלול הלימודים, סוג הכיתה ומגמת הלימוד.
5. רמת השירות בבית הספר.

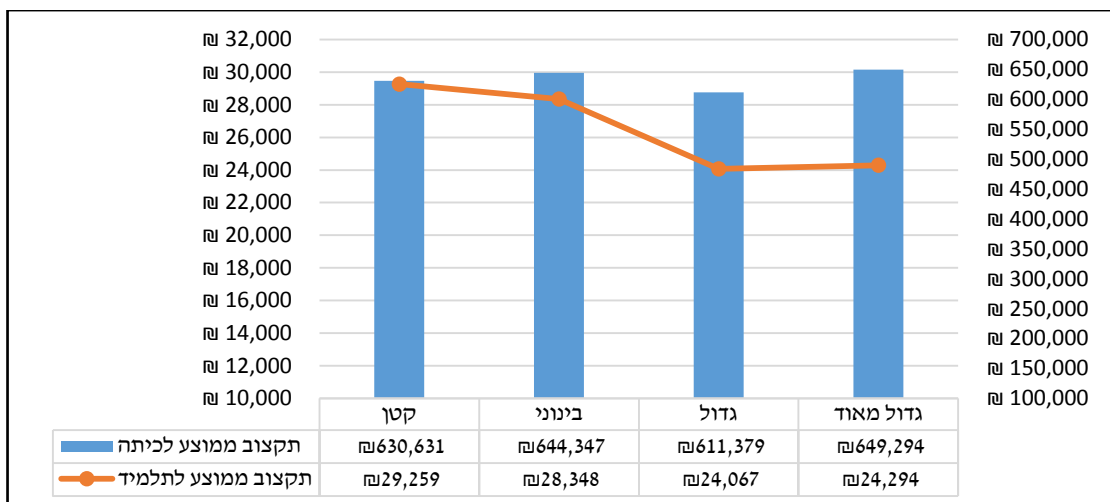
מהנתונים מתקבל כי ישנו פער גדול במוצא התלמידים בין החינוך הממלכתי-דתי לבין החינוך הממלכתי- החינוך הממלכתי דתי מונה במוצא כ-385 תלמידים לעומת 972 תלמידים בחינוך הממלכתי. פער זה עלול לגרום להבדלים ברמת השירותים המוצעים לתלמידים, הן בתחום השירותים הלימודיים והן בתחום השירותים החברתיים. החינוך הממלכתי מאופיין ב"יתרון לגודל" האומר שארגון גדול המונה יותר אנשים נהנה יותר מהטבות מאשר גוף קטן ממנו. הרי אם במוצא יש כ-972 תלמידים בבית ספר ממלכתי אזי בכל שכבה יש שש כיתות בערך, לעומת שתי כיתות בכל שכבה במוצא בבית ספר תיכון ממלכתי-דתי. פער זה גורם לכך שיש יותר מגמות לימודיות בחינוך הממלכתי בהתאם לביקוש התלמידים מאשר בחינוך הממלכתי-דתי. מבחינה תקציבית קשה שלשתי כיתות בשכבה יפתחו יותר משלושה סוגי מגמות, ואם כן יפתחו יותר מגמות הרי שהדבר יבוא על חשבון ההורים ובהכרח יביא לגידול בתשלומי ההורים. בחינוך הממלכתי לעומת זאת מכיוון שיש שש כיתות בשכבה במוצא, התלמידים יכולים ליהנות מהיצע של שישה סוגי מגמות, ואף יותר. בנוסף, כנאמר לעיל, חלק מתקצוב בית הספר נובע ממספר המגמות שיש בו, ובפרט מגמות טכנולוגיות הדורשות סכומים גדולים, לכן בית ספר ובו מספר תלמידים רב נהנה, בנוסף למגמות, מתקציב גדול יותר.

בדומה לתחום הלימודי, גם בתחומים אחרים ישנו יתרון לגודל. כגון בתחום החינוך החברתי, שכן רכישת הצגה לבית הספר תעלה אותו הדבר הן לשכבה קטנה המכילה 60 תלמידים והן לשכבה גדולה המכילה 200 תלמידים, וכך בתי ספר עם מספר רב של תלמידים יכולים ליהנות מיותר פעילויות חברתיות.

המחקר בדק האם גודל בית הספר מבחינת מספר התלמידים בו משפיע על התקצוב הממוצע לכיתה ולתלמיד. תרשימים מספר 2 ו-3 מראים את התקצוב הממוצע לתלמיד ולכיתה לפי חלוקת גודל בית הספר, הן בחינוך הממלכתי-דתי והן בחינוך הממלכתי.

חשוב לציין כי הנתונים המוצגים במחקר המתייחסים לתקצוב ממוצע לתלמיד אינם מראים את התקציב שהתלמיד קיבל בפועל, אלא את ההוצאה הכספית של משרד החינוך לכיתה בחלוקת מספר התלמידים בכל כיתה. במילים אחרות, אם התקצוב הממוצע לכיתה הינו 400,000 ₪ לכיתה עם 20 תלמידים, הרי שהתקצוב הממוצע לתלמיד יהיה 20,000 ₪. אולם אם בכיתה יש 30 תלמידים, והתקצוב הממוצע לכיתה הינו 500,000 ₪, הרי שלכאורה כל תלמיד מקבל רק 16,666 ש"ח, אך בפועל, בהיותו חלק מכיתה אחת, הרי שהוא זוכה למספר שעות רב יותר.

תרשים מספר 2- התקצוב הממוצע לתלמיד ולכיתה לפי גודל בית הספר בחינוך הממלכתי דתי.



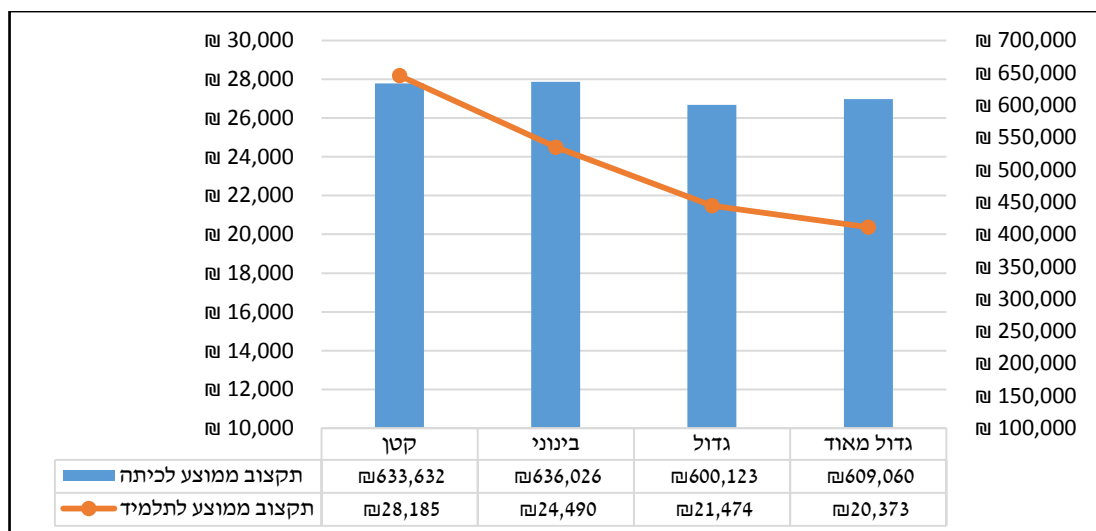
מהנתונים עולה כי כאשר בודקים את הקשר בין תקצוב ממוצע לכיתה לבין גודל בית הספר מקבלים כי **התקצוב הממוצע הגבוה ביותר לכיתה הינו בבתי ספר המוגדרים כבתי ספר גדולים מאוד** מבחינת מספר התלמידים בהם ותקצובם הממוצע לכיתה עומד על 649,294 ₪, ואילו התקצוב לכיתה הנמוך ביותר הוא בבתי הספר המוגדרים כגדולים.

כמו כן, מהתרשים עולה כי בבית ספר אשר מוגדר כקטן, תקצובו הממוצע לתלמיד הינו הגבוה ביותר ונאמד בממוצע על 29,259 ₪ לתלמיד, וכאשר בית ספר מוגדר כבינוני, התקצוב הממוצע לתלמיד בו עומד על 28,348 ₪ והוא גבוה יותר מבתי ספר המוגדרים כגדולים וכגדולים מאוד. ניתן לראות כי התקצוב הממוצע לתלמיד בבתי ספר גדולים וגדולים מאוד הינו כמעט זהה (כ-200 ₪ הבדל).

חשוב לציין כי בבתי ספר גדולים מאוד מספר התלמידים הממוצע לכיתה עומד על 28.3, לעומת בתי ספר קטנים בהם מספר התלמידים הממוצע לכיתה הוא 23. נתון זה יכול להסביר מדוע בבתי ספר גדולים התקצוב הממוצע לכיתה הינו הגבוה ביותר, אך בתקצוב הממוצע לתלמיד הוא כמעט והנמוך ביותר, שהרי הנתונים אינם מראים את התקציב שהתלמיד קיבל בפועל, אלא את ההוצאה הכספית של משרד החינוך לכיתה בחלוקת מספר התלמידים בכל כיתה.

תרשים מספר 3 מראה את התקצוב הממוצע לתלמיד ולכיתה לפי חלוקת גודל בית הספר בחינוך הממלכתי.

תרשים מספר 3- התקצוב הממוצע לתלמיד ולכיתה לפי גודל בית הספר בחינוך הממלכתי.



הנתונים המוצגים מראים כי ישנו יחס הפוך בין תקצוב ממוצע לתלמיד לבין גודל בית הספר. ניתן לראות כי ככל שבית ספר נמצא בקטגוריית גודל קטנה יותר, כך התקצוב הממוצע לתלמיד אצלו גבוה יותר. בתי הספר אשר הוגדרו כקטנים, תקצובם הממוצע לתלמיד הינו הגבוה ביותר ועומד על 28,185 ש"ח. בתי הספר אשר הינם בינוניים מבחינת מספר התלמידים, התקצוב הממוצע לתלמיד עומד על 24,490 ש"ח לתלמיד וגבוה יותר מאשר בתי ספר שהוגדרו כגדולים או גדולים מאוד, אשר בהם התקצוב הממוצע לתלמיד עומד על 21,474 ש"ח ו-20,373 ש"ח, בהתאמה. כמו כן, מהתרשים ניתן לראות כי כיתות השייכות לבתי ספר המוגדרים כקטנים או כבינוניים, תקצובם הממוצע לכיתה הינו גבוה יותר מתקצוב הכיתות המשתייכות לבתי ספר המוגדרים כגדולים או גדולים מאוד.

לפי משרד החינוך⁶ הסיבות המרכזיות לשונות בתקצוב הממוצע לתלמיד ולכיתה כוללים את מדד הטיפוח, מורים משכילים יותר ומנוסים יותר בבתי-הספר החזקים מבחינה חברתית-כלכלית; תוספת שעות לתלמידים המחויבים בתגבור לימודי היהדות על-פי חוקת הזכאות לבגרות; סיוע תוספתי ייעודי לבתי-ספר בחינוך הממלכתי-דתי (לימודי דת או תפילה); הקצאת שעות של תוספות ייעודיות שאינן מתפלגות באופן אחיד בין בתי הספר (כגון כיתות מחוננים, חיזוק מקצועות, חינוך מיוחד ומרכזי חינוך).

א. 2. שעות הוראה בבתי הספר

שעות ההוראה הינן כלל שעות התקן השבועיות המתוקצבות לבתי הספר.

אופן הקצאת שעות ההוראה

הקצאת שעות ההוראה מתחלקת באופן שונה בין שלבי הגיל השונים-

⁶ משרד החינוך, מינהל תקציבים וכלכלה. מערכת השקיפות- ממצאים עיקריים של המערכת לשיקוף תקציבי החינוך תשע"ה, 31 ביולי 2016.

בחטיבות הביניים הקצאת תקן השעות הבסיסי היא שוויונית (תקן לתלמיד), אך היא משתנה בהתאם למספר התלמידים ועל פי תחשיב שכבתי של מספר הכיתות הנורמטיביות המאושרות. הקצאת סל השעות הבית ספרי מורכבת משלושה שלבים⁷: בשלב הראשון מוקצה תקן השעות הבסיסי לכיתה לפי גודלה (מספר השעות נע בין 29.84 לכיתה בת 20 תלמידים ל-38.03 שעות לכיתה בת 40 תלמידים). בשלב השני ניתנת הקצאת שעות מעבר לשעות התקן הבסיסי לבית הספר, שעות אלו ניתנות על בסיס מדד הטיפוח של בית בספר על מנת לתת מענה לצרכי בית הספר (ככל שבית הספר מוגדר כחלש יותר מבחינה כלכלית-חברתית, כך הוא יקבל תוספת שעות הוראה גדולה יותר). לאחר מכן ניתנת הקצאת שעות הוראה ייעודיות לבית הספר בהתאם לצרכים החינוכיים כגון: שעות עולים ותלמידים חוזרים, שעת הוראה במקצועות צרפתית וערבית כשפה זרה שנייה, שעות תורניות, שעות מורשת תרבות ישראל, שעות לשיפור ההישגים ושעות מאגר מחוזי⁸.

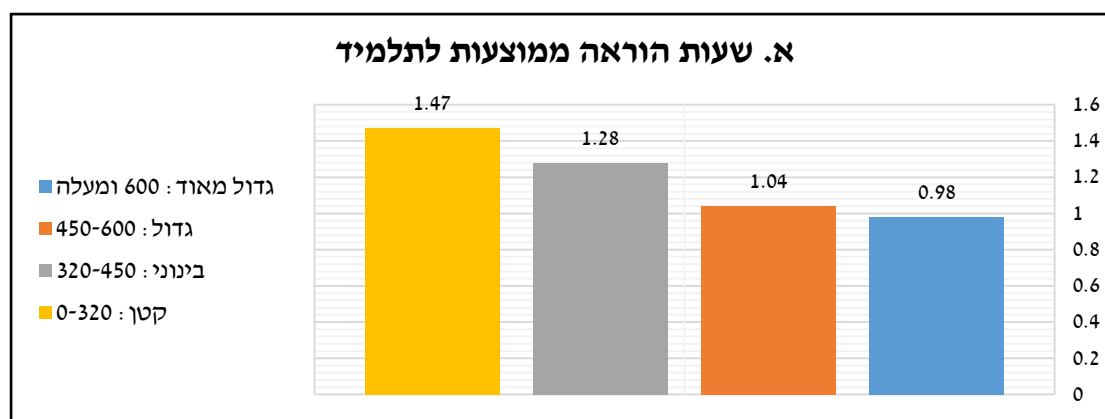
בחטיבות העליונות תקן השעות השבועיות מבוסס על התכנית הפדגוגית של משרד החינוך. הקצאת שעות ההוראה הכיתתיות בחטיבות העליונות מבוססת הן לפי מערכת הלימודים של כל תלמיד, והן לפי גודל קבוצת הלימוד בכל מגמה⁹.

מערכת הלימודים של התלמידים כוללת שלוש קבוצות של שעות הוראה כיתתיות פרונטאליות:

1. שעות עיוניות במקצועות החובה- כגון: עברית, תנ"ך, מתמטיקה ואנגלית.
2. שעות עיוניות במקצועות הבחירה.
3. שעות התנסות במקצועות הבחירה- בהן מתפצלת בכיתה ל-2-3 קבוצות לימוד.

המחקר בדק את מספר שעות ההוראה הממוצעות, המפורטות לעיל, לתלמיד ולכיתה בכל פיקוח לפי גודל בית הספר מבחינת מספר התלמידים הלומדים בו.

תרשים מספר 4- הקצאת שעות ההוראה הממוצעות לתלמיד ולכיתה בבתי הספר בחינוך

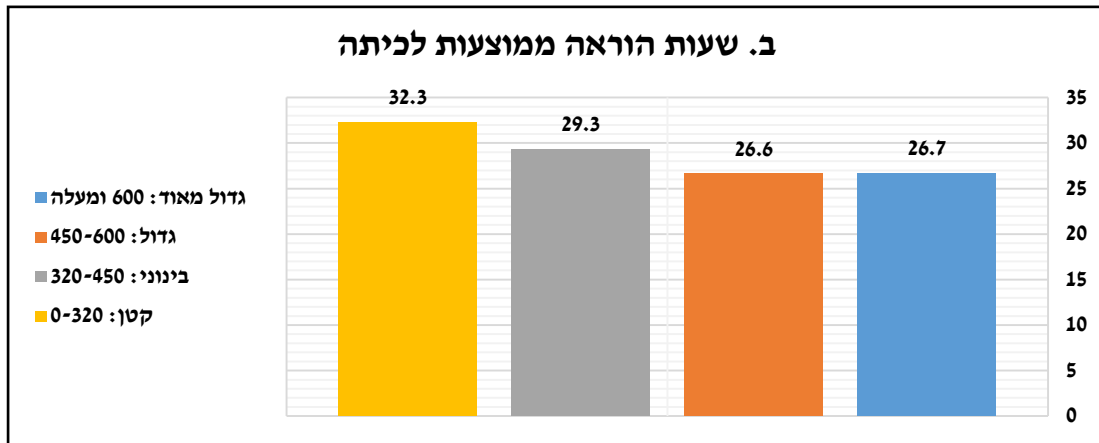


הממלכתי-דתי, בחלוקה לפי גודל בית הספר.

⁷ משרד החינוך, המינהל הפדגוגי. מתנ"ה- מארזי תכנון, ניהול והיערכות- תשע"ז, מאי 2016

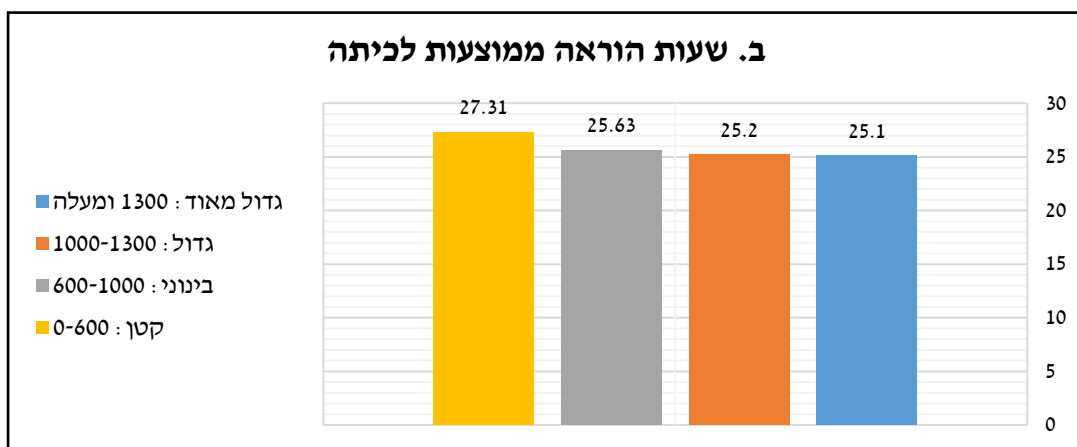
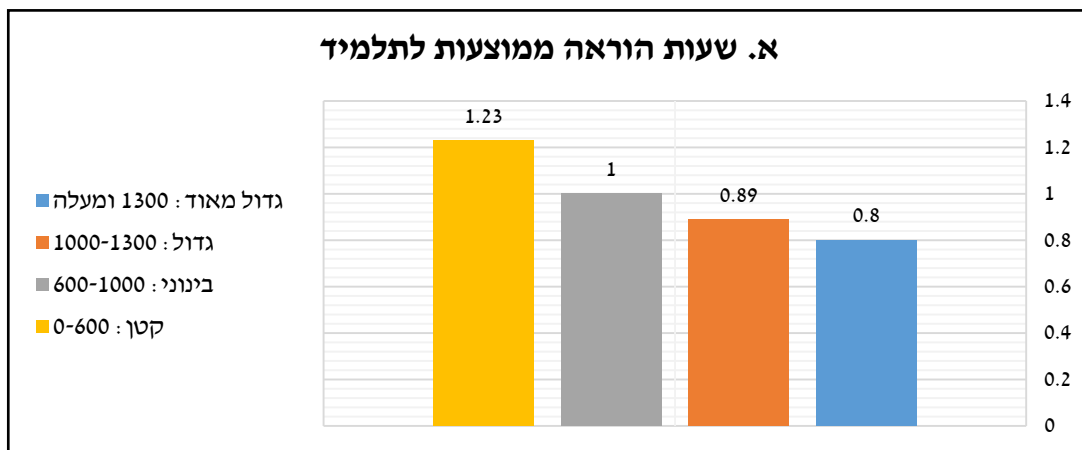
⁸ שעות מאגר מחוזי הינן שעות שגורמים במשרד החינוך יכולים להקצות לבתי הספר לפי הצורך.

⁹ משרד החינוך, מינהל תקציבים וכלכלה. מערכת שכר לימוד לבתי-ספר עיוניים וטכנולוגיים בחטיבה העליונה התשע"ז.



מהנתונים עולה כי ככל שבית ספר נחשב לקטן יותר מבחינת מספר התלמידים בו, כך מספר שעות ההוראה המתוקצבות לו יהיה גבוה יותר, הן לתלמיד והן לכיתה (למעט בית ספר הנחשב כגדול מאוד ובו מספר שעות ההוראה הממוצעות לכיתה הינו כמעט זהה לבית ספר הנחשב כגדול).

תרשים מספר 5- הקצאת שעות הוראה ממוצעות לתלמיד ולכיתה בבתי הספר בחינוך



הממלכתי, בחלוקה לפי גודל בית הספר.

מהנתונים המוצגים בתרשימים ניתן לראות כי מספר שעות ההוראה הממוצעות לכיתה הגבוה ביותר הינו בבתי ספר המוגדרים כקטנים, ואילו בבתי הספר בהם מספר התלמידים הוא הגדול ביותר, מספר שעות ההוראה הממוצעות לכיתה הוא הנמוך ביותר. בנוסף, ניתן לראות כי אצל בתי ספר המוגדרים כבינוניים וכגדולים מספר שעות ההוראה הממוצעות לכיתה הינו דומה ועומד על 25 שעות הוראה שבועיות.

כמו כן, מהנתונים עולה כי **ככל שבית ספר מוגדר כקטן יותר, כך מספר שעות ההוראה לתלמיד בממוצע יהיה גבוה יותר.**

ככלל, מהנתונים עולה כי בחלוקה לפי רמות גודל של בתי הספר, ההקצאה לחינוך הממלכתי-דתי במספר שעות ההוראה הן לתלמיד והן לכיתה, בכל רמת גודל, גבוהה יותר מההקצאה לחינוך הממלכתי. ניתן להסביר חלק מההבדלים במספר השעות בין סוגי החינוך באמצעות תוספת השעות בגין פעילויות המאפיינות את החינוך הממלכתי-דתי, כדוגמת הקצאת שתי שעות של תפילה לכל כיתה וכן הקצאה של שלוש שעות לשעות תורניות בחינוך הממלכתי הדתי¹⁰, ובנוסף הקצאה של שעות עולים רבות יותר, מכיוון שהחינוך הממלכתי דתי קולט מספר רב יותר של תלמידים עולים.

ב. מדד הטיפוח

מדד הטיפוח הינו מדד שנקבע לפי מספר פרמטרים הקובעים את הרמה הסוציו-אקונומית של כל תלמיד ותלמיד בבית הספר, והממוצע של כל התלמידים יחד מהווה את מדד הטיפוח של המוסד בו הם לומדים¹¹. המדד מחולק לחמש קטגוריות: חלש; חלש-בינוני; בינוני; בינוני-חזק; חזק. תקצוב בתי הספר בחטיבות הביניים הוא לפי מדד הטיפוח של בית הספר, בהתאם למדד הטיפוח נקבע גודל הכיתה ושעות התקן השבועיות של בית הספר. אך בחטיבות העליונות ההקצאה אינה מבוססת כמעט על פי מדד טיפוח.

ב. 1. תקצוב ממוצע לתלמיד ולכיתה בבתי ספר העל-יסודיים לפי מדד טיפוח.

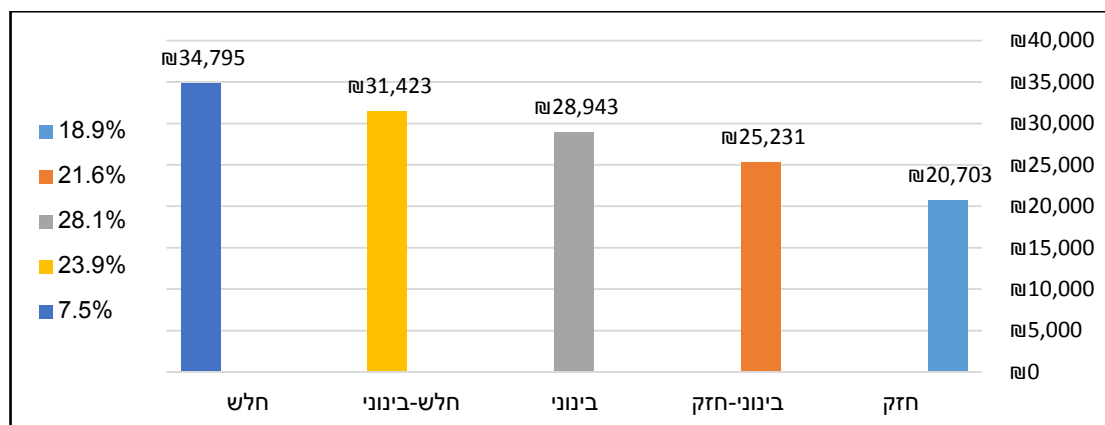
מתוך 186 בתי ספר על-יסודיים בחינוך הממלכתי-דתי ישנם כ-14 בתי ספר המוגדרים כחלשים מבחינה כלכלית-חברתית (המהווים כ-7.5% מכלל בתי הספר); 44 בתי ספר המוגדרים כחלשים-בינוניים (23.9% מכלל בתי הספר); 53 בתי ספר המוגדרים כבינוניים (28.1% מכלל בתי הספר); 40 בתי ספר המוגדרים כבינוניים-חזקים (21.6% מכלל בתי הספר); 35 בתי ספר המוגדרים כחזקים מבחינה כלכלית-חברתית (18.9% מכלל בתי הספר).

¹⁰ בחטיבות הביניים של בתי הספר בחינוך הממלכתי ישנה הקצאה של 2 ש"ש בתכנית "מורשת- תרבות ישראל" לעומת הקצאה של 3 ש"ש בחטיבות הביניים של בתי הספר של החינוך הממלכתי-דתי לשם השלמת שעות תורניות, דבר המוסיף לפער בין סוגי הפיקוח השונים.

¹¹ מרכיבי המדד הם: השכלת ההורה המשכיל ביותר (40%); פריפריאליות בית הספר (20%); רמת ההכנסה של המשפחה (20%); שילוב של ארץ הלידה וארץ מצוקה (20%).

תרשים מספר 6 מראה את התקצוב הממוצע לתלמיד בחלוקה לפי מדד הטיפוח בבתי הספר העל-יסודיים בחינוך הממלכתי-דתי.

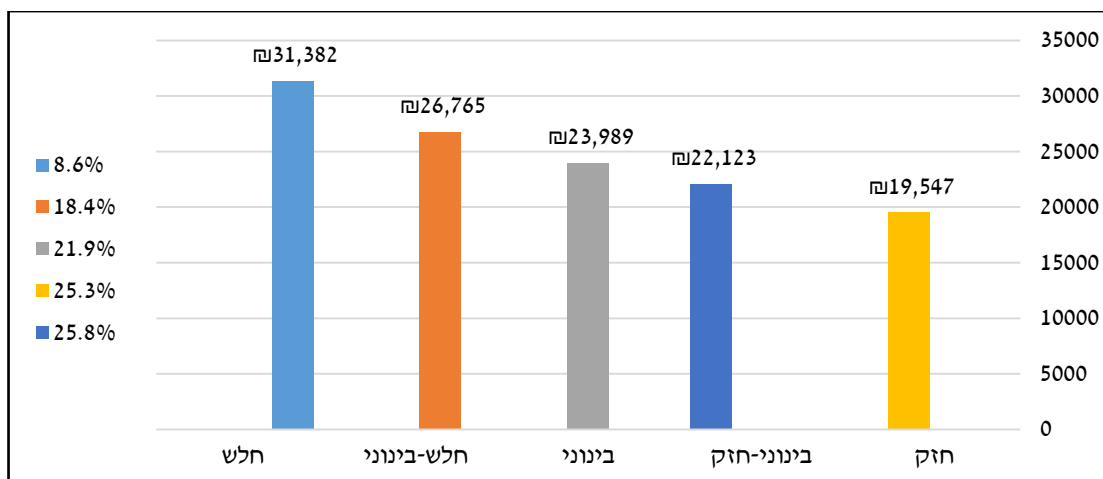
תרשים מספר 6- התקצוב הממוצע לתלמיד בחלוקה לפי מדד הטיפוח בבתי הספר של החינוך הממלכתי-דתי.



מהנתונים המוצגים בתרשים ניתן לראות כי ישנה מגמה של עלייה בסך התקצוב הממוצע לתלמיד ככל שבית הספר מוגדר ברמה סוציו-אקונומי נמוכה יותר. התקצוב הממוצע לתלמיד הלומד בבית ספר חזק מבחינה כלכלית-חברתית הינו 20,703 ₪, ואילו התקצוב הממוצע לתלמיד הלומד בבית ספר המוגדר כחלש מבחינה כלכלית-חברתית הוא 34,795 ש"ח, מכאן שהפער בתקצוב הממוצע לתלמיד בין בתי הספר המוגדרים כחלשים וכחזקים לפי מדד הטיפוח עומד על 68% לטובת בתי ספר המוגדרים כחלשים מבחינה כלכלית-חברתית.

כמו כן, נבדקו בתי הספר העל-יסודיים השייכים לחינוך הממלכתי- מתוך 233 בתי ספר על-יסודיים ממלכתיים, ישנם כ-20 בתי ספר המוגדרים כחלשים מבחינה כלכלית-חברתית (המהווים כ-8.6% מכלל בתי הספר); 43 בתי ספר המוגדרים כחלשים-בינוניים (18.4% מכלל בתי הספר); 51 בתי ספר המוגדרים כבינוניים (21.9% מכלל בתי הספר); 60 בתי ספר המוגדרים כבינוניים-חזקים (25.3% מכלל בתי הספר); 59 בתי ספר המוגדרים כחזקים מבחינה כלכלית-חברתית (25.8% מכלל בתי הספר).

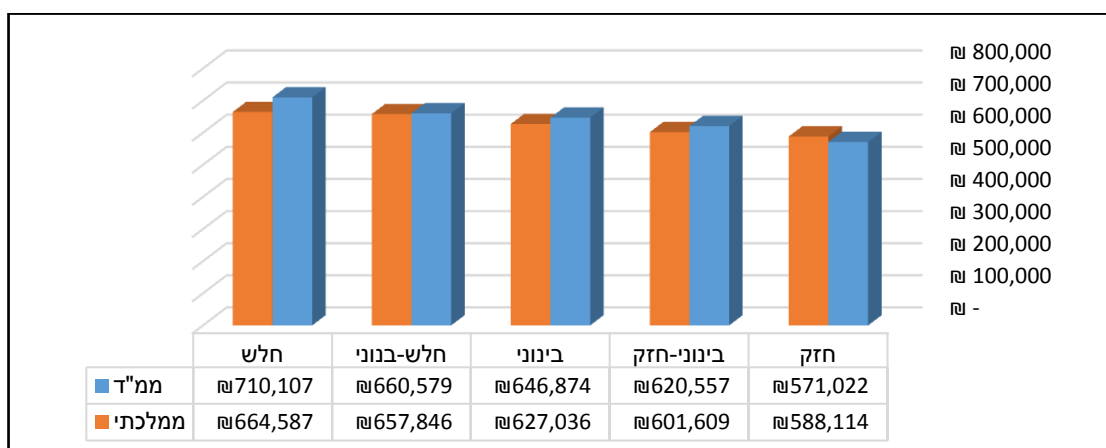
תרשים מספר 7- התקצוב הממוצע לתלמיד בחלוקה לפי מדד הטיפוח בבתי הספר של החינוך הממלכתי.



לפי התרשים ניתן לראות כי ככל שבית ספר שייך למדד טיפוח נמוך יותר, כך התקצוב הממוצע לתלמיד יהיה גבוה יותר. ניתן לראות כי כאשר תלמיד שייך לבית ספר המוגדר כבית ספר חלש מבחינה כלכלית-חברתית, תקצובו הממוצע הוא הגבוה ביותר ועומד על 31,382 ש"ח, והינו גבוה פי 1.6 מהתקצוב הממוצע לתלמיד הלומד בבית ספר הנחשב לחזק מבחינה כלכלית-חברתית, והינו התקצוב הממוצע הנמוך ביותר ועומד על 19,547 ש"ח. ככלל מהנתונים עולה כי בכל רמה סוציו-אקונומית תלמיד הלומד בחינוך הממלכתי-דתי מתקצב יותר מאשר תלמיד הלומד בחינוך הממלכתי.

בנוסף, המחקר בדק את התקצוב הממוצע לכיתה בחלוקה לפי מדד הטיפוח בבתי הספר בחינוך הממלכתי והממלכתי-דתי. תרשים מספר 8 מראה את התקצוב בכל רמה סוציו-אקונומית בשני סוגי הפיקוח.

תרשים מספר 8- התקצוב הממוצע לכיתה לפי מדד הטיפוח בחינוך הממלכתי והממלכתי דתי.



כלל, ניתן לראות ככל שבית הספר מוגדר כחלש יותר מבחינה כלכלית-חברתית, כך התקצוב הממוצע לכיתה יהיה גבוה יותר. הנתונים מראים כי כיתות השייכות לבתי ספר המוגדרים כחלשים מבחינה כלכלית-חברתית בחינוך הממלכתי דתי, תקצובם הממוצע הינו הגבוה ביותר

ועומד על 710,107 ש"ח. לעומתם, בכיתות הנמצאות בבתי ספר המוגדרים כבעלי מאפיינים סוציו-אקונומיים גבוהים, התקצוב הממוצע הינו הנמוך ביותר ועומד על 571,022 ש"ח, מכאן כי תקצוב כיתה ממוצעת בבית ספר המוגדר כחלש מבחינה כלכלית-חברתית הוא פי 1.24 יותר מאשר תקצוב כיתה ממוצעת בבית ספר המוגדר כחזק.

תופעה דומה ניתן לראות גם בחינוך הממלכתי- כיתות השייכות לבתי ספר המוגדרים כחלשים מבחינה סוציו-אקונומית, תקצובם הממוצע הינו הגבוה ביותר ועומד על 664,587 ש"ח, לעומת כיתות בבתי ספר המוגדרים לפי מדד הטיפוח כבתי ספר חזקים, ובהם התקצוב הממוצע לכיתה הוא 588,114 ש"ח. מכאן, שתקצוב כיתה ממוצעת בבית ספר המוגדר כחלש גבוה פי 1.13 יותר מאשר תקצוב כיתה ממוצעת בבית ספר המוגדר כחזק.

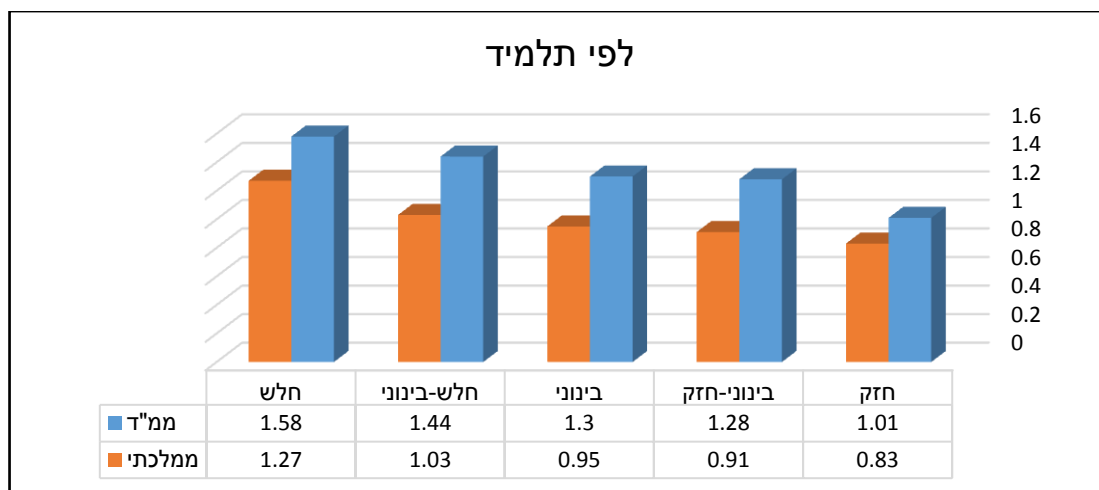
בהשוואה בין סוגי הפיקוח ניתן לראות כי כמעט בכל רמה סוציו-אקונומית (למעט ברמה סוציו-אקונומית חזקה), כיתות השייכות לבתי הספר של החינוך הממלכתי-דתי תקצובם הממוצע גבוה יותר מאשר כיתות בבתי ספר של החינוך הממלכתי.

ב. 2. שעות הוראה בבתי הספר

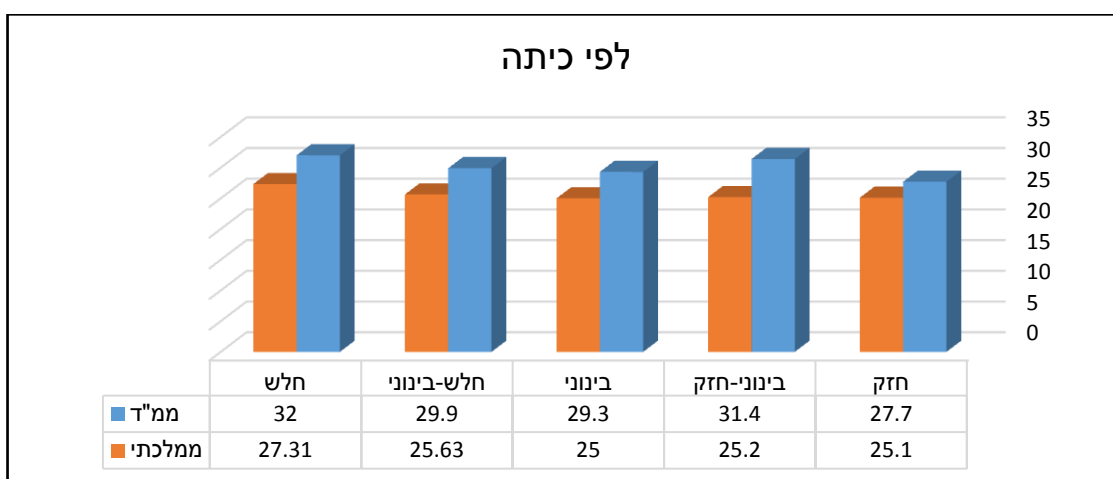
לבתי הספר מוקצים כחלק משעות ההוראה גם שעות טיפוח המגיעות לבתי הספר לפי מדד הטיפוח שהן מדורגות בו. החל משנת תשע"ה השתנה מודל התקצוב של בתי הספר בחטיבות הביניים עם החלת "התכנית לצמצום פערים וקידום השוויון במערכת החינוך". התקצוב הדיפרנציאלי החדש מקדם שוויון הזדמנויות ופועל לצמצום פערים בין תלמידים מרקע סוציו-אקונומי חזק לבין תלמידים מרקע חברתי-כלכלי חלש. השינוי מתבטא בהקצאת שעות ביחס של אחת לשש בין תלמיד חזק לתלמיד חלש (מבחינה כלכלית-חברתית)¹², כך שרוב שעות ההוראה אמורות להגיע לתלמידים המוגדרים כחלשים יותר מבחינה סוציו-אקונומית. **התכנית תיושם בהדרגה החל מספטמבר 2015 ועד 2019, לכן הנתונים שיוצגו להלן מגלמים רק במעט את המודל החדש.**

תרשים מספר 9- מספר שעות הוראה ממוצעות לתלמיד בחלוקה לפי מדד הטיפוח.

¹² בעבר ההקצאה הייתה ביחס של אחת לשלוש.



תרשים מספר 10 - מספר שעות הוראה ממוצעות לכיתה בחלוקה לפי מדד הטיפוח.



מהנתונים המוצגים בתרשימים עולה כי **ככל שבית הספר מוגדר כחלש יותר כך, תוספת שעות ההוראה אשר מוקצית לו גבוהה יותר, הן לתלמיד והן לכיתה**. בבחינת פער שעות ההוראה בחינוך הממלכתי-דתי בין בתי ספר המוגדרים כחלשים לבתי ספר המוגדרים כחזקים, ניתן לראות כי הפער עומד על 56% יותר שעות הוראה ממוצעות לתלמיד בבתי ספר החלשים מבחינה כלכלית-חברתית, וכן הפער בשעות ההוראה הממוצעות לכיתה עומד על 16% לטובת בתי הספר החלשים. מגמה דומה מתרחשת בחינוך הממלכתי- הפער במספר שעות ההוראה הממוצעות לתלמיד בין בתי הספר המוגדרים חלשים מבחינה כלכלית-חברתית לבין בתי הספר המוגדרים כחזקים מבחינה כלכלית-חברתית, עומד על 53%, וכן הפער במספר שעות ההוראה הממוצעות לכיתה עומד על 9% לטובת בתי הספר המוגדרים כבעלי מדד טיפוח חלש. במילים אחרות, תלמיד הלומד בבית ספר הנחשב חלש מבחינה סוציו-אקונומית, זוכה לתוספת של עוד כ-4 שעות שבועיות מאשר תלמיד הלומד בבית ספר המוגדר כחזק מבחינה סוציו-אקונומית.

מהו הרכיב בעל השפעה החזקה ביותר על התקצוב?

המחקר בדק מהי ההשפעה החזקה יותר על תקצוב בתי הספר השייכים לחינוך הממלכתי-דתי-גודל בית ספר או מדד טיפוח: נבדקו שלוש רמות של מדד הטיפוח: נמוך; בינוני; חזק. בכל סוג נבדק רמת הגודל של בית הספר: קטן; בינוני; גדול; גדול מאוד. בכל הרמות נבדקו התקצוב הממוצע לכיתה ולתלמיד וכן שעות ההוראה הממוצעות לכיתה ולתלמיד בחינוך הממלכתי-דתי. הנתונים מוצגים בטבלה מספר 1.

טבלה מספר 1-השוואה בין מדד הטיפוח וגודל בית הספר בחינוך הממלכתי-דתי.

מספר בתי הספר	שעות הוראה לכיתה	שעות הוראה לתלמיד	תקצוב ממוצע לכיתה	תקצוב ממוצע לתלמיד		
7 (50%) ¹³	33.04	1.76	681,964 ₪	35,909 ₪	חלש	קטן
5 (35.7%)	31.48	1.52	777,237 ₪	37,548 ₪		בינוני
-	-	-	-	-		גדול
2 (14.3%)	29.71	1.11	640,785 ₪	24,009 ₪		גדול מאוד
27 (51.9%)	31.21	1.45	649,354 ₪	30,246 ₪	בינוני	קטן
15 (28.8%)	29.06	1.26	647,525 ₪	28,413 ₪		בינוני
7 (13.5%)	26.19	1.08	594,906 ₪	24,854 ₪		גדול
3 (5.8%)	20.14	0.77	742,552 ₪	29,405 ₪		גדול מאוד
5 (14.3%)	33.56	1.29	499,011 ₪	19,354 ₪	חזק	קטן
9 (25.7%)	27.97	1.01	547,808 ₪	20,832 ₪		בינוני
14 (40%)	26.11	0.96	578,755 ₪	21,272 ₪		גדול
7 (20%)	26.67	0.9	602,124 ₪	20,362 ₪		גדול מאוד

מהנתונים המוצגים ניתן לראות כי לרוב ככל שבית הספר הינו קטן יותר, כך תקצובו יהיה גבוה יותר, הן לתלמיד, והן לכיתה (למעט בית ספר בממד טיפוח חלש הנחשב לבינוני, בית ספר בממד טיפוח בינוני הנחשב לגדול מאוד, וכן בית ספר בממד טיפוח חזק הנחשב לבית ספר גדול). באותו אופן, ניתן לראות כי ככל שבית הספר קטן יותר כך מספר שעות ההוראה המתוקצבים לו גדול יותר (הן לתלמיד והן לכיתה). אך בהשוואה לממד הטיפוח, ניתן לראות כי ההשפעה הכלכלית-חברתית, ברוב המקרים, חזקה יותר מאשר המשתנה של מספר התלמידים בבית הספר (גודל בית הספר), ומשפיעה יותר הן על התקצוב הממוצע לכיתה ולתלמיד, והן על מספר שעות ההוראה הממוצעות לכיתה ולתלמיד. הנתונים מראים כי ישנם הבדלים משמעותיים בתקצוב הממוצע ובמספר שעות ההוראה בין בתי הספר הנמצאים ברמת גודל זהה ובמדד טיפוח שונה (למעט בתי ספר גדולים מאוד בממד טיפוח בינוני)- בכל רמת גודל, בתי הספר המוגדרים כחלשים יותר, יקבלו מספר רב יותר של שעות ותקצובם יהיה גדול יותר, מאשר בתי ספר הזוהים להם מבחינת גודל, אך נמצאים בממד טיפוח גבוה יותר. יתרה מזאת, ניתן לראות כי בית ספר המוגדר כגדול מאוד בממד טיפוח חלש מתקצב יותר מאשר בית ספר קטן המדורג כבעל מדד טיפוח חזק.

¹³ הסוגיים מבטאים את אחוז בתי הספר הנמצאים בקטגוריה זאת מכלל בתי הספר באותה קטגוריה של מדד טיפוח

ג. הפרדה מגדרית בבתי הספר בחינוך הממלכתי-דתי.

בבתי הספר של החינוך הממלכתי-דתי מתקיימים מספר מודלים של הפרדה או עירוב מגדרי¹⁴:

1. **הפרדה מגדרית מלאה**- בתי ספר שבהם לומדים רק בנים או רק בנות.
2. **כיתות נפרדות**- בתי ספר מעורבים שבהם כל הכיתות נפרדות.
3. **מתחלף**- בתי ספר מעורבים שבהם הכיתות הנמוכות מעורבות והכיתות הגבוהות נפרדות.
4. **מעורב**- בתי ספר מעורבים שבהם כל הכיתות מעורבות.
5. **משולב**- בתי ספר מעורבים שבהם בכל שכבת גיל חלק מהכיתות מעורבות וחלק נפרדות.
6. **"הפרדה צומחת"**- בתי ספר מעורבים שבהם הכיתות הנמוכות נפרדות והכיתות הגבוהות מעורבות.
7. **ללא אפיון**- בתי ספר מעורבים שבהם חלק מהכיתות נפרדות וחלק מעורבות.

טבלה מספר 2 מראה את מספר בתי הספר בחינוך הממלכתי-דתי המשויכים לכל קטגוריה.

טבלה מספר 2- בתי הספר בחינוך הממלכתי-דתי לפי סוג הפרדה מגדרית של בית הספר.

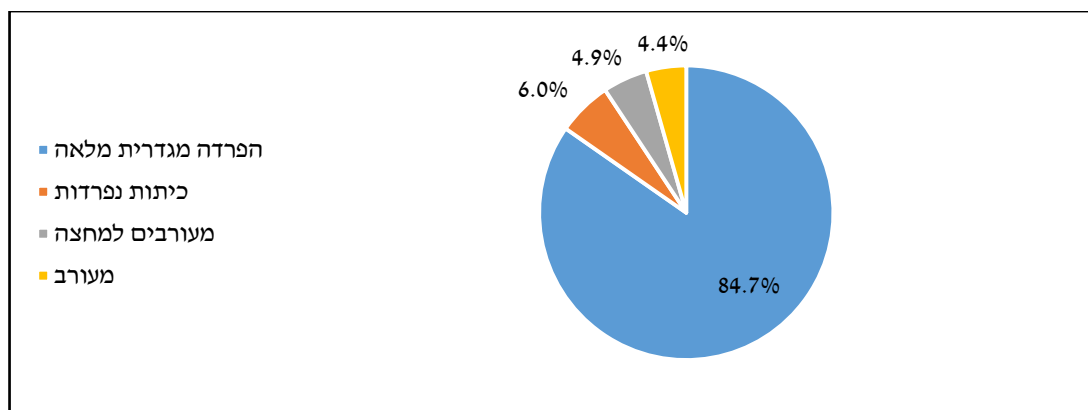
סוג ההפרדה	מספר בתי הספר	אחוז בתי הספר
הפרדה מגדרית מלאה	155 בתי ספר	84.7%
כיתות נפרדות	11 בתי ספר	6%
"הפרדה צומחת"	1 בתי ספר	0.5%
משולב	2 בתי ספר	1.1%
ללא אפיון	5 בתי ספר	2.7%
מתחלף	1 בתי ספר	0.5%
מעורב	8 בתי ספר	4.4%

מכיוון שמספר בתי הספר המשתייכים לקטגוריות: "הפרדה צומחת", משולב, ללא אפיון ומתחלף הינו קטן מאוד וסכומם הכולל עומד על 9 בתי ספר, הוחלט לאחד אותם ביחד לקטגוריה אחת- מעורבים למחצה.

תרשים מספר 11 מראה את אחוז בתי הספר בחינוך הממלכתי-דתי המשויכים לכל קטגוריה.

תרשים מספר 11- אחוז בתי הספר בעל-יסודי, בחינוך הממלכתי-דתי, בחלוקה לפי סוג הפרדה מגדרית.

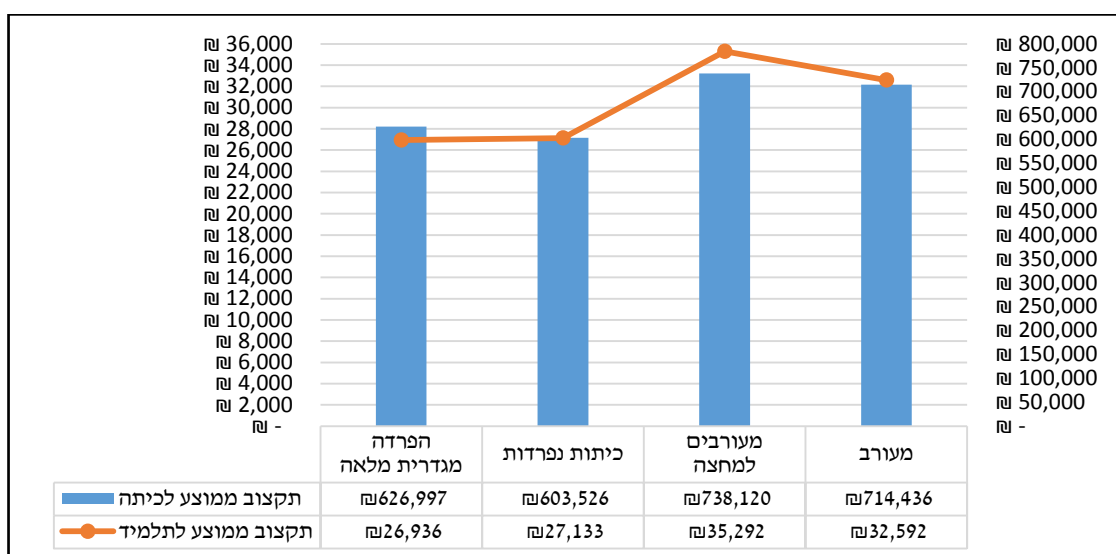
¹⁴ אריאל פינקלשטיין (תשע"ד). החינוך הממלכתי-דתי- תמונת מצב, מגמות והישגים. (חלק ב'), הוצאת נאמני תורה ועבודה.



ג. 1. תקצוב ממוצע לתלמיד ולכיתה בבתי הספר לפי מצב ההפרדה או העירוב המגדרי בבית הספר.

המחקר בדק האם ישנו קשר בין מצב ההפרדה או העירוב המגדרי בבתי הספר לבין התקצוב הניתן לכל בית ספר.

תרשים מספר 12- התקצוב הממוצע לתלמיד ולכיתה לפי סוג הפרדה מגדרית בבתי הספר.



מהתרשים ניתן לראות כי בבתי הספר המוגדרים כמופרדים (בנים בלבד, בנות בלבד וכיתות נפרדות) תקצובם הממוצע לתלמיד הינו נמוך יותר מאשר בבתי ספר הנחשבים למעורבים (הן באופן מלא והן מבחינה חלקית) אשר להם תקצוב ממוצע גבוה יותר לתלמיד.

תופעה דומה מתרחשת בתקצוב ממוצע לכיתה- בתי ספר אשר הינם מעורבים באופן מלא או למחצה, תקצובם הממוצע לכיתה הינו גבוה יותר מאשר כיתות הנמצאות בבתי ספר נפרדים או בבתי ספר בעלי כיתות נפרדות.

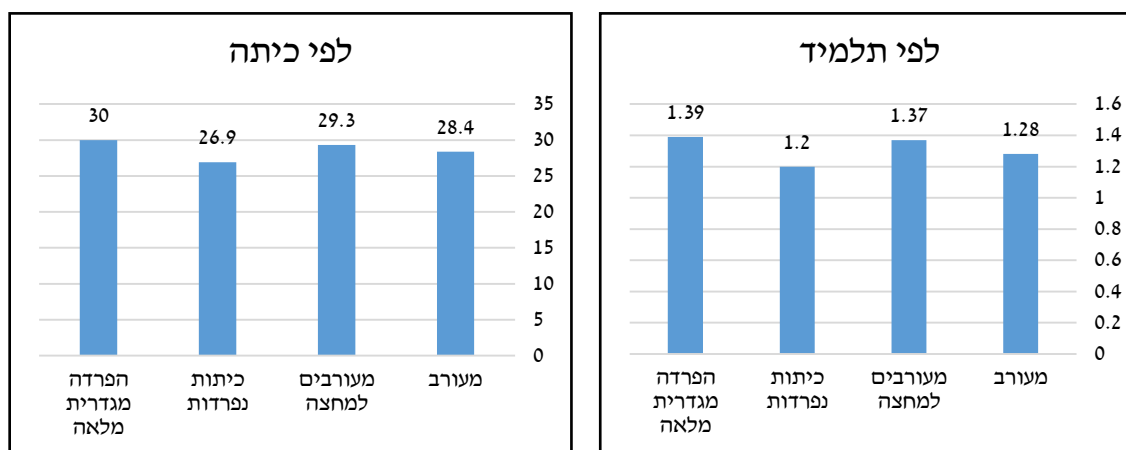
חשוב לציין כי רוב בתי הספר העל יסודיים הינם מופרדים באופן מלא ולכן משתנה ההפרדה כמעט ואינו בא לידי ביטוי בגורם התקצוב או במספר שעות ההוראה.

כפי שניתן יהיה לראות בהמשך, חלק ניכר מבתי הספר המעורבים אלו בתי ספר המוגדרים כחלשים מבחינה כלכלית-חברתית (כ-37.5% מבתי הספר המעורבים העל-יסודיים), וכן בתי ספר המוגדרים כקטנים מבחינת מספר התלמידים בהם (כ-62.5% מבתי הספר המעורבים העל-יסודיים). דבר היכול להסביר מדוע התקצוב של בתי הספר המעורבים גבוה, שכן הראנו במחקר שאלו הגורמים המביאים לתקצוב רב יותר.

בנוסף, ניתן לראות מהנתונים כי התקצוב הממוצע הגבוה ביותר הוא בבתי הספר המוגדרים כמעורבים למחצה ובפרט בית ספר המוגדר כ"הפרדה צומחת"¹⁵. אך מדובר במספרים בודדים מאוד ועל כן יש להיזהר במסקנות. עם זאת, ניתן להסביר את תופעת התקצוב הגבוה באותו בית ספר בכך שלעיתים, על מנת לעודד הפרדה מגדרית, גורמים במשרד החינוך החפצים בהפרדה מבטיחים למוסדות החינוך המעורבים תקצוב נוסף או שעות הוראה נוספות בתמורה להפרדה מגדרית. חשוב לציין כי ההבטחה מצד הגורמים בדבר שעות או תקצוב נוסף, הינה מוגבלת למספר שנים בלבד.

ג. 2. שעות הוראה בבתי הספר, בחלוקה לפי מצב ההפרדה או העירוב המגדרי בבית הספר.

תרשים מספר 13 - מספר שעות הוראה ממוצעות לתלמיד ולכיתה.



מהתרשימים המוצגים ניתן לראות כי הקצאת שעות ההוראה הגבוהה ביותר הן לתלמיד והן לכיתה, הינה בבתי ספר בעלי הפרדה מגדרית מלאה, אך הפער בשעות ההוראה בין בתי הספר בעלי הפרדה מגדרית מלאה לבין בתי הספר המוגדרים כמעורבים למחצה, הינו מזערי. בנוסף, הקצאת שעות ההוראה הנמוכה ביותר הן לתלמיד והן לכיתה, הינה בבתי ספר עם כיתות נפרדות.

מהו הרכיב בעל השפעה החזקה ביותר על התקצוב ועל שעות ההוראה?

על מנת להבין מהו הגורם המשפיע ביותר הן על התקצוב הממוצע והן על הקצאת שעות ההוראה, נבדוק את משתנה ההפרדה יחד עם שאר המשתנים. על מנת לבדוק זאת נעשו שתי השוואות:

¹⁵ התקצוב הממוצע לכיתה בבית הספר המוגדר כ"הפרדה צומחת" נאמד ב-846,296 ₪, לעומת התקצוב הממוצע לכיתה של כלל בתי הספר המוגדרים כמעורבים למחצה אשר תקצובם לכיתה נאמד בכ-798,120 ₪.

השוואה ראשונה- בין הפרדה או עירוב מגדרי לבין מדד טיפוח: נבדקו שלוש רמות של מדד הטיפוח: נמוך; בינוני; חזק. בכל רמת טיפוח נבדק סוג ההפרדה: הפרדה מגדרית מלאה; כיתות נפרדות; מעורב למחצה; מעורב. בכל הרמות נבדקו התקצוב הממוצע לכיתה ולתלמיד, וכן שעות ההוראה הממוצעות לכיתה ולתלמיד. הנתונים מוצגים בטבלה מספר 3.

השוואה שנייה- בין הפרדה או עירוב מגדרי לבין גודל בית הספר: נבדקו ארבע רמות של גודל בית הספר: קטן; בינוני; גדול; גדול מאוד. בכל רמת גודל נבדק סוג ההפרדה: הפרדה מגדרית מלאה; כיתות נפרדות; מעורב למחצה; מעורב. בכל הרמות נבדקו התקצוב הממוצע לכיתה ולתלמיד, וכן שעות ההוראה הממוצעות לכיתה ולתלמיד. הנתונים מוצגים בטבלה מספר 4.

טבלה מספר 3-השוואה בין הפרדה או עירוב מגדרי לבין מדד טיפוח-

מספר בתי הספר	שעות הוראה לכיתה	שעות הוראה לתלמיד	תקצוב ממוצע לכיתה	תקצוב ממוצע לתלמיד		
5 (3.2%) ¹⁶	33.6	1.8	666,845	36,008	הפרדה מגדרית מלאה	חלש
1 (9.1%)	28.6	1.02	666,647	23,738	כיתות נפרדות	
3 (33.3%)	32.5	1.64	760,802	38,570	מעורב למחצה (כולל את משולב וללא אפיון)	
3 (37.5%)	31.1	1.41	801,721	36,755	מעורב	
46 (29.7%)	29.8	1.32	647,367	28,755	הפרדה מגדרית מלאה	בינוני
4 (36.4%)	24.5	1.16	597,839	28,531	כיתות נפרדות	
-	-	-	-	-	מעורב למחצה	
2 (18.2%)	23.5	1.41	763,898	36,202	מעורב	
32 (20.6%)	27.9	1	398,642	20,729	הפרדה מגדרית מלאה	חזק
3 (27.3%)	25.9	1.09	414,405	20,419	כיתות נפרדות	
-	-	-	-	-	מעורב למחצה	
-	-	-	-	-	מעורב	

מנתונים המוצגים ניתן לראות כי לרוב ההשפעה הכלכלית-חברתית משפיעה יותר הן על התקצוב הממוצע לתלמיד ולכיתה, והן על מספר שעות ההוראה המתקצבות לבתי הספר. כאשר יש שני בתי ספר המשתייכים לאותה קטגוריה של הפרדה או עירוב מגדרי אך נמצאים ברמות שונות של מדד הטיפוח, תקצובם יגדל ככל שמדד הטיפוח יהיה נמוך יותר, וכן הקצאת מספר שעות ההוראה תשתנה בהתאם למדד הטיפוח בו הם מדורגים. ככלל ניתן לראות כי לרוב ככל

¹⁶ הסוגריים מבטאים את אחוז בתי הספר הנמצאים בקטגוריה זאת מכלל בתי הספר באותה קטגוריה של הפרדה או עירוב מגדרי.

שמדד הטיפוח הינו חלש יותר, כך הן התקצוב הממוצע והן מספר שעות ההוראה גבוהים יותר באותם בתי ספר המשתייכים לרמה זאת (פרט לבתי ספר עם כיתות נפרדות במדד טיפוח בינוני). בנוסף, ניתן לראות כי אין בתי ספר מעורבים או מעורבים למחצה המוגדרים כחזקים, אלא, כשליש מבתי הספר המעורבים למחצה ו-37.5% מבתי הספר המעורבים באופן מלא, נמצאים במדד טיפוח חלש. לעומתם, ישנם רק כ-3.2% בתי ספר חלשים המוגדרים כמופרדים באופן מלא ו-9.1% בתי ספר חלשים המוגדרים מופרדים על ידי כיתות נפרדות. דבר זה יכול להוות סיבה לכך שבבתי ספר מעורבים התקצוב הממוצע גבוה יותר, וכן מספר שעות ההוראה באותם בתי ספר גבוה מבתי ספר עם כיתות נפרדות. כאמור הראנו שהמשתנה החזק ביותר הינו מדד הטיפוח, לכן בתי ספר מעורבים (באופן מלא או חלקי) מקבלים יותר שעות ויותר תקציב, מכיוון שיש יותר בתי ספר מעורבים אשר הינם אינטגרטיביים יותר.

טבלה מספר 4-השוואה בין הפרדה או עירוב מגדרי לבין גודל בית הספר-

מספר בתי הספר	שעות הוראה לכיתה	שעות הוראה לתלמיד	תקצוב ממוצע		
			לכיתה	לתלמיד	
68 17 (43.9%)	32.6	1.5	628,314	29,117	הפרדה מגדרית מלאה
	27.6	1.3	552,121	25,525	כיתות נפרדות
	31	1.52	795,641	38,689	מעורב למחצה (כולל: "הפרדה צומחת" וללא אפיון)
	26.7	1.25	659,991	30,980	מעורב
49 (31.6%)	29.1	1.24	629,544	27,093	הפרדה מגדרית מלאה
	27.8	1.44	705,871	36,469	כיתות נפרדות
	32.4	1.6	768,708	38,041	מעורב למחצה (כולל משולב)
	31.2	1.41	855,316	39,282	מעורב
23 (14.8%)	27	1	614,054	22,765	הפרדה מגדרית מלאה
	25.1	1.12	551,509	24,810	כיתות נפרדות
	24.8	1.14	714,088	36,877	מעורב למחצה (כולל ללא אפיון)
	-	-	-	-	מעורב
14 (9%)	25.2	0.88	632,925	22,660	הפרדה מגדרית מלאה
	28.4	1.1	682,629	25,483	כיתות נפרדות
	24.7	1.27	695,404	30,183	מעורב למחצה

¹⁷ הסוגריים מבטאים את אחוז בתי הספר הנמצאים בקטגוריה זאת מכלל בתי הספר באותה קטגוריה של הפרדה או עירוב מגדרי.

					(כולל את מתחלף וללא אפיון)	
1 (12.5%)	30.1	1.2	707,456	27,275	מעורב	

מהנתונים המוצגים בטבלה ניתן לראות כי לרוב ההשפעה החזקה יותר על התקצוב הממוצע ושעות ההוראה הממוצעות הינו גודל בית הספר, מאשר סוג הפרדה והעירוב המגדרי. בהשוואה בין בתי ספר המשויכים לקטגוריה זהה של הפרדה מגדרית אך שונים מבחינת גודלם, בבתי-ספר קטנים יותר יהיו מספר שעות ההוראה הממוצעות גדולות יותר (הן לתלמיד והן לכיתה) וכן התקצוב הממוצע שלהם (הן לתלמיד והן לכיתה) יהיה גבוה יותר (למעט בתי ספר המוגדרים כבינוניים).

ניתן לראות כי 62.5% מכלל בתי הספר המעורבים מוגדרים כקטנים לעומת 43.9% מבתי ספר הקטנים והנפרדים מבחינה מגדרית באופן מלא. דבר היכול להסביר מדוע לבתי ספר מעורבים יש תקציב ממוצע גבוה יותר, שכאמור הראנו שבבתי ספר קטנים התקציב הממוצע לתלמיד גבוה יותר.

סיכום.

המחקר מצא כי בדירוג הגורמים המשפיעים ביותר הן על התקצוב הממוצע לבתי הספר והן על שעות ההוראה הממוצעות המתוקצבות לבתי הספר, התקבל מן ממצאי המחקר כי ההשפעה החזקה ביותר הינה של מדד הטיפוח של בית הספר. ההשפעה השנייה החזקה היא גודל בית הספר. לעומתם, סוג הפרדה והעירוב המגדרי של בית הספר הינו הגורם שכמעט ואינו משפיע על התקצוב שבית הספר מקבל.

הפער במספר התלמידים בכיתה מתבטא בהבדלים ברמת השירותים המוצעים לתלמידים בין גדלי בתי הספר, הן בתחום השירותים הלימודיים והן בתחום השירותים החברתיים. כאשר בית הספר גדול הוא נהנה מ"יתרון לגודל" האומר שארגון גדול המונה יותר אנשים נהנה יותר מהטבות מאשר גוף קטן ממנו. לכן, ככל שבית הספר גדול יותר הוא נהנה ממבחר מגמות לימודיות רב יותר בהתאם לביקוש התלמידים מאשר בית ספר קטן שבו יש מעט מגמות לימודיות. בדומה לתחום הלימודי, גם בתחום החברתי ישנו עניין של יתרון לגודל, ובתי ספר עם מספר רב של תלמידים יכולים ליהנות מיותר פעילויות חברתיות.

המסקנה העיקרית העולה ממחקר זה הנה שהתלמידים המקבלים את תפוקת החינוך הגדולה יותר, המתבטאת במשאבים רבים יותר המביאים בין היתר לשעות הוראה מרובות יותר, הם התלמידים הלומדים בבתי ספר גדולים המוגדרים ברמה כלכלית-חברתית נמוכה.

במילים אחרות, כאשר הורה מתלבט להיכן כדאי לשלוח את ילדו, עליו להסתכל הן על מדד הטיפוח של בית הספר והן על מספר התלמידים הלומדים בבית הספר - ככל שבית הספר יהיה מוגדר ברמה כלכלית-חברתית נמוכה, ועם מספר תלמידים גבוה, כך ילדו יקבל את תפוקת החינוך המרבית עבורו.

