



מאפייני בנות הציונות הדתית המשרתות בצבא ובשירות הלאומי: תמונת מצב ומגמות

אריאל פינקלשטיין

חשוון התשע"ט | נובמבר 2018

מאפייני בנות הציונות הדתית המשרתות בצבא ובשירות הלאומי: תמונת מצב ומגמות

אריאל פינקלשטיין

חשוון התשע"ט | נובמבר 2018

©

כל הזכויות שמורות



תנועת נאמני תורה ועבודה

קיבוץ בארות יצחק, 6090500

02-5611761

תוכן עניינים

| | |
|----|---|
| 4 | תקציר |
| 5 | מבוא |
| 7 | מתודולוגיה |
| 9 | 1. נתונים כללים: שיעורי הגיוס והשירות הלאומי |
| 12 | 2. שיעור המתגייסות לפי רמה סוציו-אקונומית |
| 15 | 3. שיעור המתגייסות לפי מחוז גאוגרפי |
| 20 | 4. שיעור המתגייסות לפי רשת חינוך |
| 25 | נספח: שיעורי הגיוס 2000-2017: סקירת עבודות קודמות |

תקציר

מחקר זה מבקש להציג תמונת עומק של השינויים המתחוללים בחברה הדתית-לאומית באשר להיקף שיעור המתגייסות לצבא ושיעור המתנדבות לשירות הלאומי. החל משנת 2011 ניתן לראות עלייה בשיעור המתגייסות לצבא מבין מסיימות התיכון בחינוך הממלכתי-דתי ומנגד ירידה הדרגתית מקבילה בשיעור המתנדבות לשירות הלאומי. תופעה זו זוכה לדיון ציבורי נרחב, אך עד כה לא נערכה בחינה מעמיקה של מאפייני המתגייסות לאורך השנים.

ממצאי מחקר זה מלמדים כי השינוי בהיקף המתגייסות איננו אחיד בין הקבוצות השונות בחברה הדתית-לאומית. המחקר מצביע על כך שרובו המוחלט של השינוי בשיעור המתגייסות בחברה הדתית-לאומית ממוקד במחוזות תל אביב, מרכז וחפיפה – קבוצה שנהוג לכנות אותה במחקר בכינוי "הרוב הבורגני הדומם" של הציונות הדתית. בהתאם לכך, הממצאים מלמדים כי השינוי בשיעור המתגייסות ממוקד בעיקר בקרב בנות ברמה סוציו-אקונומית גבוהה. מנגד, בבתי הספר בפריפריה החברתית והגאוגרפית לא נרשמה עלייה משמעותית בשיעור המתגייסות, ובמחוז הצפון אף נרשמה ירידה לא מבוטלת. בדומה לכך, גם בבתי ספר ובאזורים המזוהים עם תפיסות חרדיות-לאומיות (חרד"ליות) נרשמה עלייה מינורית בלבד, ושיעור המתגייסות בבתי ספר אלו מוסיף להיות נמוך מאוד. מן העבר השני, גם בבתי ספר ובאזורים המזוהים עם תפיסה דתית ליברלית "ירושלמית" - שבהם שיעור המתגייסות הוא הגבוה ביותר בחינוך הממלכתי-דתי - לא נרשם במרבית המקרים שינוי משמעותי בהיקף המתגייסות. השיעור הגבוה של מתגייסות בבתי ספר אלו נצפה גם בעבר וברובו הוא לא נובע משינוי מגמה בשנים האחרונות.

מבוא

סוגיית השירות הצבאי והשירות הלאומי של בנות החברה הדתית-לאומית הפכה בשנים האחרונות לסוגיה משמעותית בשיח הציבורי. עד לפני כעשור מרבית ההנהגה הרבנית והציבורית של החברה הדתית-לאומית תמכה באופן ברור בהתנדבות של בנות החברה הדתית-לאומית לשירות הלאומי והתנגדה לגיוסן של הבנות לצבא. כפי שציין נוימן במחקרו על היחס בציונות הדתית לשאלת גיוס הנשים הרי ש"עד שנות האלפיים רבני הקיבוץ הדתי נשארים קול בודד בסוגיה אל מול הרוב המוחלט של רבני הציונות הדתית שמתנגדים לגיוס הבנות".¹ מדיניות זו אף הפכה למדיניות הרשמית של מינהל החינוך הדתי כפי שמופיע במסמך הרשמי "קווים מנחים למדיניות החינוך הממלכתי-דתי" משנת 2008:

"החמ"ד יחנך את תלמידיו לחובת שירות פעיל בצה"ל ואת תלמידותיו לשירות לאומי התנדבותי בן שנתיים. החמ"ד יעודד את הבנות לשירות לאומי בתחומי החינוך והסיוע בהוראה ובמסגרות המבטיחות את המשך הקיום של אורח החיים הדתי".²

בדומה לכך, באיגרת שפרסם בשנת 2014 ראש מינהל החינוך הדתי, אברהם ליפשיץ, שנשאה אם השם "הכוון תלמידות בחמ"ד לשירות לאומי ואתגרי הבת", נכתב כי "דרכו החינוכית של החמ"ד מכוונת את הבת לשירות לאומי עם העדפה והכוונה לשירות של שנתיים".³

בעשור האחרון ניתן להצביע על שינוי עמדה מסוים בנושא הגיוס בעקבות שינויים שהתרחשו בשטח כך שבקרב חלק מהרבנים ההתנגדות לגיוס התעמעמה גם אם לא הפכה בהכרח לתמיכה ברורה, ומנגד זרם מרכזי של רבנים דווקא חרף את התנגדותו לשירות הבנות הדתיות.⁴ רוחות השינוי באו לידי ביטוי גם בתקנה תקציבית שפרסם משרד החינוך בראשות השר נפתלי בנט בשנת 2018 המממנת, כדברי התקנה עצמה, "פעילות לא פורמלית למתן מידע הכוונה וליווי לתלמידות החינוך הדתי בנוגע לאפשרויות השירות הסדיר בצה"ל".⁵

כך, בשנים האחרונות הפכה שאלת היחס לשירות הצבאי של בנות החברה הדתית-לאומית לאחת מאבני המחלוקת בין קבוצות שונות בציבור זה הזוכות בשיח הציבורי לכינויים "ליברלים"

¹ צביקי נוימן, **שינויים ביחס של הציונות הדתית לגיוס נשים לצה"ל**, עבודת גמר לתואר מוסמך במדיניות ציבורית, האוניברסיטה העברית בירושלים, 2016, עמ' 56. החיבור הבולט שייצג את עמדת הקיבוץ הדתי והביע תמיכה גם בעבר בגיוסן של בנות דתיות הנו ספרו של יחזקאל כהן, **גיוס בנות ושירות לאומי: עיון בהלכה**, הקיבוץ הדתי ונאמני תורה ועבודה: תשל"ט.

² משרד החינוך, מינהל החינוך הדתי, **קווים מנחים למדיניות החינוך הממלכתי-דתי**, מהדורה מעודכנת, 2008.

³ אברהם ליפשיץ, **הכוון תלמידות בחמ"ד לשירות לאומי ואתגרי הבת**, 2014. הובא אצל קובי נחשוני, 'משרד החינוך: שירות בנות דתיות – לא בצבא', **ynet**, 4.3.2014.

⁴ נוימן (לעיל הערה 1), עמ' 2.

⁵ להשתלשלות התקנה מנקדות מבט השוללת את התקנה ומתנגדת לה בתוקף ראו: חותם, **המאבק על גיוס בנות דתיות לצה"ל - סקירה מקצועית בנושא: "מבחינים לתמיכה של משרד חינוך בפעילות לא פורמלית למתן מידע הכוונה וליווי לתלמידות החינוך הדתי בנוגע לאפשרויות השירות הסדיר בצה"ל"**, כסלו תשע"ז.

ו"י"חרד"לים".⁶ לצד התרחבות הקולות בחברה הדתית-לאומית ה"נוגסים" בשירות הלאומי מצדו של השירות הצבאי, עולים קולות נגדיים המבקשים "לנגוס" בשירות הלאומי מן העבר השני וקוראים לבנות להימנע מהתנדבות של בנות לשירות לאומי אם מטעמים של צניעות ואם מטעמים של התמקדות האישה בהרחבת המשפחה, בפרנסה ובגידול הילדים.⁷

מעבר לשיח הפנימי של החברה הדתית-לאומית זכתה שאלת גיוס הבנות הדתיות גם לדיון בשיח הציבורי הכללי במדינה. המוקד שניתן לסוגיה זאת בשיח הכללי קשור ככל הנראה למתחים המתהווים בין חלק ממנהיגי החברה הדתית-לאומית ובין גורמים בצה"ל ובחברה החילונית סביב הטענות בדבר תהליכי הדתה של הצבא⁸ והמאבק על מקומן של הנשים בצה"ל – ובשירות קרבי בפרט.⁹

למרות מרכזיות הנושא בשיח הציבורי מפתיע לגלות עד כמה הדיון דל בנתונים ובפרט נתוני עומק. מעט הפרסומים העוסקים בנושא מתמקדים במגמת הגידול בשירות צבאי של בנות דתיות, אך אין בהם ניתוחי עומק של מאפייני המתגייסות ומתנדבות השירות הלאומי המאפשרים לעמוד על תהליכי העומק העוברים על החברה הדתית-לאומית. מטרתו של מחקר זה היא למלא חלק זה כפתח לדיון רציני ומשמעותי יותר במגמות המתרחשות בתחום זה. המחקר עוסק בניתוח עומק של שיעורי הגיוס וההתנדבות לשירות הלאומי של בוגרות החינוך הממלכתי-דתי, והוא מבוסס על קבצי נתונים רשמיים של משרד החינוך, כמתואר להלן בהרחבה בפרק המתודולוגיה.

המחקר מחולק לארבעה פרקים: הפרק הראשון מציג נתונים כלליים על שיעורי הגיוס וההתנדבות לשירות הלאומי של בוגרות החינוך הממלכתי-דתי. שלושת הפרקים הבאים מציגים את הנתונים ברמת פילוח מעמיקה יותר: הפרק השני מציג את שיעור המתגייסות בפילוח לפי הרמה הסוציו-אקונומית, בפרק השלישי מוצג שיעור המתגייסות בפילוח לפי המחוז הגאוגרפי ובפרק הרביעי מוצג שיעור המתגייסות בפילוח לפי רשת החינוך. הנספח למחקר מאריך להציג את הנתונים הקיימים אודות שיעורי הגיוס של בוגרות בחינוך הממלכתי-דתי החל משנת 2000.

ברצוני להודות לידידי אייל ברגר שסייע בכל הנוגע לקובץ הנתונים ובהערות על המחקר.

⁶ המאבק בנושא הגיע לשיא בפברואר 2017 בעקבות פרסום סרטון על ידי ארגון "חותם" שביקש לשכנע בנות דתיות שלא להתגייס בשל בעיות דתיות שטומן בחובו השירות הצבאי. על הדיון בעקבות סרטון זה ראו: שירת אביטן-כהן, 'גיוס בנות דתיות: הסערה המגזרית עולה מדרגה', **מקור ראשון**, 6.2.2017.

⁷ הקול הבולט בנושא זה הנו של הרב אליעזר מלמד. ראו למשל במאמרו: 'חשיבה מחודשת על השירות-הלאומי', **דעות** 57, נאמני תורה ועבודה: יולי 2012.

⁸ סוגיית ההדתה בצבא שנויה במחלוקת לא רק בשיח הציבורי אלא גם בשיח המחקרי. מחד, ישנם חוקרים המבקשים להצביע על תהליכי הדתה כדוגמת עליית מעמד הרבנות הצבאית, פיחות במעמד הנשים וחדירה הדרגתית של סמכויות דתיות לתוך הצבא (ראו למשל: יגיל לוי, המפקד האליון: **התאוקרטיזציה של הצבא בישראל**. תל אביב: 2015; קארין כרמית-יפת ושולמית אלמוג, הדתה, הדרה וצבא: אפס ביחסי מגדר?. **עיוני משפט** לט, 316-243). מנגד, חוקרים אחרים כדוגמת אשר כהן, יועז הנדל ורוני קמפינסקי סבורים כי הטענות בדבר הדתה בצבא נובעות מחשש חילוני מהשפעות של העלייה בהיקף הדתיים בצבא, אך אין להם ביסוס אמתי בשינויים המתרחשים בפועל. מאמריהם של חוקרים אלו וחוקרים נוספים מופיעים בתוך קובץ מאמרים הממוקד בנושא: ראובן גל ותמיר ליבל (עורכים), **בין הכיפה לכומתה: דת, פוליטיקה וצבא בישראל**. בן שמן: 2012.

⁹ נושא זה נתון למאבק ציבורי נרחב, שהגיע לשיאו לאחר פרסום במרץ 2017 של דברים שאמר הרב יגאל לווינשטיין מהמכינה בעלי כנגד גיוס בנות. ראו על כך למשל אצל חנן גרינווד, "שיגעו לנו את הבנות, הן לא יצאו יהודיות מהצבא", **מקור ראשון**, 7.3.2017.

מתודולוגיה

כאמור לעיל, סוגיית מאפייני המתגייסות לצבא והמתנדבות לשירות הלאומי בנות החברה הדתית-לאומית לא זכתה עד היום לניתוח כמותי-סטטיסטי מפורט. הסיבות לכך נעוצות ככל הנראה בכך שהנתונים הרשמיים בנושאים אלו מצויים בידי שלושה גופים ציבוריים שונים שאינם מסונכרנים ביניהם; הנתונים בדבר היקף בוגרות החינוך הממלכתי-דתי מצויים בידי משרד החינוך; הנתונים על היקף הגיוס לשירות צבאי מצויים בידי צה"ל; ואילו הנתונים על היקף המתנדבות לשירות לאומי מצויים בידי רשות השירות הלאומי-אזרחי (כיום במשרד החקלאות). מעבר לקושי ליצור מערך נתונים אחיד המבוסס על נתונים המצויים בידי שלושה גורמים שונים, הרי שמדיניותו הכללית של הצבא - השואפת לעמעם מידע בדבר היקפי הגיוס בישראל - מנעה קבלת נתונים מפורטים מהצבא בבקשות חופש מידע שהוגשו בשנים האחרונות.

על מנת להתגבר על קשיים אלו השתמשנו בנתוני מדד הגיוס המוסדי של בתי הספר שהחל משרד החינוך לפרסם בשנים האחרונות במערכת הפקת הדוחות של אתר "שקיפות בחינוך" שמפרסם המשרד לציבור הרחב. במדד זה התפרסמו בשנים האחרונות, בין היתר, שיעורי הגיוס לצבא וההתנדבות לשירות הלאומי של מסיימי ומסיימות התיכון בכל אחד מבתי הספר בישראל בשנים 2011-2014 והם מבוססים על מידע שמקבל משרד החינוך מהצבא ומרשות השירות הלאומי-אזרחי ומתואם עם היקף מסיימות התיכון בכל מוסד. על בתי ספר שבהם פחות מ-30 בנים או 30 בנות לא פורסמו שיעורי הגיוס והשירות. בקשתנו לקבלת הנתונים ברמת הפרט (ולא רק ברמה הבית ספרית) ולקבלת הנתונים על בתי ספר שבהם פחות מ-30 תלמידות נענתה בסירוב על ידי משרד החינוך בשל חיסיון ביטחוני וחסיון הפרט.

עם זאת, בשל המיעוט היחסי של תלמידות הלומדות בבתי ספר שבהם פחות מ-30 תלמידות, הצלחנו לגבש קובץ מקיף ומהימן לצורך עריכת מחקר בנושא. על בסיס הצלבת קובץ מדד הגיוס המוסדי עם קובץ מספר התלמידים שבכל בית ספר שהופק ממערכת "במבט רחב", הצלחנו לקבל תמונת מצב על מרבית מסיימות התיכון בחינוך הממלכתי-דתי. בלוח הבא מוצגת כמות מסיימות התיכון בכל אחת מהשנים 2011-2014 בחינוך הממלכתי-דתי לעומת כמות מסיימות התיכון שלמדו בבתי ספר עם יותר מ-30 תלמידות ולפיכך יש לנו מידע בקובץ שגובש על המשך המסלול שלהם לאחר סיום התיכון.

לוח מס' 1: כמות מסיימות התיכון בחינוך הממלכתי-דתי בשנים 2011-2014 בקובץ המדגם לעומת כמות מסיימות התיכון בפועל

| 2014 | 2013 | 2012 | 2011 | |
|-------|-------|-------|-------|---|
| 7,526 | 7,681 | 7,267 | 7,268 | כמות מסיימות התיכון |
| 6,372 | 6,627 | 6,321 | 6,248 | כמות מסיימות התיכון במדגם |
| 85% | 86% | 87% | 86% | שיעור התלמידות מדגם מבין מסיימות התיכון |

נתוני הלוח מלמדים כי בקובץ המדגם ישנם נתונים על שיעור גבוה מאוד של מסיימות תיכון בחינוך הממלכתי-דתי, בין 85% ל-87% בכל אחת מהשנים. לפיכך, נראה שניתן לראות בנתוני הקובץ כלי מהימן המשקף את המגמות בקרב כלל מסיימות התיכון בחינוך הממלכתי-דתי. ראיה נוספת

למהימנות המדגם נראה להלן בפרק הבא כאשר נשווה בין נתוני הגיוס של הבנות במדגם לבין נתונים מקבילים על שנים אלו שפורסמו על ידי מרכז המחקר והמידע של הכנסת.

חשוב לציין כי מבין 13%-15% תלמידות שאינן מופיעות במדגם, כחמישית (כמאתיים תלמידות בשנה) הן תלמידות הלומדות במוסדות חינוך מיוחד או לנוער בסיכון (מפת"ן) המתאפיינים בכמות תלמידות הנמוכה מ-30 ולפיכך אין עליהן מידע בנתוני משרד החינוך. אלו הן רובן ככולן של תלמידות החינוך המיוחד או המפת"ן הלומדות בחינוך הממלכתי-דתי, כך שבקובץ המדגם אין למעשה נתונים על בנות הלומדות בבתי ספר מסוג זה.

כאמור, הנתונים מתייחסים למסיימות התיכון בשנים 2011-2014. אלו הם למעשה הנתונים העדכניים ביותר שקיימים למשרד החינוך, שפורסמו על ידו ביולי 2018. נתונים אלו עדכניים יותר מכפי שנראה מלכתחילה וזאת מכיוון שעל מנת לבחון את שיעור המתגייסות בשנתון מסוים יש לחכות לכל הפחות שנתיים מתום סיום לימודי התיכון, שכן בנות רבות ממשיכות לאחר סיום כיתה י"ב ללימודים במכינות קדם צבאיות או מדרשות, והן דוחות במקרים רבים את תחילת השירות הצבאי בתקופה העומדת על בין שנה לשנתיים.¹⁰

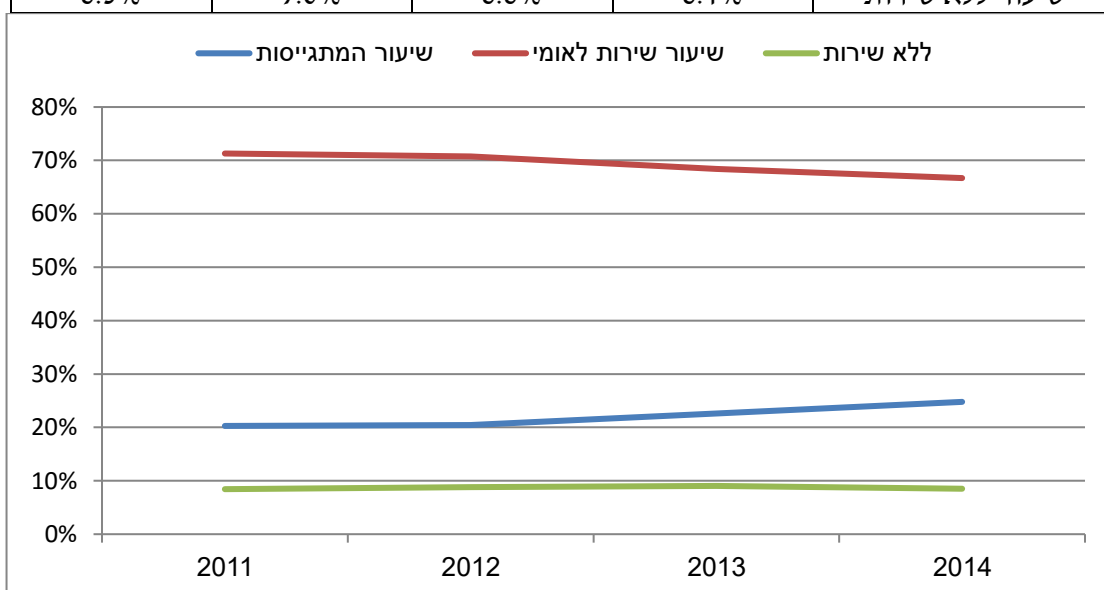
¹⁰ על המשך לימודים של בנות דתיות לאחר התיכון במכינות קדם צבאיות ובמדרשות ראו: אריאל פינקלשטיין, **החינוך הממלכתי-דתי: תמונת מצב, מגמות והישגים**, נאמני תורה ועבודה 2012, עמ' 33-37. עוד בנושא זה ראו במאמרה של כנרת פנסטרהיים, 'נערות הציונות הדתית ואפשרות העצמתן בתחומי הסייבר והטכנולוגיה', בתוך: **הכשרת נערות בסייבר ובטכנולוגיה – הגורמים המסייעים והמעכבים בחירה והתמדה בהכשרות אלה: אסופת מחקרים**, עמ' 58-63, המרכז לחינוך סייבר: 2018.

1. נתונים כלליים: שיעורי הגיוס והשירות הלאומי

בפרק זה נבקש להציג את הנתונים הכלליים על שיעורי הגיוס והשירות הלאומי של בוגרות החינוך הממלכתי-דתי כפי שנמצא בקובץ המדגם המתייחס כאמור לבוגרות שנתונים 2011-2014. בפרק זה נתייחס לפרסומים אחרים רק כאשר הם עוסקים בשנים 2011-2014. בנספח למחקר מופיע דיון מעמיק ביותר הפרסומים העוסקים בשיעור המתגייסות בקרב בוגרות החינוך הממלכתי-דתי החל משנת 2000. בתרשים הבא מוצג שיעור המתגייסות לצבא והמתנדבות לשירות הלאומי מבין מסיימות התיכון בחינוך הממלכתי-דתי בשנים 2011-2014 (בקובץ המדגם).

תרשים מס' 1: שיעור המתגייסות לצבא והמתנדבות לשירות הלאומי מבין מסיימות התיכון בחינוך הממלכתי-דתי בשנים 2011-2014

| 2014 | 2013 | 2012 | 2011 | |
|-------|-------|-------|-------|-------------------|
| 24.8% | 22.6% | 20.4% | 20.3% | שיעור המתגייסות |
| 66.7% | 68.4% | 70.8% | 71.3% | שיעור שירות לאומי |
| 8.5% | 9.0% | 8.8% | 8.4% | שיעור ללא שירות |



נתוני התרשים – המתייחסים כאמור לקובץ המדגם הכולל כבין 85% ל-87% בכל אחת מהשנים – מלמדים על עלייה הדרגתית בשיעור המתגייסות, מ-20.3% ל-24.8%. ממצאים אלו תואמים כמעט לחלוטין לממצאים שפורסמו על ידי מרכז המחקר והמידע של הכנסת במאי 2017. מחקר זה הראה - על פי נתוני הפטור מגיוס המצויים במשרד הביטחון - ששיעור המתגייסות בקרב מסיימות תיכון בחינוך הממלכתי-דתי ילידות שנת 1993 עמד על 21.1% ואילו בקרב ילידות 1996 עמד שיעור המתגייסות על 11.26%.¹¹ השינוי הקל בנתונים יכול לנבוע מכך שילידות שנת 1993 וילידות שנת

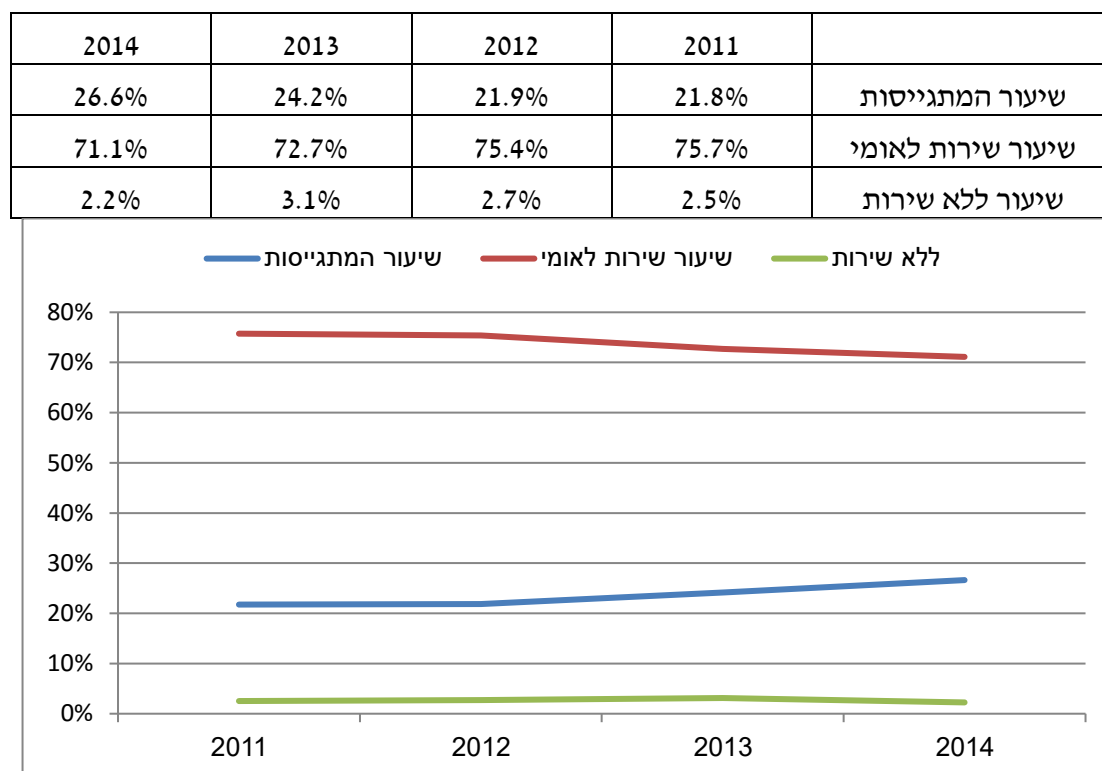
¹¹ עדו אבגר, נתוני גיוס דתיות לצה"ל, הכנסת: מרכז המחקר והמידע: 2017, עמ' 2. להרחבה ראו בנספח למחקר.

1996 אינן חופפות לחלוטין למסיימות התיכון בשנים 2011 ו-2014,¹² או מכך שהמדגם שלנו חסר כבין 13% ל-15% מהתלמידות בכל שנתון. על כל פנים, הקרבה בין הממצאים בשתי העבודות מלמדת כי המדגם שבמחקר שלנו - הכולל בין 85% ל-87% מהתלמידות בכל שנה - הינו מדגם מייצג של בוגרות החינוך הממלכתי-דתי.

בנוסף, ממצאי התרשים מלמדים כי שיעור התלמידות שלא המשיכו לשירות צבאי או לאומי הנו יציב מאוד ונותר על 8.5% בקרב מסיימות התיכון בשנים 2011-2014. כך, ניתן לראות כי העלייה בשיעור המתגייסות לצבא בין השנים באה כולה על חשבון ההתנדבות לשירות הלאומי.

חשוב לציין כי החינוך הממלכתי-דתי כולל בתוכו גם תשעה תיכונים/אולפנות לבנות של חסידות חב"ד ובשנים 2011-2014 עמד מספר מסיימות התיכון במוסדות אלו על כבין 450 ל-500 בכל שנה. הבנות הלומדות במוסדות חב"ד למעשה אינן נמנות על החברה הדתית-לאומית, ובהתאם לכך היקפי הגיוס וההתנדבות לשירות הלאומי במוסדות אלו נמוכים מאוד: בשנים 2011-2014 עמד שיעור הבנות במוסדות חב"ד שלא התגייסו לצבא ולא התנדבו לשירות הלאומי על 89%. לפיכך, על מנת לקבל נתונים מעט מהימנים יותר באשר למגמות בחברה הדתית-לאומית, התרשים הבא מציג את אותם הממצאים של התרשים הקודם, אך ללא המוסדות המשויכים לחסידות חב"ד.

תרשים מס' 2: שיעור המתגייסות לצבא והמתנדבות לשירות הלאומי מבין מסיימות התיכון בחינוך הממלכתי-דתי בשנים 2011-2014 – ללא מוסדות חב"ד



¹² חוסר החפיפה המוחלט נובע מכך שישנם תלמידים שנשארים שנתון, בדרך כלל כאלה שנולדו בחודשים נובמבר ודצמבר, וכן מכך שישנם תלמידים שנשארים/קופצים גן או כיתה. ראו על כך בנספח למחקר.

ממצאי התרשים מלמדים כי הצגת הנתונים ללא תלמידות חב"ד מעלה במעט את השיעור הכללי של המתגייסות והמתנדבות לשירות הלאומי, אך עיקר השפעתה היא על שיעור הלא משרתות כלל. ניתן לראות כי בחברה הדתית-לאומית התופעה של הימנעות של מסיימות תיכון משירות צבאי או לאומי היא זניחה ביותר והיא עומדת בכל שנה על 2%-3% בלבד, ולאורך השנים אף נרשמה ירידה קלה בשיעור זה כך שבשנת 2014 שיעור הלא משרתות כלל עמד על 2.2% בלבד.¹³ הדבר מלמד כי תמיכתם של מספר רבנים בהפסקת ההתנדבות לשירות הלאומי לא חלחה כלל לחברה הדתית-לאומית ובפועל אין עלייה בהיקף מסיימות התיכון הנמנעות משירות לאומי או צבאי, ושיעור ההימנעות משירות מוסיפים להיות זניחים.

גם ברמה הבית-ספרית ניתן לראות שעל אף העלייה הכללית בשיעור המתגייסות, ברוב בתי הספר רוב התלמידות שבחרות לשרת עושות זאת במסגרת שירות לאומי ולא שירות צבאי. שלושת החריגים הבולטים לכך הם שלושה בתי ספר שבהם שיעור הגיוס בשנת 2014 עלה על 80%: תיכון פלך בנות בירושלים (91% מתגייסות), תיכון קבוצת יבנה (89% מתגייסות)¹⁴ ותיכון הרטמן בנות בירושלים (83% מתגייסות). למעשה, מלבד מוסדות אלו לא נמצא מוסד תיכוני לבנות בחינוך הממלכתי-דתי בשנת 2014 ששיעור הגיוס בו עלה על 57%, ורק בשמונה מוסדות נוספים – ששיעור הגיוס בהם נע בין 51% ל-57% - נמצא כי שיעור המתגייסות היה גבוה יותר במקצת משיעור המתנדבות לשירות הלאומי.

מכאן והלאה יוצגו פילוחים מעמיקים יותר של מאפייני מסיימות התיכון והמשך שירותן הצבאי והלאומי. מכיוון שכפי שהראינו המגמות של הירידה בשיעור המתנדבות לשירות הלאומי הן למעשה תמונת מראה של העלייה בשיעור המתגייסות לצבא, נתמקד לשם הנוחות בשיעורי הגיוס לצבא, ומאליו יובן כי המגמות בשירות הלאומי הן המגמות ההופכיות לאלו המוצגות.¹⁵

¹³ בשל כך ששיעור המשרתות בצבא ושיעור המתנדבות לשירות הלאומי הוצג על ידי משרד החינוך על בסיס קבצי נתונים נפרדים שהתקבלו מהצבא ומרשות השירות הלאומי-אזרחי, הרי שככל הנראה יש בנות ש"נספרו פעמיים", כיוון שהתחילו שירות לאומי ולאחר מכן התגייסו. ניתן ללמוד על קיומה של תופעה זאת מכך שבכמה בתי ספר נמצא כי חיבור של מספר המתגייסות לצבא ומספר המתנדבות לשירות הלאומי הביא למספר גבוה יותר מאשר מספרן של מסיימות התיכון בבית הספר, בדרך כלל בפער של תלמידה אחת. אם הדברים אכן נכונים, הרי ששיעור הלא מתגייסות כלל - שנמדד במחקר זה על בסיס חיסור של מספר המתגייסות ומספר המתנדבות לשירות הלאומי ממספר מסיימות התיכון – הנו גבוה במעט מ-2.2%. על כל פנים, בהיעדר נתונים על התלמידות ברמת הפרט קשה להציג שיעור מדויק, אך סביר להניח שהתופעה של כפילות בין הצבא והשירות הלאומי הינה זניחה והשפעתה על שיעור התלמידות שלא שירתו כלל - אינה משמעותית.

¹⁴ תיכון זה הינו תיכון מעורב לבנים ולבנות. הנתון המופיע כאן, וכן על שאר בתי הספר המעורבים שהמחקר עוסק בהם, מתייחס כמובן רק לבנות הלומדות במוסד זה.

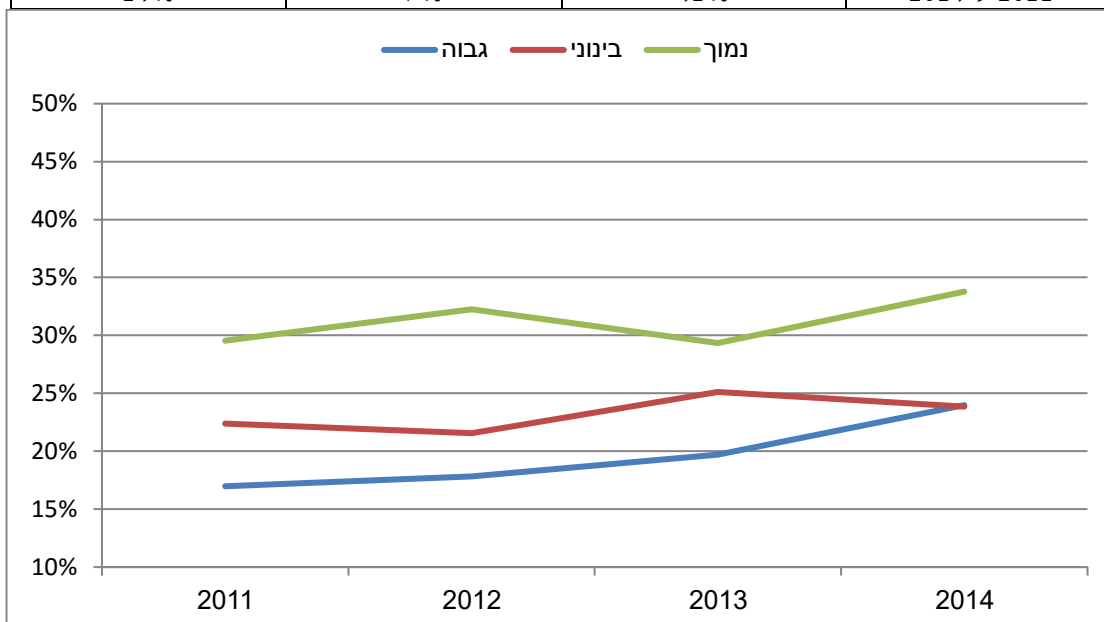
¹⁵ חשוב לציין שמכאן והלאה אנחנו חוזרים להציג את הנתונים על כלל בתי הספר, ובכללם גם המוסדות הנמנים על חסידות חב"ד.

2. שיעור המתגייסות לפי רמה סוציו-אקונומית

הפילוח הראשוני המוצג להלן הוא פילוח של מסיימות התיכון לפי מדד הטיפוח של בית הספר שבו הן למדו. מדד הטיפוח של בית הספר מתואם עם הרמה הסוציו-אקונומית של תלמידי בית הספר, ובדוחות המופקים מאתר "שקיפות בחינוך" של מדד הגיוס המוסדי מופיעים שישה דירוגים של מדד טיפוח: בתי הספר שבהם התלמידים הם ברמה הסוציו-אקונומית הגבוהה ביותר מצויים במדד טיפוח 1 ואילו בתי ספר שבהם התלמידים הם ברמה הסוציו-אקונומית הנמוכה ביותר מצויים במדד טיפוח 6. לשם נוחות הצגת הנתונים ועל מנת להציג תמונה רחבה מוצגים בתרשים הבא הנתונים כאשר מדדי הטיפוח השונים אוחדו לשלוש קטגוריות.

תרשים מס' 3: שיעור המתגייסות לצבא מבין מסיימות התיכון בחינוך הממלכתי-דתי בשנים 2011-2014 בפילוח לפי הרמה הסוציו-אקונומית של בית הספר (שלוש קטגוריות)

| רמה סוציו אקונומית (נמוכה 5+6) | רמה סוציו אקונומית בינונית (3+4) | רמה סוציו אקונומית גבוהה (1+2) | |
|--------------------------------|----------------------------------|--------------------------------|-------------------------------|
| 527 | 2,536 | 3,329 | ממוצע מסיימות תיכון 2014-2011 |
| 29.5% | 22.4% | 17.0% | שיעור מתגייסות 2011 |
| 32.2% | 21.6% | 17.8% | שיעור מתגייסות 2012 |
| 29.3% | 25.1% | 19.7% | שיעור מתגייסות 2013 |
| 33.8% | 23.9% | 24.0% | שיעור מתגייסות 2014 |
| 14% | 7% | 41% | הגידול בין 2011 ל-2014 |



ממצאי התרשים מלמדים כי השינוי המשמעותי בשיעור המתגייסות בין השנים 2011-2014 התרחש בקרב תלמידות ברמה סוציו-אקונומית גבוהה המהוות כמחצית מבין מסיימות התיכון בחינוך הממלכתי-דתי: עלייה של 41% בשיעור המתגייסות, מ-17% ל-24%. במספרים אבסולוטיים מדובר

בעלייה מ-532 מתגייסות בשנת 2011 ל-812 בשנת 2014. לעומת זאת, בקרב תלמידות ברמה סוציו-אקונומית בינונית כמעט ולא התרחש שינוי בשיעור המתגייסות ובקרב תלמידות ברמה סוציו-אקונומית נמוכה עלה שיעור המתגייסות בין השנים מ-29.5% ל-33.8%, שינוי המהווה עלייה של 14%.

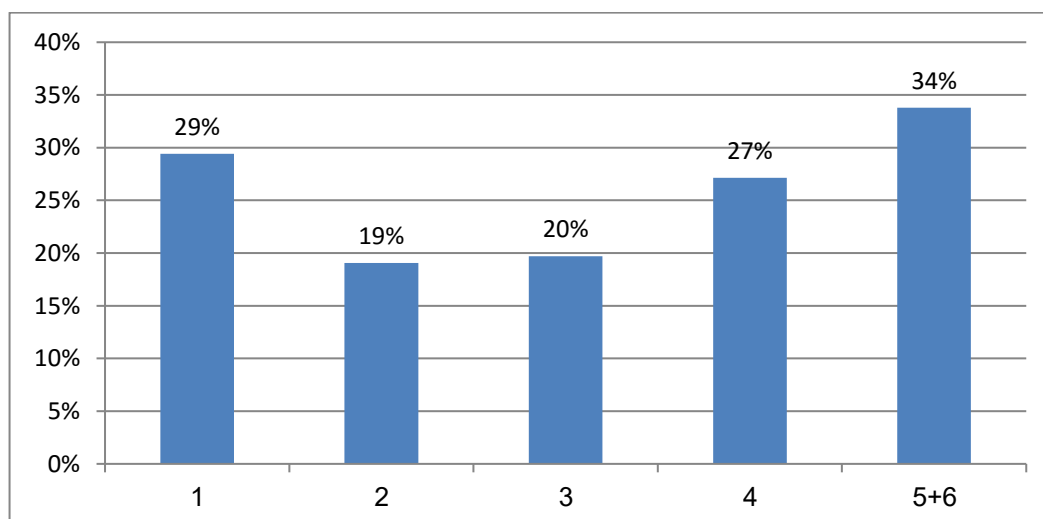
בלוח הבא מוצגים הנתונים בפילוח למדד הטיפול המפורט יותר. בשל מיעוט התלמידים במדדי הטיפול 5 ו-6 בחינוך הממלכתי-דתי אוחדו מדדים אלו גם בתרשים זה.

לוח מס' 2: שיעור המתגייסות מבין מסיימות התיכון בחינוך הממלכתי-דתי בשנים 2011-2014, בחלוקה לפי מדד טיפוח

| 5+6 | 4 | 3 | 2 | 1 | |
|-------|-------|-------|-------|-------|-------------------------------|
| 527 | 1,417 | 1,119 | 1,708 | 1,621 | ממוצע מסיימות תיכון 2014-2011 |
| 29.5% | 24.4% | 19.7% | 13.7% | 20.1% | שיעור מתגייסות 2011 |
| 32.2% | 22.8% | 20.0% | 13.1% | 22.7% | שיעור מתגייסות 2012 |
| 29.3% | 27.8% | 21.9% | 15.2% | 24.7% | שיעור מתגייסות 2013 |
| 33.8% | 27.1% | 19.7% | 19.0% | 29.4% | שיעור מתגייסות 2014 |
| 14% | 11% | 0% | 39% | 46% | הגידול בין 2011 ל-2014 |

ממצאי הלוח מלמדים כי בתוך הקבוצה ברמה סוציו-אקונומית הגבוהה, הן היקף השינוי בין השנים והן שיעור המתגייסות עצמו, גבוהים יותר בקבוצת מדד טיפוח 1 שהיא הקבוצה ברמה הסוציו-אקונומית הגבוהה ביותר. בקבוצת מדד טיפוח 2 אמנם נרשם גידול משמעותי ביותר של 39% בהיקף המתגייסות, אך בסיכומם של דברים בשנת 2014 היא עדיין הייתה הקבוצה שבה שיעור המתגייסות היה הנמוך ביותר, כפי שמוצג בתרשים הבא המציג את שיעורי המתגייסות מבין מסיימות התיכון בשנת 2014 בהשוואה בין מדדי הטיפול השונים.

תרשים מס' 4: שיעור המתגייסות מבין מסיימות התיכון בחינוך הממלכתי-דתי בשנת 2014, בחלוקה לפי מדד טיפוח



התרשים מצביע על מגמה מעניינת לפיה שיעור המתגייסות הגבוה ביותר מבין מסיימות התיכון בחינוך הממלכתי-דתי נרשם דווקא בקרב שתי קבוצות הקצה מבחינת הרמה הסוציו-אקונומית שלהן: קבוצת מדד טיפוח 1 וקבוצות מדד טיפוח 5+6.

על כל פנים, הממצא המרכזי העולה מפרק זה הוא שהשינוי המשמעותי בשיעור המתגייסות מבין מסיימות החינוך הממלכתי-דתי התרחש בעיקר בקרב תלמידות ברמה סוציו-אקונומית גבוהה. בשני הפרקים הבאים נבקש להעמיק יותר בפילוח זה.

3. שיעור המתגייסות לפי מחוז גאוגרפי

בפרק זה יוצג שיעור המתגייסות בחלוקה לפי המחוז הגאוגרפי שאליו משויכים בתי הספר שבהן למדו בוגרות החינוך הממלכתי-דתי, כפי שהם מופיעים בקובץ הנתונים של מערכת "שקיפות בחינוך" של משרד החינוך. בתי הספר בחינוך העל-יסודי מחולקים לשמונת המחוזות הבאים:

תל אביב: למחוז זה משויכים בתי ספר ברשויות מקומיות באזור תל אביב ומישור החוף ובכלל זה: תל אביב, בת-ים, פתח תקווה, רמת גן, חולון, הרצליה, נתניה ועוד.

מרכז: למחוז זה משויכים בתי ספר ברשויות מקומיות באזור המזרחי ובאזור הדרומי של מרכז הארץ ובכלל זה: כפר סבא, ראש העין, ראשון לציון, רחובות ועוד.

חיפה: למחוז זה משויכים בתי ספר ברשויות מקומיות באזור חיפה: חיפה, חדרה, פרדס חנה-כרכור והקריות.

צפון: למחוז זה משויכים בתי ספר ברשויות מקומיות באזור הצפון: טבריה, עפולה, בית שאן, צפת ומעלות.

דרום: למחוז זה משויכים בתי ספר ברשויות מקומיות באזור הדרום ובכלל זה: אשדוד, אשקלון, אופקים, באר שבע, דימונה, ערד ועוד.

מנח"י (מינהל חינוך ירושלים): למחוז זה משויכים בתי ספר הממוקמים בעיר ירושלים בלבד.¹⁶

ירושלים: למחוז זה משויכים בתי ספר ברשויות מקומיות באזור ירושלים, ללא בתי הספר בעיר ירושלים עצמה. בכלל זה: בנימין, מעלה אדומים, בית שמש, מודיעין ועוד.

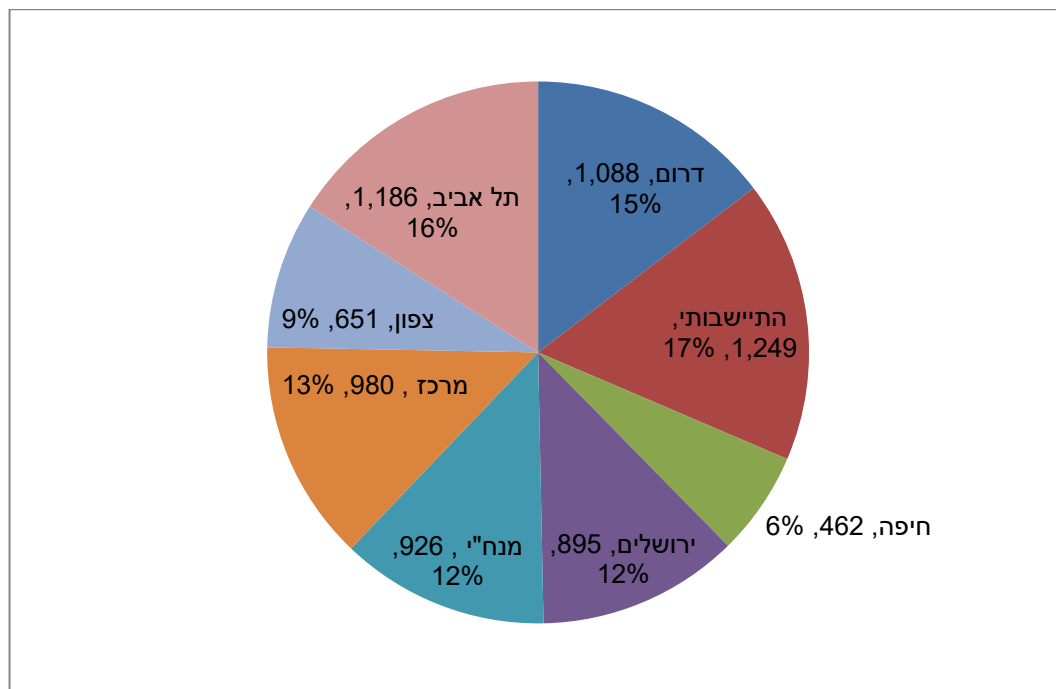
חינוך התיישבותי: למחוז זה משויכים בתי ספר פנימייתיים הממוקמים בכל רחבי הארץ. בתי ספר אלו הם למעשה מוסדות על-אזוריים וברבים מהם לומדות בנות המתגוררות שלא במחוז הגאוגרפי שבו ממוקם בית הספר, כך שגם עבור המחקר שלנו כדאי להפריד אותם משאר המחוזות. ראוי לציין כי חלק ניכר מבתי הספר הללו הם למעשה אולפנות בעלות אוריינטציה תורנית המאופיינות בתלמידות ברמה סוציו-אקונומית גבוהה כדוגמת אולפנת בהר"ן, אולפנת אבן שמואל ואולפנת כפר פינס.

בתרשים הבא מוצג שיעור מסיימות התיכון הממוצע בכל אחד מהמחוזות בחינוך הממלכתי-דתי בשנים 2011-2014.¹⁷

¹⁶ המודל של מנח"י הוא מודל ייחודי שבמסגרת מחקר זה אין צורך להעמיק בהבנתו.

¹⁷ ההתייחסות בתרשים זה היא לא לנתוני המדגם אלא לכלל נתוני מסיימות התיכון בחינוך הממלכתי-דתי. על כל פנים, נתוני המדגם זהים כמעט לחלוטין.

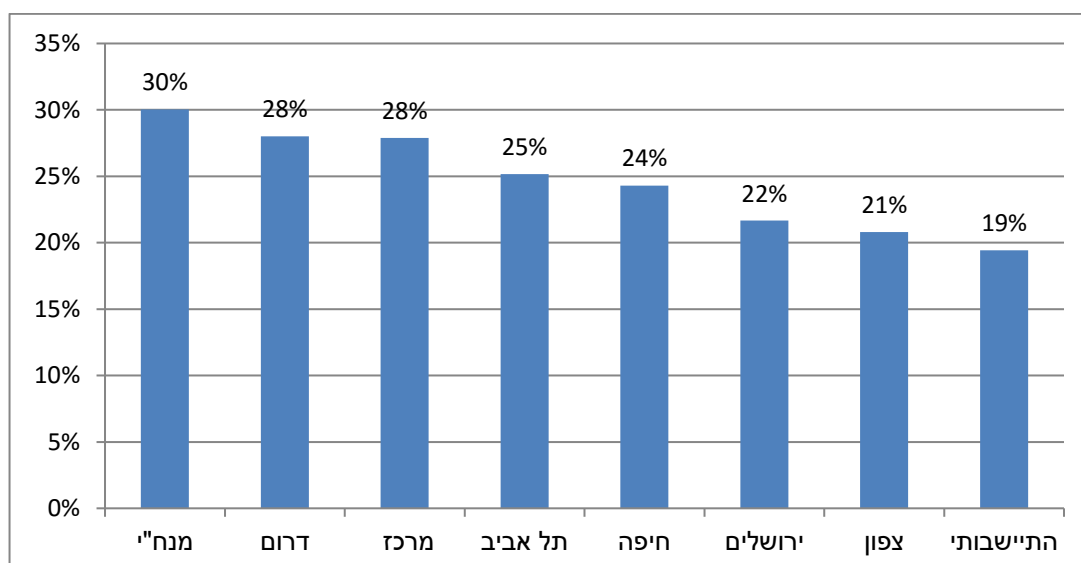
תרשים מס' 5: שיעור מסיימות התיכון הממוצע בכל אחד מהמחוזות בחינוך הממלכתי-דתי בשנים 2011-2014



התרשים מלמד שמלבד מחוז חיפה ומחוז צפון, שהינם מחוזות בעלי שיעור נמוך יחסית של מסיימות תיכון בחינוך הממלכתי-דתי, ביתר המחוזות שיעור מסיימות התיכון קרוב באופן יחסי ועומד על בין 12% ל-17%.

בתרשים הבא מוצג שיעור המתגייסות מבין מסיימות התיכון בחינוך הממלכתי-דתי בשנת 2014, בחלוקה לפי מחוזות.

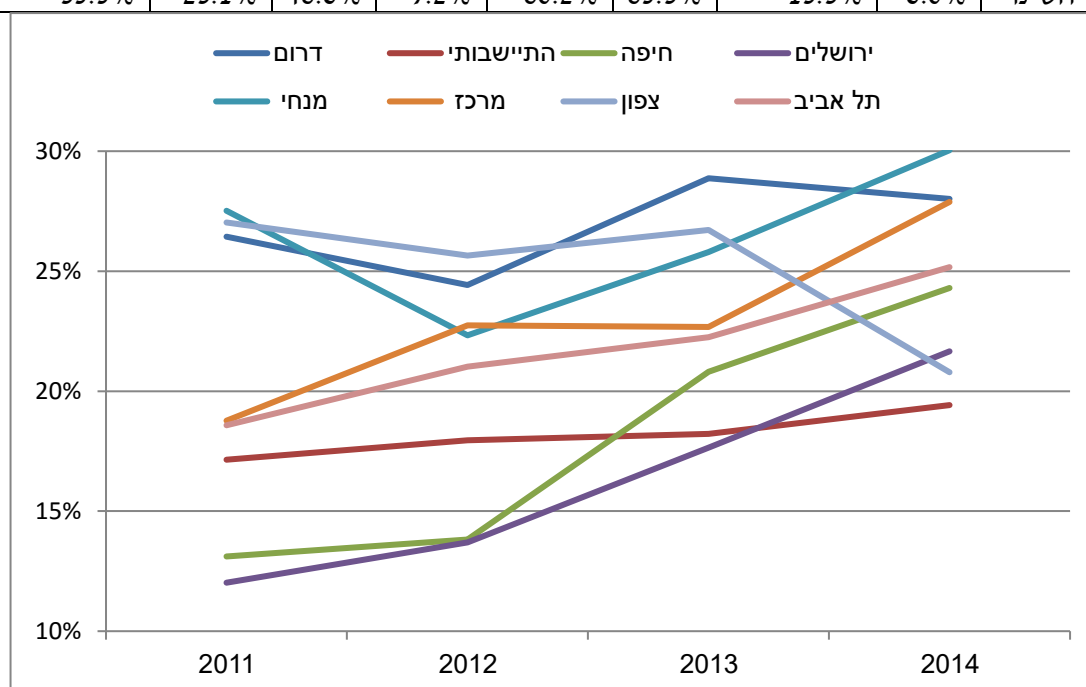
תרשים מס' 6: שיעור המתגייסות מבין מסיימות התיכון בחינוך הממלכתי-דתי בשנת 2014, בחלוקה לפי מחוזות



התרשים מלמד כי בשנת 2014 המחוז שבו שיעור המתגייסות היה הגבוה ביותר היה מנח"י (העיר ירושלים) ולאחריו מחוז דרום ומחוז מרכז. בעוד התרשים הקודם עסק בתמונת המצב העדכנית ביותר, הרי שהתרשים הבא מציג את המגמות לאורך השנים 2011-2014.

תרשים מס' 7: שיעור המתגייסות מבין מסיימות התיכון בחינוך הממלכתי-דתי בשנים 2011-2014, בחלוקה לפי מחוז

| תל אביב | צפון | מרכז | מנח"י | ירושלים | חיפה | התיישבותי | דרום | |
|---------|--------|-------|-------|---------|-------|-----------|-------|--------|
| 18.6% | 27.0% | 18.8% | 27.5% | 12.0% | 13.1% | 17.1% | 26.4% | 2011 |
| 21.0% | 25.6% | 22.7% | 22.3% | 13.7% | 13.8% | 18.0% | 24.4% | 2012 |
| 22.3% | 26.7% | 22.7% | 25.8% | 17.6% | 20.8% | 18.2% | 28.9% | 2013 |
| 25.2% | 20.8% | 27.9% | 30.0% | 21.7% | 24.3% | 19.4% | 28.0% | 2014 |
| 35.5% | -23.1% | 48.6% | 9.2% | 80.2% | 85.3% | 13.3% | 6.0% | השינוי |



נתוני התרשים מצביעים על ארבעה מחוזות שנרשם בהם גידול משמעותי בשיעור המתגייסות: חיפה, ירושלים, מרכז ותל אביב. מחוזות חיפה וירושלים היו בשנת 2011 המחוזות עם שיעור המתגייסות הנמוך ביותר (12%-13%) והמגמה מראה שהם התקרבו עם השנים לשיעור המתגייסות הארצי של בוגרות החינוך הממלכתי-דתי (22%-24%). לעומתם, מחוז מרכז ומחוז תל אביב התחילו משיעור מתגייסות הנמוך רק במעט מהשיעור הממוצע (18.5%) ובמהלך השנים חוו גידול משמעותי בשיעור המתגייסות ואף עברו את השיעור הממוצע הארצי.

מנגד, במחוזות הפריפריה הגאוגרפית (צפון ודרום) נרשמה דווקא ירידה קלה בשיעור המתגייסות מ-26.5% ל-25.5%, כאשר במחוז הצפון נרשמה ירידה משמעותית בשיעור המתגייסות ובמחוז הדרום נרשם גידול קל. מגמה דומה של גידול קל בלבד בשיעור המתגייסות נרשמה גם במחוז מנח"י ובמחוז התיישבותי.

על מנת לעמוד על היחס שבין ממצאים אלו ובין הממצאים בדבר הרמה הסוציו-אקונומית של המתגייסות מבין מסיימות היכון בחינוך הממלכתי-דתי, מוצג בלוח הבא שיעור מסיימות התיכון בשנת 2014 בבתי ספר ברמה סוציו-אקונומית גבוהה (מדד טיפוח 1-2) בכל אחד מהמחוזות.

לוח מס' 3: שיעור מסיימות התיכון בחינוך הממלכתי-דתי בשנת 2014 בבתי ספר בדירוג סוציו-אקונומי גבוה (2-1), בחלוקה לפי מחוזות

| דרום | התיישבותי | חיפה | ירושלים | מנחי | מרכז | צפון | תל אביב |
|------|-----------|------|---------|-------|-------|------|---------|
| 927 | 1,063 | 264 | 845 | 807 | 835 | 454 | 1,177 |
| 7.2% | 84.6% | 0% | 77% | 46.2% | 91.6% | 0% | 53.6% |

הלוח מלמד על כך שרוב המחוזות שבהם נרשמה עלייה משמעותית בשיעור המתגייסות הם מחוזות ששיעור ניכר מהתלמידות בהם לומדות בבתי ספר בדירוג סוציו-אקונומי גבוה (מרכז, ירושלים, תל אביב). החריג הבולט בהקשר זה הוא מחוז חיפה שהתלמידות בו אינם בדירוג סוציו-אקונומי גבוה, אם כי יש לזכור ששיעור התלמידות במחוז זה נמוך מאוד באופן יחסי לשאר המחוזות. חריג מרכזי מהכיוון השני הוא מחוז התיישבותי שרובן המוחלט של התלמידות המשויכות אליו לומדות בבתי ספר בדירוג סוציו-אקונומי גבוה, אך שיעור הגידול בהיקף המתגייסות בו מינורי יחסית.

ניתוח של הממצאים העולים מפרק זה מעלה את התמונה הבאה: **הגידול המשמעותי בשיעור המתגייסות נרשם במחוזות הממוקמים במרכז הארץ, שם מתגוררת קבוצה משמעותית בחברה הדתית-לאומית שזכתה על ידי הסוציולוגים לכינוי "הרוב הבורגני הדומם"**.¹⁸ קבוצה זו מתואמת במידה רבה עם דירוג סוציו-אקונומי גבוה אם כי גם במחוז חיפה נצפתה מגמה של גידול משמעותי. נתוני מחוז ירושלים מראים זאת באופן הטוב ביותר: מחוז זה מורכב משתי קבוצות שונות: אזורים בורגניים יותר כדוגמת מודיעין ובית שמש לצד אזורי התיישבות אידיאולוגיים בעלי נטיות חרדיות-לאומיות כדוגמת בנימין, בית אל וקריית ארבע. הממצאים מלמדים כי באזורים החרדי-ליים שבמחוז זה שיעור המתגייסות כמעט ולא השתנה במהלך השנים והוא נשאר נמוך גם בשנת 2014: למשל, 1% באולפנת רעיה בבית אל, 4% באולפנת מעלה לבונה, 6% באולפנת צביה במעלה אדומים, ו-9% באולפנת קריית ארבע. לעומת זאת, בבתי הספר באזורים הבורגניים של מחוז זה נרשם עלייה חדה בשיעור המתגייסות: למשל, באולפנת בני עקיבא במודיעין (מ-24% ב-2011 ל-43% ב-2014), בתיכון אמ"ת שחר שבבית שמש (מ-23% ל-45%) ובאולפנת נגה שבבית שמש (מ-31% ל-50%).¹⁹

עלייה משמעותית נרשמה כאמור גם בבתי ספר במחוזות ה"בורגניים": במחוז מרכז נרשם גידול משמעותי במיוחד בין השנים 2011-2014 באולפנת השומרון שבאלקנה (מ-18% ל-42%) ובתיכון אמ"ת הלל ברחובות (מ-28% ל-46%); במחוז תל אביב נרשם גידול משמעותי במיוחד באולפנת צביה שבהרצליה (מ-10% ל-34%) ובאולפנת הרא"ה שברמת גן (מ-13% ל-32%); במחוז חיפה

¹⁸ ראו למשל בספרו של יאיר שלג, **הדתיים החדשים: מבט עכשווי על החברה הדתית בישראל**, כתר: 2000.
¹⁹ החריג הבולט הוא אולפנת עפרה שעל אף שהיא ממוקמת בבנימין נרשם בה גידול מסוים בשיעור הגיוס מ-17% ב-2011 ל-29% ב-2014.

נרשם גידול משמעותי במיוחד באולפנת שחם שבקרית אתא (מ-16% ל-38%) ובאולפנת סגולה שבקרית מוצקין (מ-8% ל-23%).

מנגד, המגמה של עלייה קלה בלבד בשיעור המתגייסות ביישובים החרד"ליים שבאזורים ירושלים באה לידי ביטוי גם בנתוני מחוז התיישבותי. מחוז זה משקף, כאמור לעיל, בעיקר מוסדות פנימייתיים עם נטיות חרד"ליות ולפיכך שיעור המתגייסות בו הוא הנמוך ביותר, וכך גם לא נצפתה בו מגמת גידול משמעותית של שיעור המתגייסות על אף ההיקף הגבוה של תלמידות בבתי ספר בדירוג סוציו-אקונומי גבוה. כך למשל, באולפנת בהר"ן שיעור המתגייסות עמד גם ב-2014 על 0%, ובאולפנת צביה בחפץ חיים ואולפנת להבה שבשומרון נרשמה אף ירידה בשיעור המתגייסות לאורך השנים. באולפנות בולטות אחרות, כדוגמת אולפנת כפר פינס ואולפנת אבן שמואל, נרשמה עלייה קלה בשיעור המתגייסות מ-4% בשנת 2011 ל-8%-9% בשנת 2014, עלייה המתבטאת במספר בודד וזניח של מתגייסות.

מן העבר השני, גם במחוז מנח"י, שבו דווקא שיעור המתגייסות הוא הגבוה ביותר מבין כלל המחוזות בחינוך הממלכתי-דתי, לא נרשם גידול משמעותי בשיעור המתגייסות. במחוז זה אמנם ישנם כמה בתי ספר עם עלייה משמעותית בשיעור המתגייסות (למשל: פלך ירושלים, מ-67% ל-91%), אך המגמה הכללית היא כאמור של גידול קל. נראה שהדבר נובע מכך שהעיר ירושלים מאופיינת בשתי קבוצות דתיות-לאומיות מנוגדות: קבוצה דתית-ליברלית וקבוצה חרד"לית. בקבוצה החרד"לית של בתי הספר שיעור המתגייסות הוסיף להיות נמוך יחסית גם בשנת 2014 (למשל בשתי אולפנות צביה הממוקמות בעיר, שבהן שיעור המתגייסות הוא 7%-11%). לעומת זאת, בקבוצה הדתית-ליברלית שיעור המתגייסות אמנם גבוה מאוד, אך הוא היה כזה גם בשנת 2011, כך שהגידול לא היה משמעותי. תופעה דומה נצפתה גם בכמה בתי ספר דתיים-ליברליים בחינוך ההתיישבותי: כך למשל, באולפנת נווה חנה שבאלון שבות היה שיעור המתגייסות בשנת 2014 מהגבוהים ביותר ועמד על 46%, אך למעשה כבר בשנת 2011 הוא עמד על 49%. בדומה לכך, בתיכון האזורי של קבוצת יבנה עמד שיעור המתגייסות בשנת 2014 על 89%, אך כבר בשנת 2011 הוא עמד על 88%.

המסקנה העולה מדברים אלו היא שבשלוש קבוצות משמעותיות בחברה הדתית-לאומית שיעור המתגייסות לא עלה באופן משמעותי לאורך השנים: הקבוצה הפריפריאלית - שבה שיעור המתגייסות אף ירד במקצת, הקבוצה החרד"לית - ששיעור המתגייסות עלה בה במקצת אך הוא נשאר נמוך מאוד, והקבוצה הדתית-ליברלית - ששיעור המתגייסות בה הוא אמנם גבוה מאוד, אך הוא היה כזה כבר בשנת 2011. לקבוצות אלו ניתן לצרף כאמור גם את הקבוצה החב"דניקית שבה שיעור הגיוס היה ונותר אפסי. לעומת קבוצות אלה מתבלטת קבוצה משמעותית אחת שבה שיעור המתגייסות זינק במהלך השנים 2011-2014 באופן חד: הקבוצה הממוקמת במרכז הארץ ובאזור חיפה המייצגת את הרוב הבורגני הדומם של החברה הדתית-לאומית.

בפרק הבא נבקש לתקף מסקנות אלה על בסיס בחינת שיעורי המתגייסות במוסדות החינוך הממלכתי-דתי בהשוואה בין רשתות החינוך השונות.

4. שיעור המתגייסות לפי רשת חינוך

בפרק זה יוצגו שיעורי הגיוס בחלוקה לפי רשת החינוך של בתי הספר שבהן למדו בוגרות החינוך הממלכתי-דתי. חלק ניכר מבתי הספר העל-יסודיים בישראל שייכם לרשת חינוך. החלוקה לרשתות החינוך לא מופיעה בקבצי הנתונים באתר "שקיפות בחינוך" של משרד החינוך, אך על בסיס עבודה מקיפה שנעשתה במסגרת המחקר ביצענו חלוקה ואפיון של בתי הספר השונים לפי רשת החינוך שאליה הם מסווגים, ועליה אנחנו מבססים את הדברים בפרק זה.²⁰

חשיבות החלוקה לרשתות נובעת מכך שבמקרים רבים לרשתות החינוך יש מאפיינים ייחודיים המתבטאים בתפיסה החינוכית של בית הספר ובמאפייני התלמידים, ובפרט בחינוך הממלכתי-דתי. להלן מוצגות הרשתות השונות הפועלות בחינוך הממלכתי-דתי העל-יסודי לבנות כולל פיסקה קצרה המתארת את תפיסת העולם והמאפיינים המרכזיים של כל רשת.²¹ כטבען של הגדרות קצרות וכלליות התיאור הוא דיכוטומי ומכליל יחסית, אך נראה שהוא אכן משקף את הכיוונים הכלליים של הרשתות השונות:

בני עקיבא (מרכז ישיבות ואולפנות בני עקיבא): רשת זו היא רשת החינוך מיסודה של תנועת הנוער בני עקיבא. בדומה לתנועת הנוער, גם הרשת מציגה תפיסה דתית-לאומית הנתפסת בציבוריות הישראלית כזרם המרכזי של הציונות הדתית לאומית המזוהה לא פעם עם המפד"ל על גלגולה השונים. בהתאם לכך, הרשת גם מכילה בתוכה זרמים שונים בציונות הדתית. יו"ר הרשת הוא הרב חיים דרוקמן המזוהה גם הוא עם תפיסה דתית לאומית מסוג זה.

אמי"ת: רשת זו מציגה תפיסת עולם דתית פתוחה. הרשת שמה דגש מרכזי על ערכי פתיחות, מחויבות דתית מתוך בחירה וחינוך למצוינות בכל תחומי הידע. בדומה לרשת בני עקיבא, גם רשת אמי"ת פועלת בקרב מגוון רחב של אוכלוסיות בכל רחבי הארץ, אם כי באופן יחסי יש לה פעילות גבוהה יותר באזורי הפריפריה החברתית והגאוגרפית, והיא מפעילה תיכונים מקיפים רבים באזורים אלו. בראש הרשת עומד ד"ר אמנון אלדר ובמועצה הרוחנית שלה - שהוקמה בשנת תשס"ה - חברים הרב יובל שרלו, הרב יהודה ברנדס, הרב איתמר אלדר, הרב ראם הכהן והרב יהושע ויצמן, שרובם מזוהים עם הזרם הדתי-ליברלי יותר בציונות הדתית.

צביה: רשת זו מציגה תפיסת עולם דתית המזוהה כחרדית-לאומית. הרשת קרויה על שמו של הרב צבי יהודה קוק ז"ל והיא הוקמה על ידי תלמידיו מיישיבת מרכז הרב שרמת החינוך התורני בבתי הספר הממלכתיים-דתיים לא סיפקה אותם. הסלוגן של הרשת הוא "מובילה בחינוך התורני-ציוני". בראש הרשת עמד במשך עשרות שנים הרב איתן אייזמן, בוגר ישיבת מרכז הרב ותלמידם של הרב צבי יהודה קוק והרב אברהם שפירא. כל המוסדות התיכוניים לבנות ברשת זו מוגדרים כ"אולפנה".

²⁰ בביצוע אפיון זה נעזרתי גם באפיון קודם שנערך לפני מספר שנים על ידי קובי גרוסמן עבור תנועת נאמני תורה ועבודה, ותודתי נתונה לו על כך.

²¹ על מנת להגדיר את הרשתות השתמשתי בעיקר במידע שהרשתות מפרסמות אודות עצמן באתרי האינטרנט שלהן, וכן בערך הויקיפדיה של כל רשת, מתוך רצון להציג את הרשתות בצורה אובייקטיבית ככל הניתן.

חב"ד (אהלי יוסף יצחק): רשת החינוך של חב"ד מאגדת תחתיה את בתי הספר השונים של חסידות חב"ד ברחבי הארץ. הרשת מציגה תפיסה עולם ברורה ומובהקת של חסידות חב"ד ומרבית התלמידות ברשת גם נמנות על משפחות המשויכות לחסידות.

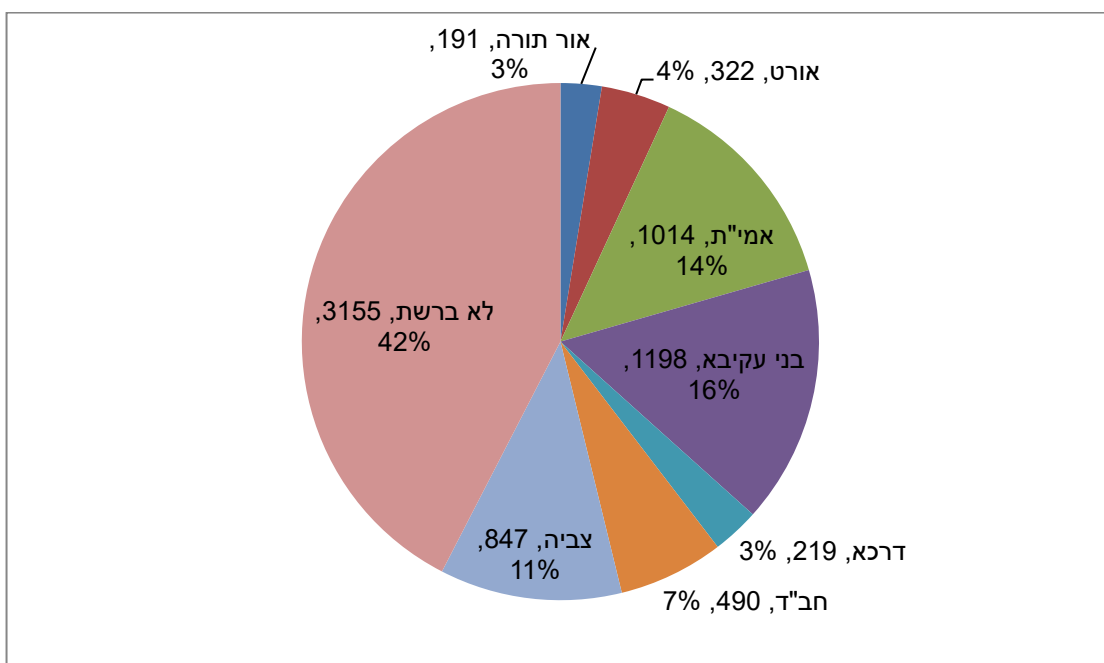
אורט: רשת זו איננה רשת דתית ביסודה אלא היא רשת טכנולוגית-מדעית שיש לה גם בתי ספר דתיים. הפעילות של הרשת בחינוך הממלכתי-דתי ממוקדת בפריפריה הגאוגרפית.

דרכא: בדומה לרשת אורט גם רשת דרכא איננה רשת דתית אלא היא רשת הפונה לכלל המגזרים בישראל. הרשת נוסדה על ידי קרן רש"י וכי"ח אליאנס במטרה "לחזק את בתי הספר בפריפריה הגיאוגרפית בישראל". בהתאם לכך, בתי הספר של הרשת – לרבות בחינוך הממלכתי-דתי – ממוקמים בפריפריה החברתית והגאוגרפית.

אור תורה (סטון): רשת זאת מזוהה במובהק עם תפיסת עולם דתית-ליברלית, ובפרט עם תפיסת העולם של האורתודוקסיה המודרנית בארה"ב. מייסד הרשת ומנהיגה הרוחני הוא הרב שלמה ריסקין, תלמידו של הרב יוסף דב סולובייצ'יק ז"ל מהשיבה אוניברסיטי, והחל משנת 2015 מכהן לצידו כיו"ר עמית הרב דוד סתיו, רב היישוב שוהם ויו"ר ארגון צהר. רשת זו מפעילה מוסדות בירושלים ובגוש עציון בלבד.

בתרשים הבא מוצג שיעור מסיימות התיכון הממוצע בכל אחת מהרשתות בחינוך הממלכתי-דתי בשנים 2011-2014.²²

תרשים מס' 8: שיעור מסיימות התיכון הממוצע בכל אחת מהרשתות בחינוך הממלכתי-דתי בשנים 2011-2014

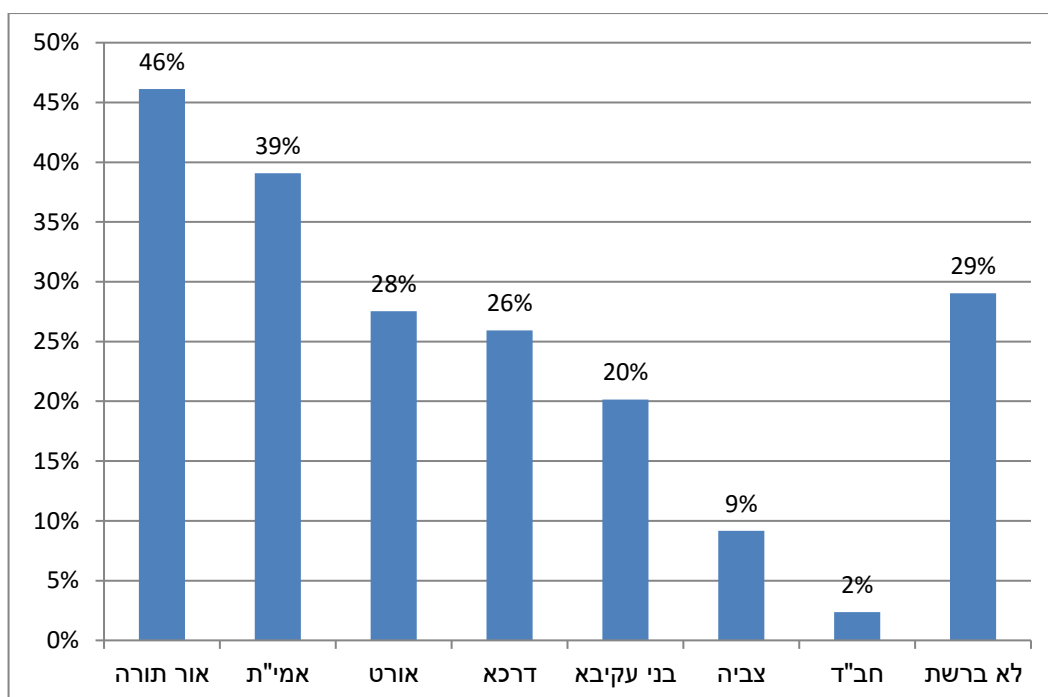


²² ההתייחסות בתרשים זה היא לא לנתוני המדגם אלא לכלל נתוני מסיימות התיכון בחינוך הממלכתי-דתי. במדגם עצמו שיעור התלמידות ברשתות גבוה מעט יותר ועומד על 62% (לעומת 58% בתרשים).

ממצאי התרשים מלמדים כי 58% מתלמידות החינוך הממלכתי-דתי לומדות בבתי ספר השייכים לרשתות. הרשתות הגדולות הן רשת בני עקיבא שבה למדו 16% מבין מסיימות התיכון בחינוך הממלכתי-דתי, רשת אמי"ת המונה 14% מבין מסיימות התיכון בחינוך הממלכתי-דתי ורשת צביה המונה 11% מבין מסיימות התיכון בחינוך הממלכתי-דתי.

בתרשים הבא מוצג שיעור המתגייסות מבין מסיימות התיכון בחינוך הממלכתי-דתי בשנת 2014, בחלוקה לפי רשת חינוך.

תרשים מס' 9: שיעור המתגייסות מבין מסיימות התיכון בחינוך הממלכתי-דתי בשנת 2014, בחלוקה לפי רשת חינוך



ראשית, ניתן לראות כי בכל הרשתות שיעור המתגייסות נמוך מ-50%, כך שהאופציה המועדפת על התלמידות בכל הרשתות היא עדיין השירות הלאומי. גם ברשת אור תורה שבה שיעור המתגייסות הוא גבוה יחסית (46%) שיעור המתנדבות לשירות הלאומי (54%) עדיין גבוה יותר משיעור המתגייסות.

שנית, על פי התרשים נראה שניתן לחלק את תלמידות החינוך הממלכתי-דתי לחמש קבוצות שונות של שיעור גיוס ומאפייני רשתות, באופן דומה לחלוקה שביצענו בפרק הקודם:

1. הקבוצה הדתית-ליברלית: שתי הרשתות שבהן שיעור הגיוס הוא הגבוה ביותר (39%-46%), ובפער משמעותי, הן רשת אור תורה ורשת אמי"ת המאופיינות כאמור בתפיסה דתית ליברלית.

2. הקבוצה הדתית-פריפריאלית: ב"דבוקה" הבאה ניתן לראות את רשתות אורט ודרכא שבהן שיעור גיוס דומה (26%-28%) ושתיהן כאמור רשתות הפועלות בעיקר בפריפריה הגאוגרפית והחברתית של ישראל.

3. קבוצת הזרם המרכזי של הציונות הדתית: הקבוצה הבאה הינה רשת בני עקיבא שבה שיעור גיוס של 20%. כאמור לעיל, רשת זה מאופיינת בציבור רחב ומגוון, ובתפיסה של הזרם המרכזי של הציונות הדתית.

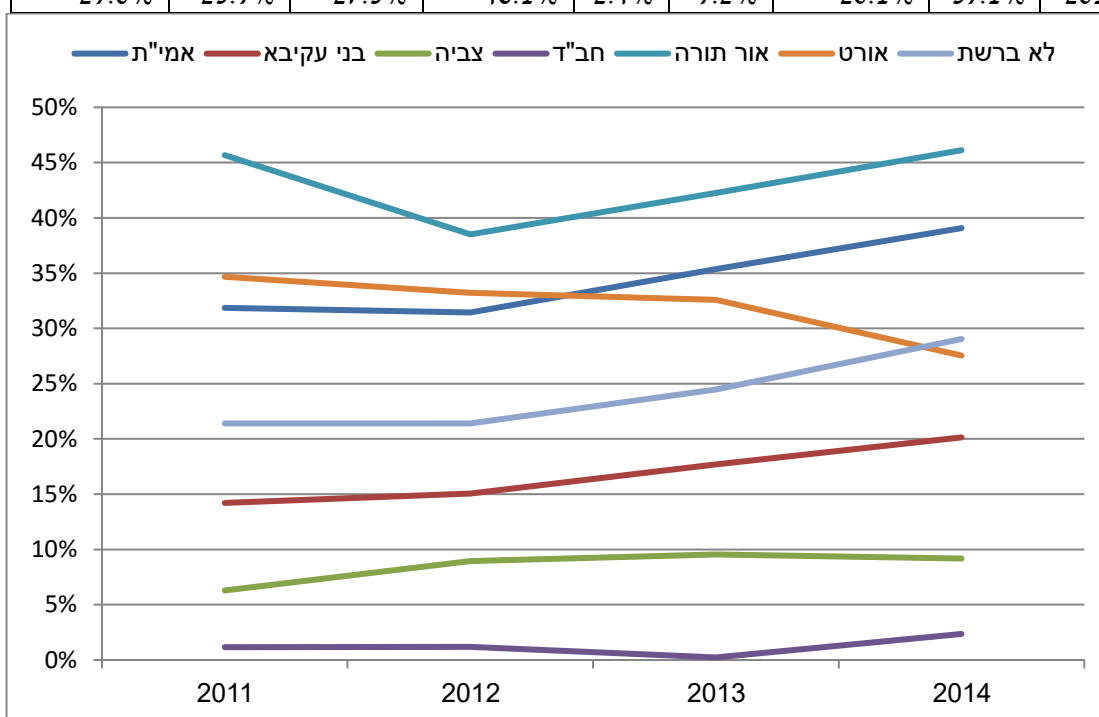
4. הקבוצה החרד"לית: ברשת צביה המייצגת תפיסה הקרובה יותר לכיוון החרד"לי שיעור הגיוס נמוך בפער ניכר ועומד על 9%.

5. הקבוצה החרדית-חב"דניקית: ברשת חב"ד המייצגת תפיסה חרדית חב"דניקית שיעור הגיוס הוא אפסי ועומד על 2% בלבד.

בעוד התרשים הקודם עסק בתמונת המצב העדכנית ביותר, הרי שהתרשים הבא מציג את המגמות לאורך השנים 2011-2014. לאחר התרשים מוצג לוח ובו שיעור מסיימות התיכון בשנת 2014 בבתי ספר ברמה סוציו-אקונומית גבוהה (מדד טיפוח 1-2) בכל אחת מרשתות החינוך.

תרשים מס' 10: שיעור המתגייסות מבין מסיימות התיכון בחינוך הממלכתי-דתי בשנים 2011-2014, בחלוקה לפי רשת חינוך

| לא ברשת | אורט | אור תורה | חב"ד | צביה | בני עקיבא | אמי"ת | |
|---------|-------|----------|------|------|-----------|-------|------|
| 21.4% | 34.7% | 45.7% | 1.2% | 6.3% | 14.2% | 31.9% | 2011 |
| 21.4% | 33.2% | 38.5% | 1.2% | 9.0% | 15.0% | 31.4% | 2012 |
| 24.5% | 32.6% | 42.3% | 0.2% | 9.5% | 17.7% | 35.4% | 2013 |
| 29.0% | 27.5% | 46.1% | 2.4% | 9.2% | 20.1% | 39.1% | 2014 |



²³ ברשת דרכא ניתן לראות תנודתיות גדולה בין השנים. בהקשר זה חשוב לציין שהמדגם על בתי הספר של רשת זו בשנת 2011 שונה מאוד מהמדגם בשנת 2014 בשל כך שבית ספר מרכזי ברשת זו ירד אל מתחת ל-30 תלמידים ולפיכך נגרע מהמדגם בשנת 2014. מכיוון שמדובר ברשת קטנה שיש בה מספר קטן מאוד של בתי ספר, הדבר יוצר תנודתיות גדולה בין השנים ומציג ירידה בשיעור הגיוס שלא בהכרח מבטאת את המציאות.

לוח מס' 4: שיעור מסיימות התיכון בחינוך הממלכתי-דתי בשנת 2014 בבתי ספר בדירוג סוציו-אקונומי גבוה (1-2), בחלוקה לפי רשתות

| מסיימות תיכון | אמי"ת | בני עקיבא | צביה | חב"ד | אור תורה | אורט | דרכא |
|---------------|-------|-----------|-------|------|----------|-------|------|
| 859 | 1,239 | 728 | 486 | 219 | 295 | 189 | |
| 44.9% | 69.1% | 80.2% | 25.7% | 100% | 0% | 24.3% | |

נתוני התרשים מצביעים על מגמות שונות בשיעור המתגייסות בקרב מסיימות התיכון בחינוך הממלכתי-דתי. ניתן לראות ששתי הרשתות בקבוצה הדתית-ליברלית – אמי"ת ואור תורה – לא מציגות מגמה אחידה. בעוד ברשת אמי"ת ניתן לראות עלייה משמעותית בשיעורי הגיוס הרי שברשת אור תורה אין שינוי בשיעור זה. לדעתנו, נראה שהדבר נובע מהבדל מהותי בין שתי הרשתות: רשת אור תורה פועלת באזור ירושלים וגוש עציין בלבד, ואילו רשת אמי"ת כלל לא פועלת באזור זה, אלא ממוקדת יותר באזור המרכז והפריפריה. הדבר גם בא לידי ביטוי בכך שברשת אור תורה כל בתי הספר מדורגים בדירוג סוציו-אקונומי גבוה, בעוד ברשת אמי"ת שיעור התלמידות הלומדות בבתי ספר בדירוג סוציו אקונומי גבוה עומד על 44.9%. נראה שהדבר מלמד – כפי שהראנו גם בפרק הקודם – כי דווקא בקבוצה הדתית-ליברלית בעלת המאפיינים הירושלמים לא היו שינויים משמעותיים ושיעורי הגיוס הגבוהים בה היו קיימים עוד לפני שהתחילה העלייה המשמעותית.

מנגד, גם בקבוצה החרד"לית (רשת צביה) העלייה בשיעור המתגייסות היא מינורית יחסית ולא משמעותית, באופן הדומה לממצאים בפרק הקודם על בתי ספר חרד"ליים בחינוך ההתיישבותי (שלא היו בהכרח מרשת צביה). הדבר בולט במיוחד על רקע העובדה ששיעור גבוה מאוד (80.2%) של תלמידות ברשת צביה בבתי למדו בבתי ספר בדירוג סוציו-אקונומי גבוה שמאופיינים דווקא בעלייה משמעותית בשיעור הגיוס. בקבוצת הרשתות הדתית-פריפריאלית (אורט ודרכא) ניתן אף לראות ירידה בשיעור הגיוס לאורך השנים באופן הדומה לירידה הקלה שראינו בפרק הקודם במחוזות הפריפריה (דרום וצפון).

מלבד רשת אמי"ת הרשת הנוספת שניתן לראות בה עלייה משמעותית בשיעורי הגיוס היא רשת בני עקיבא שהיא כאמור הרשת הגדולה ביותר מבחינת היקף התלמידות. נראה שהדבר מצביע על כך שהעלייה הכללית בשיעורי הגיוס נובעת בעיקר מעליה בקרב הזרם המרכזי של הציונות הדתית וחלק מהקבוצה הדתית-ליברלית, שתי קבוצות המאפיינות את הציבור שאליו התייחסנו בפרק הקודם כאל "הרוב הבורגי הדומם" של החברה הדתית-לאומית.²⁴

²⁴ למעשה, בתרשים מס' 10 ניתן לראות שגם בבתי הספר שאינם פועלים במסגרת רשתות ישנו גידול משמעותי בשיעור המתגייסות. ייתכן שהדבר קשור לכך שמרבית בתי הספר שאינם פועלים תחת רשתות הם בתי ספר "רגילים" שאינם משויכים לתת קבוצה קטנה יותר המבקשת לכוון לעצמה רשת חינוך עם דגשים חינוכיים, כדוגמת חב"ד, ציבור חרד"לי או ציבור דתי-ליברלי. אם הדברים אכן נכונים הרי שהם רק מחזקים את טענתנו במחקר בדבר השינוי המשמעותי המתרחש דווקא בזרם המרכזי של הציונות הדתית. על כל פנים, טענה זו עולה כאן כהשערה בלבד, והיא עדיין נדרשת לבדיקה מעמיקה יותר על בסיס אפיון רציני ורחב של בתי הספר שאינם פועלים תחת רשתות.

נספח: שיעורי הגיוס 2000-2017: סקירת עבודות קודמות

רקע כללי

בעוד מרבית העיסוק בסוגיית גיוס הבנות הדתיות לצבא מתמקד בשינוי בהיקפי הגיוס, מחקר זה עסק כאמור דווקא במאפייני המתגייסות, ושם דגש על השינויים המתרחשים בפרופיל המתגייסות. עם זאת, בנספח זה נבקש לסטות מעט ממטרת המחקר ולעשות סדר בנתונים השונים על היקפי הגיוס של בוגרות החינוך הממלכתי-דתי החל משנת 2000.

סוגיית שיעורי הגיוס של בוגרות החינוך הממלכתי-דתי לא זכתה עד לשנים האחרונות לדיון ציבורי משמעותי ולפיכך היקף המידע הקיים על הנתונים בשנים קודמות – בעיקר בעשור הקודם – הוא קטן ביותר. בנוסף, כפי שנבקש להראות להלן הפרסומים המעטים הקיימים בנושא לא מציגים מידע חד ומדויק ובמקרים רבים הם מבוססים על שיטות חישוב שונות שאינן אחידות, כך שגם באשר לשנים שיש עליהם לכאורה מידע מסודר, פרסומים שונים הציגו נתונים שאינם זהים. בחלק המקרים הפערים הם קטנים יחסית, גם אם לא בהכרח זניחים, אך במקרים אחרים הפערים בין פרסומים שונים הינם גבוהים, ולפיכך יש צורך לנסות לתת הסברים לפערים אלו.

המחקר הראשון של הממ"מ - 2007

למיטב ידיעתנו, הפרסום הראשון המבקש להציג נתונים אודות שיעור המתגייסות מבין בוגרות החינוך הממלכתי-דתי הנו מסמך של מרכז המחקר והמידע של הכנסת (להלן: הממ"מ) שפורסם בפברואר 2007, לרגל יום עיון בנושא "צה"ל והבת הדתית" שנערך בכנסת על ידי יו"ר ועדת החינוך דאז, הרב מיכאל מלכיאור. במסמך הוצגה הטבלה הבאה המבוססת על נתוני אגף משאבי אנוש בצה"ל:²⁵

| שנת גיוס | מספר המתגייסות | מספר בוגרות בתי-הספר התיכוניים בביקוח ממלכתי-דתי | שיעור המתגייסות מקרב הבוגרות באותה שנה |
|----------|----------------|--|--|
| 2000 | 1,694 | 6,840 | 24.8% |
| 2001 | 1,536 | 6,685 | 23.0% |
| 2002 | 1,570 | 6,940 | 22.6% |
| 2003 | 1,606 | 7,171 | 22.4% |
| 2004 | 1,634 | 7,544 | 21.7% |
| 2005 | 1,581 | 7,465 | 21.2% |
| סה"כ | 9,621 | 42,645 | 22.5% |

לכאורה טבלה זו נראית כטבלה המציגה מידע מהימן על שיעור המתגייסות מוך שיעור הבוגרות בשנים 2000-2005, אך למעשה יש במידע המופיע בטבלה כמה בעיות מתודולוגיות:

²⁵ אורלי לוטן ויובל וורגן, שירות בנות דתיות בצה"ל: תמונת מצב ומדיניות מערכת החינוך, הכנסת: מרכז המחקר והמידע, פברואר 2007, עמ' 3.

על אף שהטבלה מתיימרת להציג נתונים על שיעור הבוגרות מכל שנתון הרי שבפועל נראה שהדברים אינם מדויקים. בהערה שהוצמדה לעמודה "שיעור המתגייסות מקרב הבוגרות באותה שנה" נכתב במחקר כך: "חלק מבוגרות בתי-הספר התיכוניים מתגייסות לשירות צבאי לאחר שנת סיום לימודיהן (עקב דחיית שירות או במסגרת מחזור גיוס מאוחר יותר)²⁶ ולכן אינן נכללות בחישוב שיעור המתגייסות באותה שנה".²⁷ הערה זו לא בהירה די הצורך. על פניו נראה שהיא מלמדת שבעמודה "מספר המתגייסות" ההתייחסות היא לגיוס לפי שנה קלנדרית או במלים אחרות: מספר הבנות שלמדו בחינוך הממלכתי-דתי בשנתונים שונים שהתגייסו בשנה קלנדרית ספציפית. אם כך הרי שהטבלה לא מציגה את כמות המתגייסות לעומת כמות מסיימות התיכון בכל שנה. ניתן ללמוד על כך שנתוני הגיוס הם לפי שנה קלנדרית גם מהעובדה שבמחקר עצמו כתוב ש"בשנת 2005 התגייסו לצה"ל 1,581 בוגרות החינוך הממלכתי-דתי", ולא שמתוך בוגרות החינוך הממלכתי-דתי בשנת 2005 התגייסו 1,581 תלמידות. גם העובדה שעל פי כותבי המחקר הטבלה מבוססת על נתונים שונים שהתקבלו ממשרד החינוך ומהצבא מלמדת שהיא אינה נשענת על אותו בסיס נתונים אחיד שמודד את כמות המתגייסות מתוך כמות הבוגרות.

מכיוון שלא מעט מסיימות תיכון לא מתגייסות בשנה הקלנדרית שלאחר סיום התיכון (עד דצמבר) – אם בשל גיוס בחודש מרץ מלכתחילה, אם בשל דחיית גיוס, ואם בשל לימודים במדרשה או מכינה קדם-צבאית, הרי שהנתונים שהוצגו בטבלה רחוקים מלהיות מדויקים. הצגת הנתונים לאורך שנים רבות יכולה אולי למנוע הטיות מסוג זה, אך במקרים שבהם ישנם שינויים משמעותיים בכמות הבוגרות, הדבר עדיין בעייתי. הדבר נכון במיוחד לשנות הקצה של הטבלה: למשל, לגבי שנת 2000, ששיעורי הגיוס בה גבוהים יותר מבשאר השנים, ייתכן שהדבר נובע מכמות בוגרות גבוהה בחינוך הממלכתי-דתי בשנת 1999 שהתגייסו למעשה בשנת 2000. לצערנו, היקף הבוגרות בשנת 1999 איננו מופיע בנתוני מערכת "במבט רחב" של משרד החינוך או במחקר של הממ"מ.

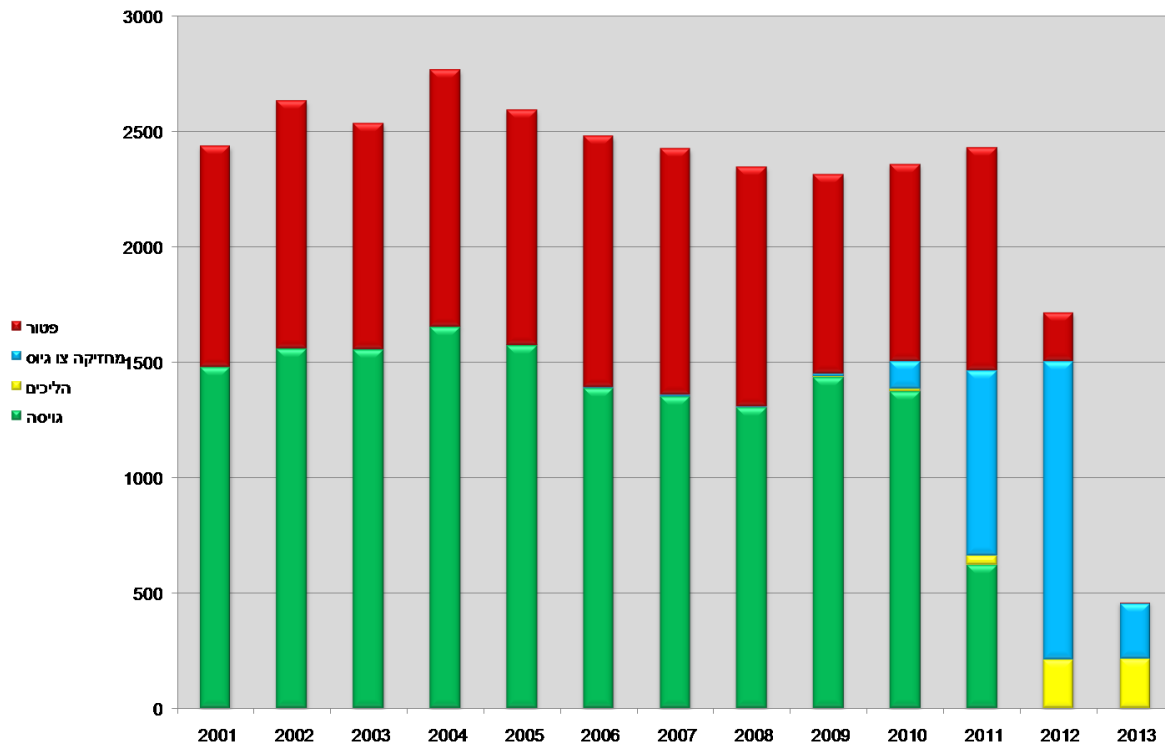
בנוסף, הנתונים שמוצגים בטבלה באשר להיקף הבוגרות לא תואמים את הנתונים המופיעים במערכת "במבט רחב" של משרד החינוך על השנים הללו. במרבית השנים נתוני מערכת "במבט רחב" מצביעים על מספר בוגרות גבוה יותר מאשר בנתונים שהוצגו על ידי הממ"מ. בשנת 2002 הפער הוא גבוה יחסית ועומד על 300 תלמידים נוספים לפי מערכת "במבט רחב". הדבר כמובן משפיע על שיעורי הגיוס, אם כי ההשפעה איננה דרמטית. בחישוב נתונים אלו הרי שמלבד שנת 2000, ביתר השנים 2001-2005 שיעור הגיוס יציב יחסית ועומד על בין 21.4% ל-22.6% מתגייסות, אם כי כאמור לא מדובר בשיעור הגיוס מתוך כמות הבוגרות בשנתון.

²⁶ הסוגריים במקור.

²⁷ שם, שם.

מחקר נאמני תורה ועבודה – 2012

מקור המידע הבא באשר לשיעורי הגיוס הוא מענה שקיבלנו מיחידות דובר צה"ל באוגוסט 2012 לבקשת חופש מידע בנושא שהגשנו במסגרת מחקר רוחב שערכנו על החינוך הממלכתי-דתי. המענה של צה"ל כלל את התרשים הבא, תחת הכותרת "מלש"ביות ממ"ד שביצעו צו ראשון":



גם נתוני תרשים זה אינם ברורים די הצורך. הנתונים הכלליים בתרשים מתייחסים להיקף המלש"ביות (מועמדות לשירות ביטחון) שמתייצבות לצו ראשון.²⁸ ככל הנראה, כל עמודה מתייחסת להיקף הבנות שעתידות היו להתגייס בכל אחת מהשנים על פי שנת הלידה שלהם²⁹ אם כי הדברים לא ברורים די הצורך. אם הדברים אכן נכונים הרי שהנתונים (המועטים) בתרשים על שנת 2013 מתייחסים להיקף התלמידות שהספיקו להתייצב לצו ראשון עד אוגוסט 2012, מבין ילידות 1995, שהיו עתידות להתגייס בשנת 2013.

לצערנו, צה"ל העביר את הנתונים באופן שלא מאפשר לראות את המספר המדויק של מתגייסות בכל שנתון. עם זאת, במבט על הגרף ניתן לראות שבמרבית השנים כמות המתגייסות בשנים 2005-2001 על פי מקור זה נמוכה במעט מכמות המתגייסות בנתונים שפורסמו על ידי הממ"מ. כך למשל, בשנת 2001 כמות המתגייסות על פי דובר צה"ל עומדת על מעט פחות מ-1,500 (בקיורב: כ-1,475) ואילו לפי נתוני הממ"מ כמות המתגייסות בשנה זו עמדה על 1,536. עם זאת, הפערים אינם

²⁸ תלמידות החינוך הממלכתי-דתי יכולות להוציא פטור מגיוס עוד בטרם הצו הראשון, אך יש להן אפשרות להתייצב לצו הראשון ולהוציא פטור לאחר מכן. התרשים מלמד שבעשור הקודם כאלף בנות בכל שנתון אכן התייצבו לצו הראשון, אך בסופו של דבר בחרו שלא להתגייס.
²⁹ צה"ל מחשב את נתוני המלש"ביות שלו בצורה כזו. ראו להלן בהתייחסות למחקר השני של הממ"מ.

משמעותיים והם מסתכמים בקירוב בהורדה של כאחוז אחד – ואף למטה מכך – משיעור המתגייסות בשנים אלו.

באשר לשנים 2005-2011 מציג התרשים של דובר צה"ל מגמה מעניינת. בעוד בשנת 2005 התגייסו בקירוב כ-1550 בוגרות החינוך הממלכתי-דתי הרי שבשנת 2006 המספר עומד על כ-1,400, ובשנת 2008 הוא מגיע לשפל של כ-1,300. לאחר מכן בשנת 2009 ניתן לראות עלייה בשיעור המתגייסות, ובשנים 2010-2011 התייצבות על כ-1,500 מתגייסות מכל שנתון. על פי נתוני מערכת "במבט רחב" לאורך השנים הנזכרות מספר בוגרות החינוך הממלכתי-דתי היה יציב למדי וברוב השנים הוא נע סביב 7,400. כך, בשנת 2005 עמד מספר הבוגרות על 7,403, בשנת 2008 על 7,352 ובשנת 2011 על 7,484. אם נבקש לתרגם זאת לאחוזים הרי שניתן לומר ששיעור הגיוס עמד בשנת 2005 בקירוב על 21%, בשנת 2008 הוא הגיע לשפל של כ-17.7%, ובשנת 2011 הוא עלה לחזרה ל-20%. במחקרנו הקודם בנושא שיערנו שהירידה המשמעותית בשיעור המתגייסות לאחר שנת 2005 קשורה בירידה במוטיבציה לגיוס בקרב בנות החברה הדתית-לאומית בשל ביצוע תכנית ההתנתקות בשנה זו.³⁰ ירידה זו נמשכה על לשנת 2008, אך נראה כי לאחר שהסערה שכחה המגמה "תוקנה" ושיעור המתגייסות חזר בקירוב לשיעורו בטרם הירידה.

המחקר השני של הממ"מ - 2017

מקור המידע הבא על שיעורי הגיוס של בוגרות החינוך הממלכתי-דתי לצבא מופיע במחקר שפרסם בנושא הממ"מ במאי 2017 לבקשתו של חבר הכנסת אלעזר שטרן. מסמך זה מתייחס גם הוא למלש"ביות (מועמדות לשירות ביטחון), ולכן הוא מתייחס לנתוני הגיוס של בוגרות החינוך הממלכתי-דתי ילידות 1993-1996, נתונים שאמורים להיות קרובים מאוד לנתוני הגיוס של מסיימות התיכון בחינוך הממלכתי-דתי בשנים 2011-2014. הנתונים אינם חופפים בדיוק לנתוני מסיימות התיכון בשנים אלו מכיוון שישנן תלמידות שקופצות או נשארות שנתון בגן או בבית הספר. הממ"מ בדק את שיעורי הגיוס על פי נתוני משרד הביטחון על בוגרות שלא קיבלו פטור מגיוס. אלו הם הנתונים שהוצגו במסמך זה:³¹

| שנת לידה | מספר בוגרות | מספר מתגייסות | שיעור המתגייסות |
|----------|-------------|---------------|-----------------|
| 1993 | 7,360 | 1,560 | 21.2% |
| 1994 | 7,369 | 1,606 | 21.8% |
| 1995 | 7,440 | 1,853 | 24.9% |
| 1996 | 7,693 | 2,008 | 26.1% |

ישנה שנה אחת שבה הנתונים אמורים להיות חופפים בין נתוני מחקר זה ובין נתוני דובר צה"ל מהמחקר הקודם: ילידות שנת 1993. למעשה, בנתונים של הממ"מ ניתן לראות ששיעור המתגייסות בשנתון זה הוא 21.2% ואילו בנתונים של דובר צה"ל שיעור המתגייסות היה נמוך במעט ועמד על 20%, פער קטן יחסית. על כל פנים, בנתוני מחקר זה של הממ"מ ניתן לראות גידול משמעותי, בעיקר

³⁰ פינקלשטיין (לעיל הערה 10), עמ' 39.

³¹ אבגר (לעיל הערה 11), עמ' 2.

החל מבוגרות שנתון 1994 (שנת 2012), כך ששיעור המתגייסות מגיע בסופו של דבר בקרב ילידות 1996 ל-26.1%, ובמספרים אבסולוטיים עובר את רף 2,000 המתגייסות.

פרסומי דובר צה"ל בתקשורת: 2014-2017

לסיום נספח זה נבקש להתייחס בקצרה לנתונים שצה"ל מעביר החל משנת 2014 לכתבות המתפרסמות בתקשורת. הטבלה הבאה מרכזת את הנתונים שפורסמו בשנים האחרונות במגוון רחב של כלי תקשורת, על בסיס נתונים שהעביר דובר צה"ל:³²

| 2017 | 2016 | 2015 | 2014 | 2013 | 2012 | 2011 | 2010 | |
|-------|-------|-------|-------|-------|-------|-------|------|---------------|
| 2,700 | 2,499 | 2,159 | 1,830 | 1,616 | 1,503 | 1,062 | 935 | מספר מתגייסות |

על בסיס נתונים אלו יש שביקשו לדבר על שילוש של מספר הבנות הדתיות בצה"ל בין שנת 2010 לשנת 2017. למעשה, יש מספר בעיות עם הנתונים הללו. ראשית, נתוני השנים 2010 ו-2011 נראים נמוכים מאוד ואינם מסתדרים עם הנתונים שהצגנו לעיל מהמחקר של הממ"מ ומהנתונים שדובר צה"ל העביר לנו ב-2012. הממ"מ בעצמו הצביע על הפער התמוה בנתונים. למעשה, כפי שהוכיח בבירור העיתונאי קלמן ליבסקינד בינואר 2018 נתוני הגיוס הללו על השנים 2010-2011 מקורם בטעות פנים-צה"לית ואין להסתמך עליהם.³³

באשר לנתוני השנים 2012 והלאה הרי שבניגוד למחקר שלנו ולמחקרים של הממ"מ, הנתונים שצה"ל מפרסם כיום לתקשורת לא מנסים אפילו להראות את שיעור המתגייסות מכל שנתון גיוס אלא הם מסתפקים במספר האבסולוטי שלהם בכל שנה קלנדרית, מה שמקשה על מעקב מדוד ומבוקר, הן בשל הגידול בהיקף מסיימות התיכון לאורך השנים והן בשל הגידול המשמעותי בדחיית שירות בנות בשל לימודים במכינות קדם צבאיות ומדרשות. כמו כן, כפי שהראה הממ"מ, נתוני צה"ל לא נמדדו באופן אחיד לאורך השנים, ובמהלך השנים נוספו לנתוני בוגרות החינוך הממלכתי-דתי גם בוגרות החינוך הממלכתי שהזדהו כדתיות וכן בוגרות החינוך החרדי שהתגייסו, כך שיש קושי להשוות את הנתונים בין שנים קודמות – שבהן חושבו כדתיות רק בוגרות החינוך הממלכתי-דתי - ובין שנים מאוחרות יותר.³⁴ עם זאת, סביר להניח שהעלייה שמציגים נתוני צה"ל בשנים הקלנדריות 2015-2017 משקפת עלייה כלשהי בשיעור המתגייסות גם לאחר שנתון 2014/ילידות 1996, אם כי קשה לאמוד את גודל העלייה בשל הבעיות המתודולוגיות שהוזכרו לעיל.

סיכום

נספח זה מראה שיש לבחון היטב את הנתונים השונים המפורסמים על שיעור המתגייסות בוגרות החינוך הממלכתי-דתי לצבא, מכיוון שהפרסומים אינם אחידים וחלק מהנתונים שמוצגים בהם אינם מדויקים. עם זאת, נראה שניתן לשרטט תמונה כללית של המגמה: לאחר ירידה מסוימת בשיעורי הגיוס בתחילת העשור הקודם בין שנת 2000 לשנת 2001 (שבהיעדר נתוני שנות התשעים

³² ראו למשל בכתבות הבאות: 'שיא בגיוס בנות דתיות לצה"ל', ערוץ 7, 26.12.2017; אמיר בוחבוט, 'ירידה במוטיבציה לקרב', גולני הכי מבוקשת. נתוני צה"ל לשנה החולפת', וואלה, 16.11.2016; יוסי יהושע, 'למרות הרבנים: שיא במספר הדתיות בצה"ל', ידיעות אחרונות, 29.1.2014.

³³ קלמן ליבסקינד, 'כך חגג צה"ל גידול מטאורי שלא היה במספר הדתיות המתגייסות', מעריב, 26.1.2018.

³⁴ אבגר (לעיל הערה 31), עמ' 4. מתשובת צה"ל לממ"מ לא ברור לגמרי מתי שונתה שיטת הספירה.

קשה לעמוד על היקפה ומשמעותה), הרי שבשנים 2001-2005 ישנה יציבות מסוימת סביב שיעור גיוס של בין 21% ל-22%. בעקבות תכנית ההתנתקות המתרחשת בשנת 2005 מתחילה ירידה הדרגתית בשיעור המתגייסות שמגיע בקרב בוגרות שנתון 2008 לשיעור של כ-17.5%. לאחר מכן עד לשנת 2011 המגמה מתוקנת וחוזרת לשיעור גיוס של כ-20%-21%. בשלב הבא, בין בוגרות שנתון 2011 לבוגרות שנתון 2014, מתבצע גידול נוסף המביא את שיעור המתגייסות בקרב בוגרות שנתון 2014 ל-26%. ככל הנראה גם לאחר שנתון 2014 המשיכה מגמת הגידול, אם כי על בסיס המידע הקיים כיום, קשה להצביע על היקפה המדויק של מגמה זו כשיעור של בוגרות החינוך הממלכתי-דתי.