

חלק א'

ההפרדה המגדרית בחמ"ד היסודי: השלכות חברתיות
ותוצאות חינוכיות

מבוא – חלק א'

בשלושת העשורים האחרונים אנו עדים לשינויים מרחיקי לכת בחמ"ד, עם התחזקות הזרם ה'תורני' בחינוך היסודי. אחד מהדגלים המרכזיים של החינוך ה'תורני' הוא הפרדת הלימודים בחינוך הפורמאלי היסודי בין בנים ובנות, זאת על רקע המציאות בה בנים ובנות לומדים בכיתות מעורבות בממ"דים הרגילים. נתונים שפרסמה תנועת "נאמני תורה ועבודה" בעבר מלמדים כי בשני העשורים האחרונים ישנה מגמה של גידול והרחבה של ההפרדה המגדרית בחינוך היסודי בחמ"ד, וכיום ישנם יותר תלמידים הלומדים בכיתות נפרדות מאשר בכיתות מעורבות בחינוך היסודי.¹

הדיונים סביב התרחבות החינוך ה'תורני' הנפרד נעים סביב מספר מוקדים:

← **אידיאולוגי-דתי:** האם ההלכה מחייבת הפרדה מגדרית בחינוך בגילאים צעירים, ובכלל? האם הפרדה הרמטית בין המינים לא פוגעת ביכולת ההתמודדות של הצעירים עם אתגרי המציאות? האם יש לחתור להפריד כמה שיותר בין המינים, בחינוך הפורמאלי, בתנועות הנוער, במקומות הבילוי ובעתיד בקהילה ובתעסוקה, או שמא יש להנהיג חברה מעורבת וצנועה לכתחילה?

← **חברתי:** האם החינוך ה'תורני' הנפרד מסנן תלמידים על רקע דתי או חברתי כבר בקבלה לכיתה א'? האם החינוך ה'תורני' והנפרד שומר על רמת אינטגרציה גבוהה כמו החמ"ד בכללותו? מהן ההשלכות החברתיות של התרחבות החינוך ה'תורני' הנפרד בחמ"ד?

← **חינוכי-הישגי:** האם החינוך ה'תורני' הנפרד מצליח להגיע להישגים לימודיים גבוהים יותר מאשר החינוך המעורב? האם ההפרדה המגדרית בחינוך היסודי משפרת את האווירה בכיתה, את רמת האלימות ואת ההישגים הלימודיים של התלמידים? מהן השלכות ההפרדה על הישגי הבנים והמעורבות שלהם באירועי אלימות ומהן השלכותיה על הישגי הבנות והמעורבות שלהן באירועי אלימות?

לא מעט דיו נשפך במסגרת הדיונים על נושאים אלו. עם זאת, עד כה כמעט ולא פורסמו נתונים המתייחסים לסוגיות אלו.² סדרת מחקרים שערכנו בשנתיים האחרונות, על בסיס נתוני המיצ"ב לשנים תש"ע-תשע"ג, מבקשים להרחיב את הידע והנתונים בעיקר בשני נושאים: ההשלכות החברתיות של ההפרדה המגדרית והתוצאות החינוכיות שלה. בנושאים אלו, בשונה מהסוגיה האידיאולוגית-דתית, ישנה הסיבות מכרעת לנתונים ולשיקוף המצב בשטח. אנו מאמינים שפרסום הנתונים בנושאים אלו יעשיר את השיח הציבורי בנושא, וכן עשוי לסייע להורים העומדים לפני ההחלטה האישית והמורכבת בנוגע לבחירת בית ספר עבור ילדיהם.

¹ אריאל פינקלשטיין, **החינוך הממלכתי-דתי – תמונת מצב, מגמות והישגים - חלק ב'**, הוצאת נאמני תורה ועבודה, תשע"ד.

² לאחרונה פרסם בנק ישראל מחקר מקיף אודות ההפרדה המגדרית בחמ"ד היסודי שהתייחס לחלק מסוגיות אלו, כמו גם לסוגיות חשובות נוספות. ראה: צבי שיר, **הפרדה מגדרית בכתי ספר יסודיים ממלכתיים-דתיים**, בנק ישראל, דצמבר 2014. מחקר זה פורסם במקביל לעבודתנו על המחקרים בנושא ואנו נתייחס אליו במקומות הרלוונטיים.

בפרסום הקודם (תשע"ד), הצגנו את הנתונים שאסף ועיבד עמית המחקר אריאל פינקלשטיין על התפתחות ההפרדה המגדרית בחינוך היסודי ועל הקשר שבין הפרדה מגדרית והאקלים הבית ספרי. בפרסום הנוכחי, נרחיב את היריעה ונציג נתונים מפורטים המתייחסים לקליטת אוכלוסיות חלשות ולאינטגרציה בבתי ספר מעורבים ונפרדים, להישגים הלימודיים בבתי ספר מעורבים ונפרדים ולהיבטים הנוגעים לאקלים הבית ספרי בחינוך המעורב והנפרד.

הפרק הראשון מציג בקצרה מגמות מרכזיות הנוגעות להיקף ההפרדה המגדרית בחמ"ד היסודי, כרקע לדיון על ההשלכות החברתיות והתוצאות החינוכיות של ההפרדה.

הפרק שני עורך השוואה בין בתי ספר מעורבים ונפרדים בקליטת תלמידים מרקע סוציו-אקונומי נמוך וברמת האינטגרציה החברתית, וכך מציע ניתוח בסיסי להסברת ההבדלים בין בתי הספר.

הפרק השלישי בוחן את ההישגים הלימודיים בארבעת מקצועות המיצ"ב – מתמטיקה, מדעים, עברית ואנגלית – בבתי ספר מעורבים ונפרדים, תוך התייחסות לרקע הסוציו-אקונומי של התלמידים ולמגדר. כמו כן, נציג בפרק זה השוואה בין תלמידי החינוך המעורב והנפרד, בחשיבות שהם מייחסים ללימוד כל אחד מהמקצועות עליהם נבחנו במיצ"ב.

הפרק הרביעי בוחן את האקלים הבית ספרי בבתי ספר מעורבים ונפרדים, תוך התייחסות לרקע הסוציו-אקונומי של התלמידים ולמגדר.

לפרקים אלו נקדים הסבר על **בניית מסד הנתונים והמתודולוגיה**.

תודתי נתונה ליעל אפלבויס על הסיוע באיסוף ועיבוד הנתונים עבור המחקרים המוצגים בפרק זה, ולאריאל פינקלשטיין, עמית מחקר בתחום החינוך בתנועת "נאמני תורה ועבודה", על הייעוץ וההערות המקצועיות מהשלב הראשונים של העבודה על המחקרים ועד לפרסומם בחוברת זו.

מסד הנתונים והמתודולוגיה – חלק א'

מסד הנתונים למחקר מתבסס על עבודת איסוף ועיבוד של צוות המחקר של "תנועת נאמני תורה ועבודה" לנתוני המיצ"ב הבית-ספריים לשנים תשע"ב ותשע"ג (2012-2013). נתונים אלו מפורסמים לציבור על-ידי הרשות הארצית למדידה והערכה בחינוך (ראמ"ה) באתר משרד החינוך.

בכל שנה נבחנו במבחני המיצ"ב הארציים החיצוניים כמחצית מבתי הספר בארץ – כמחצית מהם בשפת אם ומתמטיקה והיתר באנגלית ומדעים. במתמטיקה, אנגלית ומדעים נבחנו תלמידי כיתות ה' וח', ובשפת אם נבחנו תלמידי כיתות ב', ה' וח'. בשל העובדה שישנו קשר הדוק בין רמה סוציו-אקונומית לבין הישגים לימודיים, בדו"חות שמפרסם משרד החינוך הוא מבחין בין תלמידים מרקע סוציו-אקונומי נמוך, תלמידים מרקע סוציו-אקונומי בינוני ותלמידים מרקע סוציו-אקונומי גבוה. בדו"חות הבית ספריים המסכמים מצוין בכל מבחן כמה תלמידים מכל רמה סוציו-אקונומית נבחנו בכל בית ספר. בנוסף למבחני ההישגים, תלמידי כיתות ה'-ו' בבתי הספר המשתתפים במיצ"ב מתבקשים לענות גם על סדרה רחבה של שאלות הנוגעות לאקלים ולסביבה הפדגוגית של בית הספר.

בשנים תשע"ב-תשע"ג השתתפו במבחני המיצ"ב החיצוניים כ-400 בתי ספר יסודיים בחמ"ד, המהווים למעלה מ-90% מבתי הספר היסודיים בחמ"ד.³ לצורך המחקר נאספו מדו"חות המיצ"ב הבית-ספריים של בתי הספר בחמ"ד הנתונים הבאים:

← כמות הנבחים בבית הספר במתמטיקה או באנגלית בכיתה ה', לפי רמה סוציו-אקונומית (נמוכה, בינונית, גבוהה)

← הציון הממוצע של תלמידי כיתות ה' בכל בית ספר בשני המקצועות בהם נבחנו התלמידים, ופירוט של הציונים לפי הרמה הסוציו-אקונומית של התלמידים (נמוכה, בינונית, גבוהה)

← שיעורי המדווחים מכיתות ה' בכל בית ספר כי חשוב להם ללמוד את מקצועות המיצ"ב עליהם נבחנו

← שיעורי המדווחים מכיתות ה'-ו' בשאלוני האקלים בכל בית ספר בנוגע ל: תחושה כללית חיובית כלפי בית הספר, יחסים חיוביים בין התלמידים לחבריהם בכיתה, התנהגות נאותה של התלמידים בכיתה, מעורבות באירועי אלימות, היפגעות מקללות והיעדר תחושת מוגנות של התלמידים

מתוך כ-400 בתי הספר היסודיים בחמ"ד שנבחנו במיצ"ב ישנם מספר בתי ספר שלא פורסמו לגביהם כלל נתונים או שפורסמו לגביהם נתונים חלקיים, וזאת ממספר סיבות, למשל: כמות קטנה של תלמידים שביצעה את המבחן או פגיעה בטוהר הבחינות. בסך הכל, נאספו נתוני הנבחים במתמטיקה ובעברית ב-204 בתי ספר, במדעים ב-174 בתי ספר ובאנגלית ב-170 בתי ספר, וכן נתוני המשיבים לשאלוני האקלים ב-380 בתי ספר. כלומר, הנתונים שנאספו על הפרופיל הסוציו-אקונומי של בתי הספר ועל תשובות התלמידים לשאלוני האקלים מתייחסים

³ בנוגע לשאר בתי הספר לא נמצאו נתוני מיצ"ב לשנים תשע"ב-תשע"ג, לרוב כי הם לא נבחנו בשנים אלו (למשל, בתי ספר חדשים בהם אין כיתות גבוהות).

לרוב המוחלט של בתי הספר היסודיים בחמ"ד (כ-90%), ואילו הנתונים שנאספו על ציוני התלמידים כוללים בכל מקצוע כמחצית מבתי הספר היסודיים בחמ"ד. להערכתנו, ניתן לראות בנתוני בתי הספר הללו מדגם מייצג של החמ"ד היסודי.

לאחר איסוף הנתונים מדו"חות המיצ"ב הבית ספריים, חולקו כלל בתי הספר במסד הנתונים לשמונה קטגוריות, המבטאות סוגים שונים של הפרדה ועירוב מבוססי מגדר, זאת בהתאם למודל שפיתח אריאל פינקלשטיין⁴:

- (1) **רק בנים**: בתי ספר לבנים בלבד
- (2) **רק בנות**: בתי ספר לבנות בלבד
- (3) **כיתות נפרדות**: בתי ספר מעורבים שבהם כל הכיתות נפרדות
- (4) **מתחלף**: בתי ספר מעורבים, שבהם הכיתות הנמוכות מעורבות והכיתות הגבוהות נפרדות (לרוב ההפרדה היא החל מכיתה ד' או מכיתה ה')
- (5) **מעורב**: בתי ספר מעורבים שבהם כל הכיתות מעורבות
- (6) **"הפרדה צומחת"**: בתי ספר מעורבים, שבהם הכיתות הנמוכות נפרדות והכיתות הגבוהות מעורבות
- (7) **משולב**: בתי ספר מעורבים, שבהם בכל שכבת גיל חלק מהכיתות מעורבות וחלק מהן נפרדות
- (8) **ללא אפיון**: בתי ספר מעורבים שבהם חלק מהכיתות מעורבות וחלק מהן נפרדות ללא כל סדר קוהרנטי

כך התקבל מסד הנתונים המאפשר לבחון את הקשר שבין הפרדה מגדרית לבין קליטת אוכלוסיות משכבות חלשות, רמת אינטגרציה חברתית, הישגים לימודיים, תפיסת חשיבות לימודי החול ואקלים בית ספרי.

לאור הקושי לסווג ולעבד את הנתונים המתייחסים לשלוש הקטגוריות המשניות ("הפרדה צומחת", "משולב" ו"ללא אפיון"), התמקדנו לכל אורך סדרת המחקרים (למעט במקרים בהם התייחסנו לכלל החמ"ד היסודי כמקשה אחת) אך ורק בחמש הקטגוריות העיקריות הכוללות כ-93% מבתי הספר: "רק בנים", "רק בנות", "כיתות נפרדות", "מתחלף" ו"מעורב". למעשה, התלמידים בחמש הקטגוריות הנ"ל לומדים בשלוש שיטות שונות של הפרדה ועירוב מבוססי מגדר: הפרדה מגדרית מוסדית ("רק בנים" ו"רק בנות"), הפרדה מגדרית כיתתית ("כיתות נפרדות" ו"מתחלף"⁵) וללא הפרדה מגדרית כלל ("מעורב"). לצורך מיקוד המבט בהבדלים שבין הממ"דים הרגילים לבין בתי הספר ה'תורניים' קובצו חמש הקטגוריות הנ"ל לעת הצורך לשתי קבוצות עיקריות: בתי ספר נפרדים ("רק בנים", "רק בנות" ו"כיתות נפרדות") ובתי ספר מעורבים ("מתחלף" ו"מעורב"). חלוקה זו מבוססת על ההערכה כי אף על פי שבבתי הספר בקטגוריה "מתחלף" לומדים תלמידי הכיתות הגבוהות באופן נפרד הם אינם שייכים על פי רוב לזרם החינוך ה'תורני', ואילו בתי הספר בקטגוריה "כיתות נפרדות" משתייכים לרוב לזרם חינוכי זה אף שהמוסד בכללותו מעורב מבחינה מגדרית.

⁴ אריאל פינקלשטיין, **החינוך הממלכתי-דתי – תמונת מצב, מגמות והישגים - חלק ב'**, הוצאת נאמני תורה ועבודה, תשע"ד. לצורך המיון לקטגוריות השונות, 'כיתה נפרדת' הוגדרה באופן פשוט ככיתה בה כל התלמידים משתייכים לאותו המגדר. כמו כן, התייחסנו לכיתות בהן כל התלמידים משתייכים לאותו המגדר להוציא תלמיד אחד כ'כיתות נפרדות', בתנאי שבכיתה לומדים עשרה תלמידים לפחות, מתוך הנחה שמדובר בטעות בנתונים הגולמיים. יתר הכיתות הוגדרו כ'כיתות מעורבות'.

⁵ ברוב המוחלט של בתי הספר בקטגוריה "מתחלף" לומדים התלמידים לפחות מכיתה ה' בכיתות נפרדות.

כמו כן, לאור העובדה כי מטרת השוואת בתי הספר לפי משתנה ההפרדה המגדרית היא למעשה לבחון את ההבדלים בין זרם החינוך 'התורני' לחמ"ד הרגיל, לקחנו בחשבון את העובדה כי חלק מסויים מבתי הספר הנפרדים (וכן חלק קטן מאוד מבתי הספר המעורבים) משתייכים למעשה למוסדות חסידות חב"ד. לפיכך, ערכנו בדיקות לבחון האם השמטה של בתי הספר המשתייכים לחב"ד משפיעה על המגמות המוצגות לפניכם, והערנו בגוף הטקסט ובהערות שוליים במקומות בהם יש לכך השפעה הראויה לציון.⁶

⁶ הזיהוי של בתי הספר המזוהים עם חב"ד מתבסס על הערכות המחבר המסתמכות על השם הרשמי של מוסדות הלימוד בלבד. לפיכך, נמנענו מלהציג נתונים המתייחסים באופן ישיר למוסדות חב"ד או להשמטה שלהם והסתפקנו בהערות נקודתיות במקומות בהם היה צורך בכך (בפועל, הערות מעין אלו נדרשו רק בפרק השלישי: הפרדה מגדרית והישגים הלימודיים בחמ"ד היסודי).

פרק ראשון: הפרדה מגדרית בחמ"ד היסודי – מגמות מרכזיות

1. ההפרדה לפי כיתות בבתי ספר יסודיים: 2000-2015

בחמש עשרה השנים האחרונות חלה עלייה עקבית בשיעור התלמידים הלומדים בכיתות נפרדות בחמ"ד היסודי (כיתות א'-ו'). כפי שניתן לראות בלוח מס' 1, במהלך תקופה זו גדל מספר התלמידים הלומדים בכיתות נפרדות מ-41,761 ל-74,590, ובמקביל פחת מספר התלמידים הלומדים בכיתות מעורבות מ-55,536 ל-46,766. כתוצאה מכך, עלה שיעור הלומדים בכיתות נפרדות מ-43% ל-61%.

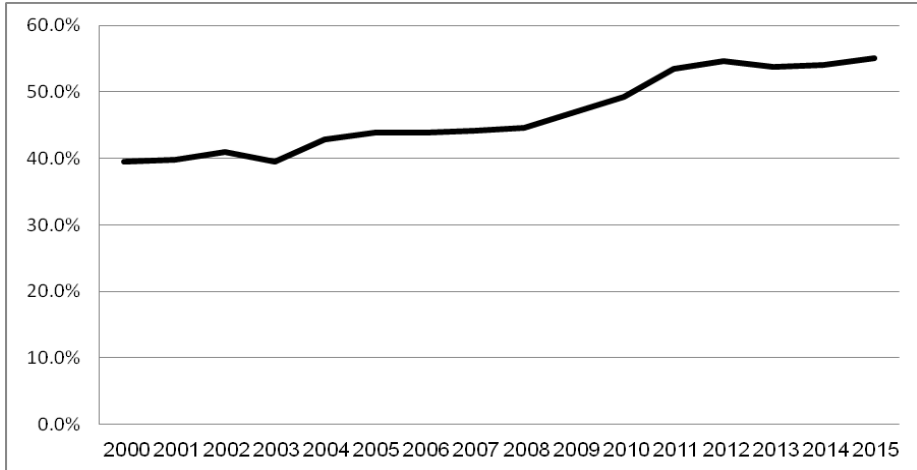
לוח מס' 1: תלמידים בחמ"ד היסודי, לפי הפרדה מגדרית בכיתות, 2000-2015

2015		2000		
אחוז	כמות תלמידים	אחוז	כמות תלמידים	
61%	74,590	43%	41,761	כיתות נפרדות
39%	46,766	57%	55,536	כיתות מעורבות

נתונים אלו מתייחסים, כאמור, לכלל תלמידי החינוך היסודי בחמ"ד. על מנת לעמוד ביתר דיוק על המגמות העכשוויות הנוגעות להיקף ההפרדה המגדרית בחמ"ד, נבחן עתה את השינויים בשיעור תלמידי כיתות א' הלומדים בכיתות נפרדות (ראה תרשים מס' 1). הנתונים מלמדים כי במהלך השנים 2000-2015 עלה שיעור תלמידי כיתות א' הלומדים בכיתות נפרדות מ-40% ל-55%.⁷ עיקר הגידול התרחש בין השנים 2004-2011, ואילו בשנים האחרונות ישנה מגמה של עלייה מזערית בשיעור הלומדים בכיתות נפרדות.

⁷ הסיבה שלאורך השנים שיעור תלמידי כיתות א' בחמ"ד הלומדים בכיתות נפרדות נמוך משיעור הלומדים בכיתות נפרדות בכלל החמ"ד היסודי היא בעיקר בשל כך שישנם בתי ספר בהם הכיתות הנמוכות מעורבות והגבוהות נפרדות ("מתחלף").

תרשים מס' 1: שיעור תלמידי כיתות א' הלומדים בכיתות נפרדות בחמ"ד, 2000-2015



2. הפרדה לפי מוסדות לימוד בבתי ספר יסודיים: 2000-2015

כפי שהוסבר במבוא המתודולוגי, לא כל הלומדים בכיתות נפרדות משתייכים לחינוך ה'תורני' ולא כל הלומדים במוסדות חינוך מעורבים אינם משתייכים אליו. כך, מוסדות מעורבים בהם כל הכיתות נפרדות משתייכים לרוב לחינוך ה'תורני', ואילו בתי ספר בהם רק תלמידי הכיתות הגבוהות לומדים באופן נפרד לרוב אינם משתייכים אליו. לפיכך, ישנה חשיבות להציג נתונים הבוחנים את השינויים בהיקף הלומדים במוסדות נפרדים, כלומר בבתי ספר נפרדים באופן מוסדי או בבתי ספר מעורבים בהם כל הכיתות נפרדות. נתונים אלו מוצגים בלוח מס' 2:⁸

לוח מס' 2: תלמידים בחמ"ד היסודי, לפי סוג הפרדה מגדרית של בית הספר, 2000-2015

2015		2000		
אחוז	כמות תלמידים	אחוז	כמות תלמידים	
51%	62,276	33%	31,977	מוסדות נפרדים
49%	59,080	67%	65,320	מוסדות מעורבים

ניתן לראות בלוח כי כיום שיעור התלמידים הלומדים במוסדות נפרדים גבוה במקצת משיעור הלומדים במוסדות מעורבים. עם זאת, בדומה לנתונים שהוצגו מקודם ברמת הכיתות, ניתן לראות מגמה ברורה של גידול בשיעור הלומדים במוסדות נפרדים, משליש מהתלמידים בשנת 2000 למחצית מהתלמידים בשנת 2015.

⁸ באופן חריג, לצורך הנוחות התייחסנו בלוחות מס' 2 ו-3 לכל התלמידים שאינם לומדים במוסדות נפרדים כמי שלומדים במוסדות מעורבים.

במחקר שערך בנק ישראל אודות ההפרדה המגדרית בחמ"ד היסודי נמצא כי מספר האחים והאחיות של תלמידים בחינוך הנפרד גבוה משל תלמידים בחינוך המעורב. כך, לפי נתוני השנים 2001 ו-2010, לתלמידי כיתות א' הלומדים בשכבה נפרדת לחלוטין (כל התלמידים בשכבה מאותו המין) 3.37 אחים ואחיות בממוצע, לתלמידי כיתות א' הלומדים בשכבה מעורבת בכיתות נפרדות 2.7 אחים ואחיות בממוצע, ואילו לתלמידי כיתות א' הלומדים בכיתות מעורבות 2.26 אחים ואחיות בממוצע.⁹ כלומר: למשפחות השולחות את ילדיהן לחינוך נפרד יותר ילדים מאשר למשפחות שילדיהן לומדים בחינוך המעורב. להערכתנו, נתון זה עשוי להסביר חלק מסויים מהגידול בשיעור התלמידים הלומדים בחינוך הנפרד עם השנים, אך הוא אינו יכול להסביר את כל השינוי המשמעותי שנצפה.

השינויים הנרחבים בהיקף הלומדים במוסדות נפרדים בין השנים 2000-2015 מזמינים בדיקת עומק פרטנית של השינויים באופי המוסדות הממלכתיים-דתיים היסודיים. לוח מס' 3 מציג מטריצה המשווה בין הסטאטוס של מוסדות החמ"ד היסודיים בשנת 2000 ובשנת 2015.

לוח מס' 3: מטריצת מוסדות ממלכתיים-דתיים יסודיים, לפי סוג הפרדה מגדרית של בית הספר, 2000-2015

מוסדות שאינם פועלים (2015)	מוסדות מעורבים (2015)	מוסדות נפרדים (2015)	
11	5	108	מוסדות נפרדים (2000)
35	174	49	מוסדות מעורבים (2000)
-	34	52	מוסדות שאינם פועלים (2000)

הנתונים המוצגים בלוח מלמדים כי 49 מוסדות שפעלו בשנת 2000 כמוסדות מעורבים הפכו למוסדות נפרדים עד לשנת 2015 (כ-19%), ומנגד, רק 5 מוסדות שפעלו בשנת 2000 כמוסדות נפרדים הפכו למעורבים במהלך התקופה (כ-4%). כמו כן, 35 מוסדות מעורבים שפעלו בשנת 2000 נסגרו עד לשנת 2015 (כ-14%), לעומת 11 מוסדות נפרדים (כ-9%). בתקופה זו גם נפתחו 34 מוסדות מעורבים ו-52 מוסדות נפרדים. כלומר: במהלך השנים 2000-2015 יותר מוסדות הפכו ממעורבים לנפרדים מאשר להפך, יותר מוסדות מעורבים מאשר נפרדים נסגרו ויותר מוסדות נפרדים חדשים קמו מאשר מוסדות מעורבים.

⁹ צבי שיר, הפרדה מגדרית בבתי ספר יסודיים ממלכתיים-דתיים, בנק ישראל, דצמבר 2014.

פרק שני: הפרדה מגדרית וקליטת אוכלוסיות חלשות בחמ"ד היסודי

1. הקדמה

באופן מסורתי, החמ"ד קולט שיעור גבוה של אוכלוסיות משכבות סוציו-אקונומיות נמוכות. לפי מחקרים שנערכו לאורך השנים נמצא כי הרקע סוציו-אקונומי של תלמידי החמ"ד נמוך באופן משמעותי מהרקע הסוציו-אקונומי של התלמידים בחינוך הממלכתי במגזר היהודי.¹⁰ כך, לפי השנתון הסטטיסטי לישראל משנת 1983, נמצא כי בכ-55% מבתי הספר של החמ"ד למעלה ממחצית התלמידים הוגדרו 'טעוני טיפוח', ואילו בחינוך הממלכתי רק בכ-11% מבתי הספר נמצא שיעור כזה של תלמידים הנופלים תחת קטגוריה זו.¹¹ בדומה לכך, עיבוד של דו"חות המיצ"ב המערכתיים לשנים תשע"ב-תשע"ג מלמד כי שיעור התלמידים מרקע סוציו-אקונומי נמוך בכלל מוסדות החמ"ד היסודיים גבוה בכ-50% משיעורם בכלל מוסדות החינוך הממלכתי היהודי היסודיים: כ-16.5% מתלמידי החמ"ד הינם מרקע סוציו-אקונומי נמוך, זאת לעומת כ-11% מתלמידי החינוך הממלכתי במגזר היהודי.¹²

לאורך השנים נשמעת ביקורת רבה על כך שהדימוי של החמ"ד, כמי שקולט לתוכו שיעורים גבוהים של אוכלוסיות חלשות ומאופיין באינטגרציה חברתית גבוהה, אינו נכון ביחס לבתי ספר 'תורניים' נפרדים רבים, שאינם קולטים היקפים משמעותיים של תלמידים מרקע סוציו-אקונומי נמוך. ביקורת מעין זו הופנתה למוסדות 'נעם' בראשית דרכם, ומופנית כיום לממ"דים 'תורניים', ובמיוחד לתלמודי התורה הציוניים.¹³

בפרק זה נציג נתונים שיאפשרו לבחון את הטענות המופנות כלפי בתי הספר ה'תורניים' הפועלים במסגרת החמ"ד היסודי, באמצעות השוואה של הפרופיל הבית ספרי ורמת האינטגרציה של בתי ספר מעורבים ונפרדים בחמ"ד. עיקר הפרק מתמקד בהצגה מפורטת של הנתונים אודות ההבדלים בנושאים אלו בין החינוך המעורב והנפרד, ובסופו נעסוק מעט בניתוח ובפרשנות של הנתונים.

¹⁰ אריאל פינקלשטיין, **החינוך הממלכתי-דתי – תמונת מצב, מגמות והישגים**, הוצאת נאמני תורה ועבודה, תשע"ב.

¹¹ הלשכה המרכזית לסטטיסטיקה, **השנתון הסטטיסטי לישראל 1983**, לוח כב' 22/ ע' 662.

¹² ע"פ נתוני התפלגות הרקע החברתי-כלכלי של נבחנים בכיתות ה' באנגלית ובמתמטיקה בשנים תשע"ב-תשע"ג. יודגש כי נתונים אלו מתייחסים לשיעור התלמידים מרקע נמוך בפיקוח החמ"ד לעומת שיעורם בפיקוח הממלכתי במגזר היהודי, ולא לשיעור הממוצע של תלמידים מרקע נמוך בבתי ספר בחמ"ד לעומת שיעורם הממוצע בבתי ספר בחינוך הממלכתי במגזר היהודי. לעומת זאת, כל הנתונים המוצגים בהמשך הפרק בנוגע להבדלים בין בתי ספר בחמ"ד מתייחסים למדד של שיעור ממוצע התלמידים מרקע נמוך בסוגי בתי ספר שונים בחמ"ד, שהינו אדיש לגודל מוסדות הלימוד ומתייחס באופן שווה לבתי ספר קטנים וגדולים.

¹³ לתלמודי התורה הציוניים יוחד חלק ב' של חיבור זה. **בפרק השישי: מאפיינים מרכזיים של תלמודי התורה הציוניים** נתייחס לקליטת אוכלוסיות חלשות ולרמת האינטגרציה במוסדות אלו.

2. מדידת הרקע הסוציו-אקונומי של התלמידים

מדידת הרקע הסוציו-אקונומי של התלמידים בפרק זה ובפרקים הבאים מתבססת על נתוני משרד החינוך. המשרד מודד את הרקע הסוציו-אקונומי של התלמידים באמצעות "מדד שטראוס", על פיו מחולקים כלל תלמידי מערכת החינוך לעשירונים בהתאם לרקע הסוציו-אקונומי שלהם. חלוקה זו מתבססת על שקלול של משתנים אישיים של התלמיד ושל משתנים המחושבים ברמת בית הספר, ולכן הוא מכונה 'מדד חצי אישי'. מרכיבי המדד מסוכמים בלוח מס' 4:

לוח מס' 4: מרכיבי "מדד שטראוס" של משרד החינוך לחלוקה לעשירוני טיפוח

משקל	המשתנה	סוג המשתנה
40%	השכלת ההורים	אישי
20%	ארץ לידה ועלייה מארצות מצוקה	
20%	הכנסה ברוטו לנפש	בית ספרי
20%	פריפריאליות	

בדו"חות המיצ"ב קובצו התלמידים בעשירוני הטיפוח לשלוש קבוצות עיקריות, בהם עשינו שימוש לאורך כל הקובץ:

רמה נמוכה: עשירונים 8-10

רמה בינונית: עשירונים 4-7

רמה גבוהה: עשירונים 1-3

3. הפרדה מגדרית והתפלגות סוציו-אקונומית של התלמידים בבית הספר

ניתוח הקשר בין הפרדה מגדרית לקליטת אוכלוסיות מרקע סוציו-אקונומי נמוך מעלה כי ישנם פערים גדולים בקליטת אוכלוסיות חלשות בין בתי ספר מעורבים ובתי ספר נפרדים.¹⁴ בלוחות מס' 5 ו-6 מוצגים נתונים אודות הרקע הסוציו-אקונומי של תלמידים בחמ"ד, לפי סוג ההפרדה המגדרית. בלוח מס' 5 מוצגים הנתונים המתייחסים לחמש הקטגוריות העיקריות על פי הן מוינו בתי הספר, ובלוח מס' 6 אוגדו הנתונים לשתי הקבוצות המרכזיות: בתי ספר נפרדים ("רק בנים", "רק בנות" ו"כיתות נפרדות") ובתי ספר מעורבים ("מתחלף" ו"מעורב").

¹⁴ מסקנה זו עולה גם מהנתונים שהובאו במחקר של בנק ישראל על ההפרדה המגדרית בחמ"ד, ראה: צבי שיר, הפרדה מגדרית בבתי ספר יסודיים ממלכתיים-דתיים, בנק ישראל, דצמבר 2014.

לוח מס' 5: התפלגות סוציו-אקונומית של תלמידים בבתי ספר יסודיים בהמ"ד, לפי סוג הפרדה מגדרית, ע"פ נתוני הנבחנים בכיתות ה' בבחינות המיצ"ב לשנים תשע"ב-תשע"ג (מפורט)

מערוב	מתחלף	כיתות נפרדות	בתי ספר לבנות	בתי ספר לבנים	
129	34	81	54	51	כמות בתי ספר
30%	16%	16%	12%	13%	ממוצע תלמידים מרקע חברתי-כלכלי נמוך
47%	39%	45%	52%	49%	ממוצע תלמידים מרקע חברתי-כלכלי בינוני
23%	45%	39%	35%	38%	ממוצע תלמידים מרקע חברתי-כלכלי גבוה

לוח מס' 6: התפלגות סוציו-אקונומית של תלמידים בבתי ספר יסודיים בהמ"ד, לפי סוג הפרדה מגדרית, ע"פ נתוני הנבחנים בכיתות ה' בבחינות המיצ"ב לשנים תשע"ב-תשע"ג (מצומצם)

בתי ספר מעורבים	בתי ספר נפרדים	
163	186	כמות בתי ספר בקטגוריה
27%	14%	ממוצע תלמידים מרקע חברתי-כלכלי נמוך
45%	48%	ממוצע תלמידים מרקע חברתי-כלכלי בינוני
28%	38%	ממוצע תלמידים מרקע חברתי-כלכלי גבוה

ניתן לראות בלוחות כי שיעור התלמידים הממוצע מרקע סוציו-אקונומי נמוך בבתי ספר מעורבים הוא כפול בקירוב משיעורם בבתי ספר נפרדים, מה שמלמד על פערים גדולים ביותר בקליטת אוכלוסיות חלשות בין בתי ספר מעורבים לבתי ספר נפרדים. בלוח מס' 5 ניתן לראות כי עיקר הפער הוא בין בתי ספר בהם כל הכיתות מעורבות ("מעורב") לבין בתי ספר נפרדים, ואילו בבתי ספר בהם הכיתות הנמוכות מעורבות והגבוהות נפרדות ("מתחלף") שיעור קליטת האוכלוסיות החלשות דומה לשיעור שנמצא בבתי ספר נפרדים.

4. הפרדה מגדרית ואינטגרציה

נתוני ההתפלגות הסוציו-אקונומית של תלמידים בבתי ספר בקטגוריות ההפרדה השונות מלמדים כיצד נראית שכבה ממוצעת בכל קטגוריה וכיצד היא מתחלקת בין תלמידים מרקע סוציו-אקונומי נמוך, תלמידים מרקע סוציו-אקונומי בינוני ותלמידים מרקע סוציו-אקונומי גבוה. עם זאת, נתונים אלו לא יכולים לתת תמונה מספקת ביחס לרמת האינטגרציה המתקיימת בכל קטגוריה של בתי ספר. לכאורה, אפשרי מצב בו שיעור ממוצע גבוה של תלמידים מרמה סוציו-אקונומית נמוכה הוא תוצאה של תמהיל הכולל ריבוי בתי ספר עם ריכוז גבוה מאוד של

תלמידים משכבות חלשות ומיעוט בתי ספר עם ריכוז נמוך מאוד של תלמידים משכבות חלשות, כאשר בפועל במרבית בתי ספר כמעט ולא מתקיימת אינטגרציה בין תלמידים משכבות חברתיות שונות. לפיכך, על מנת לבדוק את רמת האינטגרציה המתקיימת בכל קטגוריית הפרדה השתמשנו במדד מקובל לבדיקת הטרוגניות של אוכלוסייה, המשמש לרוב לבדיקת הטרוגניות אתנית של אוכלוסיות.¹⁵

בהקשר בו אנו עוסקים, המדד הנזכר לעיל בוחן את ההסתברות לכך שבשליפה אקראית של שני תלמידים בשכבה נקבל שני תלמידים מקבוצות סוציו-אקונומיות שונות.¹⁶ אפשר גם לנסח זאת כך: המדד מלמד אותנו מה הסיכוי לכך ששני תלמידים בבית ספר שנפגשים באקראי במסדרון יהיו משכבות חברתיות שונות. מאחר ואנו מעוניינים לבדוק את רמת האינטגרציה בין תלמידים משכבות חברתיות חזקות לבין תלמידים משכבות חברתיות חלשות, איגדנו לצורך העניין את התלמידים מרקע סוציו-אקונומי בינוני עם התלמידים מרקע סוציו-אקונומי גבוה, כך שהמדד בוחן למעשה את מידת ההטרוגניות המתקיימת בבית הספר בין תלמידים מרקע סוציו-אקונומי נמוך לתלמידים מרקע סוציו-אקונומי בינוני וגבוה. לכל בית ספר במסד הנתונים חושב המדד, ובהתאם לכך חושב המדד הממוצע והחציוני ביחס לכל אחת מקטגוריות ההפרדה. הממצאים מסוכמים בלוח מס' 7.

לוח מס' 7: מדד הטרוגניות סוציו-אקונומית של בתי ספר יסודיים בחמ"ד, לפי סוג הפרדה מגדרית, ע"פ נתוני הנבחנים בכיתות ה' בבחינות המיצ"ב בשנים תשע"ב-תשע"ג

קטגוריה	ממוצע מדד הטרוגניות סוציו-אקונומית	חציון מדד הטרוגניות סוציו-אקונומית
בתי ספר לבנים	0.16	0.12
בתי ספר לבנות	0.17	0.15
כיתות נפרדות	0.19	0.14
מתחלף	0.17	0.06
מעורב	0.26	0.29
בתי ספר נפרדים	0.17	0.13
בתי ספר מעורבים	0.24	0.26
כלל החמ"ד	0.21	0.19

ניתן לראות בלוח כי בבתי הספר המעורבים - להוציא את בתי הספר בהן הכיתות הנמוכות מעורבות והגבוהות נפרדות ("מתחלף") - רמת ההטרוגניות הסוציו-אקונומית הממוצעת, היינו רמת האינטגרציה, גבוהה מאשר בבתי הספר הנפרדים. למעשה, לפי הממצאים שבלוח ההסתברות לכך שבשליפה אקראית של שני תלמידים בשכבה בבית ספר מעורב ממוצע נקבל שני תלמידים מקבוצות סוציו-אקונומיות שונות גבוהה פי 1.4 מההסתברות לכך בבית ספר

¹⁵ ראה למשל: Joshua C. Hall & Peter T. Leeson, **Racial fractionalization and school performance**, American Journal of Economics and Sociology, 69(2), 2010, 736-758.

¹⁶ הנוסחה לחישוב המדד כאשר האוכלוסייה מורכבת משתי קבוצות בלבד הינה:

$$\text{Fractionalization} = 1 - \sum_0 X^2 + (1-0.X)^2$$
 X מבטא את אחוז הנמנים על אחת מהקבוצות (אוכלוסייה).

נפרד ממוצע. ובמילים אחרות: בממוצע, הסיכוי לכך ששני תלמידים בבית ספר שנפגשים באקראי במסדרון יהיו משכבות חברתיות שונות הוא $1/4$ בקירוב בבתי ספר מעורבים ו- $1/6$ בקירוב בבתי ספר נפרדים.

העמודה השלישית בלוח מציגה את החציון של מדד ההטרוגניות בכל אחת מהקטגוריות. החציון הינו מדד מרכזי, השווה לערך שמחצית מהנתונים קטנים ממנו ומחצית מהנתונים גדולים ממנו. בשונה מהממוצע, החציון פחות רגיש למקרים חריגים, ובזה יתרונו. ניתן לראות בלוח כי במרבית הקטגוריות החציון אינו רחוק מאוד מהממוצע, מה שנותן משנה תוקף לממצאים. היוצאת מן הכלל היא הקטגוריה של בתי ספר בהם הכיתות הנמוכות מעורבות והגבוהות נפרדות ("מתחלף"), שם החציון נמוך בהרבה מהממוצע והוא אף קרוב לאפס, מה שמלמד על כך שקרוב למחצית מבתי הספר בקטגוריה הם הומוגניים לחלוטין. בדיקה פרטנית מלמדת כי בכל המקרים הללו מדובר בבתי ספר שבהם כל התלמידים הינם מרקע סוציו-אקונומי בינוני או גבוה.

5. האם הדמוגרפיה יכולה להסביר את ההבדלים בקליטת אוכלוסיות חלשות?

ממצאי המחקר שפורטו לעיל מלמדים כי בתי ספר מעורבים קולטים יותר אוכלוסיות משכבות חלשות וכן הינם יותר אינטגרטיביים מבתי ספר נפרדים. באופן ספציפי יותר, ראינו חלוקה בתוך בתי הספר המעורבים בין בתי ספר בהם כל הכיתות מעורבות ("מעורב") לבין בתי ספר בהם הכיתות הנמוכות מעורבות והגבוהות נפרדות ("מתחלף"), כאשר, למעשה, הממצאים של האחרונים דומים לאלו של בתי הספר הנפרדים.

דיו רב נשפך סביב השאלה מדוע שיעור התלמידים מרקע סוציו-אקונומי נמוך ורמת האינטגרציה בבתי הספר הנפרדים נמוכים באופן משמעותי מאשר בבתי הספר המעורבים. אחת מהאפשרויות שעולות לעיתים היא שבתי הספר הנפרדים ממוקמים באזורים חזקים יותר, ולכן, באופן טבעי, הם קולטים פחות אוכלוסיות חלשות ויותר אוכלוסיות חזקות. על מנת לבחון אפשרות זו ערכנו השוואה בין שני מדדים סוציו-אקונומיים שחושבו עבור כל אחד מבתי הספר במסד הנתונים:

מדד לפי תלמיד: מדד סוציו-אקונומי בית ספרי הבנוי כממוצע משקולל של הרמה הסוציו-אקונומית של התלמידים¹⁷

מדד לפי רשות מקומית: מדד סוציו-אקונומי בית ספרי המבוסס על האשכול הסוציו-אקונומי של הרשות המקומית בה שוכן בית הספר, על פי החלוקה לאשכולות סוציו-אקונומיים של הלשכה המרכזית לסטטיסטיקה¹⁸

¹⁷ לצורך בניית המדד הוגדר כי: 1 = רמה סוציו-אקונומית נמוכה, 2 = רמה סוציו-אקונומית בינונית, 3 = רמה סוציו-אקונומית גבוהה.

¹⁸ הלשכה המרכזית לסטטיסטיקה דירגה את כלל הרשויות המקומיות בישראל מבחינה סוציו-אקונומית וחילקה אותם ל-10 אשכולות סוציו-אקונומיים ע"פ נתוני מפקד האוכלוסין האחרון (2008). ראה: שלמה יצחקי, יולנדה גולן ואביעד טור-סיני, **דירוג רשויות – על פי מדד חברתי כלכלי**, הוצאת הלשכה המרכזית לסטטיסטיקה, אוגוסט 2013.

בלוחות מס' 8 ו-9 ניתן לראות את פירוט המדדים הסוציו-אקונומיים הממוצעים של בתי הספר היסודיים בחמ"ד לפי קטגוריות ההפרדה השונות. בלוח מס' 8 מוצגות חמש הקטגוריות המרכזיות, ובלוח מס' 9 אוגדו הקטגוריות לשתי קבוצות: בתי ספר נפרדים ("רק בנים", "רק בנות", "כיתות נפרדות") ובתי ספר מעורבים ("מעורב", "מתחלף").

לוח מס' 8: מדדים סוציו-אקונומיים של בתי הספר היסודיים בחמ"ד, לפי סוג הפרדה מגדרית, ע"פ נתוני הנבחנים בכיתות ה' בבחינות המיצ"ב בשנים תשע"ב-תשע"ג והחלוקה לאשכולות סוציו-אקונומיים של הלשכה המרכזית לסטטיסטיקה (מפורט)

ממורב	מתחלף	כיתות נפרדות	בתי ספר לבנות	בתי ספר לבנים	
1.93	2.29	2.24	2.23	2.25	ממוצע מדד סוציו-אקונומי בית ספרי – מדד לפי תלמיד
5.55	5.97	5.04	4.70	4.75	ממוצע מדד סוציו-אקונומי בית ספרי – מדד לפי רשות מקומית

לוח מס' 9: מדדים סוציו-אקונומיים של בתי הספר היסודיים בחמ"ד, לפי סוג הפרדה מגדרית, ע"פ נתוני הנבחנים בכיתות ה' בבחינות המיצ"ב בשנים תשע"ב-תשע"ג והחלוקה לאשכולות סוציו-אקונומיים של הלשכה המרכזית לסטטיסטיקה (מצומצם)

בתי ספר מעורבים	בתי ספר נפרדים	
2.01	2.24	ממוצע מדד סוציו-אקונומי בית ספרי – מדד לפי תלמיד
5.64	4.86	ממוצע מדד סוציו-אקונומי בית ספרי – מדד לפי רשות מקומית

ניתן לראות בלוח מס' 9 כי שני המדדים הסוציו-אקונומיים אינם עולים בקנה אחד – במדד לפי תלמיד, הממוצע גבוה יותר בקרב המוסדות הנפרדים, ומנגד, במדד לפי רשות מקומית, הממוצע גבוה יותר בקרב המוסדות המעורבים. כלומר: הפרופיל הסוציו-אקונומי של תלמידי המוסדות הנפרדים גבוה מאשר של תלמידי המוסדות המעורבים, אך הם ממוקמים, באופן יחסי, ברשויות מקומיות חלשות יותר מבחינה סוציו-אקונומית. ממצא זה מלמד כי נראה שלא ניתן לטעון כי הפערים בקליטת אוכלוסיות חלשות בין בתי ספר נפרדים לבתי ספר מעורבים נובעים מכך שבתי הספר הנפרדים ממוקמים באזורים גיאוגרפיים חזקים ומבוססים יותר מאשר בתי הספר המעורבים.

לעומת זאת, נראה שהלוחות הללו יכולים להסביר את הרמות הנמוכות של אינטגרציה וקליטת אוכלוסיות חלשות בבתי ספר בהם הכיתות הנמוכות מעורבות והגבוהות נפרדות ("מתחלף"). במקרה של בתי הספר הללו, שני המדדים הסוציו-אקונומיים עולים בקנה אחד – הם הכי גבוהים מבין כל הקטגוריות – מה שעשוי ללמד על כך שהסיבה לכך שבתי ספר בהם הכיתות

הנמוכות מעורבות והגבוהות נפרדות ("מתחלף") קולטים שיעור נמוך של אוכלוסיות חלשות היא שרבים מבתי הספר בקטגוריה זו ממוקמים באזורים בהם מתגוררת אוכלוסייה חזקה ומבוססת יחסית.

שתי הטענות האחרונות מקבלות חיזוק מהשוואת המתאם בין המדדים בין בתי הספר בכל אחת מקטגוריות הפרדה השונות. מקדם המתאם של פירסון (r) הוא מדד מקובל לבחינת קשר לינארי בין משתנים רציפים. ערכי המתאם יכולים לנוע בין (-1) ל- (1) , והם מספקים שני פריטי מידע:

כיוון הקשר: ערכים חיוביים מלמדים על קשר חיובי בין המשתנים, ואילו ערכים שליליים מלמדים על קשר שלילי (קשר הפוך) בין המשתנים

עוצמת הקשר: ככל שהערכים קרובים יותר ל- (-1) או ל- (1) כך עוצמת הקשר בין המשתנים חזקה יותר. במדעי החברה מקובל להחשיב מתאם הגבוה מ- 0.4 (או נמוך מ- 0.4) כמתאם חזק

בלוח מס' 10 מוצג מקדם המתאם של פירסון לקשר בין המדד הסוציו-אקונומי הבית ספרי לפי תלמיד לבין המדד הסוציו-אקונומי הבית ספרי לפי רשות מקומית לכל אחת מחמש קטגוריות ההפרדה המרכזיות, וכן לקבוצת בתי הספר הנפרדים ("רק בנים", "רק בנות", "כיתות נפרדות"), לקבוצת בתי הספר המעורבים ("מעורב", "מתחלף") ולכלל החמ"ד.

לוח מס' 10: מקדם המתאם של פירסון בין המדד הסוציו-אקונומי של בתי הספר לפי תלמיד ובין המדד הסוציו-אקונומי של בתי ספר לפי רשות מקומית, לפי סוג הפרדה מגדרית, על פי נתוני הנבחנים בכיתות ה' בבחינות המיצ"ב בשנים תשע"ב-תשע"ג והחלוקה לאשכולות סוציו-אקונומיים של הלשכה המרכזית לסטטיסטיקה

קטגוריה	מקדם המתאם של פירסון
בתי ספר לבנים	0.06
בתי ספר לבנות	0.19
כיתות נפרדות	0.29
מתחלף	0.58
מעורב	0.55
בתי ספר נפרדים	0.19
בתי ספר מעורבים	0.57
כלל החמ"ד	0.32

ניתן לראות בלוח כי בעוד לבתי הספר המעורבים – ובכלל זה לבתי הספר בהם הכיתות הנמוכות מעורבות והגבוהות נפרדות ("מתחלף") – מקדם מתאם פירסון גבוה (0.57), הרי שלבתי הספר הנפרדים מקדם מתאם פירסון נמוך (0.19). משמעות הדברים היא שבנוגע לבתי הספר המעורבים קיים קשר חזק ביותר בין המדד הסוציו-אקונומי הבית ספרי לפי רשות מקומית לבין המדד הסוציו-אקונומי הבית ספרי לפי תלמיד, מה שאין כן בבתי הספר הנפרדים. ובמילים אחרות: בנוגע לבתי ספר מעורבים, ככל שבתי הספר ממוקמים ברשות מקומית

המשתייכת לאשכול סוציו-אקונומי גבוה יותר, כך הם קולטים תלמידים מרקע סוציו-אקונומי גבוה יותר, ולהפך. לעומת זאת, בכל הנוגע לבתי הספר הנפרדים הקשר הנ"ל מתקיים באופן חלקי ביותר ולא ניתן להצביע על זיקה חזקה בין האשכול הסוציו-אקונומי של הרשות המקומית בה שוכן בית הספר לבין ההרכב הסוציו-אקונומי של התלמידים בבית הספר. על פניו, ממצא זה מלמד כי בעוד אוכלוסיית התלמידים בבתי הספר המעורבים משקפת את הרכב האוכלוסייה ברשויות המקומיות בהם בתי הספר הללו ממוקמים, הרי שבתי הספר הנפרדים הם פעמים רבות מעין 'שמורות טבע' באזורים בהם הם פועלים. נראה שאף מבלי לנתח את הגורמים שהביאו לכך, עניין זה צריך להדליק נורה אדומה לראשי הציבור הדתי ומנהיגיו, למנהל החמ"ד ולכל מי שלוקח חלק בהובלת החינוך ה'תורני' הנפרד.

6. מדוע בתי ספר נפרדים קולטים פחות אוכלוסיות חלשות מבתי ספר מעורבים?

המחקרים הקיימים והנתונים הזמינים אינם מאפשרים לקבוע באופן כמותני את הסיבות לכך שבתי הספר הנפרדים מקיימים רמה נמוכה יותר של אינטגרציה וקולטים שיעור נמוך יותר של תלמידים מאוכלוסיות חלשות מאשר בתי הספר המעורבים. עם זאת, שלילת האפשרות להסביר ממצאים אלו בכך שבתי הספר הנפרדים ממוקמים באזורים גיאוגרפיים מבוססים יותר וחזקים יותר מבחינה סוציו-אקונומית, מלמדת כי הרכב התלמידים במוסדות חינוך אלו הוא תוצאה של בחירה אנושית ואיננו תוצאה של נסיבות דמוגרפיות. במסגרת ניתוח זה, נראה שניתן להצביע על מספר סיבות אפשריות, שאינן מוציאות זו את זו, לכך שבתי הספר הנפרדים קולטים שיעור נמוך יותר של אוכלוסיות חלשות:

- ← קיומו של מתאם מסוים בין רמה סוציו-אקונומית לדרישה להפרדה מגדרית ולתגבור תורני, במסגרתו הביקוש לחינוך 'תורני' ונפרד בקרב הורים מבוססים בציונות הדתית גבוה מהביקוש לסוג חינוך זה בקרב הורים משכבות חלשות¹⁹
- ← בחלק מבתי הספר הנפרדים וה'תורניים' נדרשים ההורים לשלם תשלומי הורים גבוהים שמשפחות משכבות חלשות לא מסוגלות לעמוד בהם, והן מעדיפות לשלוח את ילדיהם למסגרות חינוך בהן נדרשים מהן תשלומי הורים נמוכים יותר
- ← לעיתים מתקיימים בבתי ספר נפרדים ו'תורניים' תהליכי מיון וסינון גלויים או סמויים של תלמידים, המביאים לכך שפחות תלמידים משכבות חלשות נכנסים בשעריהם

¹⁹ יש לציין שנראה שהביקוש הגבוה (יחסית) לחינוך 'תורני' ונפרד בקרב השכבות החזקות בציונות הדתית איננו רק גורם לכך שבתי הספר הנפרדים קולטים יותר אוכלוסיות חזקות ופחות אוכלוסיות חלשות, אלא הוא גם נובע בחלקו מכך שישנם הורים במעמד סוציו-אקונומי גבוה המעדיפים את החינוך ה'תורני' והנפרד בשל העובדה שהוא פחות אינטגרטיבי וקולט פחות תלמידים משכבות חלשות.

פרק שלישי: הפרדה מגדרית והישגים לימודיים בחמ"ד היסודי

1. הקדמה

אחד ממדדי התוצאה המרכזיים לבחינת ההצלחות החינוכיות של מוסדות חינוך פורמאליים, לצד מדדים חשובים נוספים הנוגעים לפן הערכי של העבודה החינוכית של בתי הספר, הוא ההישגים הלימודיים של התלמידים. מבחני המיצ"ב מאפשרים לבחון את הישגי התלמידים בארבע מקצועות חול מרכזיים: מתמטיקה, מדעים, שפת אם (עברית) ואנגלית. הישגי התלמידים תלויים במנעד רחב של גורמים אישיים ובית-ספריים, ובהם: ציפיות ותמיכת ההורים, 'סביבת העבודה' של התלמיד בביתו, עבודת צוות ההוראה בבית הספר, האווירה החברתית בכיתה. גורמים אלו ואחרים מביאים לשונות בהישגי תלמידים. לצד השפעתם של הגורמים האישיים והבית ספריים, בתי ספר ממלכתיים-דתיים רגילים ובתי ספר 'תורניים' נפרדים נבדלים בשלושה היבטים מערכתיים שעשויה להיות להם השפעה על ההישגים הלימודיים של התלמידים:

← **הפרדה בין המינים:** להפרדה בין המינים עשויה להיות השפעה על הישגי הבנים והבנות, שכן אפשר ובנים ובנות לומדים בצורה שונה ומשקיעים בלימודים באופן שונה כאשר הם נמצאים במסגרת נפרדת²⁰

← **'תורניות':** הזרם ה'תורני' נוטה להפחית בחשיבות של לימודי החול, ביחס למקובל בחמ"ד הרגיל. כמו כן, בתי ספר 'תורניים' מוסיפים לרוב שעות לימודי הקודש למערכת השעות ("תגבור תורני"), כאשר תוספת זו באה בחלק מהמקרים על חשבון שעות לימודי החול, ובמקרים אחרים נעשית מבלי לפגוע בהיקף שעות החול על ידי הארכת יום הלימודים

← **אינטגרציה וקליטת אוכלוסיות חלשות:** ישנו קשר משמעותי בין רקע סוציו-אקונומי להישגים לימודיים, כאשר תלמידים מרקע סוציו-אקונומי גבוה נוטים לקבל ציונים טובים יותר מתלמידים מרקע סוציו-אקונומי נמוך.²¹ לפיכך ישנה חשיבות לממצאים שהוצגו בפרק הקודם לפיהם בתי הספר הנפרדים קולטים באופן משמעותי פחות תלמידים מרקע סוציו-אקונומי נמוך והינם פחות אינטגרטיביים ביחס לבתי הספר המעורבים

במהלך המחקר לא יכולנו להפריד בין שני ההבדלים הראשונים המצויינים לעיל (הפרדה בין המינים ו'תורניות') ולבודק את ההשפעה של כל אחד מהם בנפרד, שכן, כאמור, בפועל מרבית

²⁰ לספרות מחקרית העוסקת בהשפעת ההפרדה המגדרית על הישגים לימודיים של בנים ובנות בעולם ראה: שגית שילה-לויין ודפנה עציון, נייר עמדה בנושא **המחקרים על הפרדה מגדרית בבתי ספר יסודיים – סקירה**, <http://toravoda.org.il/node/3626>.

²¹ ראה על כך למשל בנספח 1 לדו"ח המיצ"ב המערכתי לשנת תשע"ג שפרסמה הרשות הארצית למדידה והערכה בחינוך - הרשות הארצית למדידה והערכה בחינוך, **מיצ"ב תשע"ג – חלק א' מבחני הישגים**, משרד החינוך, אוקטובר 2013.

בתי הספר הנפרדים שייכים לזרם 'התורני'. עם זאת ערכנו – ככל שהנתונים אפשרו זאת – הבחנות המאפשרות להפריד בין ההשפעות של שני ההבדלים הראשונים להשפעות של ההבדל השלישי – אינטגרציה וקליטת אוכלוסיות חלשות. בפרק זה נציג נתונים המאפשרים לערוך השוואה בהישגים הלימודיים של תלמידי החינוך המעורב והנפרד במתמטיקה, מדעים, עברית ואנגלית, תוך התייחסות לרקע הסוציו-אקונומי ולמגדר של התלמידים. כמו כן, יוצגו נתונים המתייחסים לחשיבות שמייחסים התלמידים ללימוד מקצועות המיצ"ב השונים.

2. מדידת ההישגים הלימודיים

מדידת ההישגים הלימודיים של בתי ספר מעורבים ונפרדים נערכה על פי ציוני התלמידים במבחני המיצ"ב במתמטיקה, מדעים, עברית ואנגלית בשנים תשע"ב ותשע"ג.²² ציוני התלמידים בכל מקצוע ושנה נעים על סקאלה מוכרת של 0-100, ואיחוד הציונים בין השנים נעשה בעזרת נוסחאות ההמרה של הרשות הארצית למדידה והערכה בחינוך במשרד החינוך (ראמ"ה), המאפשרות להמיר את הציונים בכל שנה ושנה לסולם מדידה רב-שנתי.²³ סולם המדידה הרב שנתי נקבע כך שבשנת הבסיס תשס"ח ממוצע הציונים הוא 500 וסטיית התקן 100.

חשוב להדגיש כי בסולם מדידה זה לא כל הבדל בהישגים נחשב לפער משמעותי, וניתן לראות בדו"חות המסכמים שמפרסמת ראמ"ה כי הם מתייחסים לפערים של עד סדר גודל של 10 נקודות כפערים קלים בלבד.

כמו כן, חשוב לציין כי בשל מדיניות פרסום הציונים של משרד החינוך לא מפורסמים ציוני קבוצת תלמידים המונה פחות מ-6 תלמידים. לעניין זה השפעה על הנתונים שיוצגו להלן ביחס לתלמידים מקבוצות סוציו-אקונומיות שונות. בחלק הארי של המקרים נתוני הקבוצות הסוציו-אקונומיות שיוצגו בכל קטגורית הפרדה מתייחסים ל-90% ומעלה מהתלמידים בקטגוריה. עם זאת, ישנם מקרים בהם הנתונים מתייחסים לשיעור הנמוך מכך ולכן יש להתייחס אליהם במשנה זהירות. מקרים אלו סומנו לכל אורך הפרק ב-* * ולרוב נמנענו מלהעניק להם פרשנות.

²² כפי שהוסבר בהרחבה בפרק אודות מסד הנתונים והמתודולוגיה, בכל מקצוע נבחנו במבחני המיצ"ב כרבע מבתי הספר בשנה. לפיכך, הסתמכות על נתונים דו-שנתיים מאפשרת להכפיל את מספר בתי הספר שנבחנו בכל מקצוע במסד הנתונים, כך שהוא יכול להכפיל את מספר בתי הספר בחמ"ד.
²³ נוסחאות ההמרה מפורסמות לציבור באתר של ראמ"ה:

http://cms.education.gov.il/EducationCMS/Units/Rama/Meitzav/Sulam_Meitzav_ravsh_nati09.htm

בשל העובדה שציוני הגלם המפורסמים לציבור בדו"חות המיצ"ב הבית ספריים של כל בית ספר הינם מעוגלים (72, 88 למשל ולא 72.43 או 87.88) הרי שההמרה לסולם הרב-שנתי עשויה להביא לסטייה של מס' נקודות בודדות בכל ציון וציון. לפי חישוב שערכנו על כל נוסחאות ההמרה לשנים תשע"ב-תשע"ג, באופן תיאורטי הסטייה המקסימאלית האפשרית הינה בגובה 1.85-2.25 נקודות לציון (תלוי בנוסחת ההמרה המדויקת). לפיכך ניתן להניח שכאשר אנו בוחנים ציונים ממוצעים של קבוצות של בתי ספר הרי שהסטייה האפשרית לא צפויה להיות גבוהה מנקודה אחת בקירוב.

3. ההישגים במתמטיקה

בלוחות מס' 11 ו-12 מוצגים ההישגים הלימודים של תלמידי החמ"ד בבחינות המיצ"ב במתמטיקה בשנים תשע"ב-תשע"ג לפי סוג הפרדה המגדרית של בית הספר והרקע הסוציו-אקונומי של התלמידים, תוך השוואה להישגי החינוך הממלכתי (דוברי עברית) בשנים אלו. בלוח מס' 11 ניתן לראות את ההישגים באופן מפורט לפי סוג הפרדה מגדרית ורקע סוציו-אקונומי, ובלוח מס' 12 קובצו חמש הקטגוריות לשתי קטגוריות מרכזיות: בתי ספר נפרדים ("רק בני", "רק בנות" ו"כיתות נפרדות") ובתי ספר מעורבים ("מתחלף" ו"מעורב"), וכן נוספה השוואה לחינוך הממלכתי (דוברי עברית), המבוססת על הנתונים המפורסמים ע"י ראמ"ה בדו"חות המסכמים לשנים תשע"ב ותשע"ג.

לוח מס' 11: ציון ממוצע של נבחנים בכיתות ה' בבתי ספר בחמ"ד בבחינות המיצ"ב במתמטיקה בשנים תשע"ב ותשע"ג (מאוחד), לפי סוג הפרדה מגדרית של בית הספר ולפי רקע סוציו-אקונומי (מפורט)

מעורב	מתחלף	כיתות נפרדות	בתי ספר לבנות	בתי ספר לבנים	
415	96	191	104	43	כמות נבחנים - רקע נמוך
702	381	739	633	409	כמות נבחנים - רקע בינוני
392	719	867	382	314	כמות נבחנים - רקע גבוה
1632	1231	1868	1205	819	כמות כלל הנבחנים ²⁴
514	**545	**498	**477	**518	ציון ממוצע - רקע נמוך
546	555	546	539	531	ציון ממוצע - רקע בינוני
580	578	577	569	571	ציון ממוצע - רקע גבוה
547	567	554	543	541	ציון ממוצע כלל הנבחנים

²⁴ כפי שהובהר בהקדמה המתודולוגית, בשל מדיניות פרסום הנתונים של משרד החינוך לא מפורסמים ציוני קבוצת תלמידים המונה פחות מ-6 תלמידים. העניין מגביל במעט את איסוף הנתונים המתייחסים לתלמידים מקבוצות סוציו-אקונומיות שונות, ולפיכך יש הבדל בין 'כמות כלל הנבחנים' לבין הסכום העולה מצירוף כמות הנבחנים משלוש הקבוצות הסוציו-אקונומיות בכל הלוחות המוצגים להלן. כמו כן, את המקרים בהם הנתונים מתייחסים לשיעור הנמוך מ-90% מכלל התלמידים בקטגוריה מסוימת סימנו לכל אורך הפרק ב-** ולרוב נמנענו מלהעניק להם פרשנות.

לוח מס' 12: ציון ממוצע של נבחנים בכיתות ה' בבתי ספר בחמ"ד ובחינוך הממלכתי (דוברי עברית) בבחינות המיצ"ב במתמטיקה בשנים תשע"ב ותשע"ג (מאוחד), לפי סוג הפרדה מגדרית של בית הספר ולפי רקע סוציו-אקונומי (מצומצם)

בתי ספר מכלתיים (דוברי עברית)	בתי ספר מעורבים (חמ"ד)	בתי ספר נפרדים (חמ"ד)	
2,604	511	338	כמות נבחנים - רקע נמוך
7,112	1,083	1,781	כמות נבחנים - רקע בינוני
9,771	1,111	1,562	כמות נבחנים - רקע גבוה
19,571	2,863	3,892	כמות כלל הנבחנים
526	520	*494	ציון ממוצע - רקע נמוך
548	549	540	ציון ממוצע - רקע בינוני
577	579	574	ציון ממוצע - רקע גבוה
562	556	548	ציון ממוצע כלל הנבחנים

ניתן לראות בלוחות הנ"ל כי ישנם פערים קלים בלבד בהישגים במתמטיקה בין תלמידים בבתי הספר הנפרדים ("רק בנים", "רק בנות" ו"כיתות נפרדות") לבין תלמידי בתי הספר המעורבים ("מתחלף" ו"מעורב"). בהשוואה לחינוך הממלכתי, ישנם פערים קלים לטובת תלמידי החינוך הממלכתי על פני תלמידים בבתי ספר מעורבים בחמ"ד ופערים משמעותיים בין תלמידי החינוך הממלכתי לתלמידי בתי ספר נפרדים בחמ"ד. כמו כן, כאשר לוקחים בחשבון את הרמה הסוציו-אקונומית של התלמידים, הפערים בין החינוך הממלכתי לבין בתי הספר המעורבים בחמ"ד אמנם נמחקים, אך נותר פער קל בהישגים בין התלמידים בבתי הספר המעורבים בחמ"ד לבין התלמידים בבתי הספר הנפרדים בחמ"ד.²⁵

4. ההישגים במדעים

בלוחות מס' 13 ו-14 מוצגים ההישגים הלימודיים של תלמידי החמ"ד בבחינות המיצ"ב במדעים בשנים תשע"ב-תשע"ג לפי סוג ההפרדה המגדרית של בית הספר והרקע הסוציו-אקונומי של התלמידים, תוך השוואה להישגי החינוך הממלכתי (דוברי עברית) בשנים אלו. לוח מס' 13 ניתן לראות את ההישגים באופן מפורט לפי סוג הפרדה מגדרית ורקע סוציו-אקונומי ובלוח מס' 14 קובצו חמש הקטגוריות לשתי קטגוריות מרכזיות: בתי ספר נפרדים ("רק בנים", "רק בנות" ו"כיתות נפרדות") ובתי ספר מעורבים ("מתחלף" ו"מעורב"), וכן נוספה השוואה לחינוך הממלכתי (דוברי עברית), המבוססת על הנתונים המפורסמים ע"י ראמ"ה בדו"חות המסכמים לשנים תשע"ב ותשע"ג.

²⁵ פער זה בין תלמידי בתי ספר מעורבים לבין תלמידי בתי ספר נפרדים בחמ"ד מצטמצם במעט כאשר משמיטים מהחישוב את בתי הספר שזוהו עם חב"ד.

לוח מס' 13: ציון ממוצע של נבחנים בכיתות ה' בבתי ספר בחמ"ד בבחינות המיצ"ב במדעים בשנים תשע"ב ותשע"ג (מאוחד), לפי סוג הפרדה מגדרית של בית הספר ולפי רקע סוציו-אקונומי (מפורט)

מעורב	מתחלף	כיתות נפרדות	בתי ספר לבנות	בתי ספר לבנים	
525	42	154	35	29	כמות נבחנים - רקע נמוך
1,072	166	753	387	316	כמות נבחנים - רקע בינוני
550	326	669	315	343	כמות נבחנים - רקע גבוה
2,310	543	1,640	793	748	כמות כלל הנבחנים
**497	**543	**506	**469	**436	ציון ממוצע - רקע נמוך
534	537	528	515	525	ציון ממוצע - רקע בינוני
549	559	552	530	536	ציון ממוצע - רקע גבוה
528	551	534	514	527	ציון ממוצע כלל הנבחנים

לוח מס' 14: ציון ממוצע של נבחנים בכיתות ה' בבתי ספר בחמ"ד ובחינוך הממלכתי (דוברי עברית) בבחינות המיצ"ב במדעים בשנים תשע"ב ותשע"ג (מאוחד), לפי סוג הפרדה מגדרית של בית הספר ולפי רקע סוציו-אקונומי (מפורט)

החינוך הממלכתי (דוברי עברית)	בתי ספר מעורבים (חמ"ד)	בתי ספר נפרדים (חמ"ד)	
1,929	567	218	כמות נבחנים - רקע נמוך
7,241	1,238	1,456	כמות נבחנים - רקע בינוני
12,800	876	1,327	כמות נבחנים - רקע גבוה
22,062	2,853	3,181	כמות כלל הנבחנים
526	**500	**491	ציון ממוצע - רקע נמוך
541	534	524	ציון ממוצע - רקע בינוני
567	553	543	ציון ממוצע - רקע גבוה
553	532	527	ציון ממוצע כלל הנבחנים

בדומה לממצאים לגבי ההישגים במתמטיקה, גם בתחום המדעים ניתן לראות כי ישנם פערים קלים לטובת תלמידי בתי הספר המעורבים ("מתחלף" ו"מעורב"), על פני תלמידי בתי הספר בחינוך הנפרד ("רק בנים", "רק בנות" ו"כיתות נפרדות"). פערים אלו נשמרים גם כאשר לוקחים בחשבון את הרקע הסוציו-אקונומי של התלמידים.²⁶ עם זאת, בשונה מתחום המתמטיקה, בתחום המדעים ישנם פערים משמעותיים בהישגים במדעים בין תלמידי החינוך

²⁶ כאשר משמיטים את בתי הספר שזוהו עם חב"ד הפערים בין כלל התלמידים בבתי ספר נפרדים לבין כלל תלמידים בבתי ספר מעורבים אמנם נמחקים, אך עדיין בכל רמה סוציו-אקונומית נותרים פערים קלים לטובת החינוך המעורב.

הממלכתי לבין תלמידי החמ"ד המעורב והנפרד. פערים אלו מצטמצמים (אך נותרים משמעותיים) כאשר מכניסים את המימד של הרקע הסוציו-אקונומי של התלמידים, במיוחד בכל הנוגע לפערים ביחס לבתי הספר המעורבים. בניתוח מפורט של המגמות בקרב סוגים שונים של בתי ספר בחמ"ד (לוח מס' 13), ניתן לראות כי בניגוד למגמה הכללית של פערים משמעותיים בין החינוך הממלכתי לחמ"ד בתחום המדעים, הישגי התלמידים בבתי ספר בהם הכיתות הנמוכות מעורבות והגבוהות נפרדות ("מתחלף") כמעט וזהים להישגי התלמידים בחינוך הממלכתי.

5. ההישגים בעברית

בלוחות מס' 15 ו-16 מוצגים ההישגים הלימודיים של תלמידי החמ"ד בבחינות המיצ"ב בעברית בשנים תשע"ב-תשע"ג לפי סוג הפרדה המגדרית של בית הספר והרקע הסוציו-אקונומי של התלמידים, תוך השוואה להישגי החינוך הממלכתי (דוברי עברית) בשנים אלו. בלוח מס' 15 ניתן לראות את ההישגים באופן מפורט לפי סוג הפרדה מגדרית ורקע סוציו-אקונומי ובלוח מס' 16 קובצו חמש הקטגוריות לשתי קטגוריות מרכזיות: בתי ספר נפרדים ("רק בניס", "רק בנות" ו"כיתות נפרדות") ובתי ספר מעורבים ("מתחלף" ו"מעורב"), וכן נוספה השוואה לחינוך הממלכתי (דוברי עברית), המבוססת על הנתונים המפורסמים ע"י ראמ"ה בדו"חות המסכמים לשנים תשע"ב ותשע"ג.

לוח מס' 15: ציון ממוצע של נבחנים בכיתות ה' בבתי ספר בחמ"ד בבחינות המיצ"ב בעברית בשנים תשע"ב ותשע"ג (מאוחד), לפי סוג הפרדה מגדרית של בית הספר ולפי רקע סוציו-אקונומי (מפורט)

מעורב	מתחלף	כיתות נפרדות	בתי ספר לבנות	בתי ספר לבנים	
449	97	210	104	49	כמות נבחנים - רקע נמוך
676	383	724	658	414	כמות נבחנים - רקע בינוני
405	724	876	400	324	כמות נבחנים - רקע גבוה
1,654	1,238	1,882	1,249	834	כמות כלל הנבחנים
481	**498	**486	**510	**492	ציון ממוצע - רקע נמוך
513	530	527	533	509	ציון ממוצע - רקע בינוני
557	551	549	562	538	ציון ממוצע - רקע גבוה
515	538	532	538	517	ציון ממוצע כלל הנבחנים

לוח מס' 16: ציון ממוצע של נבחנים בכיתות ה' בבתי ספר בחמ"ד ובחינוך הממלכתי (דוברי עברית) בבחינות המיצ"ב בעברית בשנים תשע"ב ותשע"ג (מאוחד), לפי סוג הפרדה מגדרית של בית הספר ולפי רקע סוציו-אקונומי (מצומצם)

החינוך הממלכתי (דוברי עברית)	בתי ספר מעורבים (חמ"ד)	בתי ספר נפרדים (חמ"ד)	
2,620	546	363	כמות נבחנים - רקע נמוך
7,096	1,059	1,796	כמות נבחנים - רקע בינוני
9,765	1,129	1,600	כמות נבחנים - רקע גבוה
19,552	2,892	3,965	כמות כלל הנבחנים
506	484	**494	ציון ממוצע - רקע נמוך
528	519	525	ציון ממוצע - רקע בינוני
551	553	550	ציון ממוצע - רקע גבוה
538	525	531	ציון ממוצע כלל הנבחנים

ניתן לראות בלוחות שבתחום העברית, הישגי התלמידים בבתי הספר הנפרדים בחמ"ד עולים במעט על הישגי התלמידים בבתי הספר המעורבים בחמ"ד. כמו כן, בהשוואה בין שני סוגי הפיקוח, ניתן לראות פערים קלים עד משמעותיים לטובת החינוך הממלכתי על פני החמ"ד המעורב והנפרד. עם זאת, כאשר לוקחים בחשבון את הרקע הסוציו-אקונומי של התלמידים, נמצא שבקרב תלמידים מרקע סוציו-אקונומי גבוה אין כמעט הבדלים בין החינוך המעורב בחמ"ד, החינוך הנפרד בחמ"ד והחינוך הממלכתי. בקרב תלמידים מרקע סוציו-אקונומי בינוני ישנם פערים קלים לטובת החינוך הנפרד בחמ"ד על פני החינוך המעורב בחמ"ד, וכן פערים קלים לטובת החינוך הממלכתי על פני החינוך הנפרד בחמ"ד. בקרב תלמידים מרקע סוציו-אקונומי נמוך נמצאו פערים משמעותיים בין החינוך הממלכתי לחמ"ד בכללותו, ובמיוחד ביחס לתלמידים בבתי ספר מעורבים.

6. ההישגים באנגלית

בלוחות מס' 17 ו-18 מוצגים ההישגים הלימודיים של תלמידי החמ"ד בבחינות המיצ"ב באנגלית בשנים תשע"ב-תשע"ג לפי סוג הפרדה המגדרית של בית הספר והרקע הסוציו-אקונומי של התלמידים, תוך השוואה להישגי החינוך הממלכתי (דוברי עברית) בשנים אלו. בלוח מס' 17 ניתן לראות את ההישגים באופן מפורט לפי סוג הפרדה מגדרית ורקע סוציו-אקונומי, ובלוח מס' 18 קובצו חמש הקטגוריות לשתי קטגוריות מרכזיות: בתי ספר נפרדים ("רק בניס", "רק בנות" ו"כיתות נפרדות") ובתי ספר מעורבים ("מתחלף" ו"מעורב"), וכן נוספה השוואה לחינוך הממלכתי (דוברי עברית), המבוססת על הנתונים המפורסמים ע"י ראמ"ה בדו"חות המסכמים לשנים תשע"ב ותשע"ג.

לוח מס' 17: ציון ממוצע של נבחנים בכיתות ה' בבתי ספר בחמ"ד בבחינות המיצ"ב באנגלית בשנים תשע"ב ותשע"ג (מאוחד), לפי סוג הפרדה מגדרית של בית הספר ולפי רקע סוציו-אקונומי (מפורט)

מערוב	מתחלף	כיתות נפרדות	בתי ספר לבנות	בתי ספר לבנים	
530	42	171	40	11	כמות נבחנים - רקע נמוך
1,083	146	772	356	283	כמות נבחנים - רקע בינוני
558	303	679	295	310	כמות נבחנים - רקע גבוה
2,310	500	1,684	726	665	כמות כלל הנבחנים
491	**491	**507	**490	**422	ציון ממוצע - רקע נמוך
529	502	519	512	484	ציון ממוצע - רקע בינוני
550	555	538	492	467	ציון ממוצע - רקע גבוה
522	533	523	504	485	ציון ממוצע כלל הנבחנים

לוח מס' 18: ציון ממוצע של נבחנים בכיתות ה' בבתי ספר בחמ"ד ובחינוך הממלכתי (דוברי עברית) בבחינות המיצ"ב באנגלית בשנים תשע"ב ותשע"ג (מאוחד), לפי סוג הפרדה מגדרית של בית הספר ולפי רקע סוציו-אקונומי (מצומצם)

החינוך הממלכתי (דוברי עברית)	בתי ספר מעורבים (חמ"ד)	בתי ספר נפרדים (חמ"ד)	
1,984	572	222	כמות נבחנים - רקע נמוך
7,288	1,229	1,411	כמות נבחנים - רקע בינוני
12,808	861	1,284	כמות נבחנים - רקע גבוה
22,194	2,810	3,075	כמות כלל הנבחנים
527	491	**500	ציון ממוצע - רקע נמוך
536	526	510	ציון ממוצע - רקע בינוני
567	552	510	ציון ממוצע - רקע גבוה
552	524	510	ציון ממוצע כלל הנבחנים

ניתן לראות בלוחות הנ"ל כי בתחום האנגלית הפערים בהישגים בין תלמידי בתי ספר מעורבים בחמ"ד לבין תלמידי בתי ספר נפרדים בחמ"ד הינם משמעותיים. כמו כן, ישנם פערים גדולים מאוד בין הציונים של התלמידים בחינוך הממלכתי לבין ציוני התלמידים בחמ"ד המעורב והנפרד. כאשר לוקחים בחשבון את הרמה הסוציו-אקונומית של התלמידים הפערים בין שני סוגי הפיקוח לרוב מצטמצמים, אך במרבית המקרים הם עדיין נשארים משמעותיים. מבחינת המצב בתוך הפיקוח הממלכתי-דתי, הכנסת המימד הסוציו-אקונומי מלמדת על פערים עצומים לטובת החינוך המעורב בקרב תלמידים מרקע סוציו-אקונומי גבוה (42 נק'). בנוסף, ניתן לראות כי בתוך החינוך הנפרד ישנה לכל היותר השפעה מועטת לרקע הסוציו-אקונומי של

התלמידים על הישגיהם באנגלית. ממצאים אלו מלמדים על כך שהבעיה שנמצאה במחקרים קודמים של תנועת "נאמני תורה ועבודה" בתחום לימודי האנגלית בחמ"ד,²⁷ הינה חמורה יותר בחינוך הנפרד.²⁸

7. הפרדה מגדרית והישגים לימודיים

עד כה ערכנו השוואות בין הישגי התלמידים בחינוך המעורב בחמ"ד לבין הישגי התלמידים בחינוך הנפרד בחמ"ד בכל אחד מארבעת מקצועות המיצ"ב. בחינה זו אפשרה לנו לראות את החולשות והחוזקות של כל אחת מקבוצות בתי הספר לפי מקצוע. עתה נציג השוואת מאקרו רוחבית בין החינוך הנפרד לחינוך המעורב, תוך לקיחה בחשבון של הרמה הסוציו-אקונומית של התלמידים. בלוח מס' 19 סיכמנו את הפערים בין בתי ספר נפרדים ("רק בנים", "רק בנות" ו"כיתות נפרדות") לבין בתי ספר מעורבים בחמ"ד ("מתחלף" ו"מעורב"), לפי מקצוע ולפי רמה סוציו-אקונומית של התלמידים. מסיבות של נוחות, הפערים מוצגים בלוח מהצד של בתי הספר המעורבים (ציון ממוצע של תלמידי החינוך המעורב פחות ציון ממוצע של תלמידי החינוך הנפרד).

לוח מס' 19: הפרשים בציון הממוצע של נבחנים בכיתות ה' בבחינות המיצ"ב בשנים תשע"ב ותשע"ג (מאוחד) בין תלמידי בתי ספר מעורבים בחמ"ד לבין תלמידי בתי ספר נפרדים בחמ"ד, לפי מקצוע ולפי רמה סוציו-אקונומית של התלמידים

מקצוע	מתמטיקה	מדעים	עברית	אנגלית	ממוצע
נבחנים מרקע סוציו-אקונומי נמוך	**26	**9	**10	**9	**4
נבחנים מרקע סוציו-אקונומי בינוני	9	10	-6	16	7
נבחנים מרקע סוציו-אקונומי גבוה	5	10	4	42	15
כלל הנבחנים	8	5	-6	14	5

ניתן לראות בלוח כי במרבית נקודות ההשוואה של הישגי התלמידים, הישגי בתי הספר המעורבים עולים על הישגי בתי הספר הנפרדים, אך לרוב מדובר בפערים קלים בלבד. זאת ועוד, אפשר לראות כי בקרב תלמידים מרקע סוציו-אקונומי גבוה היתרון של התלמידים הלומדים בחינוך המעורב לעומת התלמידים הלומדים בחינוך הנפרד הוא עקבי לכל המקצועות. במתמטיקה, עברית ומדעים ישנם פערים קלים לטובת החינוך המעורב, ואילו באנגלית ישנם פערים משמעותיים ביותר לטובת החינוך המעורב.

²⁷ אריאל פינקלשטיין, החינוך הממלכתי-דתי – תמונת מצב, מגמות והישגים, הוצאת נאמני תורה ועבודה, תשע"ב.

²⁸ כאשר משמיטים את בתי הספר שזוהו עם חב"ד ישנו צמצום קל בפערים בין תלמידי בתי הספר הנפרדים בחמ"ד לבין תלמידי בתי הספר המעורבים בחמ"ד, אך עדיין אין שינוי בתמונה הכללית.

8. הפרדה מגדרית והישגים לימודיים - לפי מגדר

תוצאות מבחני המיצ"ב מלמדות כי ישנם הבדלים בין הבנים לבנות בהישגים הלימודיים. באופן כללי, הבנים נוטים לקבל ציונים טובים יותר במקצועות הריאליים (מתמטיקה ומדעים), ואילו הבנות נוטות להצליח יותר במקצועות ההומאניים (עברית ואנגלית), ובמיוחד בעברית. בדו"חות המיצ"ב הבית ספריים אין חלוקה של התלמידים לפי מגדר ולכן לא ניתן לערוך השוואה מקיפה בין בתי ספר מעורבים לבתי ספר נפרדים מבחינה זו. עם זאת, ניתן בעזרת הנתונים הקיימים לערוך בדיקה חלקית של הנושא. בדו"חות המסכמים שראמ"ה מפרסמת ניתן למצוא את ההישגים של התלמידים לפי פיקוח ולפי מגדר, וכך ניתן לקבל את ציוני תלמידי ותלמידות החמ"ד בכל מקצוע. בנוסף, מטבע הדברים, ההישגים הלימודיים של התלמידים בבתי ספר לבנים ובבתי ספר לבנות בחמ"ד, שהוצגו בהרחבה למעלה, הינם מופרדים על פי מגדר. על פי שני מקורות אלו, ערכנו בלוח מס' 20 השוואה לפי מגדר של ההישגים במבחני המיצ"ב בין התלמידים בבתי הספר הנפרדים באופן מוסדי ("רק בנים" ו"רק בנות") לבין הישגי התלמידים בשאר בתי הספר בחמ"ד (ובכללם "כיתות נפרדות"). להשוואה זו הוספנו עמודה המציגה את הישגי התלמידים והתלמידות בחינוך הממלכתי בכל מקצוע.

לוח מס' 20: ציון ממוצע של נבחנים בכיתות ה' בחינוך הממלכתי (דוברי עברית) והממלכתי-דתי בבחינות המיצ"ב במתמטיקה, מדעים, עברית ואנגלית, בשנים תשע"ב ותשע"ג (מאוחד), לפי מגדר ולפי סוג הפרדה מגדרית של בית הספר

מקצוע	בנים				בנות			
	חמ"ד (לא כולל בתי ספר לבנים)	בתי ספר לבנים	פער	חינוך ממלכתי	חמ"ד (לא כולל בתי ספר לבנות)	בתי ספר לבנות	פער	חינוך ממלכתי
מתמטיקה	564	541	23	574	549	543	6	550
מדעים	536	527	9	559	530	514	16	548
עברית	517	517	0	528	539	538	1	547
אנגלית	516	485	31	550	527	504	23	554
ממוצע	-	-	16	-	-	-	12	-

ככלי עזר לבחינת ההבדלים בהישגים לפי מגדר הוספנו ללוח עמודה שלישית בכל מגדר בה מצויין הפער בין ציוני כלל התלמידים בחמ"ד (לא כולל בתי ספר נפרדים באופן מוסדי) לבין ציוני התלמידים בבתי ספר הנפרדים באופן מוסדי מהצד של כלל התלמידים בחמ"ד (ציון כלל התלמידים בחמ"ד פחות ציון התלמידים בחינוך הנפרד).

בהשוואה המופיעה בלוח הנ"ל יש לקחת בחשבון כי לאור הנתונים המפורסמים לא נערכה לממצאים חלוקה לפי הרמה הסוציו-אקונומית של התלמידים. זאת ועוד, כאשר בוחנים את ציוני בתי הספר הנפרדים מוסדיים בחמ"ד ("רק בנים" ו"רק בנות") חשוב לזכור כי אלו אמנם מהווים כמחצית מכלל בתי הספר הנפרדים בחמ"ד, אך על פי רוב הישגיהם נמוכים יותר מאשר בתי הספר המעורבים בהם הכיתות נפרדות ("כיתות נפרדות"). לפיכך, יש להתייחס לפערים

המוצגים בלוח לעיל בעירבון מוגבל, ולהתמקד בעניין המגדרי ולא לייחס חשיבות רבה לגובה הפערים בהישגים הלימודיים, המוצגים באופן ממצה ומדויק יותר בלוחות למעלה. בניתוח לפי מקצוע ומגדר ניתן לראות כי בעוד במקצוע העברית אין הבדלים בין תלמידים בבתי ספר נפרדים מוסדית לבין יתר התלמידים בחמ"ד הן בקרב הבנים והן בקרב הבנות, הרי שבמקצוע האנגלית ישנם פערים משמעותיים מאוד הן אצל הבנים והן אצל הבנות. עם זאת, כאשר משמיטים מהחישוב את בתי הספר שזוהו עם חב"ד הציון באנגלית של תלמידות בבתי ספר לבנות נופל רק במספר נקודות בודדות מהציון של יתר תלמידות החמ"ד, אך מנגד אין לכך כמעט השפעה על הישגי התלמידים בבתי הספר לבנים.²⁹ ממצא זה עשוי ללמד כי הבעייתיות הגדולה המאפיינת את החינוך ה'תורני' והנפרד בתחום האנגלית נוגעת יותר לבנים מאשר לבנות.

בהמשך לכך, במקצוע המתמטיקה ניתן לראות כי בעוד בקרב הבנים ישנו פער משמעותי בהישגים בין תלמידי בתי הספר לבנים לבין יתר התלמידים בחמ"ד, הרי שהפערים בין בתי הספר לבנות לבין שאר תלמידות החמ"ד הם קלים בלבד. בתחום זה, השמטה של בתי הספר שזוהו עם חב"ד מביאה למחיקת הפערים בהישגים בין תלמידות בבתי ספר לבנות לבין יתר התלמידות בחמ"ד, ואף מצמצמת במספר נקודות את הפערים בקרב הבנים. בנוסף, ניתן לראות כי בתחום המתמטיקה אין הבדל בין ציוני הבנות בחמ"ד לבין ציוני הבנות בחינוך הממלכתי, ואילו בקרב הבנים ישנם פערים קלים בהישגים לטובת החינוך הממלכתי.

בשונה מהמצב באנגלית ובמתמטיקה, במקצוע המדעים ניתן לראות כי הפערים בין הלומדים בבתי הספר הנפרדים מוסדית לבין שאר תלמידי החמ"ד גבוהים יותר בקרב הבנות מאשר בקרב הבנים. בתחום זה, השמטה של בתי הספר שזוהו עם חב"ד מביאה למחיקת הפערים בהישגים בין תלמידים בבתי ספר לבנים לבין יתר התלמידים בחמ"ד, ואף מצמצמת באופן משמעותי את הפערים בקרב הבנות.

במבט כולל על ההישגים של בנים ובנות בחמ"ד במבחני המיצ"ב, ניתן לראות כי הפערים בין תלמידים הלומדים בבתי ספר נפרדים מוסדית לבין יתר תלמידי החמ"ד גבוהים יותר בקרב הבנים מאשר אצל הבנות. מגמה זו אף מתחזקת באופן משמעותי כאשר משמיטים מהחישוב את בתי הספר שזוהו עם חב"ד.

9. חשיבות לימוד מקצועות החול בעיני התלמידים

מבחני המיצ"ב החיצוניים אינם עוסקים רק במבחני הישגים, והם כוללים גם סט נרחב של שאלות בתחומים אחרים (בעיקר בענייני אקלים וסביבה פדגוגית), ובכלל זה קבוצת שאלות אודות תפיסת התלמידים את המקצועות עליהם הם נבחנים במיצ"ב. אחת השאלות רלוונטיות במיוחד לנושא בו אנו עוסקים והיא נוגעת לחשיבות המקצוע בעיני התלמידים. שאלה זו מספקת למעשה אינדיקציה לחשיבות הסובייקטיבית שמעניקים התלמידים למקצועות החול השונים. התלמידים התבקשו להתייחס להיגד כגון "חשוב לי ללמוד מדעים וטכנולוגיה" ולדרג את מידת הסכמתם איתו על סולם הנע בין "מסכים מאוד" (5) ל"מאוד לא מסכים" (1).

²⁹ בנוגע למקצוע העברית הרי שהציון של תלמידות בבתי ספר לבנות אף גבוה כמעט מהציון של יתר התלמידות בחמ"ד כאשר משמיטים את בתי הספר שזוהו עם חב"ד. כמו כן, גם בתחום זה, במה שנוגע לציוני התלמידים בבתי ספר לבנים בחמ"ד להשמטה של בתי הספר שזוהו עם חב"ד אין כמעט השפעה על הציונים.

בדו"חות המיצ"ב הבית ספריים מפורסם שיעור התלמידים שהביעו הסכמה עם ההיגד (כלומר, ציינו בו את אחד משני הערכים הגבוהים – 4 או 5).

לצורך המחקר, אספנו ועיבדנו את הנתונים בדו"חות המיצ"ב הבית ספריים לשנים תשע"ב-תשע"ג הנוגעים לתלמידי כיתות ה' בחמ"ד, כך שניתן יהיה להשוות את החשיבות שמעניקים התלמידים למקצועות השונים, וכן נוכל לערוך השוואה בנקודה זו בין בתי ספר מעורבים ונפרדים. כמו כן, אספנו נתונים להשוואה המתייחסים לכלל בתי הספר דוברי עברית.³⁰

הממצאים מופיעים בלוחות מס' 21 ו-22. בלוח מס' 21 ניתן לראות את שיעור המתייחסים חשיבות לכל אחד מארבעת מקצועות המיצ"ב באופן מפורט לפי סוג הפרדה מגדרית של בית הספר, ובלוח מס' 22 קובצו חמש הקטגוריות לשתי קטגוריות מרכזיות: בתי ספר נפרדים ("רק בנים", "רק בנות" ו"כיתות נפרדות") ובתי ספר מעורבים ("מתחלף" ו"מעורב"), וכן נוספו עמודות המתארות את המצב בכלל החמ"ד ובכלל בתי הספר דוברי עברית.

לוח מס' 21: שיעור תלמידי כיתות ה' בחמ"ד שדיווחו במיצ"ב לשנים תשע"ב ותשע"ג (מאוחד) כי חשוב להם ללמוד את המקצוע, לפי מקצוע ולפי סוג הפרדה מגדרית של בית הספר (מפורט)

מערוב	מתחלף	כיתות נפרדות	בתי ספר לבנות	בתי ספר לבנים	
92%	88%	88%	84%	82%	מתמטיקה
86%	73%	70%	68%	70%	מדעים
90%	85%	86%	85%	79%	עברית
94%	92%	90%	86%	83%	אנגלית
90%	85%	83%	81%	79%	ממוצע

לוח מס' 22: שיעור תלמידי כיתות ה' בחמ"ד ובבתי ספר דוברי עברית שדיווחו במיצ"ב לשנים תשע"ב ותשע"ג (מאוחד) כי חשוב להם ללמוד את המקצוע, לפי מקצוע ולפי סוג הפרדה מגדרית של בית הספר (מצומצם)

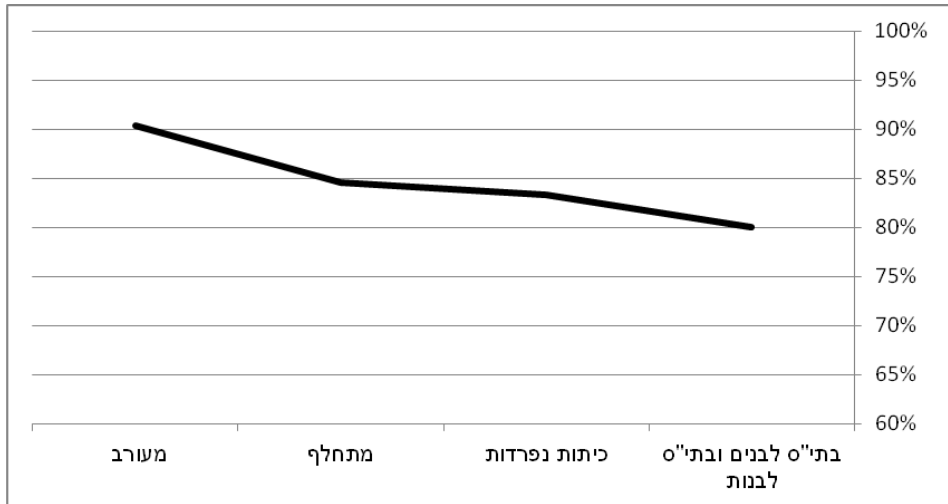
בתי"ס דוברי עברית	החינוך הממלכתי דתי	בתי ספר מעורבים (חמ"ד)	בתי ספר נפרדים (חמ"ד)	
91%	88%	90%	85%	מתמטיקה
82%	76%	83%	69%	מדעים
89%	86%	88%	85%	עברית
94%	91%	94%	87%	אנגלית
89%	85%	89%	82%	ממוצע

³⁰ בשל זמינות הנתונים המפורסמים ע"י משרד החינוך הנתון אודות שיעור המסכימים עם ההיגד כי חשוב ללמוד להם את המקצוע בקרב תלמידי בתי ספר דוברי עברית הינו השיעור הממוצע של השיעורים שנרשמו בשנים תשע"ב ותשע"ג (ההבדלים בין השנים בכל מקצוע הם לכל היותר 1%).

ניתן לראות בלוחות הנ"ל כי הן בכלל בתי הספר דוברי העברית, הן בחמ"ד המעורב והן בחמ"ד הנפרד סדר חשיבות המקצועות בעיני התלמידים הוא כדלקמן: אנגלית, מתמטיקה, עברית ומדעים. במבט כללי על כל הקטגוריות, ניתן לראות כי למקצוע האנגלית יתרון קל על פני מקצוע המתמטיקה, למקצוע המתמטיקה יתרון קל על פני מקצוע העברית, ואילו מקצוע המדעים מדורג אחרון בפער די ניכר.

כמו כן, ניתן לראות בלוח מס' 21 כי באופן כללי, ככל שרמת ההפרדה בין המינים עולה, כך שיעור התלמידים שדיווחו כי חשוב ללמוד את המקצועות השונים יורדת. תרשים מס' 2 מציג מגמה זו בצורה בהירה:

תרשים מס' 2: שיעור תלמידי כיתות ה' בחמ"ד שדיווחו במיצ"ב לשנים תשע"ב ותשע"ג (מאוחד) כי חשוב להם ללמוד את מקצועות המיצ"ב (ממוצע ארבעת המקצועות), לפי סוג הפרדה מגדרית של בית הספר



בהמשך לכך, ניתן לראות בלוח מס' 22 כי שיעורי התלמידים שדיווחו על כך שחשוב ללמוד את המקצועות השונים בבתי הספר המעורבים בחמ"ד כמעט זהים לשיעורי המדווחים כך בכלל בתי הספר דוברי העברית, ומנגד, השיעורים שדיווחו כך בבתי הספר הנפרדים בחמ"ד נמוכים יותר בכל אחד מהמקצועות, ובמיוחד במדעים (הפרש של 14%).

חשוב לציין כי נראה ששאלות ה"חשוב לי ללמוד..." אינן עומדות בזיקה ישירה להישגים הלימודיים של התלמידים. כאשר משווים בין החינוך הנפרד בחמ"ד והחינוך המעורב בחמ"ד או בין בתי ספר בחינוך הממלכתי לבין בתי ספר בחמ"ד, קשה למצוא קשרים ומגמות בין ההבדלים בחשיבות לימוד המקצוע בעיני התלמידים לבין השונות בהישגים הלימודיים. עניין זה בולט במיוחד במקצוע האנגלית, שם ישנם פערים גדולים בהישגים הלימודיים בין החינוך הממלכתי לחינוך המעורב בחמ"ד ופערים עצומים בינו לבין החינוך הנפרד בחמ"ד, אך אין לכך כמעט כל ביטוי בדיווחי התלמידים על חשיבות לימוד המקצוע. עם זאת, נראה ששאלת חשיבות לימוד המקצוע בעיני התלמידים הינה שאלה חשובה בפני עצמה, בהיותה אינדיקציה למוטיבציה של התלמידים ללמוד ולהשקיע בכל אחד ממקצועות החול.

פרק רביעי: הפרדה מגדרית והאקלים הבית ספרי בחמ"ד היסודי

1. הקדמה

האקלים הבית ספרי הוא מדד תוצאה מרכזי לבחינת ההצלחות החינוכיות של מוסדות חינוך פורמאליים. מבחני המיצ"ב מאפשרים לעמוד על הבדלים באקלים בין בתי ספר במגוון היבטים, ובהם: רמת האלימות, תחושת הביטחון של התלמידים, היחס של התלמידים לבית הספר, האווירה בכיתה והיחס למורים והיחסים והגיבוש בין התלמידים.

כאשר עוסקים בענייני אקלים בית ספרי, ובמיוחד בנושא אלימות בין תלמידים, אחת הטענות שנשמעת רבות היא שבבתי הספר הממלכתיים-דתיים המעורבים האקלים פחות טוב מאשר בבתי הספר הנפרדים ה'תורניים', בין אם בגלל שהם קולטים שיעורים גבוהים יותר של אוכלוסיות חלשות ביחס לבתי הספר הנפרדים ובין אם בשל ההנחה כי ההפרדה המגדרית תורמת להפחתת האלימות ולשיפור האקלים הבית ספרי. בפרק זה נבחן טענה זו ונערוך השוואה במספר מדדי אקלים בין תלמידים הלומדים בבתי ספר מעורבים ותלמידים הלומדים בבתי ספר נפרדים, תוך התייחסות מפורטת להשפעת הרקע הסוציו-אקונומי של התלמידים על מדדי האקלים.

הנתונים המוצגים בפרק זה, המבוססים על דו"חות המיצ"ב לשנים תשע"ב-תשע"ג, מהווים המשך לנתוני האקלים הבית ספרי שהוצגו בפרסום השנתי הקודם (תשע"ד), שהתבססו על דו"חות המיצ"ב לשנים תשע"ע-תשע"א.³¹ החידוש המרכזי בפרסום זה הוא בפילוח הנתונים לפי אחד ההיבטים החשובים בהשוואת מדדי אקלים – המגדר, שמפאת זמינות הנתונים דאז לא קיבל התייחסות בפרסום הקודם.

2. מדידת האקלים הבית ספרי

בחינת האקלים הבית ספרי היא מלאכה מורכבת. רבים מההיבטים של האקלים כלל לא ניתנים למדידה אובייקטיבית, וגם בנוגע לאלו הניתנים למדידה כמותנית אובייקטיבית – כמו כמות אירועי האלימות שהתרחשו בבית הספר בתקופה מוגדרת – ישנו קושי טכני לבצע מדידה מהימנה במספר גדול של בתי ספר. משרד החינוך מבצע באמצעות הרשות הארצית למדידה והערכה בחינוך (ראמ"ה) מדידה והערכה של בתי הספר היסודיים בסדרה רחבה של מדדי אקלים. מדידה זו מסתמכת על דיווחי התלמידים בלבד והיא מתבצעת במסגרת מבחני המיצ"ב החיצוניים. לצורך המחקר התמקדנו בשישה מדדי אקלים מרכזיים אליהם מתייחסים התלמידים במבחני המיצ"ב: תחושה כללית חיובית כלפי בית הספר, יחסים חיוביים בין התלמידים לחבריהם בכיתה, התנהגות נאותה של התלמידים בכיתה, מעורבות באירועי אלימות, קרבת

³¹ אריאל פינקלשטיין, החינוך הממלכתי-דתי – תמונת מצב, מגמות והישגים - חלק ב', הוצאת נאמני תורה ועבודה, תשע"ד.

לאלימות מילולית והיעדר תחושת מוגנות של התלמידים. שלושת המדדים הראשונים נוגעים להיבטים כלליים של האקלים הבית ספרי, ואילו השלושה האחרונים נוגעים ישירות לענייני אלימות בבית הספר.

המדד 'תחושה כללית חיובית כלפי בית הספר בקרב התלמידים' הוא מדד מסכם של ראמ"ה המבטא את ממוצע אחוז התלמידים שהביעו הסכמה עם ההיגדים הבאים: "אני אוהב להיות בבית הספר", "גם אילו הייתי יכול, לא הייתי עובר לבית ספר אחר"³² ו-"טוב לי בבית הספר". המדד 'יחסים חיוביים בין תלמידים לחבריהם בכיתה' הוא מדד מסכם של ראמ"ה המבטא את ממוצע אחוז התלמידים שהביעו הסכמה עם ההיגדים הבאים: "הכיתה שלי מלוכדת ומגובשת", "לרוב התלמידים בכיתה שלי יש עם מי להיות בהפסקות", "לרוב התלמידים בכיתה שלי חשוב לעזור אחד לשני", "לתלמידים בכיתה אכפת זה מזה" ו-"בכיתה שלי יש אווירה טובה בין התלמידים".

המדד 'התנהגות נאותה של תלמידים בכיתה' הוא מדד מסכם של ראמ"ה המבטא את ממוצע אחוז התלמידים שהביעו הסכמה עם ההיגדים הבאים: "התלמידים בכיתה שלי מתייחסים בכבוד למורים", "לעיתים רחוקות התלמידים עושים רעש ובלגאן בכיתה", "בכיתה שלי אין תלמידים שמתחצפים למורים" ו-"המורים לא צריכים לחכות הרבה זמן בתחילת השיעור עד שהתלמידים מפסיקים להרעיש"³³.

המדד 'מעורבות באירועי אלימות' הוא מדד מסכם של ראמ"ה המבטא את ממוצע שיעור התלמידים שדיווחו על מעורבות לפחות פעם אחת באירועי האלימות המתוארים בהיגדים: "בחודש האחרון מישהו מהתלמידים דחף אותי", "בחודש האחרון קיבלתי מכה או בעיטה או אגרוף מאחד התלמידים שרצה לפגוע בי", "בחודש האחרון אחד התלמידים השתמש במקל, באבן, בכסא או בחפץ אחר כדי לפגוע בי", "בחודש האחרון מישהו מהתלמידים נתן לי מכות חזקות", "בחודש האחרון אחד התלמידים איים שיפגע בי בבית הספר או אחרי הלימודים", "בחודש האחרון מישהו מהתלמידים סחט ממני באימים כסף, אוכל או דברי ערך", "בחודש האחרון אחד התלמידים ניסה לשכנע תלמידים אחרים לא לדבר איתי או לא להיות חברים שלי", "בחודש האחרון אחד התלמידים הפיץ עלי שמועות לא נכונות כדי לפגוע בי (למשל באינטרנט או ברכילות מאחורי הגב)", ו-"בחודש האחרון הטילו עלי 'חרם': קבוצת תלמידים לא רצתה לדבר או לשחק איתי".

המדד 'קרבנות לאלימות מילולית' מבטא את שיעור התלמידים שדיווחו על מעורבות לפחות פעם אחת באירוע האלימות מילולית המתואר בהיגד: "בחודש האחרון מישהו מהתלמידים קילל אותי בכוונה לפגוע בי".

המדד 'היעדר תחושת מוגנות של התלמידים' הוא מדד מסכם של ראמ"ה המבטא את ממוצע אחוז התלמידים שהביעו הסכמה עם ההיגדים הבאים: "לפעמים אני מפחד ללכת לבית הספר, כי יש בו תלמידים שמתנהגים באלימות", "לפעמים אני מעדיף להישאר בהפסקות בכיתה, כי אני חושש שיפגעו בי", ו-"יש בבית הספר מקומות שאני פוחד להסתובב בהם".

³² בדו"חות שמנפיקה ראמ"ה מובהר כי היגד זה נוסח בשאלון על דרך השלילה, ולצורך הדיווח נוסח מחדש על דרך החיוב כשאר ההיגדים, כך שערך גבוה יותר בהיגד זה משקף תחושה כללית טובה יותר. נוסח ההיגד המקורי: "אילו הייתי יכול, הייתי עובר לבית ספר אחר".

³³ בדו"חות שמנפיקה ראמ"ה מובהר כי שלושת ההיגדים האחרונים נוסחו בשאלון על דרך השלילה, ולצורך הדיווח נוסחו מחדש על דרך החיוב כשאר ההיגדים, כך שערך גבוה יותר בהיגדים אלו משקף התנהגות נאותה יותר של התלמידים בכיתה.

יש להדגיש, כי בשלושת המדדים הראשונים שיעורי דיווח גבוהים של תלמידים מלמדים על אקלים טוב יותר, ואילו בשלושת המדדים האחרונים שיעורי דיווח גבוהים של תלמידים מלמדים על אקלים פחות טוב.

3. האקלים הבית ספרי בחינוך העברי – לפי סוג פיקוח

בטרם נציג את ההבדלים בין בתי ספר נפרדים ובתי ספר מעורבים בחמ"ד, נתייחס בקצרה לאקלים הבית ספרי בכלל החמ"ד. לצורך כך, נערוך השוואה בין תלמידי כיתות ה'-ו' בחמ"ד לבין תלמידי כיתות ה'-ו' בחינוך הממלכתי העברי בששת המדדים שנבחרו, בעזרת נתונים שהועברו במיוחד עבור מחקר זה על ידי ראמ"ה.³⁴ נתונים אלו מבוססים על שאלוני האקלים מבחני המיצ"ב בשנים תשע"ב-תשע"ג והם מסוכמים בלוח מס' 23.

לוח מס' 23: מדדי אקלים של תלמידי כיתות ה'-ו' בחינוך העברי על פי מבחני המיצ"ב
לשנים תשע"ב ותשע"ג (מאוחד), לפי פיקוח

מדד / פיקוח	חמ"ד	חינוך ממלכתי
תחושה כללית חיובית כלפי בית הספר בקרב התלמידים	74%	77%
יחסים חיוביים בין תלמידים לחבריהם בכיתה	75%	69%
התנהגות נאותה של תלמידים בכיתה	49%	40%
מעורבות באירועי אלימות	13%	12%
קרבנות לאלימות מילולית	29%	30%
העדר תחושת מוגנות של התלמידים	5%	5%

ההשוואה בין החמ"ד לבין החינוך הממלכתי העברי מלמדת כי בעוד דיווחי התלמידים על רמת האלימות בשני סוגי הפיקוח דומה יחסית, הרי שישנה בניהם שונות גדולה בדיווחים הנוגעים לשלושת מדדי האקלים האחרים. תלמידים בחינוך הממלכתי דיווחו על תחושה כללית חיובית יותר כלפי בית הספר מאשר תלמידים בחמ"ד, ומנגד בשני המדדים האחרים – יחסים חיוביים בין תלמידים לחבריהם בכיתה והתנהגות נאותה של תלמידים בכיתה – תוצאות המדדים של החמ"ד טובות באופן משמעותי מהתוצאות בחינוך הממלכתי.

4. הפרדה מגדרית והאקלים הבית ספרי

נתוני האקלים בחמ"ד היסודי בפילוח לפי סוג ההפרדה המגדרית יוצגו להלן בשני אופנים. בלוח מס' 24 יוצגו ששת המדדים המבוססים על דיווחי תלמידי כיתות ה'-ו' בשנים תשע"ב ותשע"ג בבתי ספר בחמ"ד באופן מפורט לפי קטגוריות ההפרדה השונות, ובלוח מס' 25 יוצגו המדדים באופן מצומצם לפי שתי הקבוצות המרכזיות: בתי ספר נפרדים ("רק בנים", "רק בנות" ו"כיתות נפרדות") ובתי ספר מעורבים ("מתחלף" ו"מעורב").

³⁴ תודתי נתונה לגב' חדוה דבש, מנהלת גף פניות ומידע לציבור בראמ"ה, על הסיוע והטיפול בהעברת הנתונים למחקר.

לוח מס' 24: מדדי אקלים של תלמידי כיתות ה'-ו' בחמ"ד על פי מבחני המיצ"ב לשנים תשע"ב ותשע"ג (מאוחד), לפי סוג הפרדה מגדרית של בית הספר (מפורט)

ללא הפרדה מגדרית	הפרדה מגדרית כיתתית		הפרדה מגדרית מוסדית		המדד / שיטת הפרדה מגדרית
	מתחלף	כיתות נפרדות	בתי ספר לבנות	בתי ספר לבנים	
77%	72%	73%	76%	67%	תחושה כללית חיובית כלפי בית הספר בקרב התלמידים
75%	73%	74%	78%	72%	יחסים חיוביים בין תלמידים לחבריהם בכיתה
51%	42%	47%	53%	45%	התנהגות נאותה של תלמידים בכיתה
12%	13%	12%	9%	19%	מעורבות באירועי אלימות
29%	32%	29%	17%	39%	קרבות לאלימות מילולית
5%	5%	6%	5%	7%	העדר תחושת מוגנות של התלמידים

לוח מס' 25: מדדי אקלים של תלמידי כיתות ה'-ו' בחמ"ד על פי מבחני המיצ"ב לשנים תשע"ב ותשע"ג (מאוחד), לפי סוג הפרדה מגדרית של בית הספר (מצומצם)

בתי ספר מעורבים	בתי ספר נפרדים	המדד / שיטת הפרדה מגדרית
76%	72%	תחושה כללית חיובית כלפי בית הספר בקרב התלמידים
74%	75%	יחסים חיוביים בין תלמידים לחבריהם בכיתה
48%	48%	התנהגות נאותה של תלמידים בכיתה
12%	13%	מעורבות באירועי אלימות
30%	28%	קרבות לאלימות מילולית
5%	6%	העדר תחושת מוגנות של התלמידים

ניתן לראות בלוחות כי שיעורים גבוהים יותר של תלמידים הלומדים בחינוך המעורב דיווחו על תחושה כללית חיובית כלפי בית הספר ביחס לתלמידים הלומדים בחינוך הנפרד, ואילו שיעורים דומים של תלמידים בשתי קבוצות בתי הספר דיווחו על יחסים חיוביים בין התלמידים בכיתה ועל התנהגות נאותה של התלמידים. כמו כן, בנוגע לרמת האלימות, שיעורים דומים של תלמידים בשתי הקבוצות דיווחו על מעורבות באירועי אלימות ועל העדר תחושת מוגנות בבית הספר, ואילו שיעורים מעט גבוהים יותר של תלמידים הלומדים בחינוך המעורב דיווחו על היפגעות מקלות. נתונים אלו מלמדים כי האקלים הבית ספרי בבתי הספר המעורבים דומה, ואולי אף מעט טוב יותר, מהאקלים בבתי הספר הנפרדים.

5. הפרדה מגדרית והאקלים הבית ספרי – לפי רמה סוציו-אקונומית

בפרק השני: הפרדה מגדרית וקליטת אוכלוסיות חלשות בחמ"ד היסודי הראנו כי בתי הספר המעורבים קולטים שיעורים גבוהים יותר של תלמידים משכבות חלשות מבתי הספר הנפרדים. לפיכך, נראה שהשוואת התוצאות החינוכיות של בתי ספר מעורבים ונפרדים בחמ"ד חייבת לקחת בחשבון את ההבדלים ברקע הסוציו-אקונומי של התלמידים. בטרם נערוך השוואה זו, נבחן מהי ההשפעה של הפרופיל הסוציו-אקונומי של בתי הספר על מדדי האקלים בכלל מערכת החינוך. ההנחה הרווחת היא שבבתי ספר בהם התלמידים מגיעים ממשפחות מבוססות האקלים הבית ספרי יהיה טוב יותר ביחס לבתי ספר בהם התלמידים מגיעים מאוכלוסיות חלשות. כפי שנראה להלן, ניתוח תשובות תלמידי כיתות ה'-ו' לשאלוני האקלים בבחינות המיצ"ב מלמד כי הנחה זו נכונה רק באופן חלקי.

דו"חות המיצ"ב הבית-ספריים והמערכתיים אינם מתייחסים באופן ישיר לרקע הסוציו-אקונומי של התלמידים בכל הנוגע למדדי האקלים. עם זאת, בדו"חות המיצ"ב הבית-ספריים מצוינים ביחס לכל בית ספר ערכי המדדים המסכמים של התלמידים הלומדים בבתי הספר בקבוצת ההשוואה החברתית-כלכלית שלו.³⁵ אף שבדו"חות אלו לא מצוין מהי קבוצת ההשוואה החברתית-כלכלית של כל בית ספר, ניתן לעמוד על כך בעזרת הנתונים אודות הפרופיל הסוציו-אקונומי של הנבחנים במבחני המיצ"ב בבית הספר. כך, נאספו ערכי המדדים המסכמים הרלוונטיים של שלושת קבוצות ההשוואה החברתית-כלכלית בשנים תשע"ב ותשע"ג. הערכים הממוצעים בכל מדד מסוכמים בלוח מס' 26 (ההבדלים בין השנים קטנים ואינם משמעותיים).³⁶

לוח מס' 26: מדדי אקלים של תלמידי כיתות ה'-ו' בכלל מערכת החינוך על פי מבחני המיצ"ב לשנים תשע"ב ותשע"ג (מאוחד), לפי קבוצת השוואה חברתית-כלכלית

רמה גבוהה	רמה בינונית	רמה נמוכה	
76.5%	76.5%	78.5%	תחושה כללית חיובית כלפי בית הספר בקרב התלמידים
70.5%	71.5%	76.0%	יחסים חיוביים בין תלמידים לחבריהם בכיתה
41.0%	44.0%	49.5%	התנהגות נאותה של תלמידים בכיתה
11.0%	12.0%	14.5%	מעורבות באירועי אלימות
4.5%	6.5%	11.0%	היעדר תחושת מוגנות של התלמידים

³⁵ כלל בתי הספר היסודיים חולקו לשלוש קבוצות השוואה לפי המדד החברתי-כלכלי הבית ספרי, המבוסס על מדד הטיפוח של התלמידים בבית ספר ("מדד שטראוס").

³⁶ לוח זה לא כולל את מדד קרבות אלימות מילולית בו נעשה שימוש במסגרת המחקר, שכן הוא אינו מדד מסכם של ראמ"ה, ולכן לא מופיעים לגביו נתוני קבוצת ההשוואה החברתית-כלכלית.

ניתן לראות בלוח כי במדדים הבוחנים רמת אלימות בית ספרית, ככל שהרקע הסוציו-אקונומי של תלמידי בית הספר נמוך יותר, כך עולים שיעורי המדווחים על מעורבות באירועי אלימות ועל העדר תחושת מוגנות. מנגד, בשאר מדדי האקלים נמצאו מדדים גבוהים יותר דווקא בבתי הספר בהם לומדים תלמידים מרקע סוציו-אקונומי נמוך יותר.

נתונים אלו מלמדים כי לפרופיל הסוציו-אקונומי של התלמידים השפעה דו-כיוונית על האקלים הבית ספרי: מחד, תלמידים הלומדים בבתי ספר הקולטים שיעורים גבוהים של אוכלוסיות חלשות מדווחים יותר על אלימות בבתי ספר ועל העדר תחושת מוגנות, ומאידך, הם מדווחים יותר על התנהגות נאותה של התלמידים בכיתה, על יחסים טובים בין התלמידים בכיתה ועל תחושה כללית חיובית כלפי בית הספר. לאור זאת, חשוב לבחון את ההבדלים בין תלמידי החינוך המעורב לבין תלמידי החינוך הנפרד בחמ"ד בהתחשב ברקע הסוציו-אקונומי של התלמידים. לצורך כך, חולקו בתי הספר בחמ"ד לשלוש רמות סוציו-אקונומיות בהתאם לפרופיל הסוציו-אקונומי של התלמידים.³⁷ מיון בתי הספר נעשה לפי מדד סוציו-אקונומי בית ספרי שנבנה כממוצע משוקלל של הרמה הסוציו-אקונומית של התלמידים שנבחנו בבחינות המיצ"ב בעברית או במדעים בבית הספר.³⁸ בלוח מס' 27 מוצגים הנתונים המתיחסים לששת המדדים שנבדקו לפי סוג הפרדה המגדרית של בית הספר ולפי הרמה הסוציו-אקונומית של בית הספר.

לוח מס' 27: מדדי אקלים של תלמידי כיתות ה'-ו' בחמ"ד על פי מבחני המיצ"ב לשנים תשע"ב ותשע"ג (מאוחד), לפי סוג הפרדה מגדרית של בית הספר ולפי רמה סוציו-אקונומית

בתי ספר מעורבים (חמ"ד)			בתי ספר נפרדים (חמ"ד)			המדד / שיטת הפרדה מגדרית
רמה גבוהה	רמה בינונית	רמה נמוכה	רמה גבוהה	רמה בינונית	רמה נמוכה	
73%	75%	79%	72%	72%	73%	תחושה כללית חיובית כלפי בית הספר בקרב התלמידים
73%	74%	76%	76%	74%	71%	יחסים חיוביים בין תלמידים לחבריהם בכיתה
43%	48%	54%	48%	48%	49%	התנהגות נאותה של תלמידים בכיתה
13%	12%	12%	13%	12%	14%	מעורבות באירועי אלימות
32%	29%	28%	29%	27%	29%	קרבות לאלימות מילולית
5%	5%	6%	5%	6%	8%	העדר תחושת מוגנות של התלמידים

הנתונים המתקבלים לפי חלוקה סוציו-אקונומית מלמדים כי הן בחינוך המעורב והן בחינוך הנפרד בחמ"ד הקשר בין הפרופיל הסוציו-אקונומי של בית הספר לבין מדדי האקלים אינו

³⁷ חשוב להדגיש כי חלוקה זו שונה מהחלוקה של בתי הספר לשלוש רמות חברתיות-כלכליות שעורך משרד החינוך. זוהי חלוקה פנימית שערכנו לבתי ספר יסודיים בחמ"ד, ואילו החלוקה של משרד החינוך היא חלוקה של כלל בתי הספר היסודיים בארץ. לכן לא ניתן להשוות בין הנתונים בלוח זה לנתונים המובאים בלוח מס' 26.
³⁸ להרחבה אודות מרכיבי הפרופיל הסוציו-אקונומי של התלמידים ובניית המדד הבית ספרי ראה הסבר בפרק השני: הפרדה מגדרית וקליטת אוכלוסיות חלשות בחמ"ד היסודי.

תואם בהכרח את המצב בכלל מערכת החינוך. בנוגע לשלושת מדדי האקלים הראשונים, נתוני בתי הספר המעורבים תואמים את המצב בקרב כלל תלמידי מערכת החינוך: המדדים גבוהים יותר בבתי הספר החלשים ביותר מבחינה סוציו-אקונומית. מנגד, בבתי הספר הנפרדים אין הבדלים משמעותיים בין בתי ספר בשלושת הרמות הסוציו-אקונומיות בשני המדדים הראשונים, ובמדד של יחסים חיוביים בין תלמידים לחבריהם בכיתה שיעורי המדווחים על יחסים חיוביים אף גבוהים יותר ככל שהרמה הסוציו-אקונומית של התלמידים בבית הספר עולה.

כמו כן, בנוגע לשלושת המדדים האחרונים, המתאייחסים לאלימות בבית הספר, נתוני בתי הספר המעורבים לא תואמים את המצופה: שיעורי המדווחים על מעורבות באירועי אלימות ועל העדר תחושת מוגנות דומים בין התלמידים בשלושת הרמות הסוציו-אקונומיות של בתי הספר, ושיעורי המדווחים על היפגעות מקללות אף גבוהים יותר בקרב תלמידי הלומדים בבתי ספר המשתייכים לרמה הסוציו-אקונומית הגבוהה. בבתי הספר הנפרדים שיעורי המדווחים על העדר תחושת מוגנות תואמים אמנם את המצופה, כך שתלמידי הלומדים בבתי ספר חלשים מבחינה סוציו-אקונומית מדווחים בשיעורים גבוהים יותר על העדר תחושת מוגנות, אך בשני מדדי האלימות האחרים – מעורבות באירועי אלימות והיפגעות מקללות – לא נמצאה מגמה ברורה הקושרת בין הרקע הסוציו-אקונומי של התלמידים בבית הספר ובין ערכי המדד שמתקבלים.

נתונים אלו מלמדים כי בשונה מהמצב בכלל מערכת החינוך בישראל, בחמ"ד המעורב והנפרד האקלים הבית ספרי אינו מתואם באופן חד משמעי עם הפרופיל הסוציו-אקונומי של בית הספר, להוציא את מה שנוגע למדדי האקלים הכלליים בבתי הספר המעורבים. לאור זאת, נראה שאין משמעות לניתוח ההבדלים באקלים הבית ספרי בין בתי ספר מעורבים ובתי ספר נפרדים בחמ"ד לפי הפרופיל הסוציו-אקונומי של בית הספר. בחמ"ד, כך מסתבר, הרקע הסוציו-אקונומי של התלמידים איננו משחק תפקיד חשוב וחד משמעי בניבוי האקלים הבית ספרי.

6. הפרדה מגדרית והאקלים הבית ספרי - לפי מגדר

בחנינת ההבדלים בין בתי ספר מעורבים לבין בתי ספר נפרדים חייבת לקחת בחשבון את ההשפעה המשמעותית שיש למגדר התלמידים על מדדי האקלים. הנחה מקובלת היא שבקרב בנות האקלים טוב יותר, ובמיוחד – הן מעורבות פחות באירועי אלימות ביחס לבנים. פילוח התשובות של תלמידי כיתות ה'-ו' לשאלוני האקלים במבחני המיצ"ב לשנים תשע"ב-תשע"ג לפי מגדר מלמד כי הנחה זו נכונה לפחות בנוגע לחלק מהמדדים שנבדקו. נתונים אלו, שהועברו באדיבות ראמ"ה במיוחד עבור מחקר זה, מסוכמים בלוח מס' 28.

לוח מס' 28: מדדי אקלים של תלמידי כיתות ה'-ו' בחינוך העברי על פי מבחני המיצ"ב לשנים תשע"ב ותשע"ג (מאוחד), לפי מגדר

מגדר / מדד	בנות	בנים
תחושה כללית חיובית כלפי בית הספר בקרב התלמידים	79%	74%
יחסים חיוביים בין תלמידים לחבריהם בכיתה	71%	71%
התנהגות נאותה של תלמידים בכיתה	43%	42%
מעורבות באירועי אלימות	10%	14%
קרבות לאלימות מילולית	24%	36%
העדר תחושת מוגנות של התלמידים	5%	5%

ניתן לראות בלוח כי תלמידות מדווחות בשיעורים גבוהים יותר על תחושה חיובית כלפי בית הספר מאשר תלמידים. לעומת זאת, בשני מדדי האקלים הכלליים האחרים – יחסים חיוביים בין תלמידים לחבריהם בכיתה והתנהגות נאותה של תלמידים בכיתה – אין הבדלים משמעותיים בין דיווחי הבנים לבין דיווחי הבנות. תוצאה זו מתבקשת על רקע העובדה שברוב החינוך העברי הכיתות מעורבות, והדיווחים הנוגעים למדדים אלו מתייחסים לכלל התלמידים בכיתה. בנוגע למדדי האלימות, ניתן לראות כי תלמידות אמנם דיווחו בשיעורים נמוכים יותר על מעורבות באירועי אלימות ועל היפגעות מקללות בהשוואה לתלמידים, אך מאידך הן לא דיווחו יותר על תחושת מוגנות בבית הספר.

נתונים אלו מלמדים כי למגדר השפעה משמעותית על דיווחי התלמידים בנוגע לתחושה הכללית כלפי בית הספר ולמעורבות באירועי אלימות ולהיפגעות מקללות. לאור זאת, ערכנו השוואה של תוצאות מדדי האקלים בין תלמידים הלומדים בבתי ספר נפרדים באופן מוסדי ("רק בנים" ו"רק בנות") לבין כלל התלמידים בחמ"ד, לפי מגדר. נתוני כלל התלמידים בחמ"ד מפולחים לפי מגדר הועברו באדיבות ראמ"ה במיוחד עבור מחקר זה. תוצאות ההשוואה מסוכמות בלוח מס' 29. יצויין, כי השוואה זו לוקה מעט בחסר, שכן הנתונים העומדים לרשותנו לא מאפשרים לבחון לפי מגדר את האקלים בקרב תלמידי החינוך הנפרד בחמ"ד הלומדים בכיתות נפרדות במוסדות מעורבים ("כיתות נפרדות"), אלא רק בקרב אלו הלומדים במסגרות נפרדות באופן מוסדי ("רק בנים" ו"רק בנות").

לוח מס' 29: מדדי אקלים של תלמידי כיתות ה'-ו' בחמ"ד ובבתי ספר המקיימים הפרדה מוסדית ע"פ מבחני המיצ"ב לשנים תשע"ב ותשע"ג (מאוחד), לפי מגדר

בנים		בנות		מדד / מגדר
כלל החמ"ד	בתי ספר לבנים	כלל החמ"ד	בתי ספר לבנות	
71%	67%	77%	76%	תחושה כללית חיובית כלפי בית הספר בקרב התלמידים
74%	72%	75%	78%	יחסים חיוביים בין תלמידים לחבריהם בכיתה
47%	45%	51%	53%	התנהגות נאותה של תלמידים בכיתה
16%	19%	10%	9%	מעורבות באירועי אלימות
37%	39%	21%	17%	קרבות לאלימות מילולית
5%	7%	6%	5%	העדר תחושת מוגנות של התלמידים

ניתן לראות בלוח כי אצל הבנות, בשלושה מדדים דיווחו התלמידות הלומדות בבתי ספר לבנות על אקלים טוב יותר ביחס לדיווחיהן של כלל התלמידות בחמ"ד (יחסים חיוביים בין התלמידים בכיתה, התנהגות נאותה של התלמידים, קרבות לאירועי אלימות), ובשלושת המדדים האחרים שיעורי הדיווח שלהן אינם שונים באופן משמעותי מהשיעורים שדווחו על ידי כלל תלמידות החמ"ד. לעומת זאת, בנוגע לבנים, בכל ששת המדדים שנבדקו דיווחו התלמידים הלומדים בבתי ספר לבנים על אקלים פחות טוב ביחס לדיווחיהם של כלל התלמידים בחמ"ד. נתונים אלו מלמדים כי ההפרדה המגדרית ככל הנראה מיטיבה עם הבנות ופוגעת בבנים. כאמור, אצל הבנים, תמונה זו התקבלה בכל ששת המדדים שנבדקו, ואילו בקרב הבנות, היא התקבלה בשלושה מהמדדים. הבדל זה עשוי ללמד על כך שמבחינת האקלים הבית הספרי ההפרדה המגדרית פוגעת בבנים יותר ממה שהיא מיטיבה עם הבנות.