

פרק שביעי

לימודים מתקדמים



הקדמה ומבוא מתודולוגי

בפרק זה יוצגו נתונים על המשך הלימודים של בוגרי החינוך הממלכתי-דתי בהשכלה הגבוהה בישראל בתואר שני ובתואר שלישי (דוקטורט) בהשוואה לבוגרי החינוך הממלכתי. כמו רוב הפרקים בספר זה, גם פרק זה מבוסס על עיבודי המחבר לנתונים שהתקבלו מהלשכה המרכזית לסטטיסטיקה במיוחד עבור מחקר זה.

המבוא המתודולוגי לפרק הקודם מסביר את אופן קבלת הנתונים מהלשכה המרכזית לסטטיסטיקה, ולפיכך לא נחזור כאן על רוב הדברים. עם זאת, ישנם מספר שינויים מתודולוגיים:

ראשית, בפרק הקודם בחרנו להציג את כלל הנתונים על בסיס המשך הלימודים בהשכלה הגבוהה של בוגרי השנתונים 1996-2004 בטווח של שמונה שנים מסיום לימודיהם התיכוניים: כך הוצגו גם המגמות על המשך לימודים לתואר ראשון וגם תחומי הלימודים שאליהם המשיכו הבוגרים. בפרק זה בחרנו להציג תחילה את הנתונים הכלליים על התחלת לימודי תואר שני ותואר שלישי החל מבוגרי שנתון 1989, מבלי לתחום את הנתונים לתקופה קצובה של שמונה שנים מסיום לימודי התיכון. הסיבה לכך היא שבניגוד ללימודי תואר ראשון, אחוז המתחילים לימודי תואר שני ושלישי זמן רב לאחר סיום לימודיהם התיכוניים הוא משמעותי, ולא ניתן לבטל אותו.

שנית, כמו בפרק הקודם, הנתונים על תחומי הדעת שנלמדו לתואר שני ולתואר שלישי מוצגים על קבוצה ספציפית של שנתונים ובתוך טווח שנים מסוים מסיום הלימודים התיכוניים. עם זאת, לא נבחרו אותם השנתונים אלא ככל שהתואר מתקדם יותר בחרנו לבחון שנתונים מבוגרים יותר בטווח שנים רחב יותר. כך, בנוגע לתואר השני הנתונים יוצגו על בוגרי מערכת החינוך בשנים 1992-2001 ובטווח של שנים עשרה שנים מסיום לימודיהם התיכוניים, ואילו בנוגע לתואר שלישי הנתונים יוצגו על בוגרי מערכת החינוך בשנים 1989-1995 ובטווח של שמונה עשרה שנים מסיום

לימודיהם התיכוניים.

שלישית, בנוגע לפירוט התחומים, לגבי תואר שני ושלישי לא ניתן מהלשכה המרכזית לסטטיסטיקה פירוט על מתחילי תארים בתחום החינוך באוניברסיטאות. כמו כן, האחוז הנמוך של מסיימי תואר שלישי ברפואה מלמד כי לא מדובר על תואר הדוקטור הרגיל ברפואה (MD), אלא על תואר מעמיק יותר בתחום הרפואה (ככל הנראה PHD-MD) כך שאין הלימה בין המתחילים תואר שני ברפואה למתחילים תואר שלישי כמצופה במבט ראשון. בשל כך החלטנו בפרק זה לבדל את תחום הרפואה מ"תחומי המדעים המדויקים" ולהגדיר רק את תחום מדעי הטבע והמתמטיקה ותחום ההנדסה והאדריכלות תחת כותרת זאת.

פרט מתודולוגי שאמנם הוזכר כבר במבוא המתודולוגי לפרק הקודם אך יש לו משנה חשיבות דווקא בפרק זה הוא העובדה שהנתונים עוסקים בלימוד תארים במדינת ישראל, והם אינם עוסקים באזרחי ישראל שלומדים באוניברסיטאות בחו"ל. ללשכה המרכזית לסטטיסטיקה אין נתונים על ישראלים הלומדים לתארים אקדמיים בחו"ל, אך סביר להניח שככל שהתואר מתקדם יותר אחוז הישראלים שלומדים בחו"ל גבוה יותר. הדברים נאמרים בעיקר לגבי תואר שלישי, שמקובל מאוד ללמוד אותו בחו"ל.⁴⁴

44 ניתן לשער שאחוז בוגרי החינוך הממלכתי-דתי הלומדים תארים מתקדמים בחו"ל נמוך יותר בשל העובדה שבחברה הדתית נהוג להתחתן בגיל צעיר יחסית, מה שמקשה על מעבר לחו"ל. אם השערה זו נכונה, הרי שהנתונים מוטים במקצת, אך כאמור מסד הנתונים הקיים כיום לא מאפשר לבדוק את ההשערה הזו.

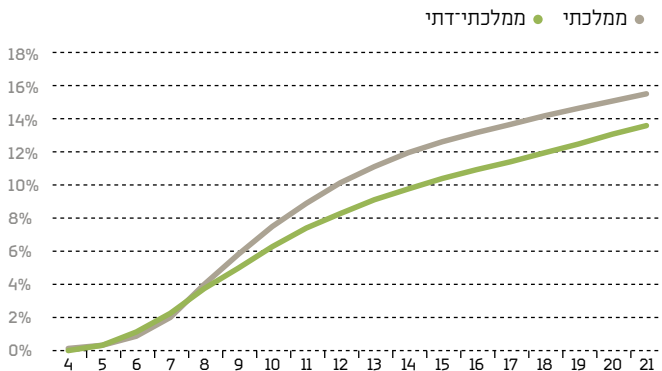
1. השתלבות בלימודי תואר שני



א. מגמות כלליות

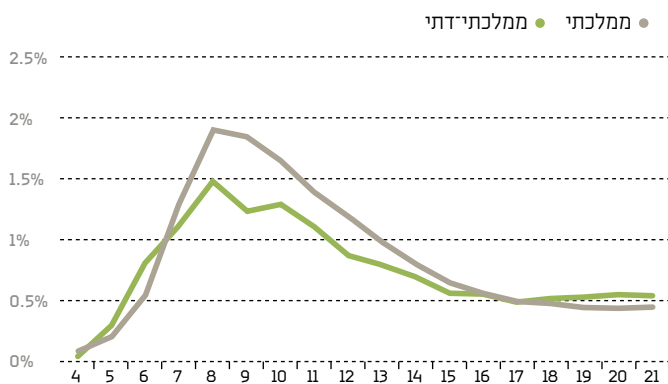
בתרשים הבא מוצג אחוז המתחילים לימודי תואר שני בישראל מבין מסיימי התיכון בשנתונים 1989-1992 בכל אחת מהשנים שלאחר סיום התיכון, באופן מצטבר, בחלוקה לפי פיקוח:

תרשים מס' 74: אחוז המתחילים לימודי תואר שני בישראל מבין מסיימי התיכון בשנתונים 1989-1992 בכל אחת מהשנים שלאחר סיום התיכון, באופן מצטבר, בחלוקה לפי פיקוח



ניתן לראות כי אחוז הממשיכים לתואר שני מבין בוגרי החינוך הממלכתי גבוה יותר: בעוד שכ-15.5% מבוגרי החינוך הממלכתי בשנתונים 1992-1989 התחילו לימודי תואר שני במהלך עשרים ואחת השנים הראשונות שלאחר סיום התיכון, בקרב בוגרי החינוך הממלכתי-דתי עשו זאת 13.6%. בתרשים הבא מוצגים אותם נתונים, אך לא באופן מצטבר אלא באופן שבו ניתן לראות את אחוז המתחילים לימודי תואר שני בישראל בכל אחת מהשנים בנפרד:

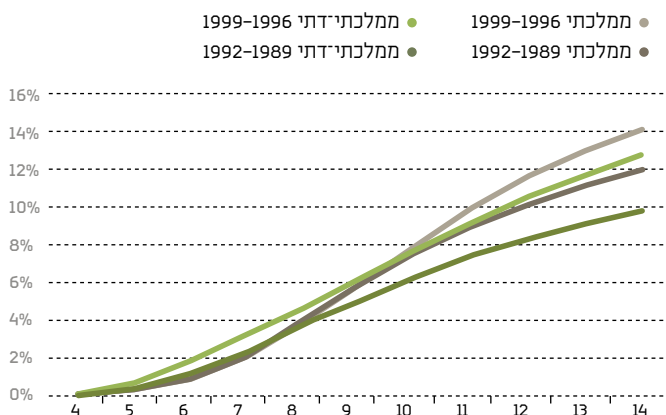
**תרשים מס' 75: אחוז המתחילים לימודי תואר שני בישראל
מבין מסיימי התיכון בשנתונים 1989-1992 בכל אחת מהשנים
שלאחר סיום התיכון, בחלוקה לפי פיקוח**



בקרב שתי קבוצות הפיקוח, אחוז בוגרי מערכת החינוך בשנתונים -1992-1989 המתחילים לימודי תואר שני מגיע לשיאו בשנה השמינית לסיום התיכון: בחינוך הממלכתי 1.9% מבוגרי השנתונים הללו התחילו לימודי תואר שני בשנה השמינית לסיום התיכון, ובחינוך הממלכתי-דתי עשו זאת 1.5% מהבוגרים בשנה זו. לאחר מכן ניתן לראות ירידה הדרגתית באחוז המתחילים לימודי תואר שני הן בחינוך הממלכתי והן בחינוך הממלכתי-דתי, אך בחינוך הממלכתי-דתי הירידה מתונה יותר, כך שבשנה השבע עשרה לסיום התיכון, אחוז הבוגרים המתחילים לימודי תואר שני עומד בשני סוגי הפיקוח על 0.5%. עם זאת, החל מהשנה השבע עשרה ניתן לראות עלייה קלה באחוז בוגרי החינוך הממלכתי-דתי הממשיכים ללימודי תואר שני, בעוד שבחינוך הממלכתי נמשכת מגמת הירידה, גם אם באופן מתון יותר. כך, בשנה העשרים ואחת לאחר סיום התיכון אחוז בוגרי החינוך הממלכתי-דתי שהתחילו לימודי תואר שני עומד על 0.55% לעומת 0.45% מבין בוגרי החינוך הממלכתי.

התרשים הבא עורך השוואה בין מסיימי התיכון בשנתונים 1989-1992 לבין מסיימי התיכון בשנתונים 1996-1999. כיוון שבנוגע למסיימי התיכון ישנם נתונים רק עד ארבע עשרה שנים לאחר סיום התיכון (שנת 2013), ההשוואה נערכת עד תקופה זו בלבד:

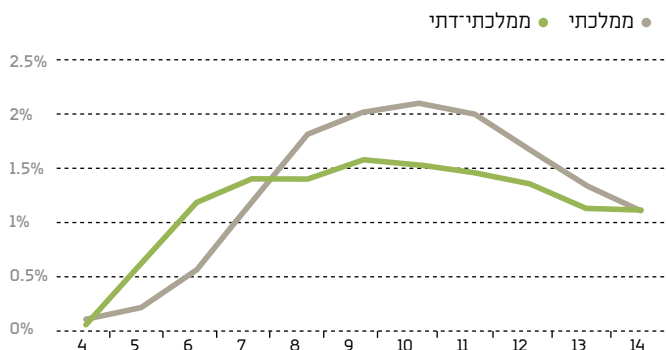
**תרשים מס' 76: אחוז המתחילים לימודי תואר שני בישראל
מבין מסיימי התיכון בשנתונים 1992-1989 ובשנתונים
1999-1996 בארבע עשרה השנים שלאחר סיום התיכון,
באופן מצטבר, בחלוקה לפי פיקוח**



ניתן לראות עלייה באחוז המתחילים לימודי תואר שני מבין בוגרי שני סוגי הפיקוח, אך העלייה בקרב בוגרי החינוך הממלכתי-דתי גבוהה יותר: 12% מבין מסיימי התיכון בשנתונים 1992-1989 התחילו לימודי תואר שני בארבע עשרה השנים שלאחר סיום התיכון לעומת 14.1% מבין מסיימי התיכון בשנתונים 1999-1996 (עלייה של 2.1% שהיא למעשה גידול של 17.5%). בחינוך הממלכתי-דתי, לעומת זאת, 9.8% מבין מסיימי התיכון בשנתונים 1992-1989 התחילו לימודי תואר שני בארבע עשרה השנים שלאחר סיום התיכון לעומת 12.8% מבין מסיימי התיכון בשנתונים 1999-1996 (עלייה של 3% שהיא למעשה גידול של 30.5%). כך, אחוז המתחילים לימודי תואר שני מבין בוגרי החינוך הממלכתי עדיין גבוה יותר מאשר בחינוך הממלכתי-דתי, אך הפערים בין שני סוגי הפיקוח הצטמצמו במהלך השנים.

בתרשים הבא מוצגים אותם נתונים בנוגע למסיימי התיכון בשנתונים 1999-1996, אך לא באופן מצטבר אלא באופן שבו ניתן לראות את אחוז המתחילים לימודי תואר שני בישראל בכל אחת מהשנים בנפרד:

תרשים מס' 77: אחוז המתחילים לימודי תואר שני בישראל
מבין מסיימי התיכון בשנתונים 1996-1999 בכל אחת מהשנים
שלאחר סיום התיכון, בחלוקה לפי פיקוח

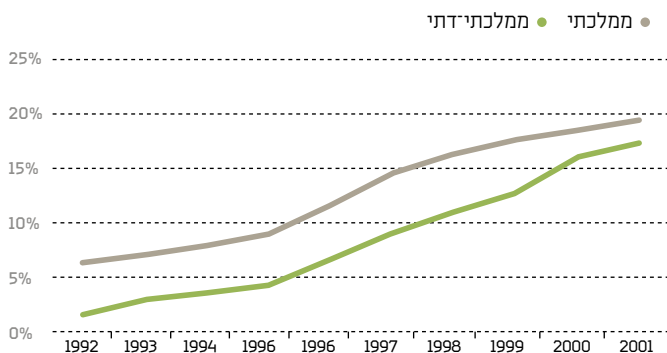


ניתן לראות שבקרב מסיימי התיכון בשנתונים 1996-1999 שנת השיא באחוז המתחילים לימודי תואר שני איננה השנה השמינית שלאחר סיום התיכון: בקרב בוגרי החינוך הממלכתי-דתי שנת השיא היא השנה התשיעית, ושנת השיא בקרב בוגרי החינוך הממלכתי היא השנה העשירית. התרשים מלמד כי בשנים הראשונות אחרי סיום התיכון יותר בוגרים של החינוך הממלכתי-דתי מתחילים לימודי תואר שני, אך המגמה מתהפכת בשנה השביעית לאחר סיום התיכון. עם זאת, ניתן לראות שכבר בשנה הארבע עשרה לאחר סיום התיכון נרשם שוויון באחוז הממשיכים השנתי ללימודי תואר שני, בעוד שבקרב מסיימי התיכון בשנתונים 1989-1992, כאמור לעיל, נרשם שוויון רק בשנה השבע עשרה לאחר סיום התיכון.

ב. סוג מוסד אקדמי

בעוד שחלק משמעותי מהלימודים לתואר ראשון מתקיימים במכללות (כפי שהראנו בפרק הקודם), הלימודים לתואר שני מתקיימים בעיקר באוניברסיטאות. עם זאת, בעוד שבעבר כמעט שלא התקיימו לימודים לתואר שני במכללות, כיום התופעה מתחזקת, כך שלמעלה מ-15% מתלמידי התואר השני בישראל לומדים במכללות. התרשים הבא מציג את אחוז מסיימי התיכון בכל אחד מהשנתונים 1992-2001 שהתחילו לימודי תואר שני בישראל במכללה מתוך המתחילים לימודי תואר שני, בתוך שתיים עשרה שנים מסיום לימודי התיכון, בחלוקה לפי פיקוח:

תרשים מס' 78: אחוז מסיימי התיכון בכל אחד מהשנתונים 1992-2001 שהתחילו לימודי תואר שני בישראל במכללה מתוך המתחילים לימודי תואר שני בתוך שתיים עשרה שנים מסיום לימודי התיכון, בחלוקה לפי פיקוח



התרשים מלמד כי אחוז הלומדים לתואר שני במכללות גבוה יותר בקרב בוגרי החינוך הממלכתי, אך מדובר בפער קטן: 19.4% מקרב בוגרי החינוך הממלכתי שהתחילו תואר שני עשו זאת במכללות לעומת 17.4% בחינוך הממלכתי-דתי. ככל הנראה הסיבה לכך היא בעיקר טכנית: כשני שלישי מהלומדים לתואר שני במכללות עושים זאת בתחום העסקים והניהול. כפי שנראה להלן, אחוז הלומדים את התחום הזה גבוה בהרבה בקרב בוגרי החינוך הממלכתי, וכך באופן טבעי האחוז שלהם בקרב הלומדים לתואר שני במכללות גבוה יותר.

ג. מגדר

בלוח הבא מוצג אחוז מסיימי התיכון בשנתונים 1992-2001 שהתחילו לימודי תואר שני בישראל בתוך שתיים עשרה שנים מסיום לימודי התיכון, בחלוקה לפי פיקוח ולפי מגדר:

לוח מס' 33: אחוז מסיימי התיכון בשנתונים 1992-2001
 שהתחילו לימודי תואר שני בישראל בתוך שנים עשרה שנים
 מסיום לימודי התיכון, בחלוקה לפי פיקוח ולפי מגדר

יחס גברים/נשים	נשים	גברים	
0.72	16.4%	11.85%	ממלכתי
0.76	13.6%	10.3%	ממלכתי-דתי

ממצאי הלוח מלמדים כי אחוז הנשים הממשיכות ללימודי תואר שני גבוה באופן משמעותי מאחוז הגברים הן בחינוך הממלכתי והן בחינוך הממלכתי-דתי. ניתן לראות כי היחס בין הגברים לנשים דומה מאוד בשני סוגי הפיקוח, כך שלא ניתן להצביע על מגמה ייחודית בחינוך הממלכתי-דתי.

2. תואר שני: תחום לימודים



א. נתונים כלליים

בלוח הבא מוצג אחוז הלומדים בכל אחד מתחומי הדעת השונים מתוך המתחילים לימודי תואר שני בקרב מסיימי התיכון בשנתונים 1992-2001, בחלוקה לפי פיקוח:

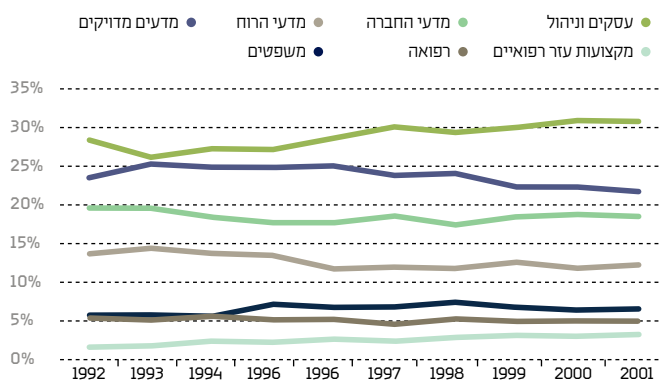
לוח מס' 34: אחוז הלומדים את תחומי הדעת השונים מתוך המתחילים לימודי תואר שני בישראל בקרב מסיימי התיכון בשנתונים 1992-2001, בחלוקה לפי פיקוח

מבין מסיימי התיכון		מבין הממשיכים לתואר שני		
ממלכתי-דתי	ממלכתי	ממלכתי-דתי	ממלכתי	
2.9%	1.8%	24.4%	12.7%	מדעי הרוח
2.5%	2.6%	20.6%	18.5%	מדעי החברה
2.25%	4.1%	18.8%	29%	עסקים וניהול
1%	0.9%	8.7%	6.55%	משפטים
0.6%	0.7%	5.3%	5.1%	רפואה
1.65%	2.25%	13.8%	15.8%	מדעי הטבע ומתמטיקה
0.55%	1.1%	4.6%	8%	הנדסה ואדריכלות
0.1%	0.25%	0.8%	1.7%	חקלאות
0.35%	0.4%	2.9%	2.6%	מקצועות עזר רפואיים

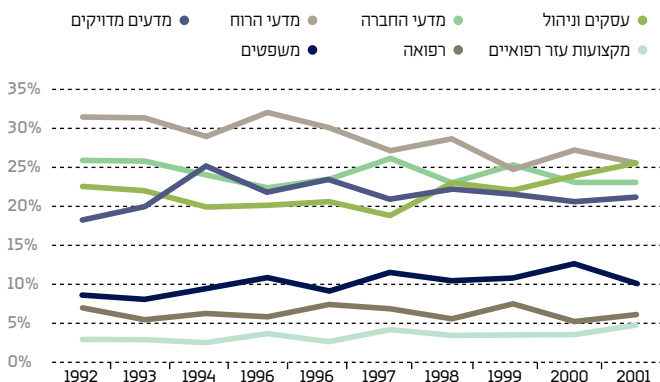
ניתן לראות כי בוגרי החינוך הממלכתי-דתי נוטים להמשיך ללימודי תואר שני במדעי הרוח: בעוד 24.4% מבוגרי החינוך הממלכתי-דתי שהמשיכו לתואר שני למדו מדעי הרוח, בחינוך הממלכתי עשו זאת 12.7% מהבוגרים. גם בתחום המשפטים ניתן לראות יתרון קל לבוגרי החינוך הממלכתי-דתי ואילו בתחומי הרפואה, מקצועות העזר הרפואיים ומדעי החברה, ההבדלים בין שני סוגי הפיקוח אינם משמעותיים. מנגד, בתחום

העסקים והניהול ובתחומי המדעים המדויקים (הנדסה, אדריכלות, מדעי הטבע והמתמטיקה) ניתן לראות יתרון משמעותי לבוגרי החינוך הממלכתי: 29% מבוגרי החינוך הממלכתי שהמשיכו ללימודי תואר שני עשו זאת בתחום העסקים והניהול לעומת 18.8% מבוגרי החינוך הממלכתי-דתי. בתחום הנדסה והאדריכלות נמצאו גם כן פערים משמעותיים: 8% מבין בוגרי החינוך הממלכתי שהמשיכו לתואר שני למדו את התחום הזה לעומת 4.6% בחינוך הממלכתי-דתי, וכאשר משווים בין מסיימי התיכון שהמשיכו לתחום זה הרי שההבדל הוא בין 1.1% ל-0.55% - פי שניים בדיוק. גם בתחום מדעי הטבע והמתמטיקה יש יתרון לבוגרי החינוך הממלכתי, גם אם קל יותר: 15.8% מבוגרי החינוך הממלכתי שהמשיכו ללימודי תואר שני עשו זאת בתחום הזה לעומת 13.8% מבוגרי החינוך הממלכתי-דתי. שני התרשימים הבאים מציגים את המגמות לאורך השנים בלימוד כל אחד מהתחומים בקרב בוגרי החינוך הממלכתי ובקרב בוגרי החינוך הממלכתי-דתי. לשם הפשוט השמטנו מן התרשים את הנתונים על אודות תחום החקלאות, ואיחדנו את תחום מדעי הטבע והמתמטיקה עם תחום הנדסה והאדריכלות לתחום אחד המכונה "מדעים מדויקים".

תרשים מס' 79: אחוז הלומדים את תחומי הדעת השונים מתוך המתחילים לימודי תואר שני בישראל בקרב מסיימי התיכון בחינוך הממלכתי בכל אחד מהשנתונים 1992-2001



תרשים מס' 80: אחוז הלומדים את תחומי הדעת השונים מתוך המתחילים לימודי תואר שני בישראל בקרב מסיימי התיכון בחינוך הממלכתי-דתי בכל אחד מהשנתונים 2001-1992



רוב המגמות במהלך השנים משותפות לשני סוגי הפיקוח: ירידה באחוז הלומדים תואר שני בתחומי מדעי הרוח ומדעי החברה, יציבות באחוז הלומדים רפואה ומשפטים ועלייה באחוז הלומדים את תחום העסקים והניהול ואת מקצועות העזר הרפואיים. עם זאת, הירידה באחוז הלומדים מדעי הרוח בחינוך הממלכתי-דתי משמעותית יותר – מ-26.85% מקרב הממשיכים ללימודי תואר שני בשנתון 1992 ל-21.8% בקרב הממשיכים ללימודי תואר שני בשנתון 2001 לעומת ירידה מ-13.8% ל-12.3% בקרב בוגרי החינוך הממלכתי בשנתונים אלו.

התחומים היחידים שבהם המגמה אינה אחידה הם תחומי המדעים המדויקים: בעוד שבחינוך הממלכתי אחוז הלומדים תחומים אלו ירד מ-23.6% מקרב הממשיכים ללימודי תואר שני בשנתון 1992 ל-21.8% מקרב הממשיכים ללימודי תואר שני בקרב שנתון 2001, הרי שבחינוך הממלכתי-דתי נרשמה עלייה מ-15.6% בקרב שנתון 1992 ל-18% בקרב שנתון 2001.

בסיכומם של דברים, ניתן להצביע על מגמות בולטות של ירידה משמעותית באחוז הממשיכים לתואר שני בתחום מדעי הרוח בחינוך הממלכתי-דתי ושל עלייה משמעותית בתחומי המדעים המדויקים. עם זאת, בתחום מדעי הרוח אחוז בוגרי החינוך הממלכתי-דתי הממשיכים

לתואר שני עדיין גבוה יותר מאשר בחינוך הממלכתי, ומנגד בתחומי המדעים המדויקים אחוז בוגרי החינוך הממלכתי-דתי הממשיכים לתואר שני עדיין נמוך מאשר בחינוך הממלכתי.

ב. מגדר

שני הלוחות הבאים מציגים את אחוז הלומדים את תחומי הדעת השונים מתוך המתחילים לימודי תואר שני בישראל בקרב מסיימי התיכון בשנתונים 1992-2001, בחלוקה לפי פיקוח ולפי מגדר:

לוח מס' 35: אחוז הלומדים את תחומי הדעת השונים מתוך המתחילים לימודי תואר שני בישראל בקרב מסיימי התיכון בחינוך הממלכתי בשנתונים 1992-2001, בחלוקה לפי מגדר

יחס גברים/נשים	נשים	גברים	
0.49	16%	7.9%	מדעי הרוח
0.55	22.5%	12.5%	מדעי החברה
1.12	27.6%	31.1%	עסקים וניהול
0.82	7%	5.8%	משפטים
1.1	4.9%	5.5%	רפואה
0.18	3.9%	0.7%	מקצועות עזר רפואיים
1.69	12.4%	21%	מדעי הטבע ומתמטיקה
0.91	1.8%	1.6%	חקלאות
3.52	3.95%	13.9%	הנדסה ואדריכלות

לוח מס' 36: אחוז הלומדים את תחומי הדעת השונים מתוך המתחילים לימודי תואר שני בישראל בקרב מסיימי התיכון
בחינוך הממלכתי-דתי בשנתונים 1992-2001,
בחלוקה לפי מגדר

יחס גברים/נשים	נשים	גברים	
0.49	31%	15.2%	מדעי הרוח
0.71	23.5%	16.6%	מדעי החברה
1.66	14.75%	24.5%	עסקים וניהול
1.12	8.3%	9.3%	משפטים
1.21	4.9%	5.9%	רפואה
0.17	4.4%	0.8%	מקצועות עזר רפואיים
1.64	10.9%	17.9%	מדעי הטבע ומתמטיקה
1.63	0.6%	1.05%	חקלאות
5.65	1.6%	8.9%	הנדסה ואדריכלות

ממצא בולט מלוחות אלו הוא ש-54.4% מבוגרות החינוך הממלכתי-דתי שהמשיכו לתואר שני עשו זאת בתחומי מדעי הרוח והחברה, לעומת 31.8% מהגברים בוגרי החינוך הממלכתי-דתי. עם זאת, ברוב התחומים ניתן לראות כי יחסי הגברים והנשים דומים בחינוך הממלכתי ובחינוך הממלכתי-דתי. החריג המרכזי הוא תחום ההנדסה והאדריכלות, שבו בולט המיעוט היחסי של בוגרות החינוך הממלכתי-דתי הממשיכות לתואר שני, תופעה שתואמת את הממצא שהראנו בפרק הקודם בנוגע לאחוז הקטן של בוגרות החינוך הממלכתי-דתי שהמשיכו לתואר ראשון בתחום זה, אף על פי שכאן היא מועצמת אף יותר: 1.6% מבוגרות החינוך הממלכתי-דתי שהמשיכו לתואר שני עשו זאת בהנדסה ובאדריכלות לעומת 8.9% מהגברים בוגרי החינוך הממלכתי-דתי (פי 5.65), בשעה שבחינוך הממלכתי 3.95% מבוגרות שהמשיכו לתואר שני עשו זאת בתחום ההנדסה והאדריכלות לעומת 13.9% מהגברים בוגרי חינוך זה (פי 3.52).

ממצאים אחרים הבולטים מבחינת היחס בין הגברים לבין הנשים בשני סוגי הפיקוח מראים שבאופן יחסי בוגרות החינוך הממלכתי-דתי נוטות יותר ללמוד את תחום מדעי החברה והמשפטים ופחות את תחומי העסקים והניהול.

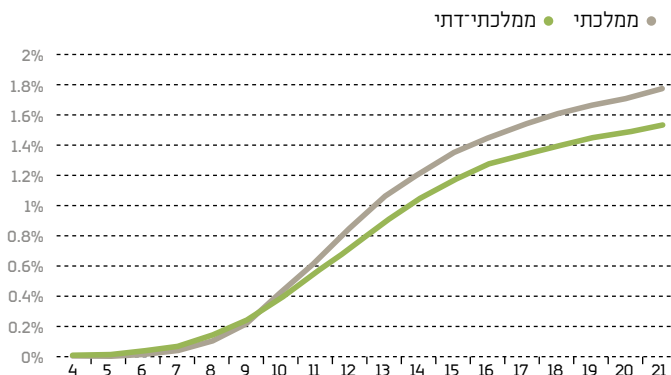
3. השתלבות בלימודי תואר שלישי



א. מגמות כלליות

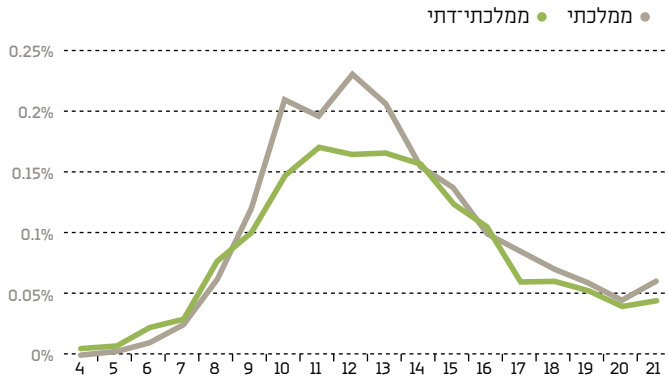
בתרשים הבא מוצג אחוז המתחילים לימודי תואר שלישי בישראל מבין מסיימי התיכון בשנתונים 1989-1992 בכל אחת מהשנים שלאחר סיום התיכון, באופן מצטבר, בחלוקה לפי פיקוח:

תרשים מס' 81: אחוז המתחילים לימודי תואר שלישי בישראל מבין מסיימי התיכון בשנתונים 1989-1992 בכל אחת מהשנים שלאחר סיום התיכון, באופן מצטבר, בחלוקה לפי פיקוח



המגמה המסתמנת בתרשים זה וזהה למגמה המסתמנת בנוגע לתואר שני: אחוז הממשיכים לתואר שלישי מבין בוגרי החינוך הממלכתי גבוה יותר. בעוד 1.77% מבין בוגרי החינוך הממלכתי בשנתונים 1989-1992 התחילו לימודי תואר שלישי במהלך עשרים ואחת השנים הראשונות שלאחר סיום התיכון, בקרב בוגרי החינוך הממלכתי-דתי עשו זאת 1.54%. בתרשים הבא מוצגים אותם נתונים, אך לא באופן מצטבר אלא באופן שבו ניתן לראות את אחוז המתחילים לימודי תואר שני בישראל בכל אחת מהשנים בנפרד:

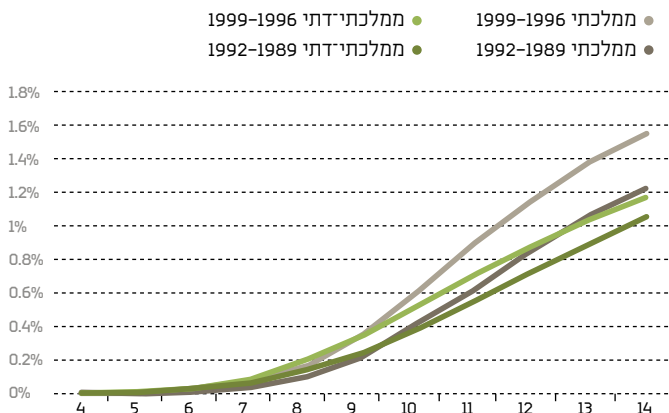
תרשים מס' 82: אחוז המתחילים לימודי תואר שלישי בישראל
מבין מסיימי התיכון בשנתונים 1989-1992 בכל אחת מהשנים
שלאחר סיום התיכון, בחלוקה לפי פיקוח



גם בתרשים זה ניתן לראות מגמה דומה למגמה שנצפתה בתואר שני: בשנים הראשונות שלאחר התיכון אחוז הממשיכים לתואר שלישי גבוה יותר בחינוך הממלכתי-דתי, אך לאחר מכן המגמה מתהפכת. שנת השיא בהתחלת לימודי תואר שלישי בקרב מסיימי תיכון בחינוך הממלכתי-דתי בשנתונים 1992-1989 היא השנה האחת עשרה שלאחר סיום התיכון, שבה 0.17% ממסיימי התיכון התחילו תואר שלישי. שנת השיא בחינוך הממלכתי היא השנה השתים עשרה שלאחר סיום התיכון, שבה 0.23% ממסיימי התיכון בשנתונים 1992-1989 התחילו תואר שלישי. בנוסף, כפי שהראתה גם המגמה בתרשים בנוגע לתואר שני, לאחר שנת השיא מתחילה ירידה הדרגתית בשני סוגי הפיקוח, אך בחינוך הממלכתי הירידה חדה יותר, כך שלאחר מספר שנים ניתן כבר לראות שוויון באחוז השנתי של בוגרים המתחילים תואר שלישי.

התרשים הבא עורך השוואה בין מסיימי התיכון בשנתונים 1989-1992 לבין מסיימי התיכון בשנתונים 1996-1999. כיוון שבנוגע למסיימי התיכון בשנתון 1999 ישנם נתונים רק עד ארבע עשרה שנים לאחר סיום התיכון (שנת 2013), ההשוואה נערכת עד תקופה זו בלבד:

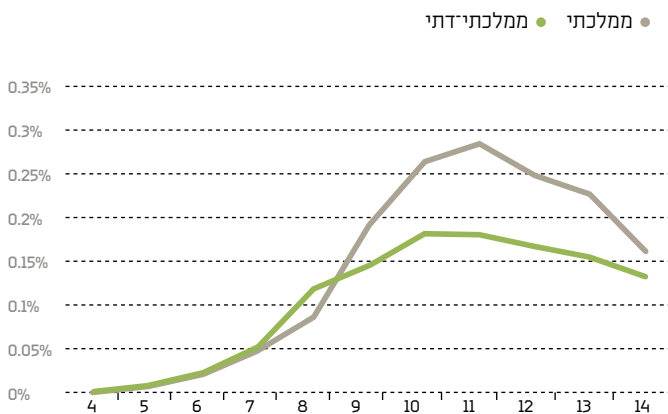
תרשים מס' 83: אחוז המתחילים לימודי תואר שלישי בישראל
מבין מסיימי התיכון בשנתונים 1992-1989 ובשנתונים
1999-1996 בארבע עשרה השנים שלאחר סיום התיכון,
באופן מצטבר, בחלוקה לפי פיקוח



התרשים מלמד כי בשני סוגי הפיקוח חל גידול באחוז הבוגרים הממשיכים ללימודי תואר שלישי, אך ניתן לראות באופן בולט כי הגידול בחינוך הממלכתי היה משמעותי הרבה יותר: בחינוך הממלכתי 1.22% מבין מסיימי התיכון בשנתונים 1992-1989 התחילו לימודי תואר שלישי בארבע עשרה השנים שלאחר סיום התיכון לעומת 1.54% מבין מסיימי התיכון בשנתונים 1999-1996 (עלייה של 0.32% שהיא למעשה גידול של 26.2%). בחינוך הממלכתי-דתי, לעומת זאת, 1.05% מבין מסיימי התיכון בשנתונים 1992-1989 התחילו לימודי תואר שני בארבע עשרה השנים שלאחר סיום התיכון לעומת 1.17% מבין מסיימי התיכון בשנתונים 1999-1996 (עלייה של 0.12% שהיא למעשה גידול של 11.4%). לא רק שאחוז המתחילים לימודי תואר שני מבין בוגרי החינוך הממלכתי עדיין גבוה יותר מאשר בחינוך הממלכתי-דתי, הפערים אף גדולים יותר.

בתרשים הבא מוצגים אותם נתונים בנוגע למסיימי התיכון בשנתונים 1999-1996, אך לא באופן מצטבר אלא באופן שבו ניתן לראות את אחוז המתחילים לימודי תואר שני בישראל בכל אחת מהשנים בנפרד:

תרשים מס' 84: אחוז המתחילים לימודי תואר שלישי בישראל
מבין מסיימי התיכון בשנתונים 1996-1999 בכל אחת מהשנים
שלאחר סיום התיכון, בחלוקה לפי פיקוח



גם בתרשים זה ניתן לראות מגמה דומה למגמה שנצפתה לעיל: בשנים הראשונות שלאחר התיכון אחוז הממשיכים לתואר שלישי גבוה יותר בחינוך הממלכתי-דתי, אך לאחר מכן המגמה מתהפכת. שנת השיא בהתחלת לימודי תואר שלישי בקרב מסיימי תיכון בחינוך הממלכתי-דתי בשנתונים 1996-1999 היא השנה העשירית שלאחר סיום התיכון, שבה 0.18% ממסיימי התיכון התחילו תואר שלישי. בחינוך הממלכתי שנת השיא היא השנה האחת עשרה שלאחר סיום התיכון, שבה 0.29% ממסיימי התיכון בשנתונים 1996-1999 התחילו תואר שלישי. בנוסף, כפי שהראתה גם המגמה בתרשים בנוגע לתואר השני, לאחר שנת השיא מתחילה ירידה הדרגתית בשני סוגי הפיקוח, אך בחינוך הממלכתי הירידה חדה יותר, וסביר להניח שבשנים הבאות שאינן מופיעות בתרשים תסתמן מגמה של שוויון, כמו בתרשים לעיל שהציג את הממצאים הללו בנוגע לשנתונים 1989-1992.

ב. מגדר

לימודי תואר שלישי בישראל מתקיימים כיום באוניברסיטאות בלבד,⁴⁵ ולפיכך אין צורך להציג חלוקה של הלומדים באוניברסיטאות ובמכללות כפי שהצגנו בנתוני התואר הראשון והתואר השני. בלוח הבא מוצג אחוז מסיימי התיכון בשנתונים 1989-1995 שהתחילו לימודי תואר שלישי בישראל בתוך שנים עשרה שנה מסיום לימודי התיכון, בחלוקה לפי פיקוח ולפי מגדר:

לוח מס' 37: אחוז מסיימי התיכון בשנתונים 1989-1995 שהתחילו לימודי תואר שלישי בישראל בתוך שמונה עשרה שנים מסיום לימודי התיכון, בחלוקה לפי פיקוח ולפי מגדר

יחס גברים/נשים	נשים	גברים	
1.16	1.9%	2.21%	ממלכתי
1.43	1.37%	1.96%	ממלכתי-דתי

ממצאי הלוח מלמדים שבניגוד לממצאי התואר הראשון והתואר השני, גברים פונים יותר מנשים ללימודי תואר שלישי הן בקרב בוגרי החינוך הממלכתי והן בקרב בוגרי החינוך הממלכתי-דתי. ניתן לראות שהאחוז הגבוה ביותר של ממשיכים ללימודי תואר שלישי הוא בקרב גברים בוגרי החינוך הממלכתי; לאחר מכן ניתן לראות אחוזים זהים כמעט לחלוטין אצל גברים בוגרי החינוך הממלכתי-דתי ונשים בוגרות החינוך הממלכתי, ואילו הנשים בוגרות החינוך הממלכתי-דתי הן הממעטות ביותר לפנות ללימודי תואר שלישי.

היחס בין גברים לנשים מלמד כי גם בהתחשב באחוז הנמוך יותר של בוגרי ובוגרות החינוך הממלכתי-דתי הפונים ללימודי תואר שלישי, אחוז הגברים הנשים העושות זאת בחינוך הממלכתי-דתי הוא נמוך. כך, אחוז הגברים הממשיכים ללימודי תואר שלישי מקרב בוגרי החינוך הממלכתי-דתי גבוה ב-43% מאחוז בוגרות החינוך הממלכתי-דתי העושות זאת, ומנגד אחוז הגברים הממשיכים ללימודי תואר שלישי מקרב בוגרי החינוך הממלכתי גבוה רק ב-16% מאחוז בוגרות החינוך הממלכתי העושות זאת.

45 מגמה זו משתנית ממש בימים אלו. ראו: אלפי שאולי ומוון רגב, 'מהפכה: גם מכללות עניקו תואר דוקטור', אתר ynet, 12.8.2014.

4. תואר שלישי: תחום לימודים



א. נתונים כלליים

בלוח הבא מוצג אחוז הלומדים את כל אחד מתחומי הדעת השונים מתוך המתחילים לימודי תואר שלישי בקרב מסיימי התיכון בשנתונים 1989-1995, בחלוקה לפי פיקוח:

לוח מס' 38: אחוז הלומדים את תחומי הדעת השונים מתוך המתחילים לימודי תואר שלישי בישראל בקרב מסיימי התיכון בשנתונים 1989-1995, בחלוקה לפי פיקוח

מבין מסיימי התיכון		מבין הממשיכים לתואר שני		
ממלכתי-דתי	ממלכתי	ממלכתי-דתי	ממלכתי	
0.49%	0.29%	30%	14%	מדעי הרוח
0.25%	0.33%	15.1%	16.05%	מדעי החברה
0.03%	0.06%	2.03%	2.91%	עסקים וניהול
0.06%	0.04%	3.63%	1.82%	משפטים
0.05%	0.11%	2.96%	5.35%	רפואה
0.02%	0.03%	1.44%	1.40%	מקצועות עזר רפואיים
0.63%	0.93%	38.5%	45.6%	מדעי הטבע ומתמטיקה
0.03%	0.07%	2.03%	3.28%	חקלאות
0.07%	0.20%	4.31%	9.64%	הנדסה ואדריכלות

ממצאי הלוח מלמדים כי כמו בתואר השני, התחום המרכזי שבו בולט האחוז הגבוה יחסית של בוגרי החינוך הממלכתי-דתי הממשיכים לתואר שלישי הוא תחום מדעי הרוח, וזאת בצורה משמעותית: 30% מבוגרי החינוך הממלכתי-דתי שהתחילו תואר שלישי עשו זאת בתחום מדעי הרוח, לעומת 14% מבוגרי החינוך הממלכתי. תחום נוסף שבו אחוז הממשיכים ללימודי תואר שלישי גבוה יותר באופן משמעותי בקרב בוגרי החינוך הממלכתי-דתי הוא תחום המשפטים: 3.63% מהממשיכים לתואר שלישי מקרב בוגרי החינוך הממלכתי-דתי עשו זאת בתחום זה לעומת 1.82%

מקרב בוגרי החינוך הממלכתי. מנגד, התחומים שבהם אחוז הממשיכים לתואר שלישי מקרב בוגרי החינוך הממלכתי-דתי נמוך באופן משמעותי הם תחום העסקים והניהול ותחומים בעלי אוריינטציה של מדעים מדויקים: מדעי הטבע, מתמטיקה, הנדסה, אדריכלות ורפואה: 38.5% מהממשיכים לתואר שלישי מקרב בוגרי החינוך הממלכתי-דתי עשו זאת בתחום מדעי הטבע והמתמטיקה לעומת 45.6% מקרב בוגרי החינוך הממלכתי, ובדומה לכך, 4.31% מהממשיכים לתואר שלישי מקרב בוגרי החינוך הממלכתי-דתי עשו זאת בתחום הנדסה והאדריכלות לעומת 9.64% מקרב בוגרי החינוך הממלכתי.

מכיוון שכמות הממשיכים ללימודי תואר שלישי בכל אחד מן התחומים קטנה מאוד, המגמות בין השנים השונות אינן אחידות, כך שאין לקו המגמה של השנתונים השונים בלימודי תואר שלישי משמעות יתרה, ולפיכך לא נציג אותו כפי שעשינו לעיל בנתוני התואר השני.

ב. מגדר

שני הלוחות הבאים מציגים את אחוז הלומדים את תחומי הדעת השונים מתוך המתחילים לימודי תואר שלישי בישראל בקרב מסיימי התיכון בשנתונים 1989-1995, בחלוקה לפי פיקוח ולפי מגדר:

לוח מס' 39: אחוז הלומדים את תחומי הדעת השונים מתוך המתחילים לימודי תואר שלישי בישראל בקרב מסיימי התיכון בחינוך הממלכתי בשנתונים 1989-1995, בחלוקה לפי מגדר

יחס גברים/נשים	נשים	גברים	
0.69	16.6%	11.5%	מדעי הרוח
0.53	21.2%	11.1%	מדעי החברה
0.76	3.32%	2.53%	עסקים וניהול
1.62	1.38%	2.23%	משפטים
0.64	6.55%	4.22%	רפואה
0.51	1.88%	0.95%	מקצועות עזר רפואיים
1.30	39.5%	51.35%	מדעי הטבע ומתמטיקה
0.67	3.95%	2.64%	חקלאות
2.38	5.64%	13.4%	הנדסה ואדריכלות

לוח מס' 40: אחוז הלומדים את תחומי הדעת השונים מתוך המתחילים לימודי תואר שלישי בישראל בקרב מסיימי התיכון
בחינוך הממלכתי-דתי בשנתונים 1989-1995,
בחלוקה לפי מגדר

יחס גברים/נשים	נשים	גברים	
1.12	28%	31.5%	מדעי הרוח
0.52	20.8%	10.85%	מדעי החברה
1.06	1.96%	2.08%	עסקים וניהול
1.57	2.75%	4.31%	משפטים
0.64	3.73%	2.38%	רפואה
0.32	2.35%	0.74%	מקצועות עזר רפואיים
1.10	36.5%	40%	מדעי הטבע ומתמטיקה
1.26	1.76%	2.23%	חקלאות
2.76	2.16%	5.94%	הנדסה ואדריכלות

הממצאים הללו מלמדים כי בשני סוגי הפיקוח נשים ממשיכות לתואר שלישי במדעי החברה פי שניים מגברים. מנגד, בשני סוגי הפיקוח אחוז הגברים הממשיכים לתואר שלישי במשפטים גבוה בכ-60% מאחוז הנשים. בתחום מדעי הרוח המגמה בין שני סוגי הפיקוח אינה זהה: בעוד שבחינוך הממלכתי-דתי אחוז הגברים הממשיכים לתואר שלישי בתחום זה גבוה ב-12% מאחוז הנשים, בחינוך הממלכתי דווקא אחוז הנשים גבוה ב-45%. עם זאת, אחוז בוגרות החינוך הממלכתי-דתי הממשיכות לתואר שלישי במדעי הרוח עדיין גבוה בהרבה מאחוז בוגרות החינוך הממלכתי העושות זאת. בתחומי המדעים המדויקים ממשיכה המגמה שנצפתה גם בתואר הראשון ובתואר השני: בשני סוגי הפיקוח הנשים לומדות את תחום מדעי הטבע והמתמטיקה ואת תחום ההנדסה והאדריכלות פחות מאשר גברים, ובהשוואה בין הנשים בשני סוגי הפיקוח בוגרות החינוך הממלכתי-דתי לומדות את שני התחומים פחות מאשר בוגרות החינוך הממלכתי. עם זאת, בתחום מדעי הטבע והמתמטיקה אחוז הגברים הממשיכים לתואר שלישי בחינוך הממלכתי-דתי גבוה רק ב-10% מאחוז הנשים, ואילו בחינוך

הממלכתי אחוז הגברים גבוה בהרבה מאחוז הנשים (30%). מנגד, בתחום ההנדסה והאדריכלות אחוז הגברים בחינוך הממלכתי-דתי הממשיכים לתואר שלישי גבוה פי 2.76 מאחוז הנשים ואילו בחינוך הממלכתי אחוז הגברים גבוה יותר גם כן, אך באופן חד פחות (פי 2.38).

סיכום ודיון

בחלק זה נסכם את הממצאים המרכזיים שהובאו בפרק זה, ונדון בהם בקצרה:

1. אחוז הממשיכים לתארים מתקדמים: הממצאים מלמדים כי אחוז הממשיכים לתואר שני מקרב בוגרי החינוך הממלכתי גבוה יותר מאשר בחינוך הממלכתי-דתי. ניתן לראות במשך השנים עלייה באחוז הממשיכים לתואר שני בקרב הבוגרים בשני סוגי הפיקוח, אך העלייה בחינוך הממלכתי-דתי גדולה ומשמעותית יותר. תופעה זוהי ניתן היה לראות בפרק הקודם בנוגע להמשך הלימודים לתואר ראשון. הדבר מלמד על מגמה של התחזקות האקדמיזציה בחברה הדתית-לאומית. מנגד, בהמשך הלימודים לתואר שלישי נצפתה מגמה שונה: אחוז הממשיכים לתואר שלישי מקרב בוגרי החינוך הממלכתי גבוה יותר מאשר אחוז הממשיכים לתואר שלישי מקרב בוגרי החינוך הממלכתי-דתי. אחוז הממשיכים עלה במהלך השנים בקרב שני סוגי הפיקוח, אך בקרב בוגרי החינוך הממלכתי העלייה הייתה משמעותית יותר, כך שהפער באחוז הממשיכים התרחב במהלך השנים. הדבר מלמד כי התחזקות מגמת האקדמיזציה בחינוך הממלכתי-דתי מתרחשת בעיקר בתארים שהציבור הרחב פונה אליהם - התואר הראשון והתואר השני - אך בלימודי התואר השלישי, שבאופן טבעי פונה אליהם קבוצה מצומצמת יותר, העלייה בקרב בוגרי החינוך הממלכתי-דתי נמוכה מהעלייה בכלל הציבור היהודי בישראל.

2. תחום לימודים: באופן יחסי לבוגרי החינוך הממלכתי, התחום שאליו פונים בוגרי החינוך הממלכתי-דתי באופן מובהק בלימודי התארים המתקדמים הוא תחום מדעי הרוח - הן בתואר שני והן בתואר שלישי, אף שבלמודי תואר ראשון לא נצפו פערים משמעותיים בשני סוגי הפיקוח באחוז הממשיכים לתחום זה. ניתן להניח כי הפנייה של בוגרי החינוך הממלכתי לתחומי מדעי הרוח נעוצה בכך שהחברה הדתית נוטה יותר באופן טבעי לתחומים הקשורים למדעי הרוח, ובפרט לתחומים השונים הקשורים במדעי היהדות. באופן ספציפי יותר, הממצאים מלמדים שאחוז גבוה של בוגרות החינוך הממלכתי-דתי פונות ללימודי תואר שני בתחום מדעי הרוח. ייתכן שהדבר נובע מכך שבעוד עבור הגברים מספקות ישיבות ההסדר והישיבות הגבוהות את האפשרות להעמיק בלימודים תורניים,

עולם המדרשות אינו מפותח דיו, ולכן הנשים פונות ללימוד של התחומים הללו באופן מעמיק במוסדות ההשכלה הגבוהה.

תחום נוסף שניתן לראות בו פנייה משמעותית יותר של בוגרי החינוך הממלכתי-דתי בתארים המתקדמים הוא תחום המשפטים. גם בתחום זה, ייתכן שהדבר נעוץ בכך שלעולם המשפט יש זיקה חזקה לעולם הדתי בכל מה שקשור ללימודי משפט עברי בפרט ולדמיון שבין החשיבה המשפטית והחשיבה ההלכתית התלמודית בכלל.

מנגד, ניתן לראות שבוגרי החינוך הממלכתי-דתי ממצעים להמשיך ללימודים מתקדמים בתחום העסקים והניהול ובתחומי המדעים המדויקים (מדעי הטבע, מתמטיקה, הנדסה ואדריכלות). את מיעוט הממשיכים לתואר שלישי בתחום העסקים והניהול ניתן אולי לתלות בכך שלימודים אלו נתפסים כלימודים פחות "אידיאליסטיים", ולכן פחות אטרקטיביים עבור החברה הדתית-לאומית הנתפסת כחברה אידיאליסטית. את מיעוט הממשיכים ללימודים מתקדמים בתחומי המדעים המדויקים קל להבין לאור הממצאים השונים שהוצגו בספר זה, המלמדים על כך שכבר משלבי החטיבה העליונה ממצעים תלמידי החינוך הממלכתי-דתי להעמיק במקצועות אלו. על גורמים שונים למגמות אלו ראו בדו"ח ועדת ההיגוי המצורף כנספח לספר זה.

מגמה נוספת שניתן לראות בכל שלבי הלימודים האקדמיים - החל בתואר ראשון וכלה בתואר שלישי - היא שבאופן יחסי לחינוך הממלכתי, בוגרות החינוך הממלכתי-דתי הפונות לתחומי המדעים המדויקים פונות בעיקר לתחום מדעי הטבע והמתמטיקה, ואילו בוגרי החינוך הממלכתי-דתי הפונים לתחומי המדעים המדויקים נוטים לפנות לתחומי ההנדסה והאדריכלות. כפי שטענו בסיכום הפרק הקודם, ייתכן שהדבר נובע מכך שתחום מדעי הטבע והמתמטיקה כולל תחומים רבים בעלי אוריינטציה לתחום ההוראה שאליו פונות רבות מבוגרות החינוך הממלכתי-דתי, ומאידך תחום ההנדסה כולל בעיקר מקצועות פרקטיים, המתאימים יותר לגברים הנתפסים כמפרנסים העיקריים.

