



מוסדות לימוד תורניים של בוגרי החמ"ד
ישיבות, מכינות ומדרשות

אריאל פינקלשטיין
תש"פ | 2020

מוסדות לימוד תורניים של בוגרי החמ"ד

ישיבות, מכינות ומדרשות

אריאל פינקלשטיין

תש"פ 2020

©

כל הזכויות שמורות



תנועת נאמני תורה ועבודה

קיבוץ בארות יצחק, 6090500

02-5611761

תוכן עניינים

4.....	תקציר
5.....	מבוא
6.....	1. ישיבות
6.....	1.1. תלמידי ישיבות: נתוני הלמ"ס
11.....	1.2. תלמידי ישיבות: נתוני משרד החינוך
13.....	1.3. תלמידי כולל
13.....	1.4. תחומי תעסוקה: לפי מגדר
15.....	2. מכינות קדם צבאיות
18.....	3. מדרשות תורניות והסדר נשים
23.....	4. תמונת מבט רוחבית עדכנית

תקציר

מסמך זה מציג נתונים על ההשתלבות של בוגרי החינוך הממלכתי-דתי לאורך השנים במוסדות לימוד תורניים לאחר סיום לימודי התיכון. אלו הם הממצאים העיקריים העולים ממסמך זה:

ישיבות: שיעור הגברים בוגרי החינוך הממלכתי-דתי הממשיכים ללימודים בישיבות הסדר הגיע לשיא בקרב בוגרי שנתון 1997 אז הוא עמד על 33.9%, ולאחר מכן הוא ירד ועמד בקרב בוגרי שנתון 2001 על 25.7%. בשנים שלאחר מכן נרשמה עלייה הדרגתית ובעשור האחרון שיעור בוגרי החינוך הממלכתי-דתי הממשיך ללימודים בישיבות הסדר עומד על כ-30% באופן יציב למדי. באשר לישיבות הגבוהות, שיעור בוגרי החינוך הממלכתי-דתי הלומד בהן (לא בהכרח בשנה שלאחר סיום התיכון) עמד בקרב בוגרי שנתון 1996 על 26.4% ולאחר מכן הוא ירד בהדרגה עד לכדי 19.1% בקרב בוגרי שנתון 2012. עם זאת, כאשר בוחנים את שיעור בוגרי החינוך הממלכתי-דתי בשנת הלימודים הראשונה בישיבה גבוהה הרי שמדובר בשיעור נמוך בהרבה של כ-9%. על כל פנים, שיעור התלמידים הממשיכים ללימודים בישיבה גבוהה או ישיבת הסדר מצוי במגמת ירידה קלה ובשני העשורים האחרונים הוא נע בין 40% ל-45%.

מכינות קדם צבאיות: מספר התלמידים בשנה א במכינות התורניות (לגברים) עמד בשנת תשס"ו על 754 והוא עלה בהדרגה עד שהתייצב על כ-1,000 תלמידים בכל שנה בעשור האחרון (תשע"ו-תשע"ט). בהתאם לכך, שיעור בוגרי החינוך הממלכתי-דתי הממשיכים ללימודים במכינות התורניות עומד בקירוב על כ-15% בעשור האחרון. שיעור הממשיכים לשנה ב במכינות התורניות עומד בממוצע על כ-45% מכלל התלמידים בשנה א במכינות אלו.

הסדר נשים (מדרשות עם מסלול שירות צבאי): מסלול הסדר נשים שבו ישנו שירות צבאי מובנה במסגרת קבוצה של תלמידות מדרשה הוקם בתחילת שנות ה-2000 ומספר המשתתפות בו עלה בהדרגה עד ל-99 מבין בוגרות שנתון 2004 בחינוך הממלכתי-דתי (1.3% מהבוגרות). לאחר מכן הייתה ירידה הדרגתית עד ל-71 מהבוגרות בשנתון 2007 (1%), אך מאז ישנה עלייה הדרגתית, כך שמבין בוגרות החינוך הממלכתי-דתי בשנתון 2016 השתלבו 266 בוגרות (3.2%) במסלול זה.

מדרשה תורנית (ללא מסלול שירות צבאי): מסלול המדרשות לנשים מצוי גם הוא בתופעת גידול משמעותית בשנים האחרונות. מבין בוגרות החינוך הממלכתי-דתי בשנתון 1996 למדו 209 נשים במדרשה לעומת 934 מבוגרות שנתון 2015. באחוזים מדובר בעלייה מ-3.4% מבוגרות החינוך הממלכתי-דתי ל-12.2%.

תמונה מבט כללית: מבין כלל הגברים בוגרי החינוך הממלכתי-דתי, ממשיכים ללמוד מיד לאחר סיום התיכון כ-29% בישיבות הסדר, כ-9% בישיבות גבוהות וכ-15% במכינות. כ-47% אינם ממשיכים ללמוד במוסד תורני. מבין הנשים, כ-12% לומדות במדרשות תורניות וכ-3% לומדות במסגרת הסדר נשים.

מבוא

מסמך זה בוחן את ההשתלבות של בוגרי החינוך הממלכתי-דתי במוסדות לימוד תורניים לאחר סיום לימודי התיכון. המסמך מחולק לשלושה חלקים הסוקרים את שלושת סוגי המוסדות המרכזיים שבוגרי החינוך הממלכתי-דתי יכולים להמשיך בהם: ישיבות, מכינות קדם צבאיות (להלן: מכינות) ומדרשות. הישיבות מוחלקות לישיבות הסדר וישיבות גבוהות, המכינות מחולקות למכינות תורניות המיועדות לציבור דתי ולמכינות כלליות שרוב התלמידים בהן אינם מנויים עם בוגרי החינוך הממלכתי-דתי והמדרשות מחולקות למדרשות המשלבות מסלול של שירות צבאי ולמדרשות שאינן משלבות שירות צבאי. בכל חלק יוצגו בהרחבה ההבדלים בין סוגי המוסדות השונים. לאחר מכן, בחלק הרביעי יוצגו נתונים המסכמים באופן רוחבי את ההשתלבות של בוגרי החינוך הממלכתי-דתי בכלל מוסדות הלימוד התורניים לאחר התיכון.

מבחינה מתודולוגית ישנה מורכבות במסמך זה בשל כך שהנתונים על המוסדות התורניים השונים מרוכזים בידי גופים שונים, ובנוסף חלק מהגופים אינם גורמים ממשלתיים רשמיים. בשל כך, בחרנו שלא להסתמך על נתונים של גופים המאגדים את המוסדות כדוגמת איגוד ישיבות ההסדר או פורום המדרשות התורניות לבנות מכיוון שהנתונים של גופים אלו לא נאספים בדרך כלל באופן אחיד ורציף, אם בכלל הם נאספים. כמו כן, למוסדות אלו בדרך כלל אין נתונים על שנים רחוקות יותר, ועבור מסמך זה המבקש לבחון את הנתונים בפרספקטיבה רחבה ככל הניתן ישנה בעיה בכך. בשל כך, הנתונים על ישיבות ומדרשות מבוססים על עיבודים לנתונים שהופקו במיוחד על ידי הלמ"ס עבור מסמך זה כך שבמקום שהדבר אינו מצוין במפורש הנתונים מבוססים על נתוני הלמ"ס. עם זאת, על מנת להציג תמונה רחבה הוצלבו נתוני הלמ"ס עם נתוני משרד החינוך. באשר למכינות הרי שללמ"ס אין נתונים בנושא זה ולכן הנתונים המוצגים מבוססים על נתוני משרד החינוך בלבד. בנוסף, בהיעדר נתונים רשמיים של משרד החינוך על בוגרי החינוך הממלכתי-דתי במכינות הקדם צבאיות הלא תורניות, נעזרנו בנתונים של מועצת המכינות הקדם צבאיות בישראל בנושא (מועצה זו היא הגוף המאגד את המכינות השונות).

ללמ"ס קיימים נתונים זמינים על ישיבות ומדרשות החל משנת 1997, והם קיימים על ילידי 1973 ואילך. בנוסף, חשוב לציין כי בכמה שנים בודדות היו ככל הנראה בעיות מתודולוגיות באיסוף הנתונים ולכן בחרנו שלא להציג אותן. על כל פנים, עיקר ענייננו הוא בהצגת גרף המגמה לאורך השנים, ולכן אין לכך משמעות גדולה עבור מסמך זה.

1. ישיבות

בפני בוגרי החינוך הממלכתי-דתי עומדים שני מסלולים של לימודים בישיבות: ישיבת הסדר וישיבה גבוהה. מסלול ישיבת הסדר הוא מסלול המשלב לימודים תורניים גבוהים ושירות צבאי בדרך כלל במסגרת מחלקה דתית. המסלול הסטנדרטי של ישיבת הסדר כולל לימודים של שנה במסגרת דחיית גיוס ולאחר מכן תהליך של חיול לצבא לתקופה של ארבע שנים, מתוכן שנה וחמישה חודשים במסגרת שירות צבאי פעיל ושנתיים ושבעה חודשים של לימודים בישיבה במסגרת של"ת (שירות ללא תשלום). ישנם גם תת-מסלולים של הסדר או דמויי הסדר המתפרסים על תקופות קצרות או ארוכות יותר, אך במסגרת זו לא נוכל להרחיב באופן פרטני על כל אחד מהמסלולים הללו ששיעור התלמידים בהם נמוך יחסית ולכן נתמקד בתמונה הרחבה על כלל תלמידי ישיבות ההסדר.¹ כמו כן, חשוב לציין שחלק מתלמידים המתחילים ללמוד בישיבות ההסדר אינם מסיימים את המסלול, כך שבשלב מסוים הם ממשיכים לשירות צבאי מלא במנותק מהמסגרת של מסלול ההסדר.

מסלול הישיבה הגבוהה הוא המסלול הסטנדרטי של לימודים בישיבה תוך כדי דחיית גיוס, מסלול הרווח בחברה החרדית. עם זאת, מרבית בני החברה הדתית-לאומית הלומדים בישיבות גבוהות משלבים גם שירות צבאי. יש המפסיקים את לימודיהם בישיבה ומשרתים שירות צבאי מלא. אחרים משרתים במסלולים מקוצרים בגילאים מבוגרים יותר, למשל במסגרת מסלול "הסדר מרכז". השירות הצבאי במסגרת מסלול זה הוא קצר יותר ממסלול ההסדר והוא נע בין 6 חודשים ל-17 חודשים בהתאם לסטטוס המשפחתי של המתגייס (רווק או נשוי) ולבחירת היחידה אליה הוא מתגייס.

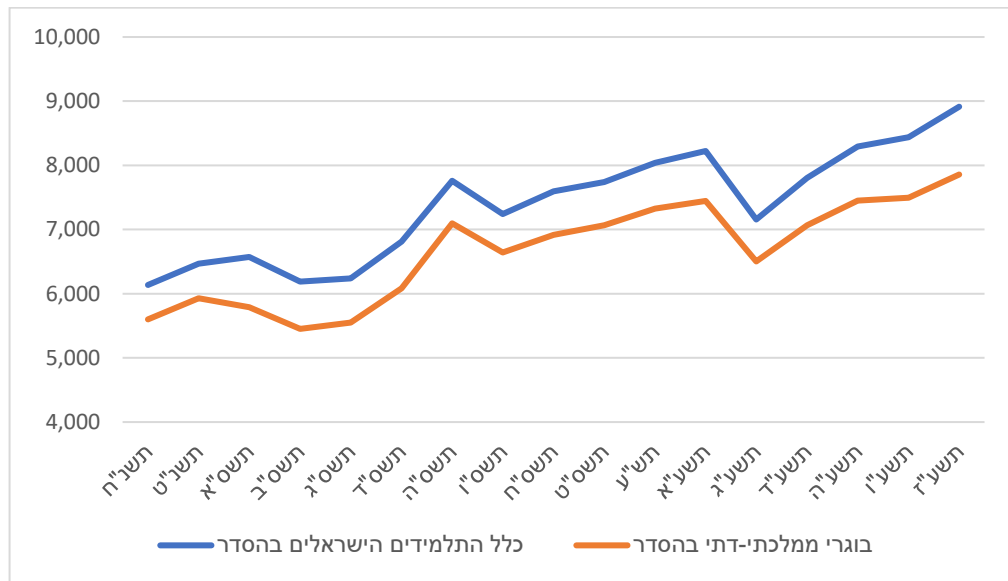
הנתונים המוצגים להלן בנוגע לישיבות הסדר וישיבות גבוהות אינם כוללים את התלמידים הלומדים במסגרת של כולל בישיבות אלו. מסגרת הכולל מיועדת לתלמידי ישיבה נשואים (אברכים), כך שגם אם בפועל תלמידי הכולל לומדים ביחד עם בני הישיבה האחרים, הרי שמבחינה פורמלית הם נחשבים כלומדים במסגרת של כולל. בנוסף, קיימות גם מסגרות ייחודיות של כוללים הנפרדות מהמסגרות של ישיבות ההסדר והישיבות גבוהות. חלק ממסגרות הכוללים הן מסגרות חלקיות שיום הלימודים בהן איננו מלא. בשל כך, בהמשך הדברים נתייחס בקצרה גם למספר ושיעור בוגרי החינוך הממלכתי-דתי הלומדים במסגרות של כולל.

1.1. תלמידי ישיבות – נתוני הלמ"ס

בתרשים הבא מוצג שיעור התלמידים במסלול ישיבות הסדר לאורך השנים תשנ"ח-תשע"ז, לעומת שיעור התלמידים בוגרי חינוך ממלכתי-דתי במסלול זה בשנים אלו. כמו שאר התרשימים במסמך זה, בכל מקום שמוזכר השיעור הכולל של התלמידים הכוונה לתלמידים בעלי תעודת זהות ישראלית בלבד, ללא תלמידי חו"ל.

¹ המסלולים המרכזיים מלבד המסלול המרכזי הם: שסדר (מסלול של שש שנים הכולל שירות צבאי לא רציף לתקופה שנה ועשרה חודשים) שילוב (מסלול של חמש שנים הכולל שירות צבאי מלא. תלמידי מסלול זה אינם מתגייסים כקבוצה עצמאית) ושילובים (מסלול של ארבע שנים הכולל שירות צבאי במשך שנתיים).

תרשים 1: מספר תלמידים כולל במסלול ישיבת הסדר, תשנ"ח-תשע"ז



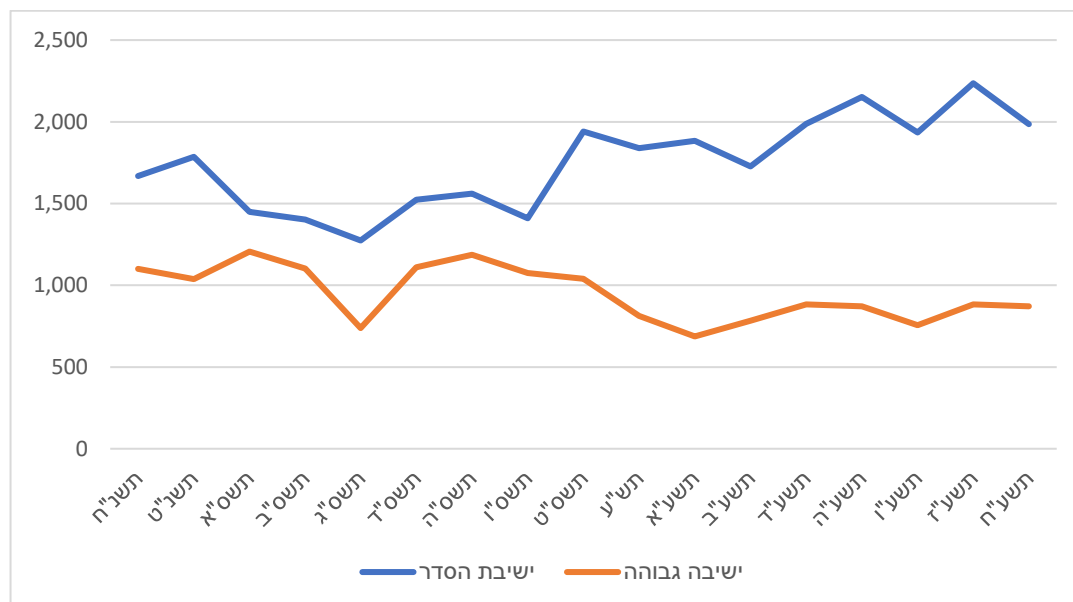
על פי נתונים אלו, מספר התלמידים הישראלים במסלול הסדר הגיע ל-8,914 בשנת תשע"ז. ניתן לראות בתרשים שלאורך השנים ישנה יציבות יחסית של 700-800 תלמידים ישראלים בישיבות הסדר שאינם בוגרי חינוך ממלכתי-דתי, ובשנים האחרונות המספר אף התרחב והגיע לכדי 1,050 תלמידים בשנת תשע"ז. פער זה נובע ככל הנראה מקיומן של מספר ישיבות לגילאי תיכון המיועדות לציבור הדתי-לאומי ובוגריהן ממשיכים ללימודים במוסדות ישיבת הסדר, אך מבחינה פורמלית הן אינן משתייכות לחינוך הממלכתי-דתי אלא לחינוך החרדי. כמו כן, ישנו ככל הנראה גם מיעוט של בוגרי חינוך ממלכתי וחינוך חרדי הממשיכים ללמוד בישיבת הסדר, וייתכן שהגידול במספר זה בשנים האחרונות נובע מהקמתה של ישיבת הסדר חרדית בשנת 2013 ביישוב גן יבנה. בנוסף, על אף שהמספר הכולל של התלמידים מתייחס רק לתלמידים בעלי תעודת זהות ישראלית ייתכן שישנם תלמידים מחו"ל שעשו עלייה במהלך שנות הלימודים שלהם, וגם הם מהווים חלק מקבוצת התלמידים בישיבות הסדר שלא למדה בחינוך הממלכתי-דתי.

מכאן ואילך נתמקד בבוגרי החינוך הממלכתי-דתי בלבד הלומדים בישיבות הסדר ובישיבות גבוהות.

התרשים הקודם התייחס לכלל התלמידים בישיבות ההסדר כמכלול (כלל התלמידים במוסד ולא תלמידים בשנה מסוימת) אך כדי להבין את מגמות העומק בהתפתחות מוסדות אלו יש לבחון את הנתונים ברמה פרטנית יותר. בתרשים הבא מוצג מספר התלמידים בשנת הלימודים הראשונה שלהם בישיבות הסדר ובישיבות גבוהות. נציין מראש כי סביר להניח שבמרבית המקרים שנת הלימודים הראשונה חופפת לשנה הראשונה שלאחר סיום התיכון (גילאי 18-19, ובשפת הישיבות: שיעור א), אך ישנם גם מקרים שתלמיד החל ללמוד במוסד לימודים אחר ועבר למוסד אחר בשלב

מאוחר יותר, ובישיבות גבוהות ישנם גם מקרים של תלמידים שמתחילים ללמוד בהן רק לאחר השירות הצבאי.²

תרשים 2: מספר בוגרי החינוך הממלכתי-דתי בשנת הלימודים הראשונה שלהם בישיבת הסדר ובישיבה גבוהה בשנים תשנ"ח-תשע"ח



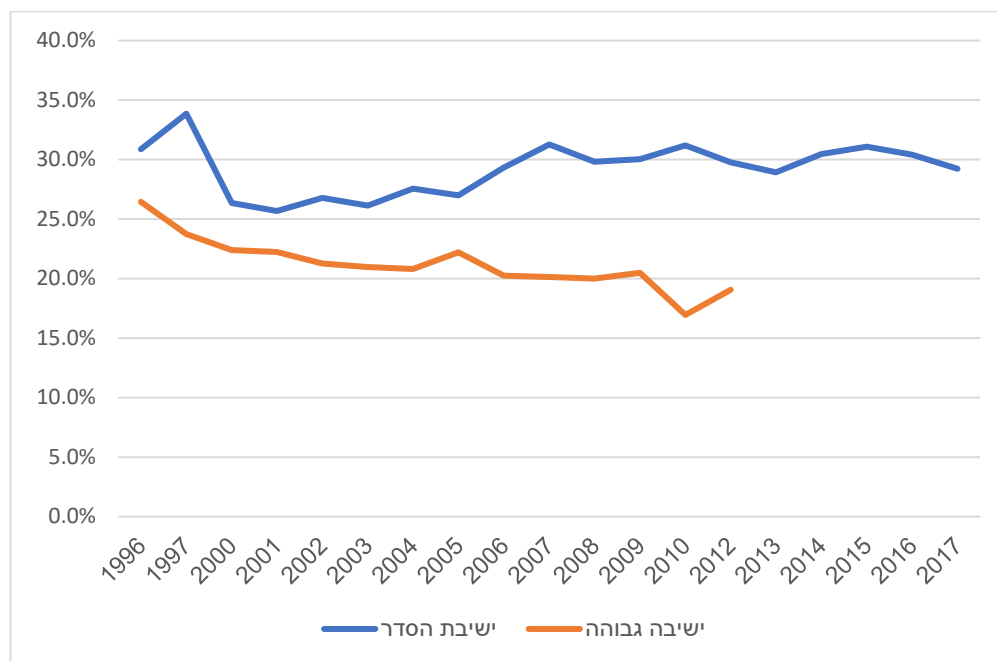
תרשים זה מציג תמונת מצב מעניינת באשר למספר בוגרי החינוך הממלכתי-דתי בישיבות הסדר ובישיבות גבוהות: מספר התלמידים שהחלו ללמוד בישיבות הסדר היה מצוי בירידה בשנים תשנ"ט-תשס"ג, אך מאז הוא נמצא בעלייה הדרגתית, ובפרט החל משנת תשס"ו, כך שבשנת תשע"ח היו 1,961 בוגרי חינוך ממלכתי-דתי שהחלו את לימודיהם בישיבות הסדר. מנגד, בקרב תלמידי הישיבות הגבוהות ניתן לראות ירידה הדרגתית במספר התלמידים המתחילים ללמוד במוסדות אלו, החל משנת תשס"ה. כך, בעוד בשנת תשס"ה החלו את לימודיהם בישיבות גבוהות כ-1,186 תלמידים בוגרי חינוך ממלכתי-דתי, בשנת תשע"ח החלו את לימודיהם בישיבות אלו 871 תלמידים בוגרי חינוך ממלכתי-דתי. על כל פנים, ניתן לראות שהשנים שבהן עולה מספר בוגרי החינוך הממלכתי-דתי המתחילים לימודים בישיבות הסדר מקבילות לשנים שבהם יורד מספר בוגרי החינוך הממלכתי-דתי המתחילים לימודים בישיבות גבוהות.

בתרשים הבא מוצגים הנתונים לא על פי מספר המתחילים לימודים בשנת לימודים בישיבה, אלא על פי שנתון הלימודים של בוגרי החינוך הממלכתי-דתי, וכך מתאפשר לבחון לא רק את מספר בוגרי החינוך הממלכתי-דתי הלומדים בישיבות, אלא גם את שיעורם מבין כלל בוגרי החינוך הממלכתי-דתי. במלים אחרות, על כל שנתון בנפרד מוצג שיעור התלמידים שהמשיכו ללימודים בישיבת הסדר ובישיבה גבוהה. בתרשים זה תלמידים שלמדו גם בישיבות הסדר וגם בישיבות גבוהות מופיעים בשני סוגי המוסדות (בממוצע יש בכל שנתון של מסיימי תיכון כ-300 תלמידים הלומדים גם בישיבת הסדר וגם בישיבה גבוהה). בנוסף, מכיוון שבישיבות גבוהות ישנם תלמידים שמתחילים את

² בנוסף, חשוב לציין שתלמיד שהחל בישיבת הסדר ועבר לישיבה גבוהה, או להפך, יופיע למעשה פעמיים בתרשים זה. בממוצע יש בכל שנתון של מסיימי תיכון בחינוך הממלכתי-דתי כ-300 תלמידים הלומדים גם בישיבת הסדר וגם בישיבה גבוהה.

לימודיהם בשלב מאוחר יחסית (ככל הנראה במקרים רבים לאחר מסלול הסדר) מוצגים נתוני הישיבות הגבוהות רק עד השנתון שסיים את לימודיו התיכוניים בשנת 2012 (לאחר מכן הנתונים מצביעים על ירידה, אך ייתכן שהירידה – לפחות בחלקה - נובעת מחסרונם של תלמידים המתחילים את לימודיהם בישיבות גבוהות רק בשלב מאוחר יותר, כאמור לעיל).

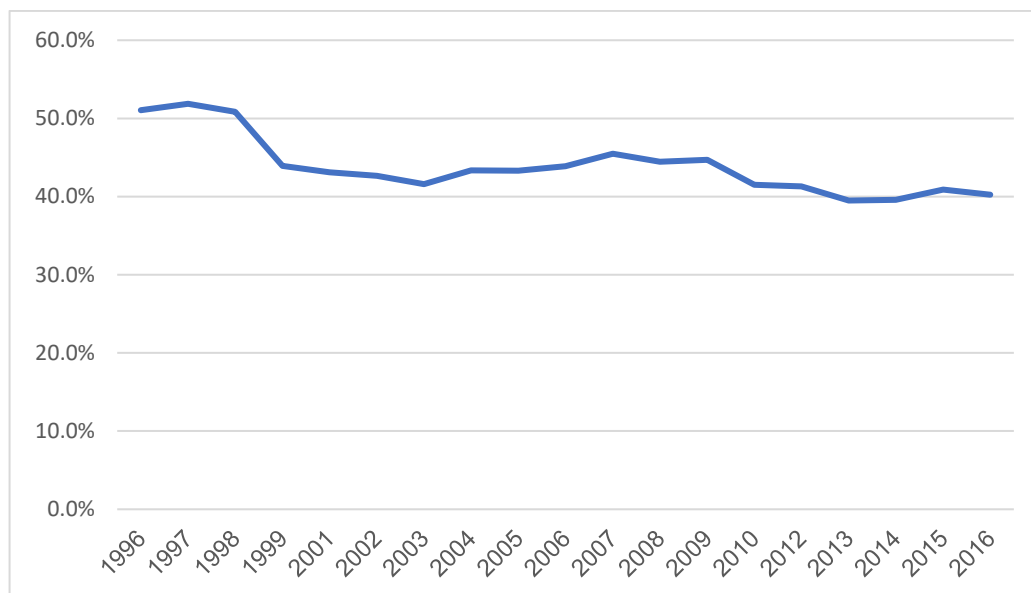
תרשים 3: שיעור בוגרי החינוך הממלכתי-דתי בשנתונים 1996-2017 שלמדו בישיבות הסדר ובישיבות גבוהות



התרשים מצביע על ירידה בקרב בוגרי שנתוני שנות ה-90 בשיעור בוגרי החינוך הממלכתי-דתי הממשיכים ללימודים בישיבות הסדר. בשנתונים של המחצית הראשונה של העשור הראשון של המאה ה-21 שיעור בוגרי החינוך הממלכתי-דתי בישיבות הסדר מתייצב על 26%-27% ובסוף העשור שיעור התלמידים עולה לכ-30% מהבוגרים והוא נשאר יציב יחסית עד לבוגרי שנתון 2017. באשר לישיבות הגבוהות ניתן לראות ירידה הדרגתית בשיעור בוגרי החינוך הממלכתי-דתי הממשיכים ללמוד בהם, מ-26.1% בקרב בוגרי שנתון 1996, ל-19.1% בקרב בוגרי שנתון 2012. כאמור לעיל, ישנה בעיה להביא נתונים של שנתונים מאוחרים יותר על בוגרי ישיבות גבוהות, אך מהנתונים שהצגנו לעיל על כמות התלמידים בשנה הראשונה בישיבות גבוהות, ניתן לראות שאין שינוי משמעותי במספר התלמידים, כך שסביר להניח ששיעור התלמידים מבין הבוגרים לא עלה, ואולי אף ירד לאור הגידול במספר תלמידי החינוך הממלכתי-דתי.

בתרשים הבא מוצג שיעור בוגרי החינוך הממלכתי-דתי בכל שנתון שהמשיכו ללימודים בישיבות הסדר וישיבות גבוהות (ביחד). בתרשים זה כל תלמיד מוצג רק פעם אחת, כך שאם הוא למד גם בישיבה גבוהה וגם בישיבת הסדר הוא ייספר רק פעם אחת.

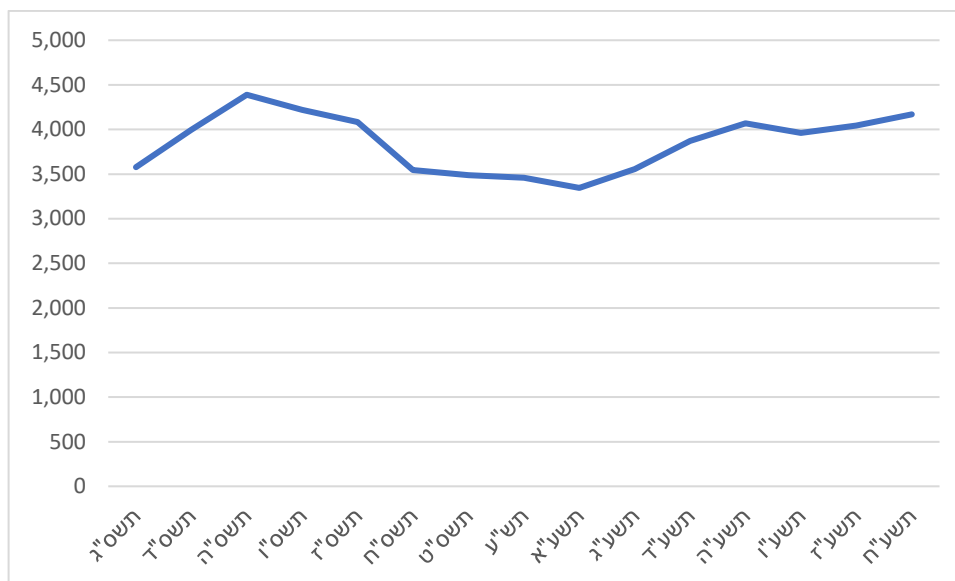
תרשים 4: שיעור המשך לימודים של בוגרי החינוך הממלכתי-דתי בשנתונים 1996-2016
בישיבות הסדר וישיבות גבוהות (ביחד)



בשנתונים של סוף שנות ה-90 עמד שיעור בוגרי החינוך הממלכתי-דתי הממשיכים ללימודים בישיבות על כ-51%. בעשור הראשון המאה ה-21 התייצב שיעור הממשיכים ללימודים בישיבות על בין 42% ל-45%, ובעשור השני של המאה ה-21 התייצב שיעור הממשיכים ללימודים בישיבות על כ-40%. ייתכן שהירידה המשמעותית בשיעור הממשיכים ללימודים בישיבות בסוף שנות התשעים נובעת מכך שבשנים אלו החל עולם המכינות הקדם צבאיות להתייצב ולמשוך גם תלמידים שבעבר היו ממשיכים ללימודים בישיבה.

באשר לישיבות הגבוהות חשוב לציין שעל אף שהאינו שישנה ירידה במספר (וכמובן בשיעור) של בוגרי החינוך הממלכתי-דתי המתחילים ללמוד בהם, אין ירידה במספר הכולל של בוגרי החינוך הממלכתי-דתי הלומדים בישיבות גבוהות בשנת לימודים נתונה, כי שמוצג בתרשים הבא.

תרשים 5: מספר בוגרי החינוך הממלכתי-דתי בישיבות גבוהות (כלל התלמידים בכלל המוסדות) בשנים תשס"ג-תשע"ח



מספר בוגרי החינוך הממלכתי-דתי הכולל בישיבות הגבוהות נע בין 3,500 ל-4,500 לאורך השנים ולאחר ירידה באמצע העשור הראשון של המאה ה-21 הוא מצוי בעלייה בעשור האחרון ובשנים האחרונות הוא יציב סביב כ-4,000 תלמידים בשנה.

כיצד ניתן להסביר את העלייה בכמות בוגרי החינוך הממלכתי-דתי בישיבות גבוהות בעשור האחרון על אף שכמות בוגרי החינוך הממלכתי-דתי הממשיכה ללימודים בישיבות גבוהות אינה עולה? ניתן לשער שהדבר נובע מכך שלאורך השנים מספר שנות הלימודים של תלמיד ממוצע בישיבה גבוהה התארך. במלים אחרות, ייתכן שבעבר, תלמידים היו לומדים תקופה קצרה בישיבה גבוהה ומתגייסים לצבא, ואילו כיום, הבוחרים ללמוד בישיבות גבוהות עושים זאת למשך מספר שנים גדול יותר, כך שכמות התלמידים בישיבות הגבוהות בזמן נתון אינה בירידה.³

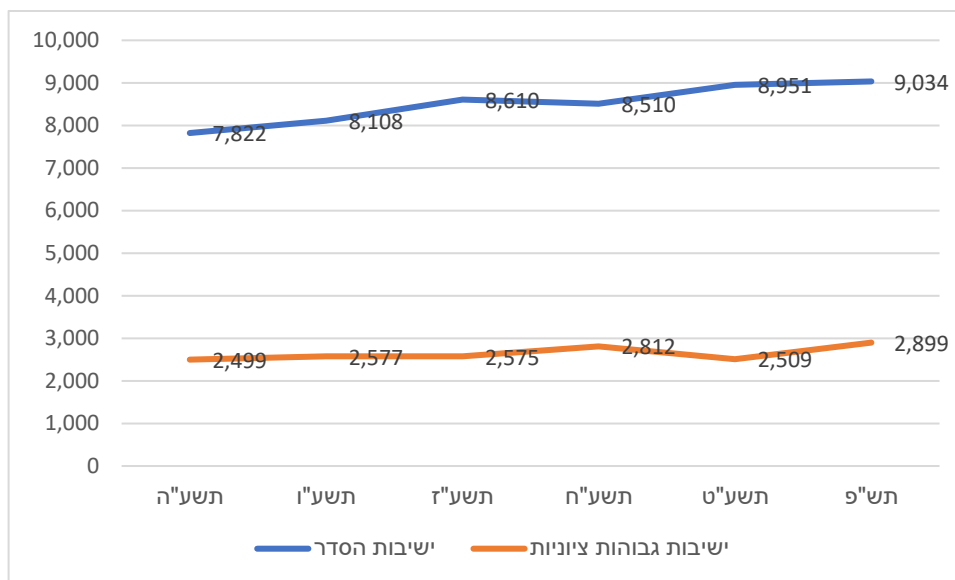
1.2. תלמידי ישיבות: נתוני משרד החינוך

עד כה הוצגו במסמך זה נתוני המשך הלימודים של בוגרי החינוך הממלכתי-דתי בישיבות הסדר וישיבות גבוהות על פי נתוני הלמ"ס. בסעיף זה נבקש להצליב את הנתונים עם נתוני משרד החינוך. נתוני המשרד אינם מאפשרים להבחין בין בוגרי חינוך ממלכתי-דתי ובין בוגרי מוסדות אחרים. באשר לישיבות הסדר הדבר אינו משמעותי מכיוון שבלאו הכי מרבית התלמידים בהן הן בוגרי חינוך ממלכתי-דתי וכן גם בנתוני הלמ"ס ניתן להבחין בין כלל התלמידים בישיבות הסדר ובין בוגרי חינוך ממלכתי-דתי כפי שהוצג בתרשים 1. באשר לישיבות הגבוהות הרי שרוב התלמידים במוסדות אלו הם באופן טבעי בוגרי חינוך חרדי, מכיוון שלימודים בישיבה גבוהה הם דרך המלך של החברה החרדית. עם זאת, למשרד החינוך, בניגוד ללמ"ס, ישנה קטגוריה מובחנת של ישיבות

³ ייתכן גם שהדבר קשור להתפתחות המכינות הקדם צבאיות באופן ש"משך" מהישיבות הגבוהות תלמידים שמלכתחילה למדו בהן במשך תקופת זמן קצר יחסית.

גבוהות ציוניות ולפיכך נציג את הנתונים לפי קטגוריה זו. בנוסף, נתוני משרד החינוך קיימים רק עבור השנים האחרונות ולא ניתן לבחון את המידע לגביהם על משך תקופת זמן ממושכת של כמה עשורים.

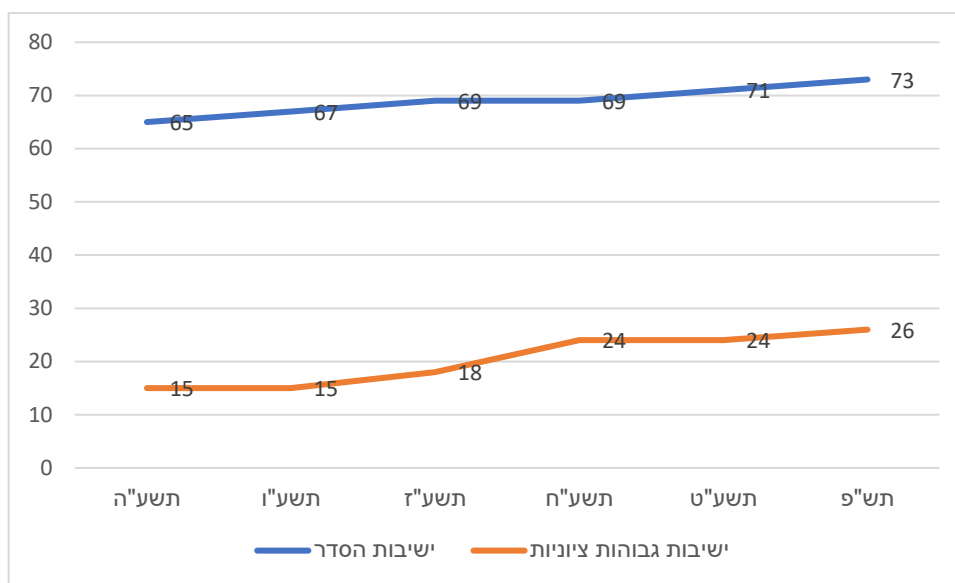
תרשים 6: מספר תלמידים בישיבות הסדר ובישיבות גבוהות ציוניות בשנים תשע"ה-תש"פ, נתוני משרד החינוך



נתוני תלמידי ישיבות ההסדר המוצגים בתרשים קרובים לאלו שהצגנו לעיל מהלמ"ס: כ-9,000 תלמידים בישיבות הסדר, אם כי כאמור לעיל, בנתונים המפולחים הראינו שכ-1,000 מהם אינם בוגרי חינוך ממלכתי-דתי. מנגד, באשר לישיבות הגבוהות ישנו לכאורה פער בין נתוני הלמ"ס ובין נתוני משרד החינוך: בעוד בנתוני הלמ"ס - המתייחסים רק לבוגרי החינוך הממלכתי-דתי - ראינו שישנם כ-4,000 תלמידים בישיבות גבוהות בשנה, בנתונים אלו, המתייחסים לכלל התלמידים בישיבות הגבוהות הציוניות (לא רק בוגרי חינוך ממלכתי-דתי) ישנם פחות מ-3,000 תלמידים. ניתן להצביע על שתי סיבות אפשריות לפער זה: הראשונה, בוגרי חינוך ממלכתי-דתי ההופכים לחרדים ובהתאם לכך ממשיכים ללימודים בישיבות גבוהות חרדיות ולפיכך מופיעים ברישומי הלמ"ס כבוגרי חינוך ממלכתי-דתי הלומדים בישיבות גבוהות, אך מנגד אינם מופיעים בין התלמידים הלומדים בישיבות גבוהות ציוניות בנתוני משרד החינוך. השנייה, ייתכן שהרישום של הישיבות הגבוהות הציוניות הוא חלקי והוא אינו כולל למעשה ישיבות גבוהות המיועדות לציבור הדתי-לאומי, אך אינן מסווגות בפועל כישיבות גבוהות ציוניות.

בתרשים הבא מוצגים מספר ישיבות ההסדר והישיבות הגבוהות המוגדרות כציוניות על פי נתוני משרד החינוך בשנים תשע"ה-תש"פ.

תרשים 7: מספר ישיבות הסדר וישיבות גבוהות ציוניות בשנים תשע"ה-תש"פ, נתוני משרד החינוך



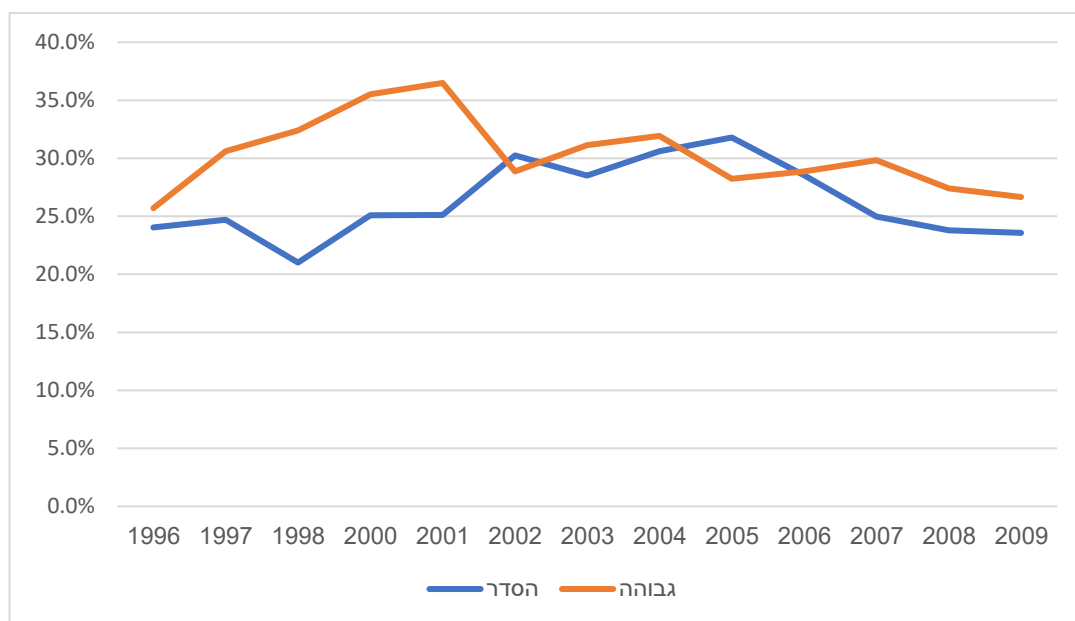
בעוד מספר ישיבות ההסדר עולה באופן הדרגתי ומתון בשנים האחרונות מ-65 ל-73 הרי שמספר הישיבות הגבוהות הציוניות עולה באופן משמעותי מ-15 ישיבות בשנת 2014 ל-26 ישיבות בשנת 2019.

1.3. תלמידי כולל

כאמור, נתוני הישיבות שהוצגו לעיל מתייחסים רק לתלמידים הרווקים הלומדים בישיבות ההסדר ובישיבות הגבוהות, אך למעשה בישיבות אלו לומדים גם תלמידים נשואים במסגרות של כולל אברכים. בנוסף, קיימות גם מסגרות ייחודיות של כוללים שלא במסגרת ישיבות הסדר או ישיבות גבוהות. חלק ממסגרות הכוללים הן מסגרות חלקיות שיום הלימודים בהן איננו מלא. על פי נתוני הלמ"ס, בכל אחת מהשנים תשס"ט-תשע"ח היו בזמן נתון כ-7,000 תלמידי כולל בוגרי החינוך הממלכתי-דתי.⁴ כמו כן, מבין בוגרי החינוך הממלכתי-דתי לאורך השנים ישנו שיעור יציב יחסית של כ-900 תלמידים שהיו אברכי כולל בשלב מסוים של לימודיהם התורניים. באופן טבעי, רוב תלמידי הכוללים הם תלמידים לשעבר בישיבות הסדר וישיבות גבוהות הממשיכים ללמוד כאברכים במסגרת כוללים לאחר חתונתם. בתרשים הבא מוצג שיעור בוגרי ישיבות ההסדר והישיבות הגבוהות לאורך השנים שהפכו לאברכי כולל (על פי נתוני הלמ"ס). הנתונים מוצגים עד בוגרי שנתון 2009 שכן לגבי השנתונים המאוחרים יותר סביר להניח שחלק מבוגריהם לא הספיקו להגיע ללימודי כולל עד לשנת הלימודים תשע"ח, השנה העדכנית ביותר לגביה יש נתונים.

⁴ הנתונים בשנים שלפני כן היו נמוכים יותר, אך מכיוון שניתן לזהות בוגרי חינוך ממלכתי-דתי רק החל מבוגרי שנתון 1991 ייתכן שבשנים מוקדמות חסרים תלמידי כולל שסיימו את לימודי התיכון לפני 1990, כך שהשוואה בין השנים הינה בעייתית.

תרשים 8: שיעור הלומדים במסגרת כולל מבין בוגרי החינוך הממלכתי-דתי בשנתונים 2009-1996 שלמדו בישיבות הסדר ובישיבות גבוהות



ניתן לראות שמבין בוגרי השנתונים של סוף שנות ה-90 עמד שיעור תלמידי ישיבות ההסדר שהפכו לתלמידי כולל על כ-25%, הוא עלה לכ-30% והגיע לשיא של 31.8% בקרב בוגרי שנתון 2005, ולאחר מכן רואים ירידה הדרגתית עד שבשנה הכי עדכנית (בוגרי שנתון 2009) שיעור בוגרי ישיבות ההסדר שהפכו לתלמידי כולל עמד על 23.6%. בקרב הישיבות הגבוהות שיעור התלמידים שהפכו לתלמידי כולל הגיע לשיא בקרב בוגרי שנתון 2001 אז הוא עמד על 36.5%, אך מאז הוא מצוי בירידה הדרגתית כך שמבין בוגרי שנתון 2009 שיעור תלמידי הישיבות הגבוהות שהפכו לתלמידי כולל עמד על 26.7%. על כל פנים, בממוצע של כלל השנים שיעור תלמידי הישיבות הגבוהות שהפכו לתלמידי כולל גבוה יותר ועומד על 30.3% לעומת 26.3% מבין תלמידי ישיבות ההסדר.

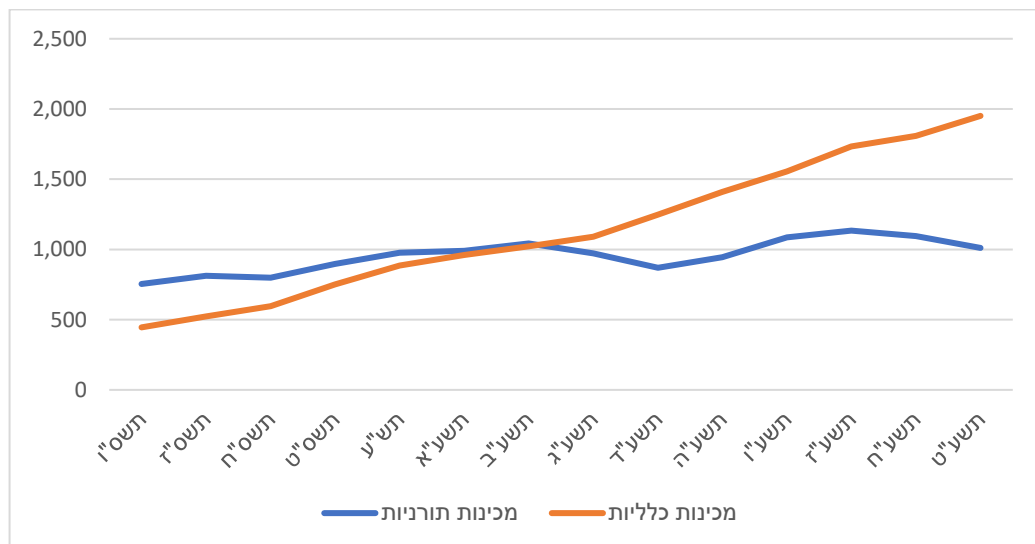
2. מכינות קדם צבאיות

ישנם שלושה סוגים של מכינות קדם צבאיות: תורניות, מעורבות וחילוניות. המכינות התורניות מיועדות לציבור הדתי-לאומי ולומדים בהם גברים דתיים בלבד. המכינות המעורבות מיועדות לציבור דתי וחילוני ולומדים בהם גברים ונשים ביחד. המכינות החילוניות אינן פונות לציבור הדתי, ובחלקן הגדול אף ישנו קושי ממשי לשמור על אורח חיים דתי (כשרות, שבת), כך שלא לומדים בהם דתיים אם כי ככל הנראה ישנו שיעור מזערי של דתלי"שים בוגרי חינוך ממלכתי-דתי הלומדים בהם. המסלול המרכזי במכינות הקדם צבאיות הוא מסלול של שנה אחת (שנה א), אך קיים גם מסלול המשך (שנה ב) שחלק מהתלמידים ממשיכים אליו. מלבד מכינות אלו ישנן גופים נוספים הנקראים מכינות קדם צבאיות המציעים תוכניות חצי-שנתיות בטרם הגיוס לצבא, ובראשן תכנית אופק של משרד הביטחון.⁵ תוכניות אלו קרויות באופן רשמי בשם מכינה, אך חוק המכינות אינו חל עליהן והן אינם חברות במועצת המכינות, ולפיכך לא נתייחס אליהן במסמך זה. המכינה הקדם צבאית הראשונה היא המכינה התורנית "בני דוד" ביישוב עלי שהוקמה בשנת 1988. עשור לאחר מכן, בשנת 1997 הוקמו המכינה החילונית הראשונה (נחשון) והמכינה המעורבת הראשונה (בית ישראל).

בעוד בנוגע לישיבות ומדרשות, ללמ"ס ישנו מידע מדויק על בוגרי החינוך הממלכתי-דתי, בנוגע למכינות לא קיים לעת עתה מידע מסוג זה. לאור זאת, נתמקד בהצגת הנתונים של משרד החינוך לפי סוגי המכינות. אין ספק שרוב מוחלט של התלמידים במכינות התורניות הם בוגרי החינוך הממלכתי-דתי, אם כי ייתכן שישנו מיעוט קטן של בוגרי חינוך ממלכתי הלומד במכינות אלו.

התרשים הבא מציג את מספר התלמידים בשנה א במכינות התורניות לעומת המכינות הכלליות (מעורבות וחילוניות ביחד) החל משנת תשס"ו.

תרשים 9: מספר התלמידים בשנה א במכינות הכלליות (מעורבות וחילוניות) ובמכינות התורניות בשנים תשס"ו-תשע"ט

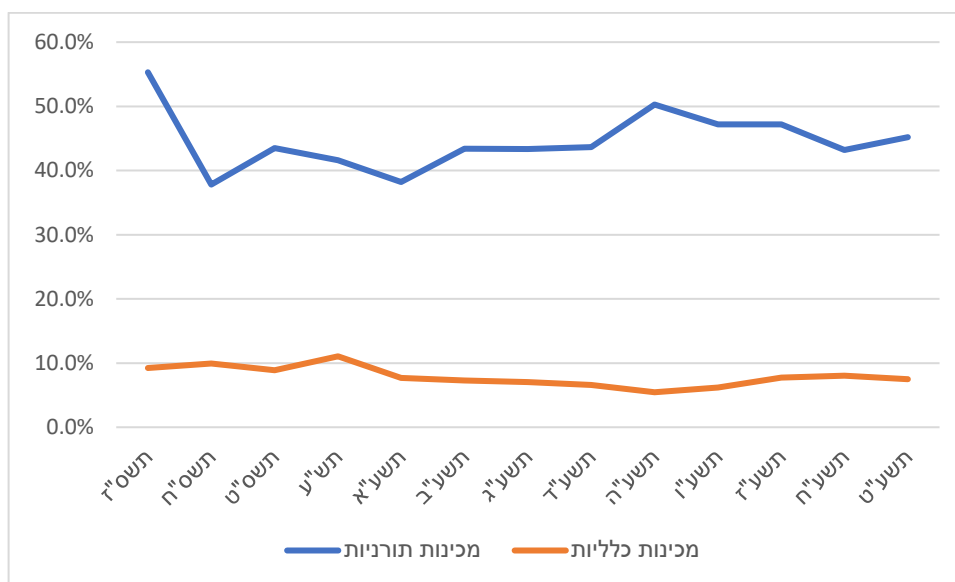


⁵ מרבית התוכניות הללו מיועדות לציבור מגוון ורחב יותר מזה של המכינות הפועלת במשך שנה שלימה. מכינות אופק מיועדות בעיקר לציבור מהפריפריה החברתית והגיאוגרפית וחלקן אף פונות באופן ייעודי לסקטורים ספציפיים כדוגמת חרדים, עולי ברית המועצות ודרוזים.

ממצאי התרשים מלמדים על היפוך מגמה: בעבר מרבית התלמידים במכינות הקדם צבאיות למדו במכינות התורניות, אך החל מתחילת העשור השני של המאה ה-21 מספר התלמידים במכינות הכלליות עבר את מספר התלמידים במכינות התורניות. כך, בעוד בשנת תשס"ו למדו 445 תלמידים בשנה א במכינות הכלליות, בשנת תשע"ט למדו בהן 1,951 תלמידים בשנה א, גידול של פי 4.4. צמיחה זו מלמדת על התפתחות משמעותית של מוסד המכינה הקדם צבאית גם בציבור הלא דתי. במכינות התורניות, שמלכתחילה פונות לציבור מצומצם בהרבה, גדל מספר התלמידים בשנה א מ-754 בשנת תשס"ו עד ל-976 בשנת תש"ע, והחל משנה זו הוא נשאר יציב סביב כ-1,000 תלמידים, ובשנת תשע"ט הוא עמד על 1,011.

התרשים הבא מציג את הנתונים על המשך לימודים של תלמידי המכינות בשנה ב.

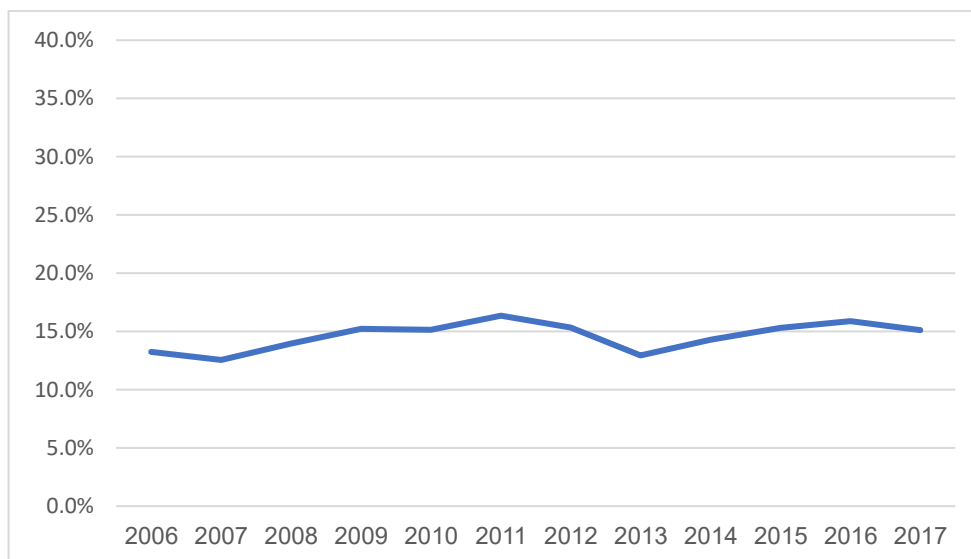
תרשים 10: שיעור התלמידים הממשיכים לשנה ב במכינות הכלליות (מעורבות וחילוניות) ובמכינות התורניות בשנים תשס"ז-תשע"ט



במכינות התורניות ישנה מסורת יציבה של המשך לימודים בשנה ב כך שלאורך השנים בין 40% ל-50% מהתלמידים המשיכו לשנה ב, ובשנת תשע"ט עמד שיעור הממשיכים לשנה ב על 45.2%, כך ש-495 תלמידים למדו בתוכניות שנה ב במכינות התורניות. מנגד, הגידול המשמעותי במספר התלמידים במכינות הכלליות נותר רק בשנה א, אך לא התפתחה בהן מסורת משמעותית של המשך לימודים בשנה ב, ובמרבית המכינות הכלליות כלל לא נפתח מסלול כזה. כך, בין 5% ל-10% מהתלמידים במכינות הכלליות המשיכו לשנה ב, ובשנת תשע"ט עשו זאת 7.5%.

כאמור, אין בנמצא נתונים על פילוח תלמידי המכינות לפי סוג הפיקוח החינוכי שבו הם למדו. עם זאת, כפי שהזכרנו לעיל, ניתן לצאת מתוך נקודת הנחה שתלמידי המכינות התורניות הם בוגרי החינוך הממלכתי-דתי, גם אם סביר שמספר תלמידים בודדים במכינות אלו למד בחינוך הממלכתי. אם נצא מתוך נקודת הנחה זו הרי שהשוואה בין מספר הגברים בוגרי החינוך הממלכתי-דתי בשנה מסוימת ובין מספר תלמידי המכינות בשנת הלימודים העוקבת מאפשרת לעמוד בקירוב על שיעור התלמידים הממשיכים ללימודים במכינות תורניות מבין בוגרי החינוך הממלכתי-דתי כפי שמוצג בתרשים הבא.

**תרשים 11: שיעור הממשיכים ללימודים במכינות קדם צבאיות תורניות מבין מסיימי התיכון
בחינוך הממלכתי-דתי בשנים 2006-2017 (בקירוב)**



ניתן לראות כי שיעור הגברים הממשיכים ללימודים במכינות תורניות מבין מסיימי התיכון בחינוך הממלכתי-דתי היה מצוי במגמת עלייה קלה בין בוגרי 2006 (13.2%) לבוגרי 2011 (16.4%), אך לאחר מכן ישנה ירידה עד לשיעור של 12.9% בקרב בוגרי 2013, ולאחר מכן עלייה קלה והתייצבות סביב 15% בקרב בוגרי 2015-2017 (15.1% מבין בוגרי 2017).

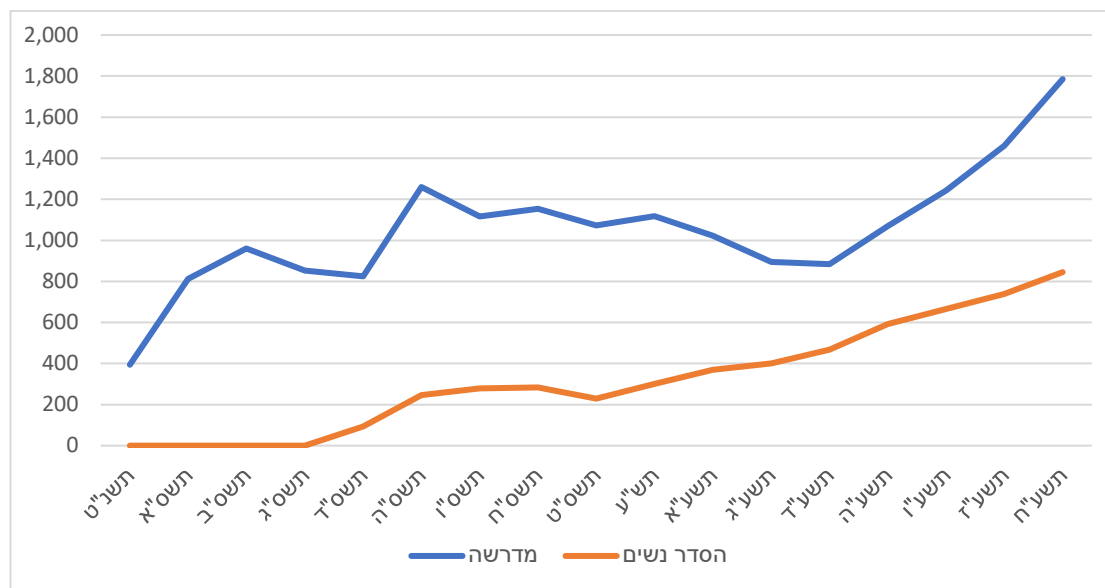
3. מדרשות תורניות והסדר נשים

בפני בוגרות החינוך הממלכתי-דתי עומדות מספר תוכניות המשך לימודיות. נשים המתגייסות לצבא יכולות ללמוד במכינה קדם צבאית (מכינה מעורבות או מכינה לנשים דתיות) שבסיום הלימודים בהן ישרתו שירות צבאי רגיל, אך יש להן גם אפשרות למסלול ששמו "הסדר נשים" שבו הנשים לומדות במדרשה תורנית ומתגייסות כקבוצה במסגרת תוכניות מסודרות ומובנות בדומה למסלול ההסדר לגברים. מדרשות לינדנבאום ועין הנציב הן המוסדות התורניים הראשונים שקיימו מסלול של הסדר נשים, אך כיום נפתחו עוד מספר שלוחות ומדרשות שיש בהן מסלול כזה, כך שסך הכל ישנם תשעה מוסדות בהם ישנו מסלול של הסדר נשים. אפשרות אחרת היא של לימודים תורניים במדרשה לנשים: מרבית הנשים במסלול המדרשה הן בוגרות שירות לאומי או בטרם שירות לאומי, אך ישנן גם נשים המתגייסות לצבא הבחורות בתוכנית לימודים במדרשה, אם כי באופן טבעי מרבית הנשים המתגייסות ומבקשות ללמוד לימודים תורניים בחרות במסלולים המיועדים למתגייסות דתיות (הסדר נשים או מכינה קדם צבאית). התואר "מדרשה" הינו אקלקטי יחסית שכן ישנן "מדרשות שילוב" המשלבות בין לימודים תורניים ובין שירות לאומי, ואף קיימות מדרשות המשלבות בין לימודים אקדמיים ולימודים תורניים. כמו כן, גם במדרשות שפועל בהן מסלול הסדר נשים ישנן תלמידות שאינן מתגייסות לצבא והן משרתות בשירות הלאומי לאחר הלימודים במדרשה או קודם לכן.

להלן נתמקד בהצגת נתונים על השתלבות של בוגרות החינוך הממלכתי-דתי במסלול הסדר נשים ובמסלול המדרשות התורניות. הנתונים שיוצגו מבוססים על נתוני הלמ"ס ולפיכך הם מאפשרים להציג נתונים במבט רב-שנתי. בהתאם לכך, נתוני תלמידות המדרשות מבוססים על ההגדרות של הלמ"ס ולפיכך אינם תואמים בהכרח באופן מדויק את נתוני המפרסמים על ידי פורום המדרשות התורניות לבנות.

בתרשים הבא מוצג המספר הכולל של בוגרות החינוך הממלכתי-דתי במדרשות ובמסלול הסדר נשים בשנים תשנ"ט-תשע"ח. נתון זה כולל את כלל הנשים במסלולים אלו בשנה מסוימת, כך שנכללות בו כמה נשים משנתונים שונים בתקופת זמן נתונה (במדרשות: בשנה ב, בהסדר נשים: בשלב השירות הצבאי):

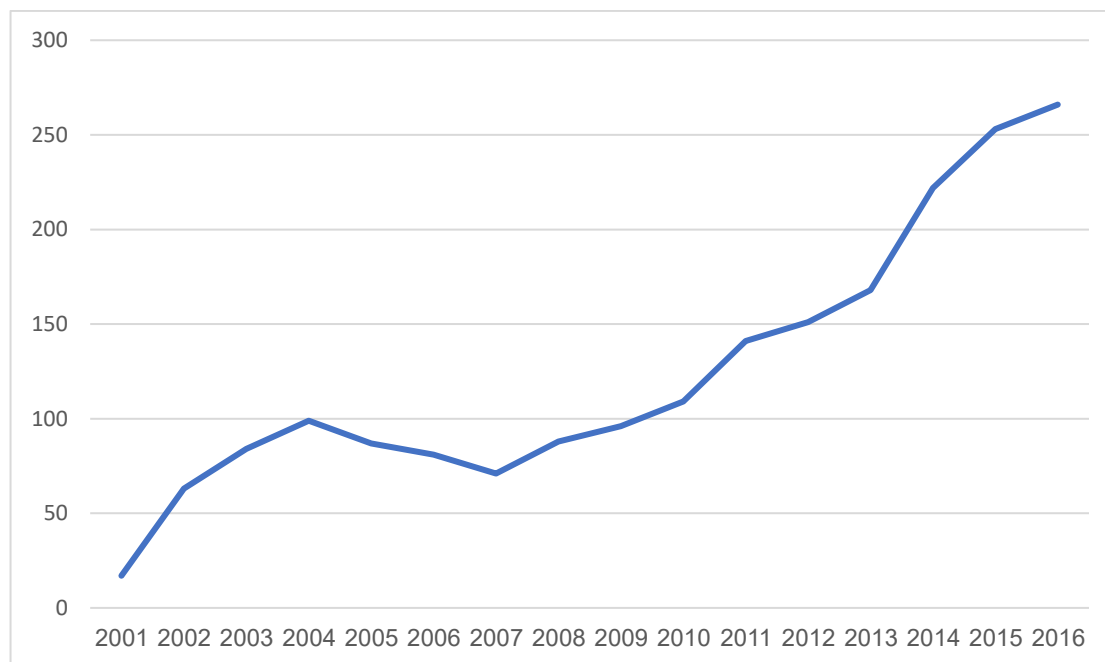
תרשים 12: המספר הכולל של בוגרות החינוך הממלכתי-דתי במדרשות ובמסלול הסדר נשים בשנים תשנ"ט-תשע"ח



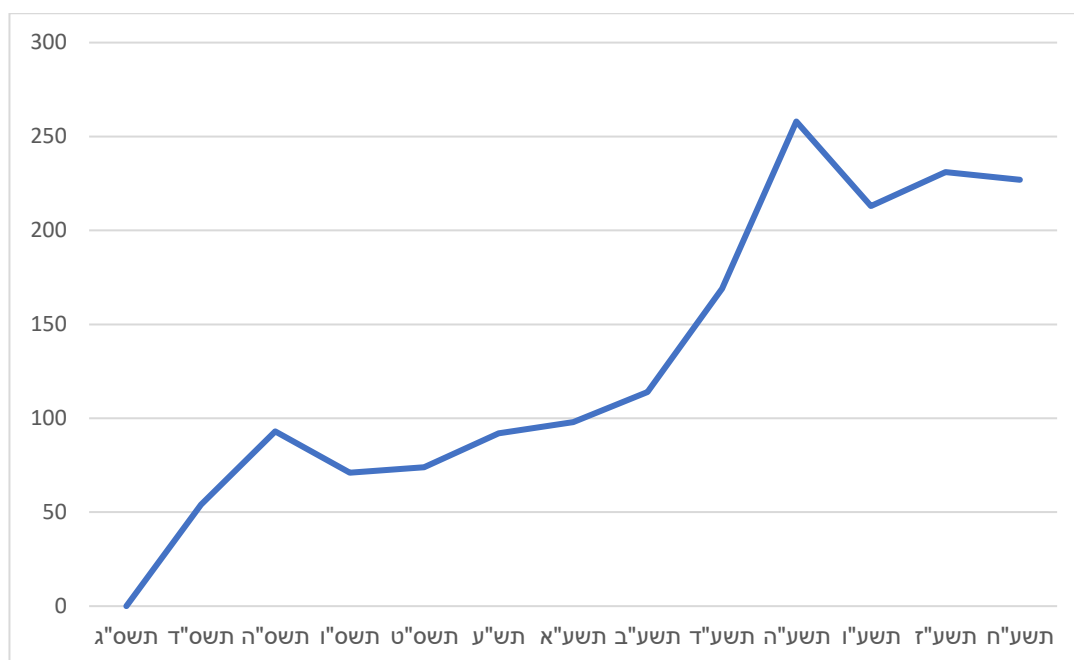
הנתונים מצביעים על התפתחות המוסדות השונים לנשים בשני העשורים האחרונים: בעוד בשנת תשנ"ט למדו במדרשות תורניות 394 בוגרות חינוך ממלכתי-דתי, בשנת תשע"ח למדו בהן 1,785 בוגרות חינוך ממלכתי-דתי. באשר למסלול הסדר נשים, מסלול זה הוקם באמצע העשור הקודם, ומספר הנשים בו עולות בהדרגה, כך שבשנת תשע"ח 845 בוגרות חינוך ממלכתי-דתי היו חלק מהמסלול.

נתונים אלו מתייחסים לכלל בוגרות החינוך הממלכתי-דתי בשנה ספציפית במסלולים אלו, ואינם מאפשרים לעמוד על כמות הנשים המדויקת מכל שנתון הממשיכה למסלולים אלו. להלן אבקש להשלים תמונה זו. שני התרשימים הבאים מציגים נתונים על השתלבות של בוגרות החינוך הממלכתי-דתי במסלול הסדר נשים. התרשים הראשון מציג את הנתונים לפי שנתונים של מסימות תיכון (מספר בוגרות החינוך הממלכתי-דתי מכל שנתון שהמשיכה למסלול הסדר נשים) והתרשים השני מציג את מספר בוגרות החינוך הממלכתי-דתי בשנת הלימודים הראשונה שלהם במסלול הסדר נשים.

תרשים 13: מספר בוגרות החינוך הממלכתי-דתי בשנתונים 1996-2015 שלמדו במסלול הסדר נשים



תרשים 14: מספר בוגרות החינוך הממלכתי-דתי בשנת הלימודים הראשונה שלהם במסלול הסדר נשים בשנים תשס"ג-תשע"ח

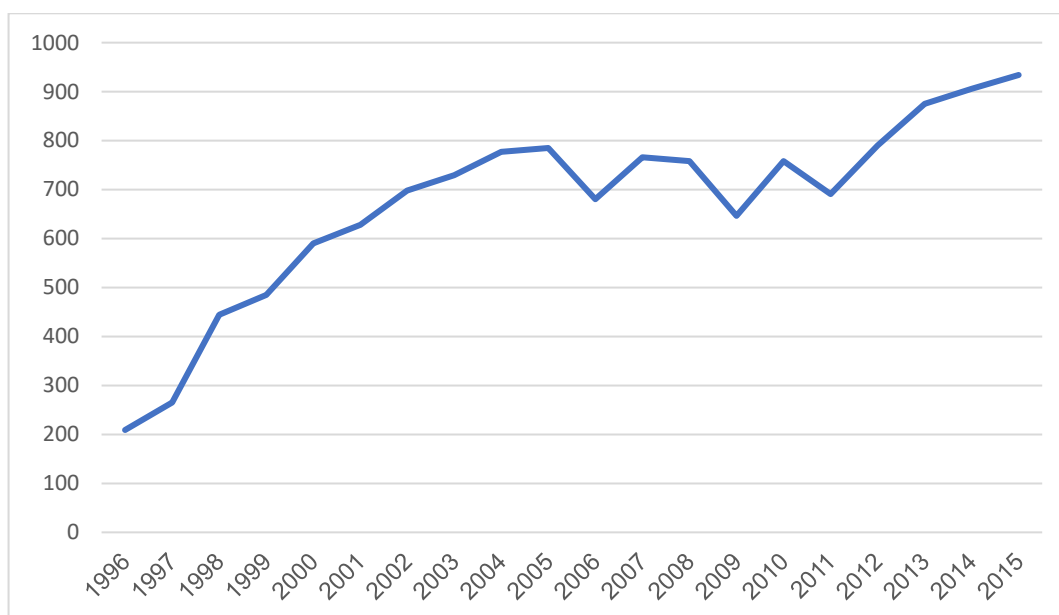


התרשימים מצביעים על התפתחות של מסלול הסדר נשים בתחילת העשור הראשון של המאה ה-21, עד לשנתון 2004 ממנו התגייסו במסגרת מסלול זה 99 נשים. לאחר מכן ניתן לראות ירידה הדרגתית בשנתונים 2005-2007 עד ל-71 נשים משנתון 2007. ניתן לשער שהירידה בכמות הנשים המשתלבות במסלול הסדר החל משנתון 2005 נבעה מהירידה במוטיבציה של נשים לדתיות

להתגייס לצבא בעקבות תוכנית ההתנתקות,⁶ והדבר בא לידי ביטוי גם בשיעור המתגייסות הכללי מבין בוגרות החינוך הממלכתי-דתי. על כל פנים, החל מבוגרות שנתון 2007 ישנה עלייה משמעותית בכמות בוגרות החינוך הממלכתי-דתי המשתלבות במסלול הסדר נשים, כך שמקרב בוגרות שנתון 2016 עמדה כמות הנשים על 266 נשים, גידול מספרי של פי 3.75 (375%) בטווח של עשור. נתונים אלו תואמים את העלייה המשמעותית בשיעור בוגרות החינוך הממלכתי-דתי המתגייסות לצבא בשנים אלו.

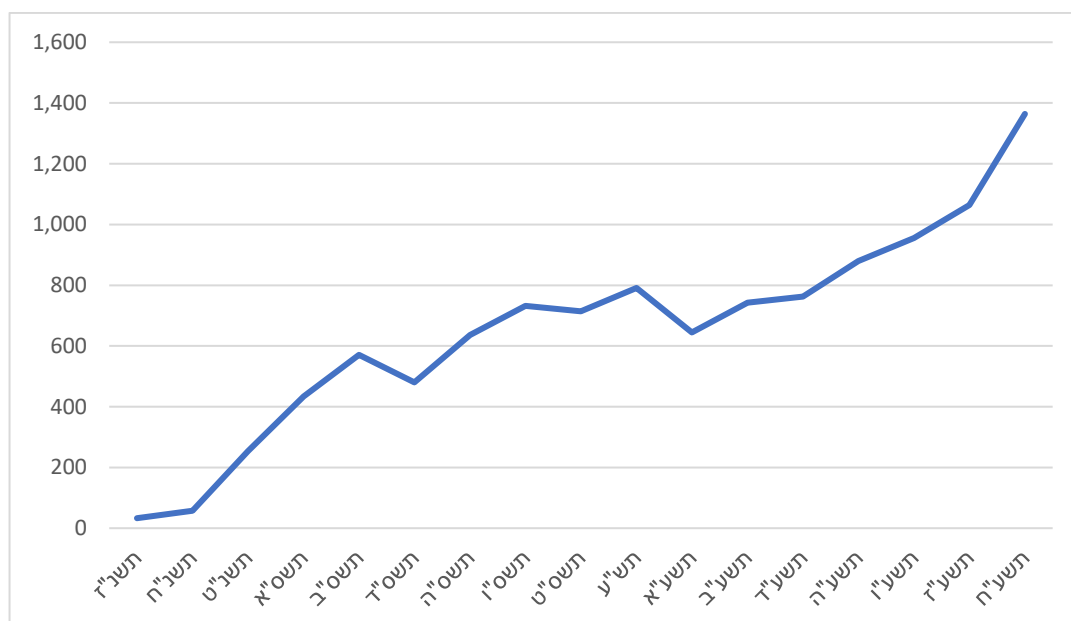
בשני התרשימים הבאים מוצגים הנתונים המקבילים על השתלבות של בוגרות החינוך הממלכתי-דתי בלימודים במדרשות תורניות.

תרשים 15: מספר בוגרות החינוך הממלכתי-דתי בשנתונים 1996-2015 שלמדו במדרשה



⁶ חלק מהבנות במסלול הסדר נשים נאלצו להשתתף באופן פעיל בתוכנית ההתנתקות והדבר אף הוביל לכך ששתים מהן החליטו לסרב פקודה בנושא. ראו על כך אצל, חנן גרינברג, "הסרבניות הראשונות של ההתנתקות", YNET, 18.7.2005.

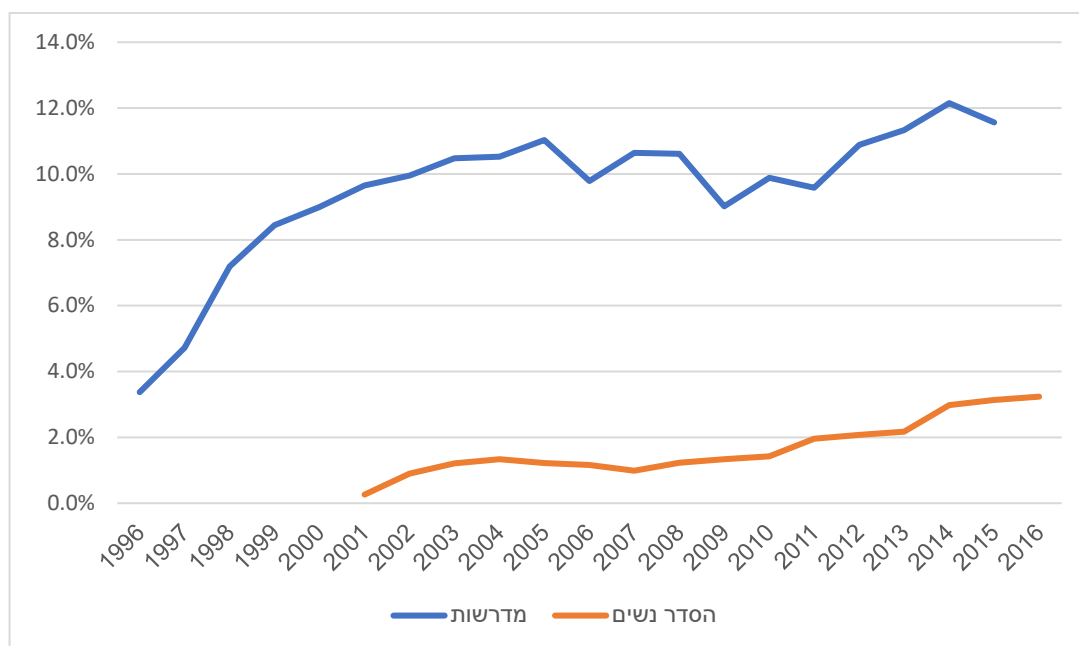
תרשים 16: מספר בוגרות החינוך הממלכתי-דתי בשנת הלימודים הראשונה שלהן במדרשה בשנים תשנ"ז-תשע"ח



שני התרשימים מלמדים על התפתחותו והתרחבותו של מוסד המדרשה בקרב בוגרות החינוך הממלכתי-דתי. בתרשים הראשון ניתן לראות שמבין בוגרות שנתון 1996 למדו במדרשות 209 בוגרות חינוך ממלכתי-דתי, ואילו מקרב בוגרות שנתון 2015 למדו במדרשות 934 בוגרות חינוך ממלכתי-דתי. נתונים על בוגרות שנתון 2016 אינם מוצגים מכיוון שחלק מהנשים לא הגיעו לשלב המדרשה עד לשנת הלימודים האחרונה לגביה יש נתונים (תשע"ח). התרשים השני מציג את הנתונים לפי שנת הלימודים במדרשה ולכן הוא מאפשר להציג נתונים עדכניים על שנת הלימודים תשע"ח. בתרשים זה ניתן לראות קפיצה משמעותית בין שנת תשע"ז לתשע"ח. בשנת תשע"ז למדו 1,064 בוגרות החינוך הממלכתי-דתי בשנת הלימודים הראשונה שלהם במדרשה ובשנת תשע"ח עשו זאת 1,364 נשים.

עד כה הוצגו הנתונים במספרים אבסולוטיים ולא באחוזים. בתרשים הבא מוצג שיעור בוגרות החינוך הממלכתי-דתי שהמשיכו ללימודים במדרשה או במסלול הסדר נשים מבין מסיימות התיכון בשנתונים 1996-2016.

תרשים 17: שיעור בוגרות החינוך הממלכתי-דתי בשנתונים 1996-2016 שלמדו במדרשה או במסלול הסדר נשים



תרשים זה מצביע על ההתפתחות של מסלול המדרשה ומסלול הסדר נשים לאורך השנים. באשר למדרשות הרי שמקרב בוגרות שנתון 2014 בחינוך הממלכתי-דתי 12.2% המשיכו ללימודים במדרשה תורנית. בשנתון 2015 ישנה ירידה קלה ונתוני שנתון 2016 לא הוצגו כיוון שהייתה בהם ירידה משמעותית שנובעת מכך שבוגרות שנתון זה לא "הספיקו" ללמוד במדרשה עד לשנה האחרונה הנבחנת. לאור זאת, ייתכן שגם הירידה בשנתון 2015 משקפת את העובדה שיש נשים משנתון זה שהחלו ללמוד במדרשה לאחר השנים שלגביהן ישנם נתונים זמינים.

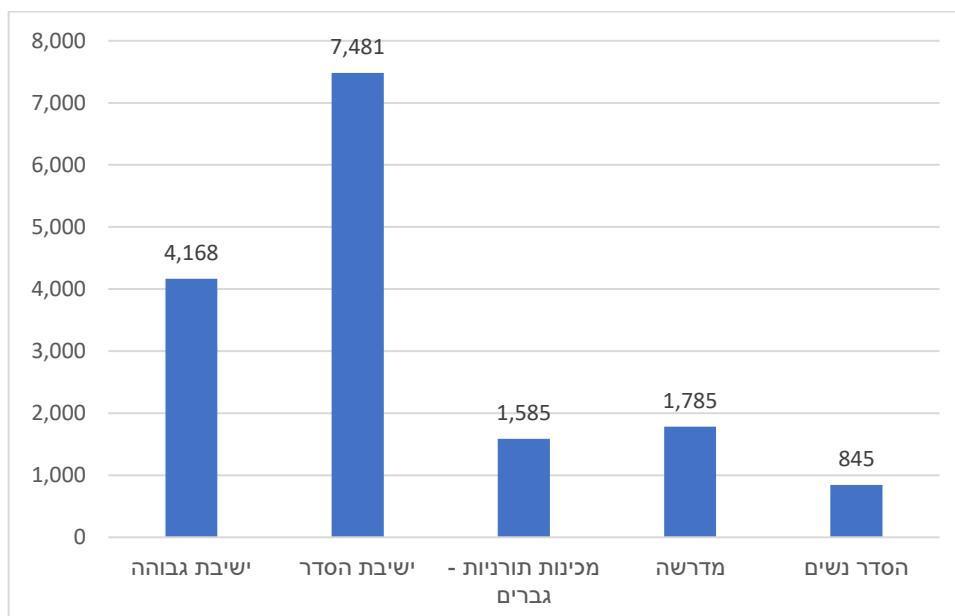
באשר למסלול הסדר נשים, הרי שניתן לראות עלייה הדרגתית לאורך השנים כך שמבין בוגרות שנתון 2016 השתלבו במסלול זה 3.2% מהנשים. שילוב בין מסלול המדרשה המשלב שירות צבאי (הסדר נשים) ומסלול המדרשה הבלעדי מלמד כי כ-15% מבוגרות החינוך הממלכתי-דתי לומדות בשלב כלשהו לאחר סיום התיכון במסלול לימודים תורני המוכר על ידי המדינה (לא כולל נשים הלומדות במכינות קדם צבאיות).

4. תמונת מבט רוחבית עדכנית

בסעיפים הקודמים הצגנו את המשך הלימודים של בוגרי החינוך הממלכתי-דתי בכל אחד ממוסדות הלימוד באופן נפרד. בסעיף זה נבקש להצביע על תמונת המבט הכוללת והעדכנית של המשך הלימודים של בוגרי החינוך הממלכתי-דתי.

בתרשים הבא מוצג מספר בוגרי החינוך הממלכתי-דתי בכלל מסגרות ההמשך הלימודיות בשנת תשע"ח (הנתונים מוצגים על כלל השנתונים בכל מסגרת ולא רק על שנת הלימודים הראשונה).⁷

תרשים 18: מספר בוגרי החינוך הממלכתי-דתי במסגרות ההמשך הלימודיות, שנת תשע"ח



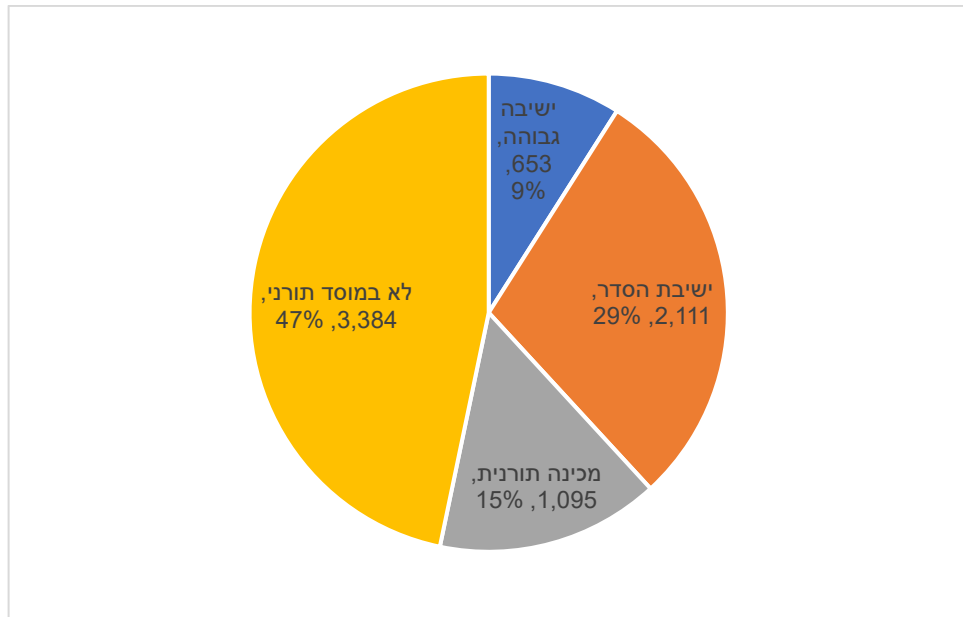
מספר בוגרי החינוך הממלכתי-דתי הכולל במוסדות ההמשך הלימודיים (ללא כוללים) בשנת תשע"ח עמד על 13,164, מתוכם מרבית התלמידים הם גברים במוסדות ישיבתיים.⁸ מוסדות אלו, בניגוד למכינות קדם צבאיות ולמדרשות הינם מוסדות שתלמידים לומדים בהם במשך מספר רב של שנים ולא למשך שנה או שנתיים בודדות, ולכן מספר התלמידים בהם גבוה יחסית.

בתרשים הבא נבקש להציג את המשך הלימודים של גברים בוגרי חינוך ממלכתי-דתי במוסדות ההמשך התורניים לימודיים מיד לאחר סיום התיכון.

⁷ הנתונים המוצגים מבוססים על נתוני הלמ"ס, מלבד נתוני המכינות המבוססים על מספר התלמידים בשנה א ובשנה ב במכינות התורניות על פי נתוני משרד החינוך.

⁸ כפי שציינו לעיל, מספר התלמידים בישיבות הסדר ובהסדר נשים כולל גם תלמידים ובתלמידות המצויים במסמך השירות הצבאי, ולפיכך כמות התלמידים בפועל במוסדות אלו נמוכה יותר.

תרשים 19: המשך לימודים לאחר סיום התיכון של גברים בוגרי שנתון 2017 בחינוך הממלכתי-דתי במוסדות ההמשך התורניים



ניתן לראות בתרשים ש-47% מהגברים בוגרי החינוך הממלכתי-דתי לא המשיכו ללמוד במוסד לימודים תורני לאחר סיום התיכון. מנגד, 29% המשיכו ללימודים בישיבות הסדר, 15% המשיכו ללימודים במכינות תורניות ו-9% המשיכו ללימודים בישיבות גבוהות.⁹

באשר לנשים, כפי שהראינו לעיל, 12% מבוגרות החינוך הממלכתי-דתי ממשיכות ללימודים במדרשה ו-3% ממשיכות ללימודים במסגרות של הסדר נשים.

⁹ כאמור לעיל, חלק מבוגרי ישיבות ההסדר והמכינות התורניות משתלבים בשלב מאוחר יותר (ולא מיד לאחר סיום התיכון) בישיבות גבוהות, ולכן בטווח הארוך שיעור בוגרי החינוך הממלכתי-דתי הלומדים בישיבות גבוהות הנו גבוה יותר.