

נקודות לתיקון עומק להורדת שכר הלימוד בחינוך הדתי

תשלומי ההורים הגבוהים מייצגים בעיה שהיא חברתית ביסודה ועל כן, טיפול שאינו רוחבי, עלול היה להביא לרעות חולות אחרות, כגון: הורדת כמות לימודי החול מתוכנית הלימודים, מעבר למוסדות פרטיים לגמרי, יצירת קומבינות חדשות, ולעוד בעיות תקציביות וחברתיות נוספות¹.

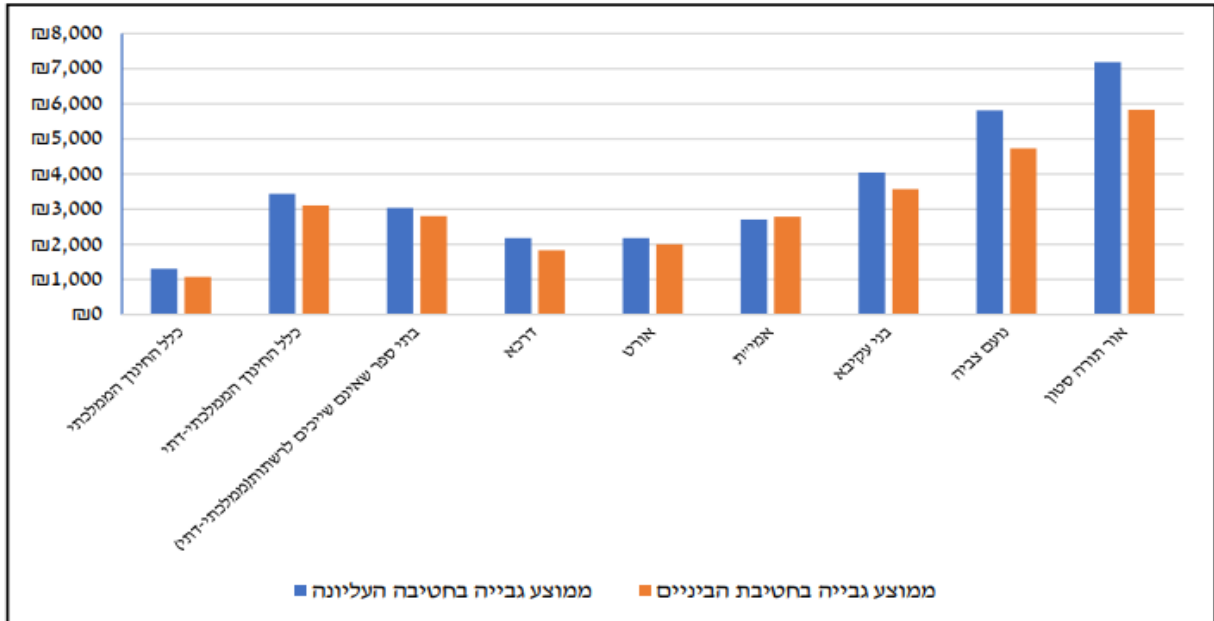
על כן ראוי שכל הליך להורדת שכר הלימוד ילווה בראש ובראשונה במספר שינויי עומק:

1. **הגדלת נפח מוסדות החמ"ד ומניעת הקמת מוסדות ללא הצדקה:**
מצ"ב נספח מהדיון שהתקיים בנובמ' 2020 בכנסת. במציאות בשטח, מוסדות מיותרים ממשיכים לקום, למרות הטענה כאילו אין כמעט הקמה של מוסדות כאלה.
 2. **הקפדה על מנגנון התשלומים:** לוודא את קיומה של שקיפות מלאה מול ההורים, להגביר את האכיפה כנגד מוסדות אשר חורגים מהתשלומים המותרים, ולהקפיד שהתשלומים יעשו רק במקום בו קיימת אופציה ללמידה ללא תשלומים אלו.
 3. **הרחבת התקצוב הדיפרנציאלי לכלל מערכת החינוך,** בהתאם לדירוג החברתי-כלכלי של בית הספר, על שלל מרכיבי התקצוב, כולל "הוצאות אחרות" המחייבות תקנון ותקצוב מלא (למשל בהתקזזות על מענקי איזון, או בדרכים אחרות בהתאם למקום).
 4. **תהליכי התייעלות פנימיים בתוך מוסדות החמ"ד:** בחלק גדול ממוסדות החמ"ד ישנם "מורים מיותרים" ועובדי הוראה שאינם נדרשים למערכת. העניין מייצר עומס על סל שעות התקן של בית הספר ומביא בהכרח לגירעון תקציבי.
 5. **הסדרת כל נושא החינוך הפנימי בחמ"ד, נהלי וכללי הגבייה וכו' -** לא מעט ישיבות ואולפנות מפרסמים את חוזר התשלומים ללא הפירוט המחוייב בחוק של סעיפים, כאשר ישנה גבייה של מעל 10,000 ₪ על הסעיף "פנימייה" ללא פירוט. יש להסדיר את כל נושא הגבייה עבור הפנימייה ולדרוש מבתי הספר פירוט גם על סעיף זה.
 6. **חיזוק פרופסיית המנהל בבתי הספר של החמ"ד -** יש לייצר מצב בו במקביל למעמדו כדמות רוחנית, המנהל הוא גם דמות ניהולית פרופסיונאלית, הבקיאה בהיבטים של כלכלת חינוך, ובעומק הדרישות הפדגוגיות של משרד החינוך במגוון מקצועות הלימוד. חיזוק שכזה יסייע מאוד להסדרה והתייעלות גם בערוץ של תשלומי הורים, מניעת "שומנים" בבית הספר וכו'.
- אם לא נתקן זאת, נמשיך לעודד את המצב הקיים בו: גם משרד החינוך משקיע יותר כסף בחינוך הדתי, גם ההורים נדרשים לפצות באמצעות תשלומי הורים גבוהים, גם התלמיד הדתי מקבל פחות, וגם המוסדות נמצאים תמידית במצב של חוסר יציבות תקציבית.

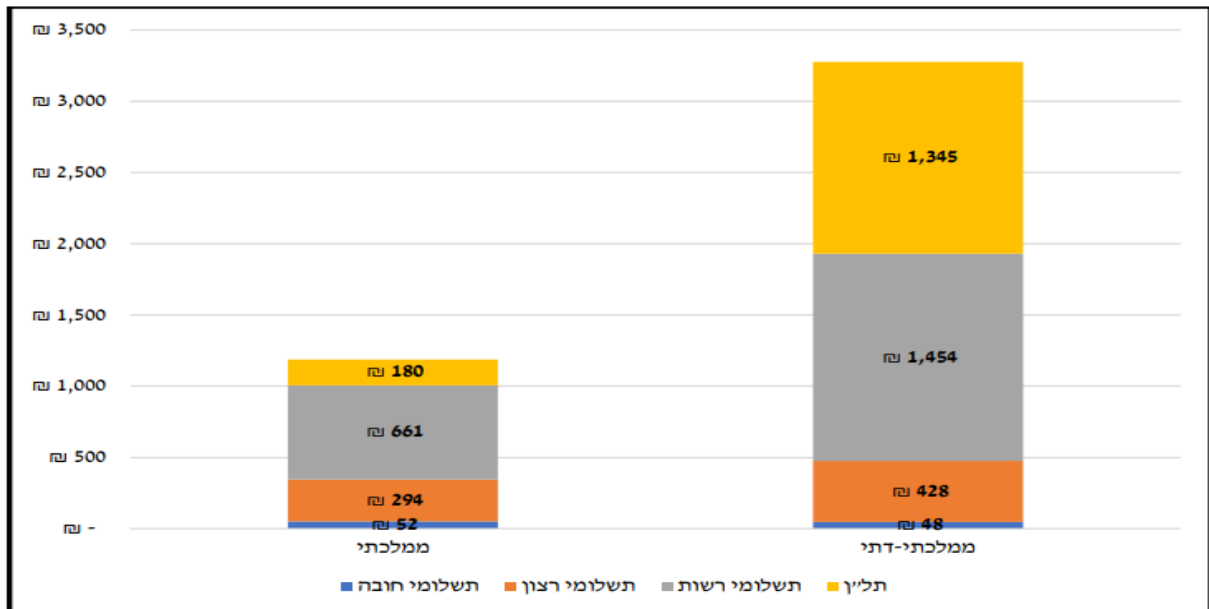
¹ להרחבה: [תשלומי הורים בחינוך הדתי. קובי גרוסמן. נאמני תורה ועבודה. 2018.](#)

מבחר נתונים (על פי מערכת אפיק – על פי המדווח למשרד החינוך. סוף תשע"ו):

1. ממוצע הגבייה של חטיבות הביניים והחטיבות העליונות לפי רשת חינוך:



2. פילוח תשלומי הורים בממוצע בחמ"ד, לפי קטגוריות:



נספחים:

התייעלות תקציבית של מוסדות החמ"ד

בשכבה ממוצעת בחטיבת ביניים בחינוך הממלכתי-דתי לומדים 45 תלמידים לעומת 90 בחינוך הממלכתי. בשכבה ממוצעת בתיכון בחינוך הממלכתי-דתי לומדים 54 תלמידים לעומת 110 בחינוך הממלכתי. ביחס לטענה כי המוסדות קטנים בגלל פיזור גיאוגרפי ובגלל הפרדה המגדרית, יש לחדד כי טענה זה נכון רק באזורים בודדים. במרבית אזורי הארץ, הסבר זה אינו מסביר את קוטרן המוסדות. מוסד חדש מאושר לעיתים על אף שקיים מוסד מתאים בסביבה הקרובה, והתלמידים שמגיעים למוסד החדש נגרעים מזה הקיים. מתוך רשימת המוסדות החדשים המוקמים מידי שנה, אנו מעריכים כי שליש מהמוסדות נפתחו ללא הצדקה מספרית, תוך פגיעה במוסדות קיימים.

כך קורה שבגלל בעיית הגודל: גם משרד החינוך נאלץ להשקיע יותר כסף בחינוך הדתי, גם ההורים נדרשים לפצות באמצעות תשלומי הורים גבוהים, גם התלמיד הדתי מקבל פחות, וגם המוסדות נמצאים תמידית במצב של חוסר יציבות תקציבית, במיוחד ברגעי משבר כלכלי.

לצורך הגדלת נפח מוסדות החמ"ד אנו מציעים לדון בסוגיות הבאות:

1. התוויית מדיניות ברורה בנתינה של סמלי מוסד חדשים, לצורך מניעת לחצים שאינם ענייניים. מוצע להסמך גורמים רלוונטיים על מנת ליצור מנגנון מקצועי רחב שתפקידו לבחון את הצורך.
2. אכיפה כנגד מוסדות הנפתחים ללא רישיון כמתבקש לפי חוק ("חומה ומגדל"). המשרד מוציא צו סגירה, אך לחץ פוליטי מעניק להם רישיון בהמשך, או מחייב את המערכת לקבלם כמוסד עצמאי בתוך מוסד קיים.
3. חיזוק המרכיבים התקציביים המעודדים מוסדות גדולים, בהתאם למדד פיזור גיאוגרפי. - זאת על מנת לזהות ולעודד איחוד מוסדות קטנים ולהוריד כדאיות פתיחה של מוסדות חדשים ללא הצדקה מספרית מובהקת.
4. הסדרת מנגנון תקציבי שיאפשר הפרדה מגדרית בכיתות, על פי החלטת הקהילה, בתצורה בה השעות והתקנים הנדרשים, מתקזזים באופן שקוף ומסודר עם המשאבים הקיימים של ביה"ס. אחת הדרכים להתמודד עם בעיית התקנים במוסדות קטנים בעלי הפרדה מגדרית, היא בעזרת פיצול המוסד כולו לפי מגדר. במרבית המקרים, הדבר מגדיל את גובה התקציב הנדרש, תוך יצירת שני בתי ספר קטנים עוד יותר². לחלופין, מתבצע שימוש בשעות פרופסיונליות, שעות מילוי מקום, שעות השתלמות, "חוגים תורניים" וכדומה כמקור

² מעבר לחסרון התקציבי, הדבר משמש כיתרון משמעותי חדש המעודד הפרדה מגדרית. כמו כן, הדבר מביא במקרים רבים לעזיבה של אוכלוסיות מסוימות את החמ"ד: במקום שבו יש ממ"ד ניפרד (בכיתות ניפרדות) וממ"ד מעורב יהיו יותר תלמידים מאשר כאשר יש ממ"ד בנים וממ"ד בנות.

לתקצוב ההפרדה, באופן שמעודד חוסר התייעלות כלכלית ולעיתים אף אינו שקוף והגון מול מוסדות אחרים. אנו מציעים להסדיר מנגנון תקציבי המאפשר, על פי החלטת הקהילה, את המשך הפרדת הכיתות בתצורה בה השעות והתקן יורדים ממשאבי בית הספר. הדבר יאפשר למוסדות להיות נפרדים ללא צורך במשחקים תקציביים, כאשר הדבר אינו מחייב תקצוב נוסף.

5. חיזוק מרכיבי ציבוריות ואחריות חברתית המונעים סינונים ישירים ועקיפים. בית ספר אשר חפץ בתגבור תקציבי כלשהו, חייב להיות בי"ס הפועל לפי אמות מידה של ציבוריות והכלה. ניתן לעשות זאת באמצעים שונים כמו תקצוב דיפרנציאלי של התוספות לפי מידת האינטגרציה של בית הספר, "מדד הכלה" אשר יהיה בנוי משכלול נתונים כמו קליטת תלמידים מרקעים סוציו אקונומיים שונים, נשירה נמוכה והשוואה בין הרמה החברתית כלכלית של תלמידי בית הספר לסביבתו. "התמונה החינוכית" תוקן בהתאם לרמת הסינונים והאינטגרציה וכו'.

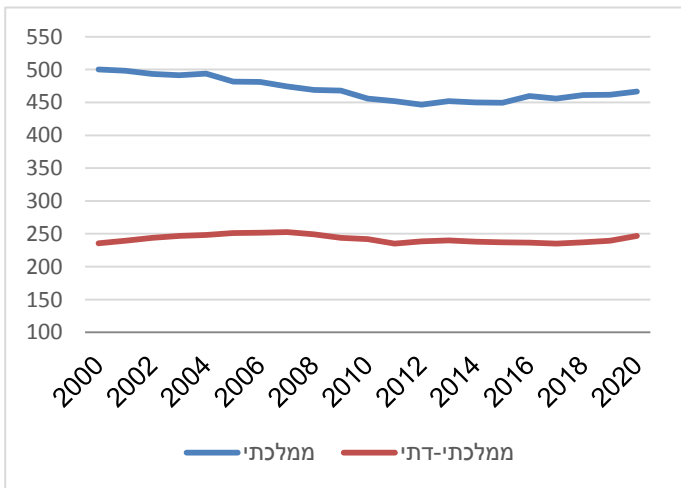
באופן שכזה בתי הספר הממלכתיים דתיים יגדילו את נפחם, דבר שיביא להתייעלות כללית, הורדת תשלומי הורים, ובעיקר להעשרת תפוקות החינוך והיכולת לתת תשומת לב רבה יותר לכל תלמיד בהתאם לצרכיו.

ערכית, אנו מאמינים כי צעד שכזה גם יביא להעמקת חיבורים חברתיים נדרשים, וכן יוביל לגיוון נרחב יותר של הצוות החינוכי, דבר אשר יחזק את יכולת החיבור של תלמידי החמ"ד אל ערכי היהדות.

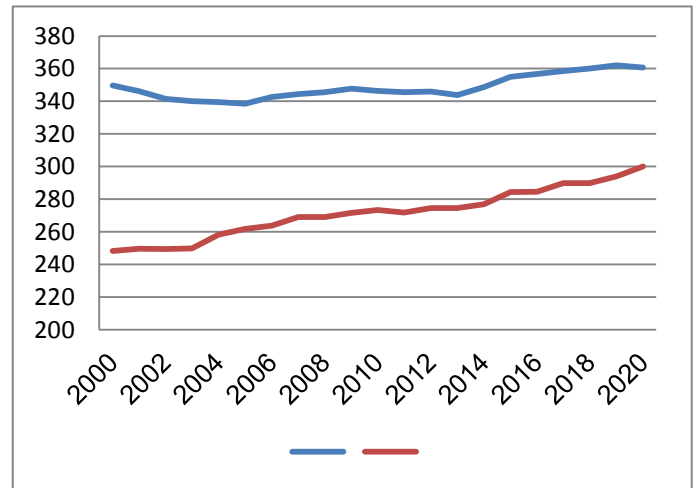
3 נתונים על גודל המוסדות ומוסדות חדשים

מאפיין משמעותי נוסף של החינוך הממלכתי-דתי הוא המספר הקטן של תלמידים במוצע למוסד. בשני התרשימים הבאים מוצג מספר התלמידים הממוצע בבתי הספר היסודיים ובבתי הספר העל-יסודיים לאורך השנים, בהשוואה בין החינוך הממלכתי לחינוך הממלכתי-דתי.

מספר תלמידים ממוצע בבתי הספר על-יסודיים (חטיבות ותיכונים) בשנים 2000-2020, לפי פיקוח



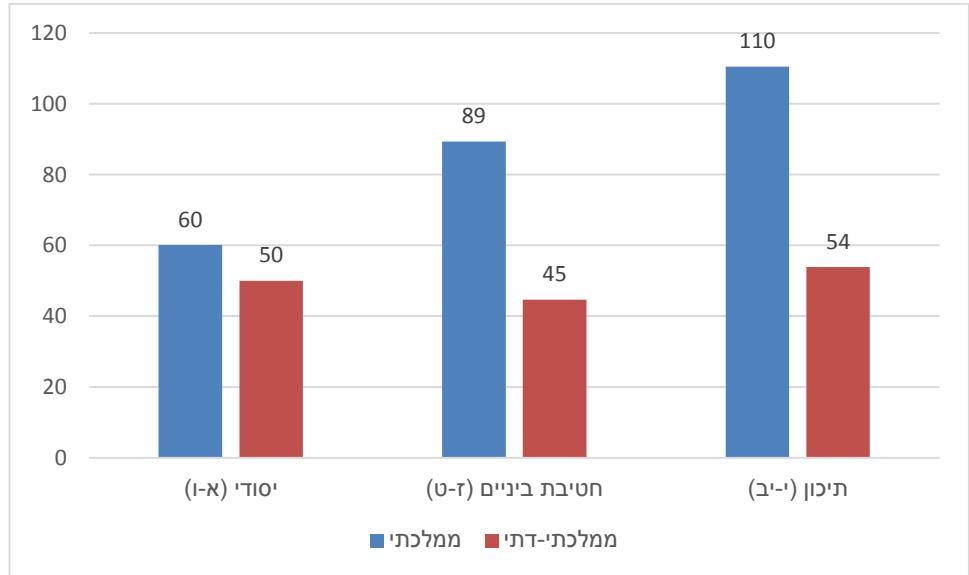
מספר תלמידים ממוצע בבתי הספר היסודיים בשנים 2000-2020, לפי פיקוח



בשני סוגי הפיקוח ישנה עלייה לאורך השנים במספר התלמידים הממוצע למוסד בבתי הספר היסודיים, ובחינוך הממלכתי-דתי העלייה משמעותית יותר. עם זאת, גם בשנת 2020 ישנו הבדל במספר התלמידים הממוצע בבתי הספר היסודיים בין שני סוגי הפיקוח: בחינוך הממלכתי-דתי ישנם 300 תלמידים במוצע בבית ספר יסודי לעומת 361 בחינוך הממלכתי. בחינוך העל-יסודי ניתן לראות יציבות במשך שני עשורים במספר התלמידים הממוצע במוסד בחינוך הממלכתי-דתי וירידה קלה במספר התלמידים הממוצע במוסד בחינוך הממלכתי, ועם זאת, הפערים בחינוך העל-יסודי בין שני סוגי הפיקוח רחבים מאוד גם בשנת 2020: בעוד בחינוך הממלכתי-דתי מספר התלמידים הממוצע בבית ספר על-יסודי עומד על 247 תלמידים, בחינוך הממלכתי מספר התלמידים הממוצע בבית ספר על-יסודי עומד על 467 תלמידים, כמעט פי שניים.

³ מתוך מחקר של נאמני תורה ועבודה בעריכת אריאל פינקלשטיין, 2020. הנתונים בסעיף זה מבוססים על עיבודי המחבר למידע שהופק ממערכת "במבט רחב" של משרד החינוך.

מספר תלמידים ממוצע בשכבה בשנת 2020, לפי פיקוח ושלב חינוך (ולא לפי מוסד):



בעוד בבתי הספר היסודיים מספר התלמידים הממוצע לשכבה בחינוך הממלכתי-דתי נמוך רק במעט מאשר בחינוך הממלכתי (50 לעומת 60), בחטיבות הביניים ובתיכונים מספר התלמידים הממוצע לשכבה בחינוך הממלכתי גבוה פי שניים מאשר בחינוך הממלכתי: בשכבה ממוצעת בחטיבות ביניים בחינוך הממלכתי לומדים 89 תלמידים לעומת 49 תלמידים בשכבה ממוצעת בחטיבת ביניים בחינוך הממלכתי-דתי; ובשכבה ממוצעת בתיכון ממלכתי לומדים 110 תלמידים לעומת 54 תלמידים בשכבה ממוצעת בתיכון ממלכתי-דתי.

רשימת מוסדות חדשים בחמ"ד -2019-2021:

מספר תלמידים בשנת הפתיחה			ישוב	שם מוסד	סמל
	חט"ב ועל יסודי	2021	חיפה	ישיבה קטנה חיפה	אין
45	חט"ב בלבד	2020	חריש	אולפנת חריש	344259
29	חט"ב בלבד	2020	חריש	ישיבה תיכונית ממ"ד	384545
376	יסודי בלבד	2020	חריש	כנפי רוח בנות	384552
124	יסודי בלבד	2020	הודיות	שירת הגליל	384610
33	יסודי בלבד	2020	חריש	חב"ד חריש	384644
55	יסודי בלבד	2020	עלי זהב	עלי זהב	482828
76	חט"ב בלבד	2020	ברכה	ישיבה תיכונית הר ברכה	482844
83	יסודי בלבד	2020	ראשון לציון	שלהבות	482851
118	יסודי בלבד	2020	נתניה	שלהבות	581397
195	חט"ב בלבד	2020	אשקלון	מקוף מדעים	641621
20	יסודי בלבד	2020	בית שמש	גשר ממ"ד	641639
17	יסודי בלבד	2020	מגדל העמק	בית חיה מושקא	641969
79	יסודי בלבד	2020	טלמון	תתמ"ד בנות נריה	650002
22	יסודי בלבד	2020	ירושלים	בית ישראל	650069
109	חט"ב	2020	ניצן	המדרשה	810002
92	יסודי בלבד	2019	רחובות	בראשית	482588
84	יסודי בלבד	2019	גדרה	תלמוד תורה	482737
104	יסודי בלבד	2019	קדומים	יסדת עוז	482745
20	חט"ב בלבד	2019	פתח תקווה	בר אילן	581223
43	חט"ב בלבד	2019	סנסנה	אולפנת הר חברון	581231
35	יסודי בלבד	2019	קרית גת	כרמי גת	630038
119	יסודי בלבד	2019	מצפה יריחו	ת"ת מצפה יריחו	630236
18	יסודי בלבד	2019	ירושלים	באר	630244
99	יסודי בלבד	2019	עמיחי-בנימין	זמרת הארץ	630251
8	חט"ב בלבד	2019	ירושלים	מאור התורה	641589
54 (כיום)	עליונה בלבד	2019	אפרת	שבות ישראל	759688
28 (כיום)	עליונה בלבד	2019	רחובות	ישיבת מצפה רחובות	761395

דוגמאות למוסדות ציוניים דתיים שנפתחו בשנת 2019 – 2020 (רשימה חלקית⁵):

	יסודי בלבד	2020	ניצן	תלמוד תורה ניצן (פועל תחת ממ"ד)	*אין
	יסודי בלבד	2020	יצהר	בנות יצהר	636902 (חרדי)
	יסודי בלבד	2019	אריאל	נווה אריאל	756320 (חרדי)
	יסודי בלבד	2019	פתח תקווה	ת"ת דרכי מוריה	756973 (חרדי)
	יסודי בלבד	2020	שוקדה	תלמוד תורה שוקדה	*אין
	יסודי בלבד	2019	מעלה אדומים	ת"ת מוריה	*אין
	יסודי בלבד	2019	אפרת	ת"ת אפרת	*אין

⁴ רשימת המוסדות בהמשך נבנתה על פי נתוני משרד החינוך באתר "הכל אודות בית הספר".
⁵ רשימת המוסדות נעשתה ע"פ פניות הורים מהשטח והיא בנוייה לפי הערכה בלבד. נשמח לכל תיקון והוספה.



	יסודי בלבד	2019	רמלה	ת"ת רזיאל	אין*
	יסודי בלבד	2019	חריש	ת"ת חריש	אין*
	יסודי בלבד	2019	פרדס חנה-כרכור	ת"ת פרדס חנה	אין*
	יסודי בלבד	2019	ערד	ת"ת ערד	אין*