

חלק ד:
השכלה גבוהה ותעסוקה

9. השכלה גבוהה

מבוא ומתודולוגיה

פרק זה בוחן את המשך הלימודים של בוגרי החינוך הממלכתי-דתי לתואר ראשון, שני ושלישי במוסדות ההשכלה הגבוהה בישראל בהשוואה לבוגרי החינוך הממלכתי. בסעיף הראשון של הפרק מוצגים הנתונים הכלליים על היקף הלימודים של בוגרי החינוך הממלכתי-דתי במוסדות ההשכלה הגבוהה במהלך השנים 1989-2018,¹⁷² על המגמות לאורך השנים וכן על לימודים באוניברסיטאות בהשוואה ללימודים במכללות אקדמיות ובמכללות להוראה. בסעיף השני נבחנים תחומי הלימוד המרכזיים של בוגרי החינוך הממלכתי-דתי.

כמו רוב הפרקים בספר זה, גם פרק זה מבוסס על עיבודי המחבר לנתונים שהתקבלו באופן ייחודי עבור מחקר זה מהלמ"ס. לאור זאת, חשוב להיצמד להגדרות הלמ"ס ולמספר מגבלות של הנתונים שהתקבלו ממנה:

1. הנתונים מתייחסים רק להתחלה של לימודי תואר אך אינם מראים האם התלמידים הללו גם סיימו את לימודי התואר. במהלך הדברים אתיחס בקצרה גם לשיעור הנשירה.

2. הנתונים מתייחסים רק לבחירה הראשונה שבחר כל תלמיד. כך לדוגמה, אם תלמיד מסוים החל ללמוד תואר ראשון במתמטיקה באוניברסיטה העברית, ולאחר שנה הוא עבר ללימודי משפטים במכללה, בנתונים המוצגים בפרק זה הוא נחשב כמי שהתחיל ללמוד תואר במתמטיקה באוניברסיטה העברית בלבד.

3. הנתונים אינם כוללים לימודים באוניברסיטה הפתוחה. מוסד האוניברסיטה הפתוחה הוא מוסד שונה משאר המוסדות בישראל, ולפיכך שיעור הנשירה ממנו גבוה בפער משמעותי מיתר המוסדות: בקרב סטודנטים בוגרי החינוך הממלכתי והממלכתי-דתי שיעורי הנשירה מהאוניברסיטה הפתוחה עומדים על כ-75%, ובקרב סטודנטים חרדים וערבים הם מגיעים ל-86% ו-87%. הדבר נובע ככל הנראה משילוב של כמה גורמים: סטנדרטיים אקדמיים גבוהים במקביל לתנאי סף נמוכים ותלמידים הנרשמים לשם העשרה עצמית ולא לשם קבלת תואר.¹⁷³

172. נתוני שנת 1998 היו חריגים באופן בולט הן בקרב בוגרי החינוך הממלכתי והן בקרב בוגרי החינוך הממלכתי-דתי, ולפיכך בסעיף הראשון של פרק זה בחרתי להוציא אותם מהתרשימים. על כל פנים, עיקר העניין הוא בקו המגמה, ולכן אין חשיבות גבוהה לנתונים של שנה ספציפית.

173. רגב, 2016, עמ' 203.

4. הנתונים מתייחסים רק לסטודנטים שלמדו בישראל ואינם כוללים סטודנטים שלמדו בחו"ל.

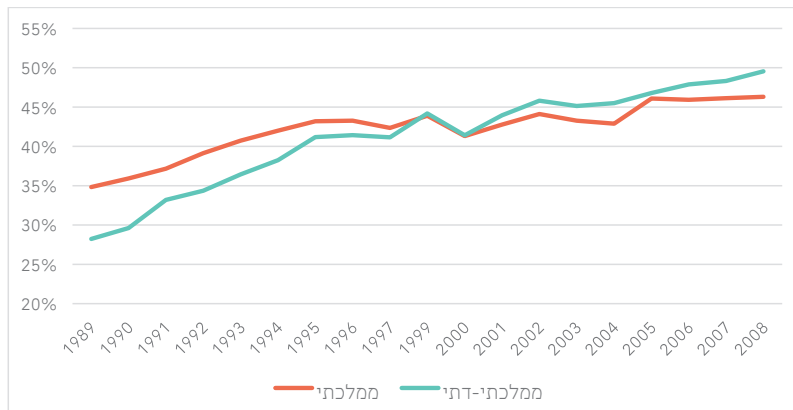
5. אוניברסיטת אריאל: בשנת 1982 הוקמה באריאל "המכללה האקדמית יהודה ושומרון" בחסות ובפיקוח אקדמי של אוניברסיטת בר אילן. בשנת 2005 החל מוסד זה לפעול באופן עצמאי בשם "המרכז האוניברסיטאי אריאל שבשומרון", וביוני 2012 החליטה מל"ג יו"ש (המועצה להשכלה גבוהה יהודה ושומרון) על הפיכת המוסד לאוניברסיטה. פרק זה מתייחס כאמור ללימודים של בוגרי החינוך הממלכתי-דתי במוסדות ההשכלה הגבוהה בשנים 1989-2018, תקופה שבחלקה שימש המוסד כמכללה ובחלקה כאוניברסיטה. ככלל, התייחסתי לתלמידים במוסד זה כתלמידי מכללה או אוניברסיטה לפי התקופה שבה למדו במוסד, אך בסעיף הרלוונטי המתייחס להיקף התלמידים בכל מוסד הובאו הנתונים על תלמידי מוסד זה ללא הפרדה בין התקופות השונות, כמבואר להלן.

9.1. לימודים במוסדות ההשכלה הגבוהה

9.1.1. נתונים כלליים

בתרשים הבא מוצג שיעור הממשיכים ללימודי תואר ראשון בישראל בטווח של עשר שנים מסיום התיכון, מבין מסיימי התיכון בשנתונים 1989-2008, לפי פיקוח.

תרשים 9.1: שיעור הממשיכים ללימודי תואר ראשון בישראל בטווח של עשר שנים מסיום התיכון, מבין מסיימי התיכון בשנתונים 1989-2008, לפי פיקוח



בשני סוגי הפיקוח ניתן לראות עלייה משמעותית בשיעור הבוגרים הממשיכים ללימודי תואר ראשון, אך לאורך השנים ניתן לראות היפוך מגמה. בעוד בקרב בוגרי שנתון

1989 שיעור הממשיכים לתואר ראשון בטווח של 10 שנים מסיום התיכון היה גבוה בהרבה בקרב בוגרי החינוך הממלכתי – הרי שלאורך השנים חל שינוי כך שבקרב בוגרי שנתון 2008 שיעור בוגרי החינוך הממלכתי-דתי הממשיכים לתואר ראשון גבוה יותר. כך, במשך שני עשורים שיעור הממשיכים לתואר ראשון בטווח של עשר שנים מסיום התיכון מבין בוגרי החינוך הממלכתי-דתי עלה מ-28.2% ל-49.6% (עלייה ריאלית של 76%), בעוד שבקרב בוגרי החינוך הממלכתי העלייה הייתה מ-34.8% ל-46.3% (עלייה ריאלית של 33%). בהתחשב בכך שיש הממשיכים ללימודי תואר ראשון באוניברסיטה הפתוחה וכן יש המתחילים את לימודיהם לאחר עשר שנים מסיום התיכון, הרי שבפועל שיעור המתחילים תואר ראשון מבין בוגרי החינוך הממלכתי-דתי אף עולה על 55%.¹⁷⁴

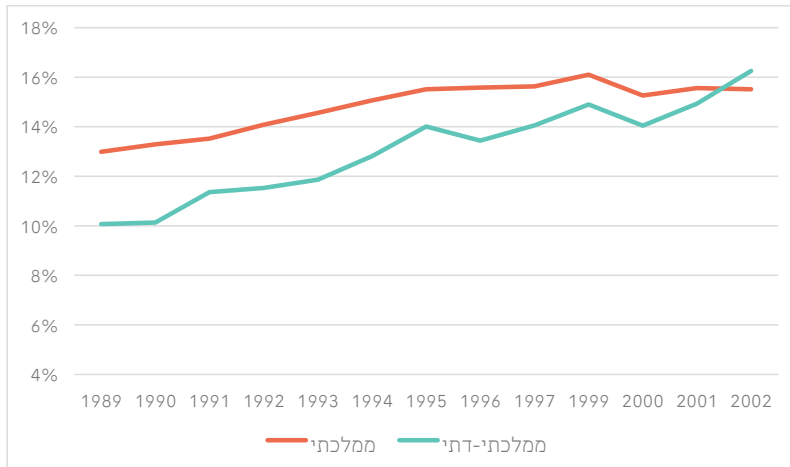
באשר לגיל שבו מתחילים ללמוד את התואר, מחקר קודם שנערך על ידי איתן רגב מצא כי בשנים 2000-2014 לא היה הבדל משמעותי בגיל התחלת הלימודים של גברים: בוגרי החינוך הממלכתי החלו את לימודי התואר הראשון בממוצע בגיל 24.2, בעוד שבוגרי החינוך הממלכתי-דתי עשו זאת בממוצע בגיל 24.1. פער מסוים נמצא בקרב הנשים: בוגרות החינוך הממלכתי החלו אל לימודי התואר הראשון בממוצע בגיל 23.4, בעוד שבוגרות החינוך הממלכתי-דתי עשו זאת בממוצע בגיל 22.1.¹⁷⁵

בתרשים הבא מוצג שיעור הממשיכים ללימודי תואר שני בישראל. מכיוון שפעמים רבות לימודי תואר שני נעשים זמן רב לאחר סיום התיכון בחרתי להציג את הנתונים של לימודי תואר שני בטווח של 16 שנים מסיום התיכון.

174. הנתונים המוצגים אינם מתייחסים כאמור לאוניברסיטה הפתוחה בשל המאפיינים הייחודיים של מוסד זה ושיעורי הנשירה הגבוהים ממנו. עם זאת, במסגרת מחקר קודם בנושא מצאתי שבקרב בוגרי שנתון 2004 מבין בוגרי החינוך הממלכתי 9.5% התחילו תואר ראשון באוניברסיטה הפתוחה בטווח של שמונה שנים מסיום התיכון, לעומת 5.4% בקרב בוגרי החינוך הממלכתי-דתי. אם נתונים אלו נשארו על כנם הרי ששיעור המתחילים תואר ראשון, כולל באוניברסיטה הפתוחה, עומד על כ-55% בשני סוגי הפיקוח.

175. רגב, 2016, עמ' 213.

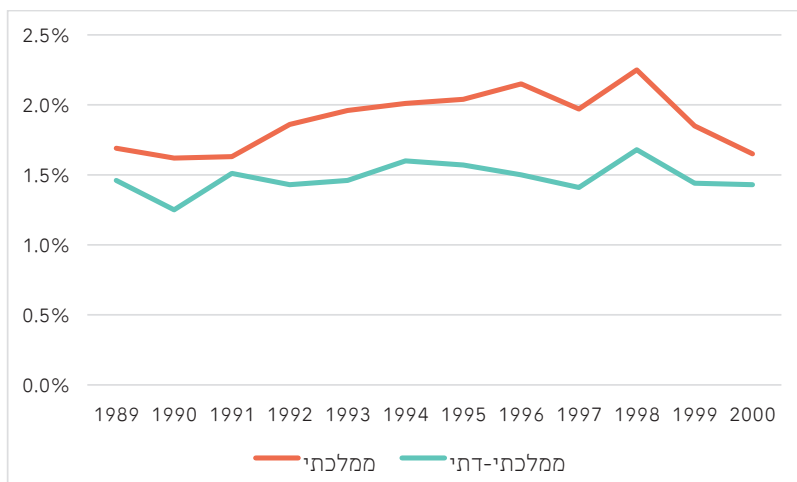
תרשים 9.2: שיעור הממשיכים ללימודי תואר שני בישראל בטווח של 16 שנים מסיום התיכון, מבין מסיימי התיכון בשנתונים 1989-2002, לפי פיקוח



תרשים זה מלמד כי המגמה בלימודי תואר שני זהה למגמה שהוצגה לגבי תואר ראשון. בעוד שבעבר שיעור גבוה יותר של בוגרי החינוך הממלכתי המשיך ללימודי תואר שני, הרי שלאורך השנים הפער הצטמצם עד שכיום שיעור בוגרי החינוך הממלכתי-דתי הממשיכים לתואר שני אף גבוה במעט: כך, לאורך השנים שיעור הממשיכים לתואר שני מבין בוגרי החינוך הממלכתי-דתי עלה מ-10.1% ל-16.3% (עלייה ריאלית של 61% בעוד בקרב בוגרי החינוך הממלכתי העלייה הייתה מ-13% ל-15.5% (עלייה ריאלית של 19%). חשוב לציין שקווי המגמה נשארים דומים, גם כאשר בוחרים טווח אחר של שנים להתחלת לימודי התואר השני מעת סיום התיכון.

בתרשים הבא מוצג שיעור הממשיכים לתואר שלישי (דוקטורט) בישראל בטווח של 18 שנים מסיום התיכון.

תרשים 9.3: שיעור הממשיכים ללימודי תואר שלישי (דוקטורט) בישראל בטווח של 18 שנים מסיום התיכון, מבין מסיימי התיכון בשנתונים 1989-2000, לפי פיקוח

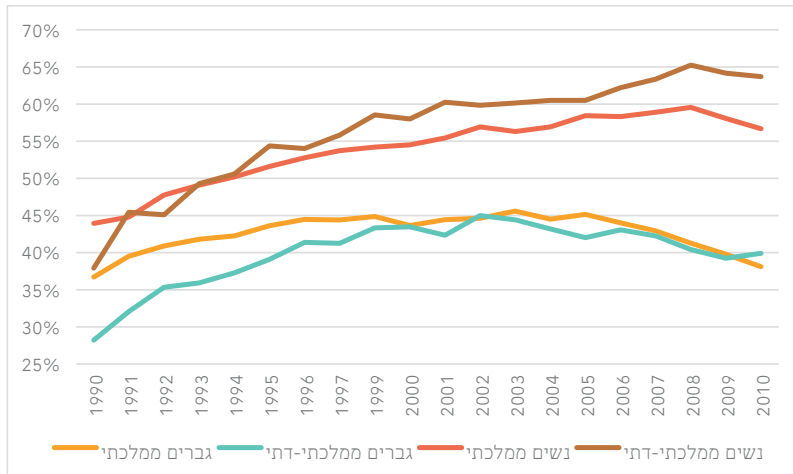


התרשים מלמד כי למרות שלאורך השנים שיעור בוגרי החינוך הממלכתי-דתי הממשיכים לתואר ראשון ושני החל לעלות על שיעור בוגרי החינוך הממלכתי, הרי שבלימודי התואר השלישי קו המגמה נשאר אחיד יחסית, כך שלאורך השנים שיעור בוגרי החינוך הממלכתי הממשיכים לתואר שלישי נשאר גבוה יותר. יתרה מכך, גם השינויים לאורך השנים בשיעור הממשיכים לתואר שלישי היו מינוריים מאוד. כך, מבין בוגרי החינוך הממלכתי שיעור הממשיכים לתואר שלישי לאורך השנים ירד מ-1.69% ל-1.65% ואילו בקרב בוגרי החינוך הממלכתי-דתי ירד שיעור זה מ-1.46% ל-1.43%. חשוב לציין שקווי המגמה נשארים דומים גם כאשר בוחרים טווח אחר של שנים להתחלת לימודי התואר השלישי מעת סיום התיכון.

בעוד עד כה הוצגו הנתונים על כלל בוגרי החינוך הממלכתי לעומת כלל בוגרי החינוך הממלכתי-דתי, הרי שמכאן ואילך אציג את הנתונים בפילוח לפי מגדר.

בתרשים הבא מוצגים נתוני שיעור הממשיכים ללימודי תואר ראשון לאורך השנים 1990-2010 בפילוח לפי מגדר. בשל עניינים הנוגעים לזמינות המידע, הנתונים שלהלן יוצגו בטווח של שמונה שנים מסיום התיכון, אך נראה כי ההבדלים בטווחי השנים זניחים כך שאין לכך משמעות יתרה.

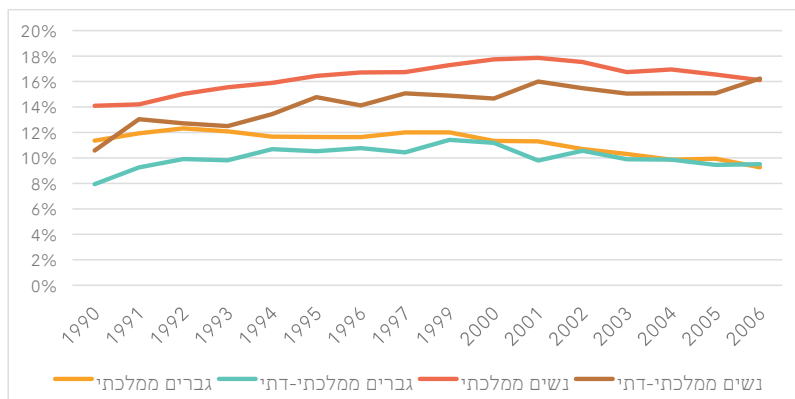
תרשים 9.4: שיעור הממשיכים ללימודי תואר ראשון בישראל בטווח של שמונה שנים מסיום התיכון, מבין מסיימי התיכון בשנתונים 1990-2010, לפי פיקוח ומגדר



התרשים מלמד ששיעור הנשים הממשיכות ללימודי תואר ראשון גבוה בהרבה משיעור הגברים העושים זאת, הן בקרב בוגרי החינוך הממלכתי והן בקרב בוגרי החינוך הממלכתי-דתי. כמו כן, פער זה אף התרחב מאוד עם השנים, כך שעיקר הגידול בהמשך לימודים לתואר ראשון לאורך השנים התרחש בקרב הנשים. בקרב הנשים בוגרות החינוך הממלכתי-דתי שיעור הממשיכות ללימודי תואר ראשון בטווח של שמונה שנים מסיום התיכון עלה במשך שני העשורים האחרונים מ-37.9% ל-63.7%, ואילו בקרב הגברים בוגרי החינוך הממלכתי-דתי עלה שיעור זה מ-28.2% ל-39.9%. מעניין לראות כי בקרב בוגרי החינוך הממלכתי שיעור הנשים הממשיכות לתואר ראשון עלה גם הוא לאורך השנים באופן משמעותי, מ-43.9% ל-56.7%, ואילו שיעור הגברים הממשיכים לתואר ראשון עלה לאורך השנים בשיעור מזערי, מ-36.7% ל-38.1%. כמו כן, ניתן לראות שבקרב הגברים – הן בחינוך הממלכתי והן בחינוך הממלכתי-דתי – ישנה בשנים האחרונות ירידה בשיעור הממשיכים לתואר ראשון. ייתכן כי לפחות באופן חלקי הדבר נובע מדחיית גיל התחלת הלימודים לאחר גיל 26 (ולא בהכרח מירידה ממשית בשיעור הלומדים תואר ראשון), אך יש לחכות מספר שנים על מנת לבחון השערה זו.

בתרשים הבא מוצגים נתוני שיעור הממשיכים ללימודי תואר שני בטווח של 12 שנים מסיום לימודי התיכון לאורך השנים 1990-2006 בפילוח לפי מגדר.

תרשים 9.5: שיעור הממשיכים ללימודי תואר שני בישראל בטווח של 12 שנים מסיום התיכון, מבין מסיימי התיכון בשנתונים 1990-2006, לפי פיקוח ומגדר



תרשים זה מלמד כי המגמות בתואר שני זהות למגמות בתואר ראשון: שיעור הנשים הממשיכות לתואר שני גבוה בהרבה משיעור הגברים, הן בפיקוח הממלכתי והן בפיקוח הממלכתי-דתי. בנוסף, כערים אלו אף התרחבו מאוד במשך השנים. בקרב בוגרי החינוך הממלכתי-דתי ניתן לראות עלייה משמעותית מאוד בשיעור הנשים הממשיכות ללימודי תואר שני, לצד עלייה מינורית יותר בשיעור הגברים. מנגד, בקרב בוגרי החינוך הממלכתי ניתן לראות עלייה בקרב הנשים הממשיכות לתואר שני לצד ירידה אצל הגברים.

לעומת זאת, בתואר שלישי עדיין ישנו שיעור גבוה יותר של גברים מנשים. מכיוון ששיעור הממשיכים ללימודי לתואר שלישי קטן יחסית ולכן רגיש יותר לשינויים קלים בין שנים שונות, אין משמעות רבה להצגת נתוני המגמה אלא לנתונים על כל השנים ביחד. הממצאים מעלים כי מבין הגברים בוגרי החינוך הממלכתי-דתי בשנים 1990-2000 1.89% המשיכו לתואר שלישי בטווח של 18 שנים מסיום התיכון לעומת 1.49% מהנשים בוגרות החינוך הממלכתי-דתי (נתונים אלו זהים כמעט לחלוטין גם לנתוני השנה העדכנית ביותר לבדה). בקרב בוגרי החינוך הממלכתי הפער בין הגברים לנשים נמוך יותר: 2.21% מהגברים המשיכו לתואר שלישי לעומת 2.07% מהנשים.

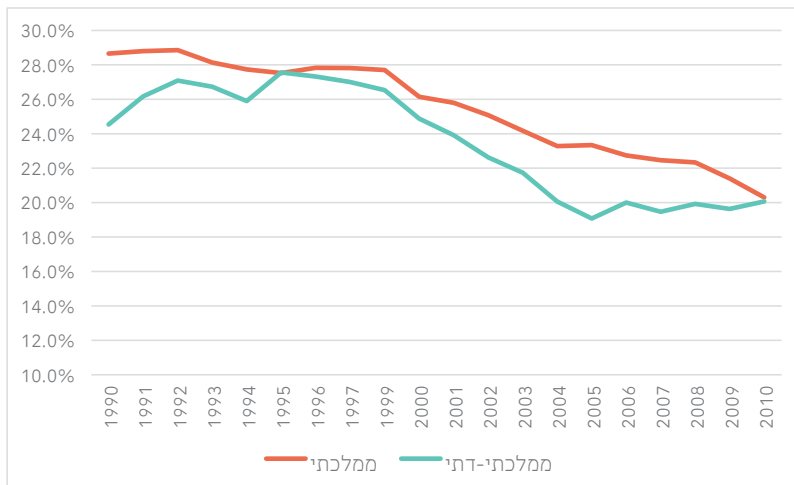
9.1.2. פילוח לפי סוג מוסד אקדמי

ישנם שלושה סוגים שונים של מוסדות להשכלה גבוהה: אוניברסיטאות, מכללות

אקדמיות ומכללות להוראה. בעבר מרבית הלימודים במוסדות ההשכלה הגבוהה התרכזו באוניברסיטאות, והמכללות יועדו בעיקר לתחום ההוראה. בעשורים האחרונים ישנה התפתחות משמעותית של המכללות ובפרט המכללות האקדמיות (שאינן מכללות להוראה). בסעיף זה אבקש לעמוד על המגמות לאורך השנים בלימודים באוניברסיטאות ובמכללות בקרב בוגרי החינוך הממלכתי-דתי.

בתרשים הבא מוצג שיעור הממשיכים ללימודים באוניברסיטה לאורך השנים, לפי פיקוח.

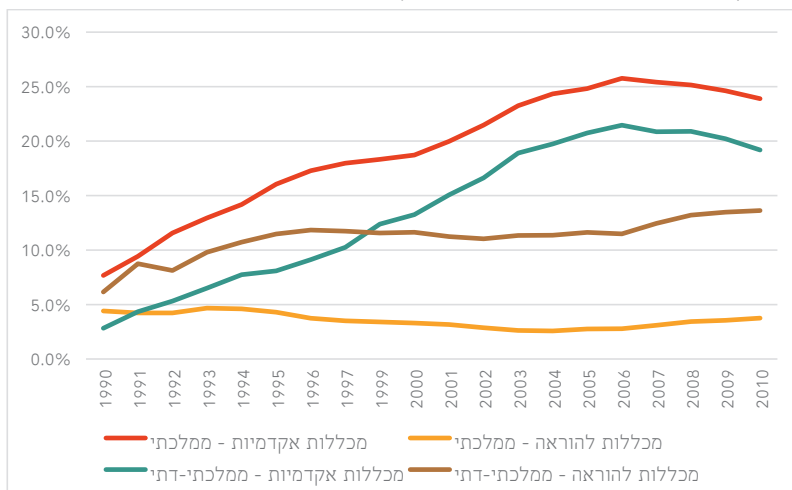
תרשים 9.6: שיעור הממשיכים ללימודי תואר ראשון באוניברסיטה בטווח של שמונה שנים מסיום התיכון, מבין מסיימי התיכון בשנתונים 1990-2010, לפי פיקוח



מבין בוגרי שנתון 1990 בחינוך הממלכתי-דתי המשיכו 28.7% ללימודים באוניברסיטה לעומת 24.5% בחינוך הממלכתי-דתי. בשנות ה-90 נרשמה יציבות יחסית בשיעור הממשיכים ללימודים באוניברסיטה, אך החל מתחילת המאה ה-21 ניתן לראות ירידה הדרגתית בשני סוגי הפיקוח, כך שמבין בוגרי שנתון 2010 שיעור הממשיכים ללימודים באוניברסיטאות היה כמעט זהה בשני סוגי הפיקוח: 20.3% מבין בוגרי החינוך הממלכתי ו-20.1% מבין בוגרי החינוך הממלכתי-דתי.

בתרשים הבא מוצג שיעור הממשיכים ללימודים במכללות אקדמיות ובמכללות להוראה לאורך השנים, לפי פיקוח.

תרשים 9.7: שיעור הממשיכים ללימודי תואר ראשון במכללות אקדמיות ובמכללות להוראה בטווח של שמונה שנים מסיום התיכון, מבין מסיימי התיכון בשנתונים 1990-2010, לפי פיקוח



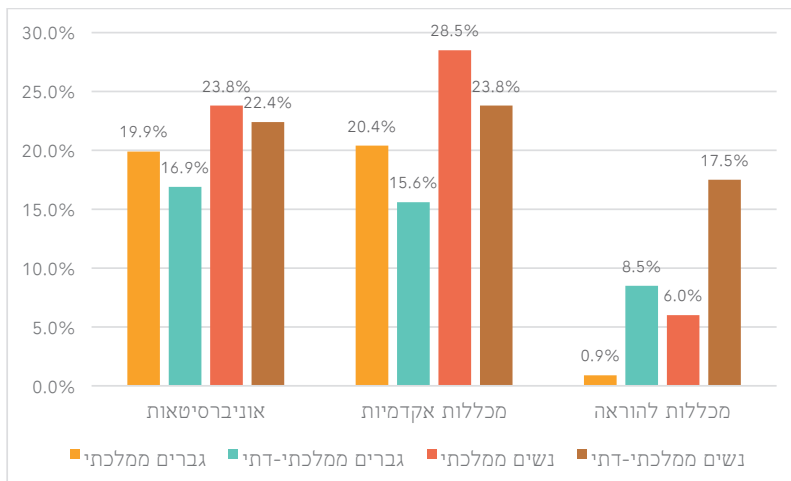
בתרשים ניתן לראות ששיעור הממשיכים ללימודים במכללות אקדמיות מצוי באותו קו מגמה של עלייה בקרב בוגרי חינוך ממלכתי ובוגרי חינוך ממלכתי-דתי: בקרב בוגרי שנתון 1990 שיעור הממשיכים לתואר ראשון במכללות אקדמיות מבין בוגרי החינוך הממלכתי-דתי עמד על 2.8% לעומת 7.7% בחינוך הממלכתי, ובקרב בוגרי שנתון 2010 שיעור הממשיכים למכללה אקדמית מבין בוגרי החינוך הממלכתי-דתי עמד על 19.2% לעומת 23.9% בחינוך הממלכתי. מנגד, באשר להמשך לימודים במכללות להוראה ניתן לראות שבקרב בוגרי החינוך הממלכתי אין שינוי משמעותי לאורך השנים בשיעור זה: בקרב בוגרי שנתון 1990 הוא עמד על 4.4% ובקרב בוגרי שנתון 2010 הוא עמד על 3.8%. לעומת זאת, בקרב בוגרי החינוך הממלכתי-דתי ישנה עלייה משמעותית בשיעור הממשיכים ללימודים במכללה להוראה, מ-6.2% בקרב בוגרי שנתון 1990 ל-13.6% בקרב בוגרי שנתון 2010.

ממצאים אלו מלמדים כי השיעור הגבוה יותר של בוגרי החינוך הממלכתי-דתי הממשיך ללימודים בהשכלה גבוהה נובע מריבוי של בוגרים הממשיכים ללימודים במכללות להוראה, כך שבדיקת שיעור הממשיכים בשנתון 2010 ללימודים באוניברסיטאות ובמכללות אקדמיות בלבד (ללא מכללות להוראה) בטווח של שמונה שנים מסיום התיכון, מלמדת כי שיעור זה גבוה יותר דווקא בקרב בוגרי החינוך הממלכתי (44.2%) מאשר בקרב בוגרי החינוך הממלכתי-דתי (39.3%). במובן זה, העובדה ששיעור בוגרי החינוך הממלכתי-דתי הממשיכים ללימודים במוסדות ההשכלה הגבוהה עבר

את השיעור המקביל בקרב בוגרי החינוך הממלכתי היא ביטוי של עלייה בלומדים את תחום ההוראה במכללות, ואולי נכון יותר לומר שהיא ביטוי של תופעת האקדמיזציה של תחום ההוראה בעשורים האחרונים.

בשני התרשימים הבאים אבקש להציג פילוח של הנתונים לפי מגדר. בתרשים הבא מוצגים הנתונים על שיעור המשתלבים בלימודי תואר ראשון בכל אחד מסוגי המוסדות האקדמיים מבין כלל מסיימי התיכון.

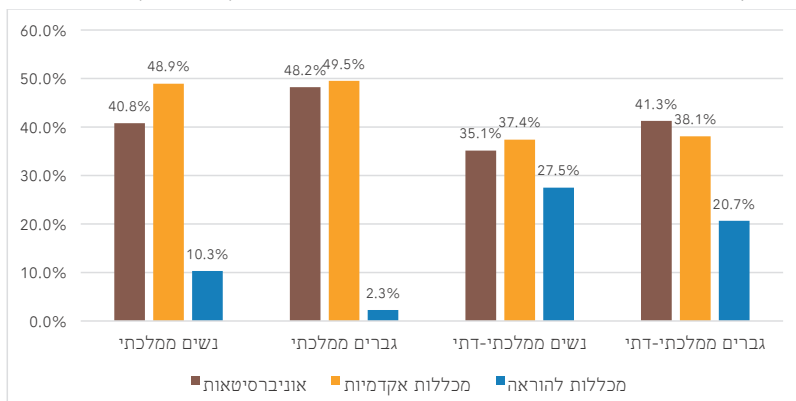
תרשים 9.8: שיעור הממשיכים ללימודי תואר ראשון בטווח של שמונה שנים מסיום התיכון, מבין מסיימי התיכון בשנתונים 2006-2010 (ביחד) לפי סוג מוסד אקדמי, פיקוח ומגדר



ניתן לראות שבכל אחד מסוגי המוסדות האקדמיים יש מספר יותר גדול של נשים בוגרות חינוך ממלכתי-דתי מאשר גברים בוגרי חינוך ממלכתי-דתי, ותופעה דומה מתרחשת גם בהשוואה בין נשים וגברים בוגרי החינוך הממלכתי. בולט במיוחד השיעור הגבוה של נשים בוגרות החינוך הממלכתי-דתי במכללות להוראה העומד על 17.5% מבוגרות החינוך הממלכתי-דתי, לעומת 8.5% מבין הגברים בוגרי החינוך הממלכתי-דתי, 6% מבין הנשים בוגרות החינוך הממלכתי-ו-0.9% מבין הגברים בוגרי החינוך הממלכתי.

בעוד בתרשים הקודם הוצגו הנתונים על הממשיכים ללימודים במוסדות ההשכלה הגבוהה מבין כלל מסיימי התיכון, בתרשים הבא מוצגת ההתפלגות של הממשיכים ללימודים בהשכלה גבוהה בכל קבוצה מגדרית בין סוגי המוסדות האקדמיים השונים.

תרשים 9.9: ממשיכים ללימודי תואר ראשון בטווח של שמונה שנים מסיום התיכון, בשנתונים 2006-2010 (ביחד) לפי סוג מוסד אקדמי, פיקוח ומגדר



כאשר בוחנים את שיעור הלומדים באוניברסיטאות מבין הממשיכים ללימודי תואר ראשון, ניתן לראות בשני סוגי הפיקוח ששיעור הגברים גבוה יותר משיעור הנשים, וזאת בשל הריבוי היחסי של נשים במכללות.

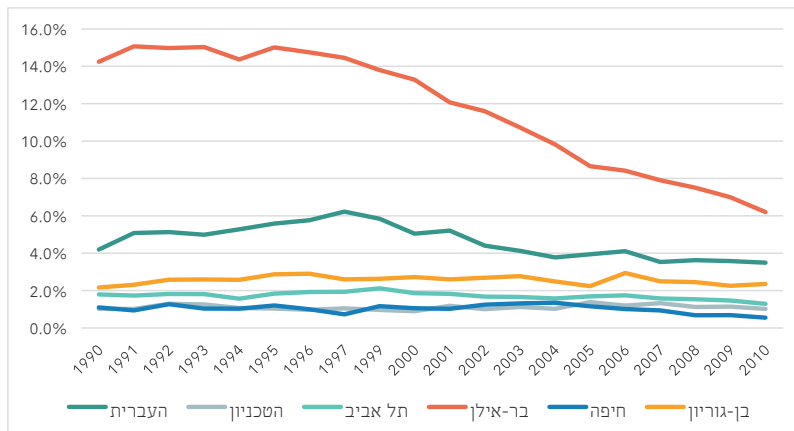
באשר ללימודי תואר שני, הרי שבקרב שני סוגי הפיקוח הם נעשים בעיקר באוניברסיטאות והפערים בין סוגי הפיקוח אינם משמעותיים. כך למשל, מבין בוגרי החינוך הממלכתי בשנים 2005-2006 שהמשיכו לתואר שני בטווח של 12 שנים מסיום התיכון, 75.3% עשו זאת במכללה לעומת 73.6% מבוגרי החינוך הממלכתי-דתי.

9.1.3 פילוח לפי אוניברסיטה

בסעיף הקודם הוצגו הנתונים על ההשתלבות של בוגרי החינוך הממלכתי-דתי לאורך השנים בסוגי המוסדות האקדמיים השונים. בסעיף זה אבקש לבחון את ההשתלבות של בוגרי החינוך הממלכתי-דתי בלימודי תואר ראשון במוסדות אוניברסיטאיים, בחלוקה לאוניברסיטאות השונות. בישראל פועלות כיום מלבד האוניברסיטה הפתוחה – שכאמור איני עוסק בה בפרק זה – שמונה מוסדות אוניברסיטאיים: הטכניון, האוניברסיטה העברית בירושלים (העברית), מכון ויצמן למדע, אוניברסיטת בר אילן, אוניברסיטת תל אביב, אוניברסיטת חיפה, אוניברסיטת בן גוריון בנגב ואוניברסיטת אריאל. מבין שמונה מוסדות אלו אתייחס להלן רק לשבעה, כיוון שסעיף זה ממוקד בלימודי תואר ראשון, ואילו במכון ויצמן ניתנים רק תארים מתקדמים. באשר למוסד האקדמי באריאל, הרי שהוא הוקם בשנת 1982, אך הוא הוכר כאוניברסיטה רק בשנת 2012. לאור זאת אתייחס אליו להלן כאוניברסיטה רק בשנים הרלוונטיות.

כאמור לעיל, שיעור הממשיכים ללימודים באוניברסיטה ירד לאורך השנים הן בקרב בוגרי החינוך הממלכתי והן בקרב בוגרי החינוך הממלכתי-דתי. בתרשים הבא מוצג שיעור בוגרי החינוך הממלכתי-דתי שהמשיך ללימודי תואר בשנתונים 1990-2010 בכל אחת מהאוניברסיטאות (מלבד אוניברסיטת אריאל שלא הייתה אוניברסיטה במרבית תקופה זו).

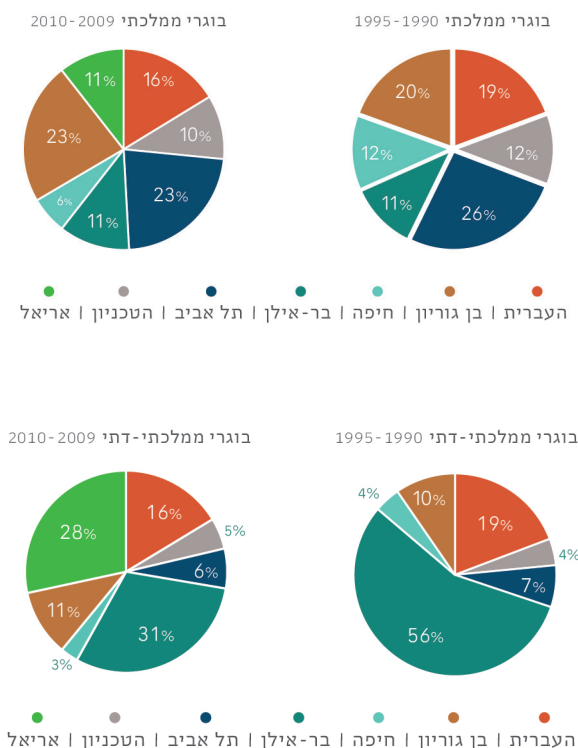
תרשים 9.10: שיעור הממשיכים ללימוד תואר ראשון באוניברסיטאות בטווח של שמונה שנים מסיום התיכון מבין בוגרי החינוך הממלכתי-דתי בשנים 1990-2010, לפי אוניברסיטה



ניתן לראות שברוב האוניברסיטאות הייתה יציבות או ירידה קלה בשיעור בוגרי החינוך הממלכתי-דתי שהמשיכו ללימודי תואר ראשון לאורך השנים, ואילו באוניברסיטת בר אילן ישנה משמעותית: שיעור בוגרי החינוך הממלכתי-דתי בשנתון 1995 שהמשיכו ללימודי תואר ראשון באוניברסיטת בר אילן עמד על 15% ואילו בשנתון 2010 הוא עמד על 6.2% בלבד. לעומת זאת, בתקופה זו התפתח מאוד המוסד האקדמי באריאל שהפך לאוניברסיטה רק בשנת 2012: בעוד שמבין בוגרי שנתון 1990 למדו במוסד זה 0.3% מבוגרי החינוך הממלכתי-דתי, מבין בוגרי שנתון 2010 עשו זאת 5.9%.

בתרשימים הבאים מוצגת ההתפלגות של תלמידי תואר ראשון בין האוניברסיטאות השונות בהשוואה בין בוגרי שנתונים 1990-1995 ובין בוגרי שנתונים 2009-2010, לפי פיקוח. הבדל משמעותי הוא שלגבי בוגרי שנתונים 1990-1995 אין התייחסות ללימודים במוסד האקדמי באריאל שכן בתקופת התואר הראשון של בוגרי שנתונים אלו מוסד זה לא היה אוניברסיטה, ואילו בוגרי שנתונים 2009-2010 שלמדו במוסד זה עשו זאת ברובם המוחלט לאחר שהפך לאוניברסיטה בשנת 2012.

תרשים 9.11: התפלגות הממשיכים לתואר ראשון באוניברסיטאות בין המוסדות השונים בהשוואה בין בוגרי שנתונים 1995-1990 לבוגרי שנתונים 2009-2010, לפי פיקוח



ניתן לראות שבקרב בוגרי שנתונים 1995-1990 בחינוך הממלכתי-דתי 56% מהממשיכים לימודי תואר ראשון באוניברסיטה עשו זאת באוניברסיטת בר אילן, לעומת 11% מבוגרי החינוך הממלכתי. נתון זה משקף את הדומיננטיות של אוניברסיטת בר אילן בקרב בוגרי החינוך הממלכתי-דתי בעבר. בנוסף, 19% מבוגרי החינוך הממלכתי-דתי שהחלו לימודי תואר ראשון באוניברסיטה בקרב שנתונים אלו עשו זאת באוניברסיטה העברית, כך ש-75% מבוגרי החינוך הממלכתי-דתי שלמדו באוניברסיטה עשו זאת באוניברסיטת בר אילן או באוניברסיטה העברית, ורק 25% למדו בארבע האוניברסיטאות האחרות.

בקרב בוגרי שנתונים 2009-2010 בחינוך הממלכתי-דתי ניתן לראות שמבין הממשיכים

לתואר ראשון באוניברסיטה ירד שיעור הלומדים בבר אילן מ-56% ל-31%. מנגד, שיעור הלומדים באוניברסיטת אריאל מבין הלומדים באוניברסיטה בקרב בוגרי שנתון 2010 בחינוך הממלכתי-דתי עמד על 28%, כך שלמעשה הירידה בשיעור הממשיכים לבר אילן בקרב בוגרי החינוך הממלכתי-דתי מתבטאת בעיקר בהחלפת הלימודים באוניברסיטת בר אילן בלימודים באוניברסיטה החדשה באריאל. באשר לשאר האוניברסיטאות השיעור היחסי של לומדי תואר ראשון בהן מבין בוגרי החינוך הממלכתי-דתי נשאר יציב יחסית. כך, באוניברסיטת חיפה, באוניברסיטת בן גוריון ובטכניון, השיעור של בוגרי החינוך הממלכתי בשנתונים 2009-2010 גבוה פי שניים מהשיעור של בוגרי החינוך הממלכתי-דתי; ובאוניברסיטת תל אביב השיעור של בוגרי החינוך הממלכתי גבוה כמעט פי 4 מהשיעור של בוגרי החינוך הממלכתי-דתי (23% לעומת 6%). מנגד, שיעור בוגרי החינוך הממלכתי-דתי באוניברסיטאות בר אילן ואריאל (ביחד) גבוה פי 2.7 משיעור זה בקרב בוגרי החינוך הממלכתי.

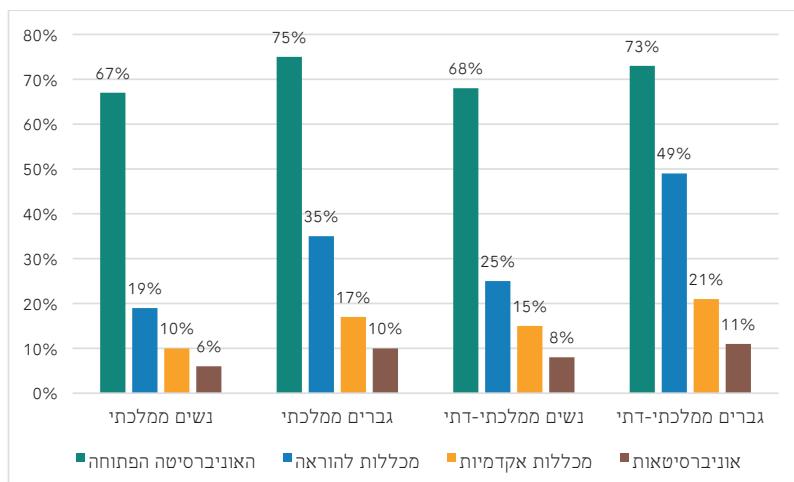
פילוח הנתונים לפי מגדר מלמד שלנשים בוגרות החינוך הממלכתי-דתי ישנה נטייה גבוהה יותר ללמוד באוניברסיטת בר אילן. כך, מבין בוגרות שנתונים 1990-1995 בחינוך הממלכתי-דתי שהמשיכו ללימודי תואר ראשון באוניברסיטה 60% עשו זאת באוניברסיטת בר אילן לעומת 48% מהגברים בוגרי החינוך הממלכתי-דתי, ומבין בוגרות שנתונים 2009-2010 שהמשיכו ללימודי תואר ראשון באוניברסיטה (כולל אריאל) 35% עשו זאת באוניברסיטת בר אילן לעומת 19% מהגברים בוגרי החינוך הממלכתי-דתי. באופן אחר ניתן להציג ממצא זה באמצעות הנתון המראה שמבין בוגרי החינוך הממלכתי-דתי בשנתונים 2009-2010 שהתחילו תואר ראשון באוניברסיטת בר אילן, 76% היו נשים ורק 24% היו גברים (כזכור, ישנו שיעור גבוה יותר של נשים הלומדות בהשכלה גבוהה והדבר גם משפיע על נתון זה). מנגד, באוניברסיטת אריאל ישנה דומיננטיות גבוהה יותר באופן יחסי לגברים בוגרי החינוך הממלכתי-דתי: מבין הגברים בוגרי החינוך הממלכתי-דתי בשנתון 2010 שהמשיכו ללימודים באוניברסיטה 35% עשו זאת באוניברסיטת אריאל לעומת 27% מהנשים בוגרות החינוך הממלכתי-דתי.¹⁷⁶ ועם זאת, מבין כלל בוגרי החינוך הממלכתי-דתי בשנתונים 2009-2010 שהתחילו לימודי תואר ראשון באריאל 55% היו נשים ו-45% היו גברים. אם כן, ניתן לראות העדפה ברורה של נשים בוגרות החינוך הממלכתי-דתי ללימודים באוניברסיטאות בר אילן ואריאל שיש בהן ריבוי באופן יחסי של תלמידים דתיים: כך, מבין הנשים בוגרות החינוך הממלכתי-דתי בשנתונים 2009-2010 שהמשיכו ללימודים באוניברסיטה, 62% עשו זאת בבר אילן ובאריאל לעומת 54% בקרב הגברים.

176. גם בקרב בוגרי החינוך הממלכתי ניתן אמנם לראות שיעור גבוה יותר של נשים באוניברסיטת בר אילן, לעומת שיעור נמוך יחסית באוניברסיטת אריאל, אך שם מדובר בהבדלים קטנים ואף מזעריים ולא בהבדלים המשמעותיים שהוצגו בנוגע לבוגרי החינוך הממלכתי-דתי.

9.1.4. נתוני נשירה

סוגיית הנשירה ממוסדות ההשכלה הגבוהה הינה סוגיה מורכבת וקשה להגדרה; ישנם סטודנטים המפסיקים את לימודיהם לתקופה ולאחר מכן חוזרים ללמוד, כך שעל מנת להגדיר נשירה יש לקבוע טווח שנים מעת התחלת התואר שבו סטודנט שלא סיים את התואר ייחשב כמי שנשר. הדבר מביא לכך שאין הגדרה אחידה ומקובלת לנשירה מלימודים אקדמיים.¹⁷⁷ בשל מורכבות הנושא לא אעמיק בו בעבודה זו ואסתפק בהצגת נתונים קודמים שפורסמו בשנת 2016 בעבודה של איתן רגב.¹⁷⁸ רגב הגדיר נשירה מלימודי תואר ראשון כמצב שבו אדם בגיל 25-35 החל ללמוד תואר ראשון לפני שנת 2010 והפסיק את הלימודים לפני שנת 2014 מבלי שסיים את התואר. בתרשים הבא מוצג שיעור הנשירה מלימודי תואר ראשון לפי פיקוח, מגדר וסוג המוסד האקדמי.¹⁷⁹

תרשים 9.12: שיעור נשירה מלימודי תואר ראשון בקרב סטודנטים שהחלו את לימודיהם לפני שנת 2010, לפי פיקוח, מגדר וסוג מוסד אקדמי



לנתוני הנשירה הגבוהים מהאוניברסיטה הפתוחה התייחסתי לעיל במבוא המתודולוגי לפרק זה. באשר ליתר המוסדות האקדמיים ניתן לראות כי שיעורי הנשירה של בוגרי חינוך ממלכתי-דתי גבוהים יותר מאשר אלו של בוגרי החינוך הממלכתי בכל סוגי

¹⁷⁷. ראו על כך אצל סולמון, 2014, עמ' 6-7.

¹⁷⁸. רגב, 2016.

¹⁷⁹. שם, עמ' 203.

המוסדות.¹⁸⁰ שיעורי נשירה גבוהים במיוחד ניתן לראות בקרב בוגרי החינוך הממלכתי-דתי במכללות להוראה: 49% לעומת 35% בקרב גברים בוגרי החינוך הממלכתי.¹⁸¹

ייתכן שפער משמעותי זה נובע מכך שחלק משמעותי מהגברים בוגרי החינוך הממלכתי-דתי המתחילים לימודים אקדמיים במכללה להוראה עושים זאת כחלק ממסלול הלימודים בשיבת הסדר באופן שמשולב עם לימודיהם בישיבה, כך שהלימודים אינם דורשים מהם מחויבות לימודית רצינית ואף לא מחויבות כספית משמעותית. במילים אחרות, ייתכן שעבור חלק מהתלמידים המפסיקים את לימודיהם במכללות להוראה לא מדובר בנשירה ממשית אלא בהפסקת לימודים שמלכתחילה לא נתפסו כ"רציניים".

כמו כן, רגב מצא כי נכון לשנת 2014 מבין הצעירים בגילאי 25-35 (שהם למעשה מסיימי תיכון בשנתונים 1997-2007) היו פערים בשיעור מסיימי תואר אקדמי (בעלי תואר) בין גברים בוגרי החינוך הממלכתי-דתי לגברים בוגרי החינוך הממלכתי, וזאת על אף שכפי שהראיתי בקרב שנתונים אלו שיעורי הממשיכים לתואר ראשון היו כמעט זהים בין בוגרי חינוך ממלכתי וממלכתי-דתי. כך, רגב מצא שבעוד שמבין הגברים בוגרי החינוך הממלכתי 28.3% היו בעלי תואר אקדמי, בקרב גברים בוגרי החינוך הממלכתי-דתי 24.7% היו בעלי תואר אקדמי. בקרב הנשים הפערים בין בוגרות החינוך הממלכתי לבוגרות החינוך הממלכתי-דתי היו זניחים (43% לעומת 42.8%). לפיכך, נראה שהפערים מוסברים בעיקר על ידי אחוז נשירה גבוה יותר בקרב בוגרי חינוך ממלכתי-דתי. במחקרים עתידיים מוצע לבחון את הסיבות לאחוזי הנשירה הגבוהים יותר בקרב בוגרי החינוך הממלכתי-דתי.

9.2. תחומי לימוד

עד כה התמקדתי בדיון בנתונים הכלליים על המשך לימודים של בוגרי החינוך הממלכתי-דתי במוסדות ההשכלה הגבוהה, ומכאן ואילך המיקוד יהיה בתחומי הלימוד של בוגרי החינוך הממלכתי-דתי במוסדות ההשכלה הגבוהה. אלו הם תחומי הלימוד במוסדות ההשכלה הגבוהה על פי הסיווג המקובל של הלמ"ס:

(1) מדעי הרוח הכלליים.

180. רגב גם הציג פירוט של נשירה לפי תחומי לימוד בפילוח פי פיקוח. ראו רגב, 2016, עמ' 207-208. ככלל, אין הבדל משמעותי בין בוגרי חינוך ממלכתי-דתי לחינוך ממלכתי, כך שהתחומים שבהם ישנו ריבוי יחסי של נושאים (מדעי החברה, מדעי הרוח, מתמטיקה ומדעי המחשב) זהים.

181. עם זאת, חשוב לציין שככלל שיעורי הנשירה מהאוניברסיטאות והמכללות האקדמיות בקרב בוגרי ובוגרות החינוך הממלכתי-דתי נמוכים יחסית בהשוואה לשיעורי הנשירה במדינות ה-OECD. ראו על כך: OECD, 2019, עמ' 210.

- (2) שפות, ספרויות ולימודים רגיונליים.
- (3) חינוך והכשרה להוראה.
- (4) אמנות, אומנויות ואמנות שימושית.
- (5) מדעי החברה.
- (6) עסקים ומדעי ניהול.
- (7) משפטים.
- (8) רפואה.
- (9) מקצועות עזר רפואיים.
- (10) מתמטיקה, סטטיסטיקה ומדעי המחשב.
- (11) המדעים הפיזיקליים.
- (12) המדעים הביולוגיים וחקלאות.
- (13) הנדסה ואדריכלות.

לצורך פישוט הנתונים בפרק זה אוחדו תחום "מדעי הרוח הכלליים" ותחום "שפות, ספרויות ולימודים רגיונליים" לקטגוריה אחת ששמה "מדעי הרוח", וכן אוחדו תחום "המדעים הפיזיקליים" ותחום "המדעים הביולוגיים וחקלאות" לקטגוריה אחת ששמה "מדעי הטבע". כמו כן, לשם הנוחות קיצרתי את השמות של ארבע קטגוריות אחרות.¹⁸²

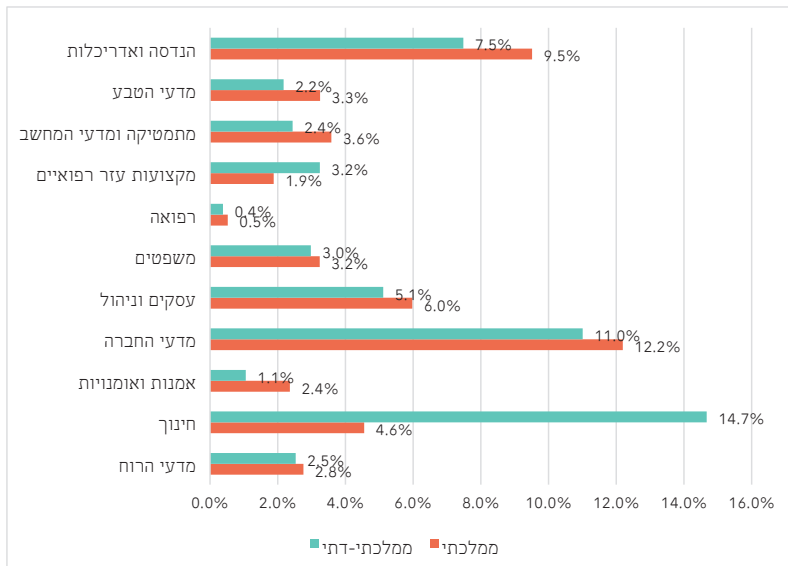
מבחינה מתודולוגית חשוב לציין גם כי סטודנטים הלומדים הוראת מקצועות שונים במכללה להוראה נחשבים כלומדים את תחום החינוך ולא את התחום שאותו הם עתידים ללמד. לדוגמה, מי שלומד הוראת מתמטיקה במכללה להוראה נחשב כמי שלומד חינוך ולא כמי שלומד מתמטיקה. לתחום החינוך נוספו גם התלמידים הלומדים מקצוע זה באופן ספציפי במכללה אקדמית ובאוניברסיטה. לעומת זאת, מי שלמד תחום מסוים (למשל: ביולוגיה) באוניברסיטה ולאחר מכן השלים תעודת הוראה, לא נחשב כמי שלמד חינוך.

¹⁸² במקום "אמנות, אומנויות ואמנות שימושית" אכתוב "אמנות ואומנויות", במקום "חינוך והכשרה להוראה" אכתוב "חינוך", במקום "מתמטיקה, סטטיסטיקה ומדעי המחשב" אכתוב "מתמטיקה ומדעי המחשב", ובמקום "עסקים ומדעי הניהול" אכתוב "עסקים וניהול".

9.2.1. תואר ראשון

בלוח הבא מוצגים שיעורי הממשיכים לתואר ראשון מבין כלל מסיימי התיכון, בכל אחד מתחומי הלימוד בטווח של שמונה שנים מסיום התיכון. על מנת להימנע מהטיות הנובעות מנתונים של שנה בודדת, בחרתי להציג את הנתונים המצרפיים על כלל בוגרי שנתונים 2006-2010.

תרשים 9.13: שיעור מסיימי התיכון בשנים 2006-2010 שהמשיכו ללימודי תואר ראשון בטווח של שמונה שנים מסיום התיכון, לפי תחומי לימוד, פיקוח



ניתן לחלק את תחומי הלימוד לשלושה סוגים שונים: תחומי לימוד שבוגרי החינוך הממלכתי-דתי לומדים בשיעור גבוה יותר, תחומי לימוד שבוגרי החינוך הממלכתי-דתי לומדים בשיעור נמוך יותר, ותחומי לימוד שבהם אין הבדל משמעותי בין שני סוגי הפיקוח בשיעור הלומדים אותם.

התחום הבולט ביותר בשיעור גבוה יחסית של בוגרי חינוך ממלכתי-דתי הלומדים אותו הוא תחום החינוך: 14.7% מבוגרי החינוך הממלכתי-דתי לומדים את תחום החינוך לעומת 4.6% מבוגרי החינוך הממלכתי, כך ששיעור בוגרי החינוך הממלכתי-דתי גבוה פי 3.2 (!) משיעור בוגרי החינוך הממלכתי בתחום זה. כמו כן, 27.6% מבין הממשיכים לתואר ראשון מבוגרי החינוך הממלכתי-דתי עושים זאת בתחום החינוך. תחום נוסף שבו ישנה דומיננטיות של בוגרי החינוך הממלכתי-דתי הוא תחום מקצועות העזר

הרפואיים (סיעוד, ריפוי בעיסוק וכדומה): 3.2% מבוגרי החינוך הממלכתי-דתי לומדים מקצוע זה לעומת 1.9% מבוגרי החינוך הממלכתי (פי 1.68).

מנגד, התחומים שבהם בולט שיעור נמוך במיוחד של בוגרי החינוך הממלכתי-דתי הם בעיקר תחומי המדעים המדויקים: מתמטיקה ומדעי המחשב, מדעי הטבע, הנדסה ואדריכלות. כך, בתחום הנדסה והאדריכלות שיעור בוגרי החינוך הממלכתי עומד על 9.5% לעומת 7.5% מבוגרי החינוך הממלכתי-דתי (פי 1.27); בתחום מדעי הטבע שיעור בוגרי החינוך הממלכתי עומד על 3.3% לעומת 2.2% מבוגרי החינוך הממלכתי-דתי (פי 1.5); ובתחום מתמטיקה ומדעי המחשב שיעור בוגרי החינוך הממלכתי עומד על 3.6% לעומת 2.4% מבוגרי החינוך הממלכתי-דתי (פי 1.5). כמו כן, גם בתחום האמנות ואומנויות ניתן לראות פער משמעותי: 2.4% מבוגרי החינוך הממלכתי המשיכו ללימודים בתחום זה לעומת 1.1% מבוגרי החינוך הממלכתי-דתי (פי 2.18).

בשאר תחומי הלימוד (מדעי הרוח, מדעי החברה, עסקים וניהול, משפטים ורפואה) הפערים בין שני סוגי הפיקוח הם מינוריים יחסית, ובכולם יש שיעור גבוה במעט של בוגרי חינוך ממלכתי.

בלוח הבא מוצגים נתוני המשך הלימודים בתואר ראשון בכל אחד מתחומי הלימוד, לפי פיקוח ומגדר.

לוח 9.1: שיעור מסיימי התיכון בשנים 2006-2010 שהמשיכו ללימודי תואר ראשון בטווח של שמונה שנים מסיום התיכון, לפי תחומי לימוד, פיקוח ומגדר

	גברים		נשים	
	ממלכתי-דתי	ממלכתי	ממלכתי-דתי	ממלכתי
מדעי הרוח	1.5%	2.0%	3.5%	3.5%
חינוך	8.7%	1.2%	19.9%	7.8%
אמנות ואומנויות	0.6%	1.5%	1.5%	3.2%
מדעי החברה	5.8%	7.1%	15.6%	17.2%
עסקים וניהול	3.7%	4.7%	6.4%	7.3%
משפטים	2.9%	2.5%	3.1%	4.0%
רפואה	0.4%	0.4%	0.4%	0.6%
מקצועות עזר רפואיים	0.5%	0.5%	5.6%	3.2%
מתמטיקה ומדעי המחשב	3.6%	5.3%	1.4%	1.9%
מדעי הטבע	1.8%	2.5%	2.7%	3.7%
הנדסה ואדריכלות	11.5%	13.2%	3.9%	5.9%

המגמות המגדריות בשני סוגי הפיקוח זהות: בכל התחומים שבקרב בוגרי החינוך

הממלכתי-דתי ישנו שיעור גבוה יותר של נשים כך הדבר גם בקרב בוגרי החינוך הממלכתי, ומאידך בכל התחומים שבקרב בוגרי החינוך הממלכתי-דתי ישנו שיעור גבוה יותר גברים, כך הדבר גם בקרב בוגרי החינוך הממלכתי. עם זאת, שיעור הנשים כמובן אינו זהה בכל תחום בין שני סוגי הפיקוח.

תחום הלימוד שבו קיימים פערים משמעותיים במיוחד הוא תחום החינוך: 19.9% מבוגרות החינוך הממלכתי-דתי המשיכו לתואר ראשון בתחום החינוך לעומת 7.8% מבוגרות החינוך הממלכתי. בקרב הגברים 8.7% מבוגרי החינוך הממלכתי-דתי המשיכו לתואר ראשון בתחום החינוך לעומת 1.2% בלבד מבוגרי החינוך הממלכתי. בהצגת הנתונים מתוך הממשיכים ללימודי תואר ראשון עולה כי 31.2% מהנשים בוגרות החינוך הממלכתי-דתי (כמעט שליש!) הממשיכות ללימודי תואר ראשון עושות זאת בתחום החינוך, וכן 21.3% מהגברים בוגרי החינוך הממלכתי-דתי.

כמו כן, נשים בוגרות הממלכתי-דתי בולטות מאוד גם בתחום מקצועות העזר הרפואיים: 5.6% מבוגרות החינוך הממלכתי-דתי לומדות תחום זה לעומת 3.2% מבוגרות החינוך הממלכתי. בקרב גברים מקצוע זה כמעט ואינו נלמד: רק 0.5% מהגברים מסיימי התיכון לומדים אותו, הן בקרב בוגרי החינוך הממלכתי-דתי והן בקרב בוגרי החינוך הממלכתי.

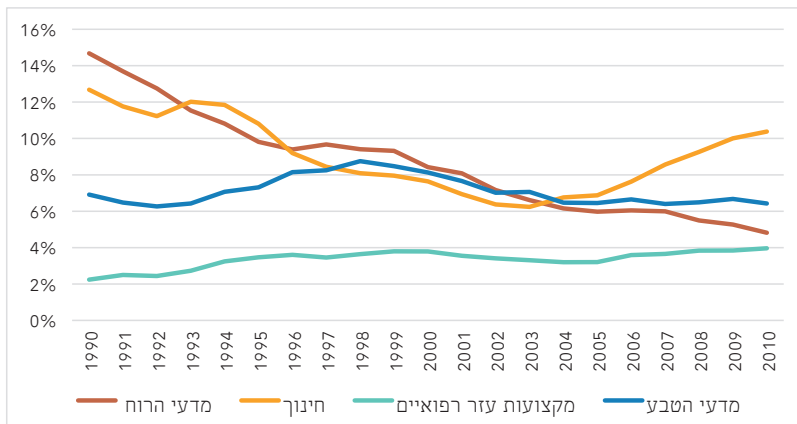
מנגד, בולט במיוחד המיעוט של נשים בוגרות החינוך הממלכתי-דתי במקצועות המדעים המדויקים: רק 3.9% מבוגרות החינוך הממלכתי-דתי המשיכו לתואר ראשון בתחום הנדסה והאדריכלות לעומת 5.9% מהנשים בוגרות החינוך הממלכתי, 11.5% מהגברים בוגרי החינוך הממלכתי-דתי ו-13.2% מהגברים בוגרי החינוך הממלכתי. בדומה לכך נמצא גם בתחום מתמטיקה ומדעי המחשב: רק 1.4% מבוגרות החינוך הממלכתי-דתי המשיכו לתואר ראשון בתחום זה לעומת 1.9% מהנשים בוגרות החינוך הממלכתי, 3.6% מהגברים בוגרי החינוך הממלכתי-דתי ו-5.2% מהגברים בוגרי החינוך הממלכתי. עם זאת, בתחום מדעי הטבע ישנו שיעור גבוה יותר של נשים מגברים גם בחינוך הממלכתי וגם בחינוך הממלכתי-דתי. ייתכן שהדבר נובע מכך שמדעי הטבע (בניגוד למדעי המחשב, הנדסה ואדריכלות) הם תחומים שחלק גדול מהלומדים אותם מבצעים לאחר הלימודים הסבה להוראה.

מגמה מעניינת נוספת היא בתחום המשפטים. בקרב בוגרי החינוך הממלכתי הנשים דומיננטיות מאוד במקצוע זה: 4% מהבוגרות לומדות אותו לעומת 2.5% מהבוגרים (פי 1.6). לעומת זאת, בקרב בוגרי החינוך הממלכתי-דתי שיעור הנשים והגברים הלומדים מקצוע זה כמעט זהה: 3.1% מהבוגרות לעומת 2.9% מהבוגרים.

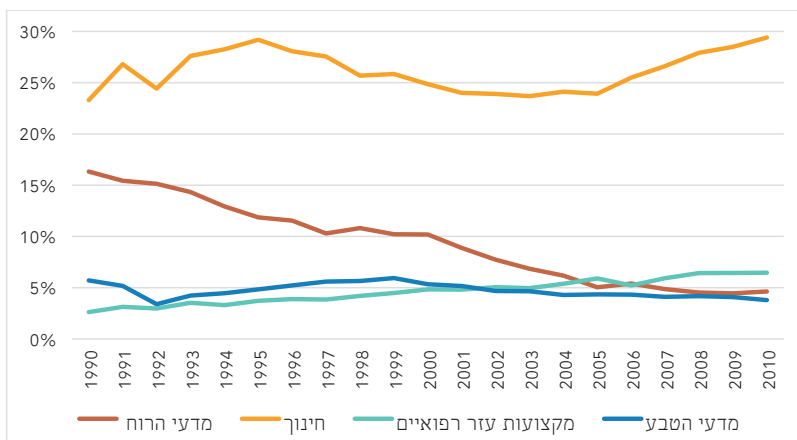
בשני התרשימים הבאים מוצגות המגמות על שיעור הלימודים בתחומי לימוד נבחרים בשני העשורים האחרונים. התרשים הראשון עוסק בבוגרי החינוך הממלכתי והשני

בבוגרי החינוך הממלכתי-דתי. לצורך הנוחות הנתונים מוצגים מתוך היקף הממשיכים לתואר ראשון בכל פיקוח (ולא מתוך מסיימי התיכון).

תרשים 9.14: המשך לימודים לתואר ראשון של בוגרי החינוך הממלכתי בשנים 1990-2010 בטווח של שמונה שנים מסיום התיכון, לפי פיקוח: תחומי לימוד נבחרים



תרשים 9.15: המשך לימודים לתואר ראשון של בוגרי החינוך הממלכתי-דתי בשנים 1990-2010 בטווח של שמונה שנים מסיום התיכון, לפי פיקוח: תחומי לימוד נבחרים



ניתן לראות כי בתחום החינוך המגמה לאורך השנים בחינוך הממלכתי-דתי היא של עלייה בשיעור הלומדים, ובפרט בחמש השנים האחרונות, ואילו בחינוך הממלכתי ישנה

ירידה לאורך השנים בשיעור הלומדים. באשר לתחום מדעי הרוח ניתן לראות ירידה משמעותית מאוד בשני סוגי הפיקוח, אם כי בקרב בוגרי החינוך הממלכתי-דתי הירידה אפילו חדה יותר. בתחום מדעי הטבע ניתן לראות כי בקרב בוגרי החינוך הממלכתי-דתי הייתה ירידה לאורך השנים (מ-5.7% מהלומדים תואר ראשון ל-3.8%), בעוד שבקרב בוגרי החינוך הממלכתי ישנה יציבות (ירידה קלה מ-6.9% ל-6.4%). בתחום מקצועות העזר הרפואיים ניתן לראות בקרב בוגרי שנתון 1990 כי שיעור הלומדים תחום זה מבין הממשיכים ללימודי תואר ראשון היה כמעט זהה בשני סוגי הפיקוח: 2.6% בקרב בוגרי החינוך הממלכתי-דתי לעומת 2.2% בקרב בוגרי החינוך הממלכתי. לאורך השנים הייתה עלייה בשני סוגי הפיקוח, אך בקרב בוגרי החינוך הממלכתי-דתי העלייה הייתה משמעותית בהרבה, כך שבקרב בוגרי שנתון 2010 בחינוך הממלכתי-דתי שהמשיכו לתואר ראשון 6.5% למדו תחום זה לעומת 4% בקרב בוגרי החינוך הממלכתי.

9.2.2. תואר שני

בלוח הבא מוצגים שיעורי הממשיכים לתואר שני בכל אחד מתחומי הלימוד בטווח של 12 שנים מסיום התיכון. הנתונים מוצגים כשיעור מבין מסיימי התיכון וכשיעור מבין כלל הממשיכים לתואר שני. בנתוני התואר השני אתמקד דווקא בשיעור הלומדים כל אחד מתחומי הלימוד מבין כלל הממשיכים לתואר שני, וזאת בשל כך שהיקף הממשיכים לתואר שני הוא נמוך באופן יחסי כך ששיעור הלומדים מבין כלל מסיימי התיכון מסתכם בשברירי אחוזים.

לוח 9.2: המשך לימודים לתואר שני של מסיימי תיכון בשנים 2006-2000
בטווח של 12 שנים מסיום התיכון, לפי תחומי לימוד ופיקוח

מבין הממשיכים לתואר שני		מבין מסיימי התיכון		
ממלכתי-דתי	ממלכתי	ממלכתי-דתי	ממלכתי	
8.5%	5.3%	1.1%	0.7%	מדעי הרוח
15.7%	6.6%	2.0%	0.9%	חינוך
1.0%	1.5%	0.1%	0.2%	אמנות ואומנויות
18.8%	19.1%	2.4%	2.6%	מדעי החברה
20.0%	27.8%	2.6%	3.8%	עסקים וניהול
8.0%	6.4%	1.0%	0.9%	משפטים
5.3%	5.9%	0.7%	0.8%	רפואה
4.8%	3.5%	0.6%	0.5%	מקצועות עזר רפואיים
3.1%	4.3%	0.4%	0.6%	מתמטיקה ומדעי המחשב
9.0%	11.2%	1.2%	1.5%	מדעי הטבע
5.7%	8.3%	0.7%	1.1%	הנדסה ואדריכלות

כמו בנתוני התואר הראשון, גם כאן ניתן לראות שיעור גבוה בהרבה של בוגרי החינוך הממלכתי-דתי בתחום החינוך: 15.7% מבין הממשיכים לתואר שני לעומת 6.6% בקרב בוגרי החינוך הממלכתי. שני תחומים נוספים שיש בהם באופן יחסי שיעור גבוה של בוגרי חינוך ממלכתי-דתי בתואר שני הם מדעי הרוח ומשפטים, על אף שבתואר ראשון לא היה הבדל משמעותי בשיעור הלומדים את שני התחומים הללו בין בוגרי חינוך ממלכתי לבוגרי חינוך ממלכתי-דתי. מנגד, בתחומי המדעים המדויקים ישנו שיעור גבוה יותר של בוגרי חינוך ממלכתי, וכן בתחום העסקים והניהול.

בלוח הבא מוצגים נתוני הממשיכים לתואר שני לפי תחומי לימוד, פיקוח מגדר.

לוח 9.3: המשך לימודים לתואר שני של מסיימי תיכון בשנים 2000-2006 בטווח של 12 מסיום התיכון, לפי תחומי לימוד, פיקוח ומגדר

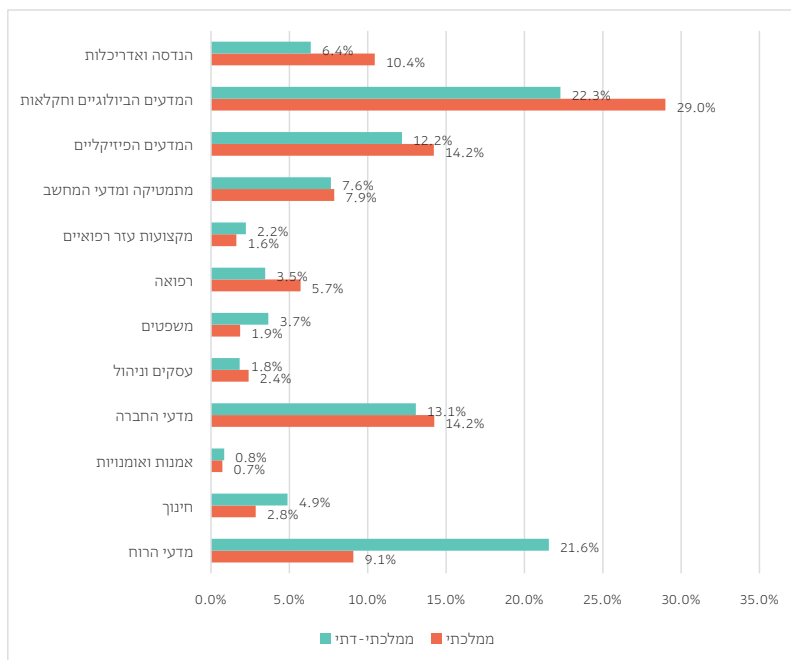
גברים		נשים		
ממלכתי-דתי	ממלכתי	ממלכתי-דתי	ממלכתי	
8.7%	5.5%	8.4%	5.2%	מדעי הרוח
6.3%	1.8%	21.4%	9.4%	חינוך
0.6%	1.3%	1.2%	1.7%	אמנות ואומנויות
15.7%	13.6%	20.7%	22.4%	מדעי החברה
26.4%	29.7%	16.1%	26.7%	עסקים וניהול
7.9%	5.2%	8.1%	7.1%	משפטים
6.8%	6.2%	4.4%	5.7%	רפואה
1.0%	0.9%	7.1%	5.1%	מקצועות עזר רפואיים
5.1%	8.3%	1.8%	2.0%	מתמטיקה ומדעי המחשב
9.9%	12.5%	8.5%	10.4%	מדעים מדויקים
11.4%	15.0%	2.3%	4.3%	הנדסה ואדריכלות

בממצאי לוח זה בולט במיוחד השיעור הגבוה של נשים בוגרות החינוך הממלכתי-דתי הממשיכות ללימודי תואר שני בתחום החינוך (21.4%) לעומת השיעור הנמוך שלהן בלימודי תואר שני בהנדסה ואדריכלות (2.3%) ובמתמטיקה ומדעי המחשב (1.8%).

9.2.3. תואר שלישי

בתרשים הבא מוצגים שיעורי הממשיכים לתואר שלישי בכל אחד מתחומי הלימוד בטווח של 18 שנים מסיום התיכון. הנתונים מוצגים כשיעור מבין כלל הממשיכים לתואר שלישי (התפלגות). על מנת להימנע מהטיות הנובעות מנתונים של שנה בודדת, בחרתי להציג את הנתונים המצרפיים על כלל בוגרי שנתונים 1990-2000.

תרשים 9.16: המשך לימודים לתואר שלישי של מסיימי תיכון בשנים 1990-2000 בטווח של 18 שנים מסיום התיכון, לפי תחומי לימוד ופיקוח (התפלגות)



התחום המרכזי שבוגרי החינוך הממלכתי-דתי מעדיפים לעשות בו תואר שלישי הוא מדעי הרוח: 21.6% מהממשיכים לתואר שלישי בקרב בוגרי החינוך הממלכתי-דתי עושים זאת בתחום זה לעומת 9.1% מבוגרי החינוך הממלכתי. פער משמעותי זה מתקיים על אף שבקרב הממשיכים לתואר ראשון שיעור הלומדים את תחום מדעי הרוח בקרב בוגרי החינוך הממלכתי-דתי נמוך במעט מזה של בוגרי החינוך הממלכתי. נראה שניתן להסביר זאת באמצעות השיעור הגבוה של בוגרי החינוך הממלכתי-דתי הלומדים חינוך: סביר להניח שרבים מאלו הלומדים תואר שלישי בתחום מדעי הרוח למדו את התואר הראשון שלהם במכללות להוראה.

שני תחומים נוספים שבהם בולטים באופן יחסי בוגרי החינוך הממלכתי-דתי הם חינוך ומשפטים: 4.9% מהממשיכים לתואר שלישי מבין בוגרי החינוך הממלכתי-דתי עושים זאת בתחום החינוך לעומת 2.8% מבוגרי החינוך הממלכתי, ובתחום המשפטים 3.7% מבוגרי החינוך הממלכתי-דתי לעומת 1.9% מבוגרי החינוך הממלכתי. בתחום המשפטים הדבר מעניין במיוחד לאור העובדה שהשיעור היחסי של בוגרי החינוך הממלכתי-דתי בלימודי תואר ראשון נמוך במעט מזה של בוגרי החינוך הממלכתי.

מנגד, בתחומי המדעים המדויקים ובפרט מדעי הטבע ישנו שיעור נמוך באופן יחסי של בוגרי החינוך הממלכתי-דתי הממשיכים ללימודי תואר שלישי: 43.2% מבוגרי החינוך הממלכתי הממשיכים לתואר שלישי עושים זאת בתחום מדעי הטבע לעומת 34.5% מבוגרי החינוך הממלכתי-דתי. גם בתחום ההנדסה ואדריכלות ישנו פער משמעותי: 10.4% מבוגרי החינוך הממלכתי המשיכו לתואר שלישי בתחום זה לעומת 6.4% מבוגרי החינוך הממלכתי-דתי.

בלוח הבא מוצגים נתוני הממשיכים לתואר שלישי לפי תחומי הלימוד, פיקוח מגדר.

לוח 9.4: המשך לימודים לתואר שלישי של מסיימי תיכון בשנים 1990-2000 בטווח של 18 שנים מסיום התיכון, לפי תחומי לימוד, פיקוח ומגדר

גברים		נשים		
ממלכתי-דתי	ממלכתי	ממלכתי-דתי	ממלכתי	
24.7%	8.9%	17.8%	9.3%	מדעי הרוח
1.8%	1.3%	8.5%	4.4%	חינוך
0.6%	0.5%	1.1%	0.9%	אמנות ואומנויות
10.3%	9.7%	16.3%	18.8%	מדעי החברה
1.9%	2.3%	1.7%	2.5%	עסקים וניהול
3.6%	1.8%	3.7%	1.9%	משפטים
2.4%	4.2%	4.7%	7.3%	רפואה
0.9%	1.0%	3.8%	2.2%	מקצועות עזר רפואיים
9.7%	12.2%	5.3%	3.5%	מתמטיקה ומדעי המחשב
14.1%	18.0%	9.9%	10.4%	המדעים הפיזיקליים
20.0%	25.5%	25.1%	32.5%	המדעים הביולוגיים וחקלאות
9.9%	14.6%	2.2%	6.3%	הנדסה ואדריכלות

ממצאי הלוח מלמדים כי גם בתואר שלישי המגמות המגדריות בשני סוגי הפיקוח זהות: במרבית התחומים שבקרב בוגרי החינוך הממלכתי-דתי יש בהם שיעור גבוה יותר של נשים. כך הדבר גם בקרב בוגרי החינוך הממלכתי, ומאידך בכל התחומים שבקרב בוגרי החינוך הממלכתי-דתי ישנו שיעור גבוה יותר גברים, כך הדבר גם בקרב בוגרי החינוך הממלכתי. תחום הלימוד המרכזי שחורג מכך הוא תחום מדעי הרוח: בקרב בוגרי החינוך הממלכתי שיעור הלומדים תחום זה בתואר שלישי הוא כמעט זהה, עם יתרון קל לנשים (9.3% לעומת 8.9%), ואילו בקרב בוגרי החינוך הממלכתי-דתי ישנו שיעור גבוה בהרבה של גברים בתחום זה: 24.7% מהגברים בוגרי החינוך הממלכתי-דתי שהמשיכו לתואר שלישי עשו זאת בתחום מדעי הרוח, לעומת 17.8% מהנשים.

ממצאים מעניינים נוספים בקרב בוגרי החינוך הממלכתי-דתי הם בתחום החינוך שבו ניתן לראות שיעור גבוה של נשים הממשיכות לתואר שלישי (8.5% לעומת 1.8% בקרב הגברים בוגרי החינוך הממלכתי-דתי, 4.4% בקרב נשים בוגרות החינוך הממלכתי-דתי ו-1.3% בקרב גברים בוגרי החינוך הממלכתי), ומנגד שיעור נמוך של נשים בוגרות החינוך הממלכתי-דתי הממשיכות לתואר שלישי בתחום ההנדסה והאדריכלות (2.2% לעומת 9.9% בקרב גברים בוגרי החינוך הממלכתי-דתי, 6.3% בקרב נשים בוגרות החינוך הממלכתי-דתי ו-14.6% בקרב גברים בוגרי החינוך הממלכתי).

סיכום ודיון

פרק זה מצביע על מספר מגמות מרכזיות בהשתלבות בוגרי החינוך הממלכתי-דתי במוסדות ההשכלה הגבוהה בישראל.

שיעור הלומדים: הממצא המרכזי מהפרק מצביע על גידול משמעותי בשיעור בוגרי החינוך הממלכתי-דתי הלומדים באקדמיה. בעוד בעבר שיעור בוגרי החינוך הממלכתי-דתי הלומדים באקדמיה היה גבוה יותר, הרי שכיום שיעור בוגרי החינוך הממלכתי-דתי הלומדים באקדמיה גבוה יותר בתואר ראשון ובתואר שני, אך בתואר שלישי עדיין ישנו רוב לבוגרי החינוך הממלכתי. בנוסף, נמצא כי בשני סוגי הפיקוח נשים לומדות יותר באקדמיה, אך בקרב בוגרי החינוך הממלכתי-דתי הפער בין שיעור הנשים באקדמיה לשיעור הגברים גדול יותר. ייתכן שהגידול המשמעותי בשיעור בוגרי החינוך הממלכתי-דתי קשור לשיעור הגבוה של בוגרי החינוך הממלכתי-דתי הלומדים את תחום החינוך. תחום זה עבר אקדמיזציה משמעותית לאורך השנים, כך שכיום ישנו קושי משמעותי לעבוד כמורה ללא הכשרה אקדמית. ממצא זה אף מסביר חלק מהפער בין שיעור הנשים לשיעור הגברים באקדמיה.

מוסד אקדמי: שיעור הבוגרים הממשיכים ללימודים באוניברסיטה כמעט זהה בשני סוגי הפיקוח, אך במכללות להוראה ניתן לראות שיעור גבוה הרבה יותר של בוגרי החינוך הממלכתי-דתי בעוד שבמכללות האקדמיות שיעור בוגרי החינוך הממלכתי-דתי גבוה יותר. האוניברסיטאות המועדפות על בוגרי החינוך הממלכתי-דתי הן בר אילן, אריאל והעברית – שבשלושתן לומדים 75% מבוגרי החינוך הממלכתי-דתי הממשיכים לאוניברסיטאות – בעוד שבוגרי החינוך הממלכתי מעדיפים את אוניברסיטת תל אביב ואוניברסיטת בן גוריון. ככלל, ניתן לראות נטייה גבוהה יותר של נשים בוגרות החינוך

הממלכתי-דתי ללמוד באוניברסיטאות הנחשבות כבעלות אוריינטציה דתית יותר (בר אילן ואריאל).

תחומי לימוד: בוגרי החינוך הממלכתי-דתי לומדים בשיעור גבוה מאוד את תחום החינוך, פי 3.2 מאשר בוגרי החינוך הממלכתי. תחום נוסף שבו ישנו שיעור גבוה במיוחד של בוגרי החינוך הממלכתי-דתי הוא תחום מקצועות העזר הרפואיים (סיעוד, ריפוי בעיסוק וכדומה). מנגד, התחומים שבהם בולט שיעור נמוך במיוחד של בוגרי החינוך הממלכתי-דתי הם בעיקר תחומי המדעים המדויקים: מתמטיקה ומדעי המחשב, מדעי הטבע, הנדסה ואדריכלות. בנוסף, ישנו שיעור נמוך יחסית של בוגרי החינוך הממלכתי-דתי הלומדים את תחום האמנות ואומנויות.

10. תעסוקה ושכר

מבוא ומתודולוגיה

בפרק זה אבקש להשלים את תמונת המבט על בוגרי החינוך הממלכתי-דתי ולבחון את השתלבותם של בוגרי מערכת חינוך זו בשוק העבודה. במהלך השנים נערכו עבודות שונות על שוק העבודה והוא נבחן בפילוחים שונים, אך הצירים המרכזיים שבהם הוא נבחן הם יהודים חרדים לעומת יהודים לא-חרדים, יהודים לעומת ערבים וגברים לעומת נשים. בפרק זה אבקש להציג את הנתונים על אודות בוגרי החינוך הממלכתי-דתי באופן מובחן מנתוני בוגרי החינוך הממלכתי. כפי שאראה, הצגת הנתונים באופן זה אכן מלמדת כי בכמה היבטים מרכזיים ניתן לראות הבדלים משמעותיים בין שתי קבוצות אלו.

למ"ס יש שני מסדי נתונים שונים על שוק העבודה: האחד, הכולל את כלל אזרחי ישראל בשוק העבודה, מבוסס על הנתונים שמעבירים המעסיקים למס הכנסה. בפילוח זה ניתן להבחין בענף הכלכלי של כל עובד בשוק העבודה. השני הוא סקר כוח אדם (סכ"א) שעורכת הלמ"ס, סקר מדגמי רחב שבו נשאלים אנשים שאלות שונות, בין היתר על התעסוקה שלהם.

בפרק זה בחרתי להסתמך על שני מסדי הנתונים, זאת מכיוון שלכל אחד מהם יש יתרונות וחסרונות ובמידה רבה הם משלימים זה את זה. יתרון מרכזי של מסד הנתונים המבוסס על נתוני מס הכנסה הוא בכך שהוא מקיף וכולל את כלל העובדים בשוק העבודה (מלבד ההון השחור כמובן) ואיננו מבוסס על מדגם, וכן שהוא מבוסס על נתוני אמת על השכר המגיעים ממס הכנסה, ולא על דיווחים עצמיים של הנשאלים, שיכולים להיות מוטים. בנוסף, מכיוון שספר זה התמקד עד כה בחלוקה בין תלמידי ובוגרי החינוך הממלכתי-דתי לעומת החינוך הממלכתי, ישנה חשיבות להמשיך באותה חלוקה. יתרון משמעותי נוסף של נתוני מס הכנסה הוא בכך שהם מאפשרים להציג מידע מפורט על השכר של העובדים.

מנגד, למסד הנתונים של סקר כוח אדם יש גם כמה יתרונות: ראשית, מסד זה מאפשר להציג הבדלי תעסוקה בין דתיים לחילונים בכלל הגילאים במשק בעוד שמסד הנתונים של מס הכנסה מאפשר להבחין בין בוגרי חינוך ממלכתי לבוגרי חינוך ממלכתי-דתי רק החל מילידי 1973, כך שבפועל הנתונים שאציג לפיו מתייחסים רק לתעסוקה של בוגרי מערכת החינוך בגיל 25-45. שנית, בנתוני סקר כוח אדם ישנה חלוקה פנימית בין "דתיים" ו"דתיים מאוד" לצד פילוח נפרד של "מסורתיים", כך שהדבר מאפשר להציג תמונה מורכבת יותר של השתלבות תתי קבוצות דתיות בשוק העבודה. בשל מורכבות

זו, בפרק זה אציג את הנתונים המבוססים על שני מסדי הנתונים, אם כי אתמקד יותר במסד הנתונים המבוסס על נתוני מס הכנסה. כמו כן, במספר מקומות אשלים מידע מנתונים של סקרים אחרים שעורכת הלמ"ס.

פילוח נתוני מס הכנסה מבוססים על עיבודים לנתונים שהועברו מהלמ"ס במיוחד לצורך מחקר זה (הם אינם מפורסמים על ידי הלמ"ס לציבור הרחב). לעומת זאת, פילוח נתוני סקר כוח אדם מבוססים על הפרסום המרכזי הרשמי המציג את נתוני הסקר.¹⁸³

10.1. מאפייני התעסוקה

10.1.1. שיעור התעסוקה

על פי נתוני מס הכנסה שיעור העובדים מקרב בוגרי החינוך הממלכתי-דתי בגילאי 25-45 גבוה במעט משיעור העובדים בגילאים אלו מקרב בוגרי החינוך הממלכתי: 86% לעומת 83.3%. בנוסף, שיעור הנשים העובדות גבוה משיעור הגברים העובדים בשני סוגי הפיקוח. עם זאת, נראה שאין לייחס לנתונים אלו משמעות יתרה, כיוון שהם נובעים ככל הנראה מזמן הכניסה לשוק העבודה. כך למשל, באשר לפער המגדרי, גברים בציבור הדתי-לאומי נוטים להיכנס למעגל העבודה בשלב מאוחר יותר, בשל שירות צבאי ארוך או לימודים תורניים בישיבות. נתוני השנתון הסטטיסטי של הלמ"ס אכן מלמדים כי בגילאי 25-34 בחברה היהודית שיעור הגברים העובדים נמוך משיעור הנשים העובדות, אך החל מגיל 35 שיעור הגברים העובדים עולה על שיעור הנשים העובדות, אם כי הפערים עומדים על כשני אחוזים ברוב השנים. זאת מלבד פער משמעותי יותר לאחר גיל 60, הנובע באופן טבעי מגיל הפרישה המוקדם יותר לנשים.¹⁸⁴ ניתן לשער כי הפער בין בוגרי החינוך הממלכתי-דתי לבוגרי החינוך הממלכתי נובע גם הוא, ככל הנראה, מכניסתם המהירה יותר של בוגרי החינוך הממלכתי-דתי לשוק העבודה. זאת כתוצאה מן המסלול הקצר יותר שעוברות נשים בוגרות החינוך הממלכתי-דתי (שאינן מחויבות בשירות של שנתיים), ומאורח חיים שנטשה כחות לטייל בחו"ל במהלך שנות העשרים (אם כי תופעה זו קיימת כמובן באופן נרחב גם בחברה הדתית-לאומית).

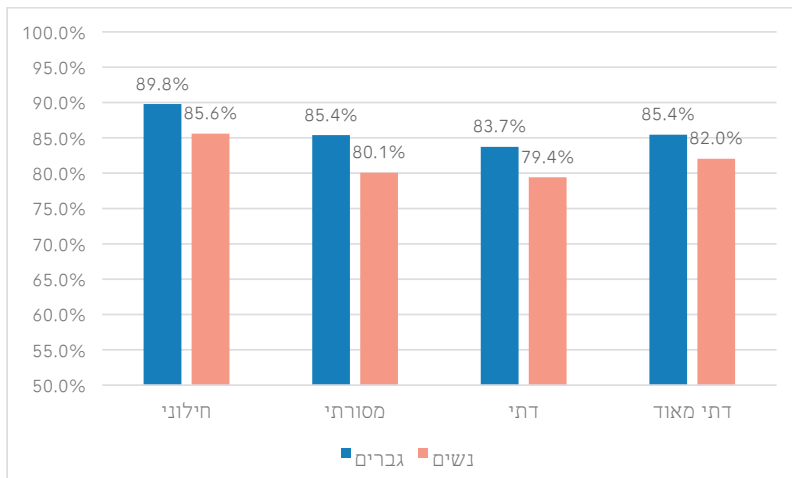
אכן, מנתוני סקר כוח אדם המציגים את שיעור התעסוקה של כלל הציבור הישראלי

¹⁸³. הלשכה המרכזית לסטטיסטיקה, 2020א.

¹⁸⁴. הנתונים על בסיס לוח 9.5 בשנתון הסטטיסטי של הלמ"ס לשנת 2019. בחינה כוללת של שיעור העובדים בגילאי 25-64 בניכוי האוכלוסייה החרדית מלמדת כי בשנת 2018 87% מהגברים הדתיים והחילונים (ביחד) היו בשוק התעסוקה לעומת 83% מקרב הנשים במגזרים אלו. ראו על כך אצל מלאך וכנהר, 2019, עמ' 59.

בגילאי 25-64 לפי הגדרה דתית, עולה כי שיעור החילונים בשוק העבודה דווקא גבוה במעט מזה של דתיים, הן בקרב נשים והן בקרב גברים.

תרשים 10.1: שיעור התעסוקה בשנת 2018 של אנשים בגילאי 25-64, לפי הגדרה דתית ומגדר, נתוני סקר כוח אדם



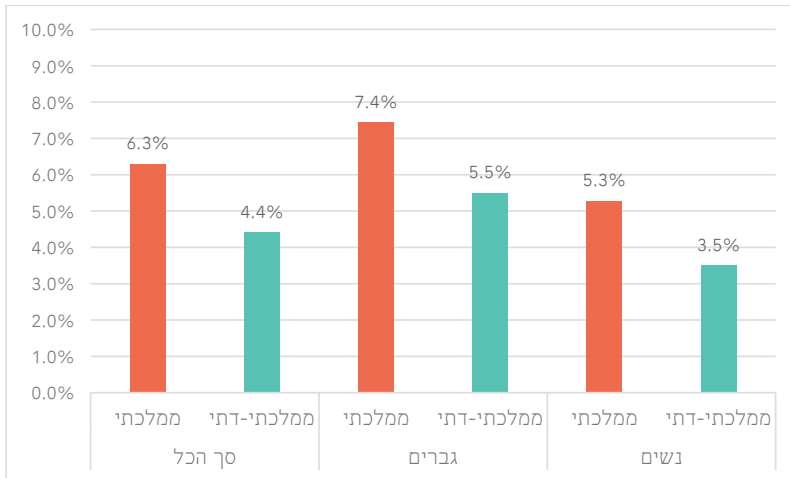
הנתון הבולט הוא כמובן השיעור הגבוה יותר של עובדים מקרב הציבור החילוני. נתון מעניין נוסף הוא ששיעור העובדים מקרב קבוצת הדתיים מאוד גבוה במעט משיעור העובדים בקרב דתיים ומסורתיים, ובעיקר בקרב הנשים. ייתכן כי הדבר נובע מכניסה מהירה של נשים דתיות מאוד לשוק העבודה, בעוד שנשים דתיות ומסורתיות מתעכבות יותר עם תחילת הכניסה לשוק העבודה בשל שירות צבאי/לאומי ממושך יותר, והשתתפות בתחילת הלימודים האקדמיים. עם זאת, הנתונים מראים כי גם שיעור הגברים הדתיים מאוד בשוק העבודה גבוה במעט משיעור הדתיים, על אף שדתיים מאוד נוטים ללמוד זמן ממושך יחסית בישיבות, כך שיש צורך בבחינה מעמיקה יותר של הנושא כדי להגיע למסקנות.

10.1.2. שיעור העצמאים

בתרשים הבא מוצג שיעור העצמאים מבין העובדים, לפי פיקוח ומגדר.¹⁸⁵

¹⁸⁵ בלוח זה נכללים אך ורק עצמאים שכלל לא הייתה להם הכנסה כשכירים. שיעור זניה של עצמאים שהם גם שכירים מחושבים על ידי הלמ"ס כשכירים בלבד.

תרשים 10.2: שיעור העצמאים בגילאי 25-45 בשנת 2018, לפי פיקוח מגדר, נתוני מס הכנסה



ממצאי התרשים מלמדים כי שיעור העצמאים מקרב העובדים גבוה יותר בקרב בוגרי החינוך הממלכתי ב-43.2%: בעוד כ-6.3% מבין העובדים בוגרי החינוך הממלכתי עובדים כעצמאים, הרי שבקרב בוגרי החינוך הממלכתי-דתי מדובר ב-4.4%.¹⁸⁶ כמו כן, ניתן לראות – הן בקרב בוגרי החינוך הממלכתי והן בקרב בוגרי החינוך הממלכתי-דתי – שיעור גבוה יותר של גברים עצמאים, כך שבולט במיוחד השיעור הנמוך של נשים בוגרות החינוך הממלכתי-דתי העובדות כעצמאיות העומד על 3.5% בלבד. על כל פנים, שיעור העצמאים העולה מהתרשים הנו נמוך מזה המוצג בדרך כלל וזאת משתי סיבות: האחת מתודולוגית – גופים שונים מגדירים עצמאי באופנים שונים ועל בסיס מסדי נתונים שונים;¹⁸⁷ השנייה נוגעת לכך שהנתונים מבוססים על אוכלוסיית העובדים הצעירה, בעוד ששיעור העצמאים גבוה באופן משמעותי דווקא בקרב אוכלוסיית העובדים המבוגרת יותר.¹⁸⁸

186. שיעור העצמאים העולה מנתונים אלו הוא נמוך לעומת שיעור העצמאים.

187. לדוגמה, בנתונים המוצגים, המבוססים כאמור על נתוני מס הכנסה, עצמאי מוגדר רק מי שעובד כעצמאי בלבד, אך עצמאי העובד גם כשכיר אינו מוגדר כעצמאי.

188. ראו על כך אצל: סבירסקי ואופיר, 2014, עמ' 11.

10.1.3. תחומי התעסוקה: השוואה כללית

בסעיף זה אבחן את תחומי התעסוקה השונים של הקבוצות הדתיות השונות בישראל. הלמ"ס מחלקת את תחומי התעסוקה השונים בישראל ל-21 ענפים, הכוללים יחד 99 ענפי משנה.¹⁸⁹ לצורך מחקר זה נעשה שימוש ברשימת 21 הענפים של הלמ"ס, אך איחדתי קבוצה של ענפים שונים לענף אחד שאותו כינתי "עבודת כפיים"¹⁹⁰ ומאידך, בשל העניין, בחרתי להציג את נתוני ענף המשנה של משפטים וחשבונאות באופן נפרד מהענף הראשי שבו הוא כלול. באופן כללי, משמותיהם של רוב הענפים הכלכליים ניתן להבין אילו תחומי תעסוקה כלולים בהם. בחלק מהמקרים שבהם הדבר אינו בהיר די הצורך, יוצג פירוט במהלך הדברים על תחומי התעסוקה הכלולים בענף. חשוב לציין שהענף הכלכלי שאליו משתייך כל עובד נקבע על פי הפעילות הכלכלית שמבצע המפעל/הארגון שבו הוא עובד, ולא בהכרח לפי תחום התעסוקה הישיר של העובד.¹⁹¹ רק בחלק מהמקרים שבהם המפעל/ארגון עוסק ביותר מפעילות כלכלית אחת, או שהמחלקות השונות שלו מסווגות לתחומים שונים, ישנה הבחנה של תתי-היחידות לסיווגים הכלכליים השונים.

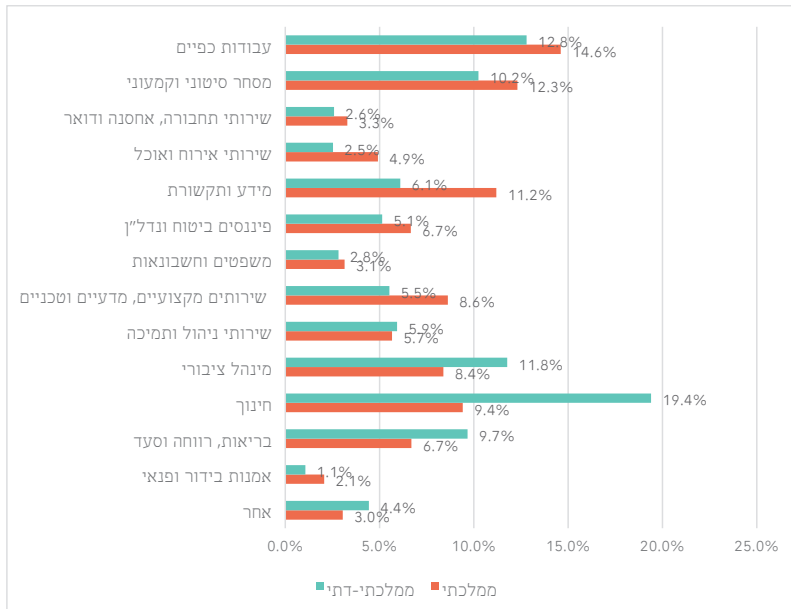
בתרשים הבא מוצגים הנתונים על הענף הכלכלי לפי פיקוח.

189. על מנת לראות את כל התחומים הכלולים בכל אחד מן הענפים הכלכליים ניתן לעיין בפרסום הבא המציג את הסיווגים של הענפים השונים: הלשכה המרכזית לסטטיסטיקה, 2012.

190. הכוונה היא לענפים הבאים: חקלאות, ייעור ודיג, תעשייה, כריה וחציבה, אספקת חשמל ומים, בינוי ושירותי ביוב ופסולת.

191. לדוגמה, בענף החינוך ישנם עובדים שאינם מורים: מזכירות, שרתים וכדומה.

תרשים 10.3: ענף כלכלי של השכירים בגילאי 25-45 בשנת 2018 (באחוזים), לפי פיקוח, נתוני מס הכנסה



במספר תחומים ישנם הבדלים משמעותיים בשיעורי התעסוקה בין בוגרי החינוך הממלכתי לבוגרי החינוך הממלכתי-דתי. בשלושה ענפים ניתן לראות ריבוי יחסי של בוגרי החינוך הממלכתי-דתי; המרכזי שבהם הוא ענף החינוך: 19.4% מבוגרי החינוך הממלכתי-דתי בשוק העבודה עובדים בענף החינוך לעומת 9.3% מבוגרי החינוך הממלכתי, כך ששיעור בוגרי החינוך הממלכתי-דתי בענף זה גבוה באופן יחסי ביותר מפי שניים משיעור בוגרי החינוך הממלכתי. שני ענפים נוספים שבהם ניתן לראות השתלבות גבוהה בהרבה של בוגרי החינוך הממלכתי-דתי הם ענף הבריאות, הרווחה והסעד וענף המינהל הציבורי (הכולל את כלל מערכות השלטון המרכזי והמקומי וכן את זרועות מערכת הביטחון והביטוח הלאומי). 9.7% מבוגרי החינוך הממלכתי-דתי בשוק העבודה עובדים בענף הבריאות, הרווחה והסעד לעומת 6.7% מבוגרי החינוך הממלכתי, כך ששיעור בוגרי החינוך הממלכתי-דתי בענף זה גבוה באופן יחסי ב-45%. פער דומה של 40% נמצא גם בענף המינהל הציבורי, שבו עובדים 11.8% מבוגרי החינוך הממלכתי-דתי בשוק העבודה לעומת 8.4% מבוגרי החינוך הממלכתי.

נראה כי המשותף לשלושת הענפים הכלכליים הללו הוא שמרבית העבודה בהם מרוכזת בשירות הציבורי, וכן שמדובר בענפים שרבים מאלו שבחרים לעבוד בהם

עושים זאת משיקולים של שליחות ואידיאלים. אם כך, הרי שהשיעור הגבוה של בוגרי החינוך הממלכתי-דתי בתחומים אלו מתואם ככל הנראה עם תפיסות ערכיות של מערכת החינוך הממלכתית-דתית ושל החברה הדתית-לאומית.

מנגד, בשישה ענפים ניתן לראות השתלבות נמוכה של בוגרי החינוך הממלכתי-דתי בהשוואה לבוגרי החינוך הממלכתי. פערים בולטים נמצאו בשלושה ענפי כלכלה בעלי מאפיינים פרופסיונאליים בולטים: בענף השירותים המקצועיים, המדעיים והטכניים עובדים 5.5% מבוגרי החינוך הממלכתי-דתי בשוק העבודה לעומת 8.6% מבוגרי החינוך הממלכתי – פער של 56% באופן יחסי – ובענף המידע והתקשורת עובדים 6.1% מבוגרי החינוך הממלכתי-דתי בשוק העבודה לעומת 11.2% מבוגרי החינוך הממלכתי – פער של 83% באופן יחסי. פער נמוך יותר, אם כי לא מבוטל, נמצא בענף הפיננסיים, ביטוח ונדל"ן, שבו עובדים 5.1% מבוגרי החינוך הממלכתי-דתי בשוק העבודה לעומת 6.7% מבוגרי החינוך הממלכתי – פער של 31% באופן יחסי.

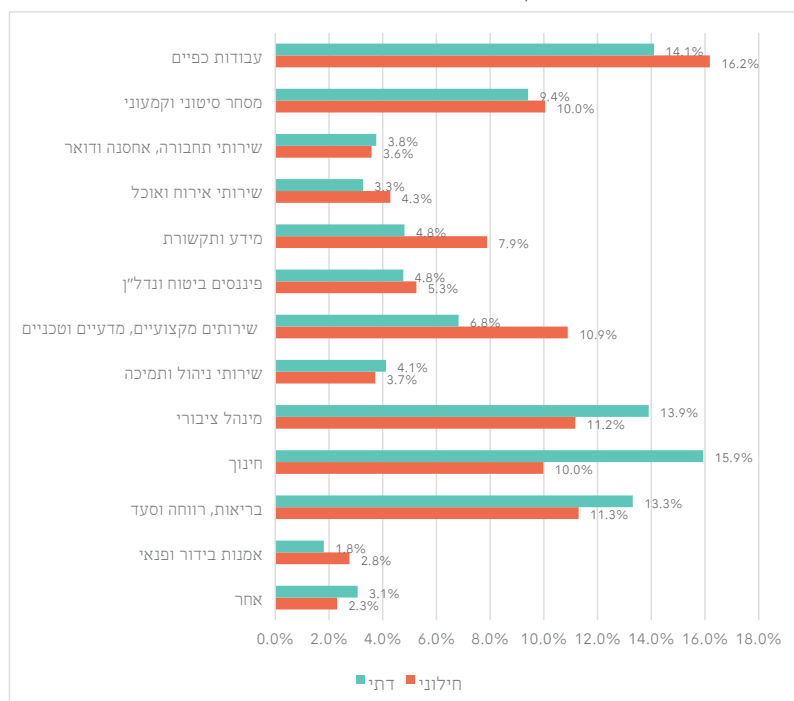
המשותף לשלושת הענפים הללו הוא שמרבית התחומים הכלולים בהם דורשים הכשרה מקצועית בתחומי המדעים המדויקים – ובפרט שני הענפים הראשונים, וכן שהם ענפים בעלי אוריינטציה חזקה של המגזר הפרטי. כך, בענף מידע ותקשורת כלולים מקצועות התכנות והמחשבים ושירותים נוספים בתחום טכנולוגיית המידע, ובענף השירותים המקצועיים, המדעיים והטכניים כלולים מגוון תחומי עבודה הדורשים הכשרה מתקדמת, בפרט תחום ההנדסה והאדריכלות ותחום המחקר המדעי והפיתוח. בשני ענפים אלו מרוכזים למעשה מקצועות ההייטק למיניהם. גם ענף הפיננסיים, ביטוח ונדל"ן הוא ענף הדורש התמחות וידע מתקדם בעולם העסקים והכלכלה. המיעוט היחסי של בוגרי החינוך הממלכתי-דתי העובדים בענפים אלו מתואם עם השיעור הנמוך – באופן יחסי לחינוך הממלכתי – של בוגרי החינוך הממלכתי-דתי שלמדו מקצועות בתחומי המדעים המדויקים במוסדות להשכלה גבוהה, כפי שהראיתי בפרק הקודם של מחקר זה.

פער משמעותי נמצא גם בענף שירותי האירוח והאוכל, שבו עובדים 2.5% מבוגרי החינוך הממלכתי-דתי בשוק העבודה לעומת 4.9% מבוגרי החינוך הממלכתי – כמעט פי שניים. הבדלים ניכרים נמצאו גם בענף האמנות, הבידור והפנאי: בעוד 1.1% מבוגרי החינוך הממלכתי-דתי בשוק העבודה עובדים בתחומים אלו, הרי ש-2.1% מבוגרי החינוך הממלכתי עובדים בתחומים אלו, גם כן כמעט פי שניים. כמו כן, נמצא כי בענף המסחר הסיטוני והקמעוני עובדים 10.2% מבוגרי החינוך הממלכתי-דתי בשוק העבודה לעומת 12.3% מבוגרי החינוך הממלכתי – פער של 21%. כמו שלושת הענפים הקודמים שהוזכרו, גם שלושת הענפים הללו הם בעלי אוריינטציה חזקה למגזר הפרטי. לגבי ענף שירותי האירוח והאוכל וענף האמנות, הבידור והפנאי, נראה כי המיעוט היחסי של בוגרי החינוך הממלכתי-דתי שעובדים בהם נובע מכך שתחומים אלו משויכים יותר לתרבות הפנאי או לערכים מערביים שפחות מזוהים עם החברה

הדתית-לאומית. סיבה נוספת למיעוט העובדים בענפי המסחר ושירותי האירוח והאוכל היא ככל הנראה ההיקף הגבוה של עבודה בשבת בענפים אלו: 70% מהעובדים בשבת עובדים בשני ענפים אלו.¹⁹² בנוסף, ישנו שיעור גבוה יותר במעט (ב-14%) של בוגרי חינוך ממלכתי בענף המרכז את עבודות הכפיים השונות.

כאמור, נתוני סקר כוח אדם מציגים נתונים מקבילים על פי ההגדרה העצמית הדתית של העובדים ולא על פי סוג הפיקוח שבו למדו. בהתאם לכך, בתרשים הבא מוצגים נתונים על הענף הכלכלי של המגדירים את עצמם כחילונים לעומת המגדירים את עצמם דתיים (ללא מסורתיים ודתיים מאוד).

תרשים 10.4: ענף כלכלי של שכירים בגילאי 25-64 (באחוזים) בשנת 2018, לפי הגדרה דתית, נתוני סקר כוח אדם



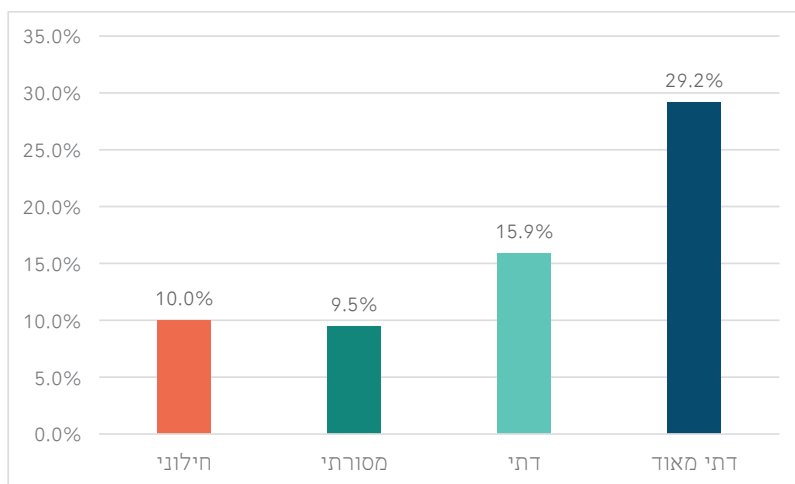
באופן טבעי, נתוני הסקר מצביעים על מגמות קרובות לאלו שהוצגו לעיל בנוגע לבוגרי החינוך הממלכתי-דתי. כך, המגדירים את עצמם כדתיים בולטים באופן יחסי בענפים

192. ראו על כך אצל אלפסי, 2008, עמ' 11.

חינוך, בריאות, רווחה וסעד ומינהל ציבורי, ומנגד בענפים בהם דורשים הכשרה מקצועית בתחומי המדעים המדויקים וההנדסה והם מוטי המגזר הפרטי (שירותים מקצועיים, מדעיים וטכניים; מידע ותקשורת) ישנו מיעוט יחסי של דתיים, וכך גם בענפים אמנות בידור וספאי ושירותי אירוח ואוכל.

עם זאת, על פניו שיעור העובדים בענף החינוך בקרב דתיים לפי סקר זה נמוך משמעותית מאשר בנתוני בוגרי החינוך הממלכתי-דתי שהוצגו לעיל. הסיבה לכך היא שהנתונים האחרונים שהוצגו לא כללו את קבוצת הדתיים מאוד. קבוצה זו, המהווה על פי הסקר כשביעית מכלל האוכלוסייה הדתית הלא-חרדית (דתיים ודתיים מאוד), דומה מאוד בתחומי עיסוקיה לקבוצת הדתיים, מלבד בשני ענפים: חינוך ועבודת כפיים. בתרשים הבא מוצג שיעור העובדים בתחום החינוך לפי הגדרה דתית.

תרשים 10.5: שיעור העובדים בגילאי 25-64 בתחום החינוך בשנת 2018, לפי הגדרה דתית, נתוני סקר כוח אדם

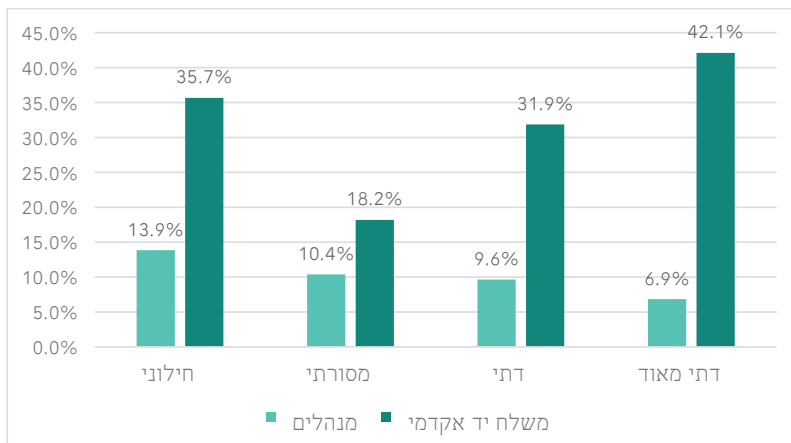


שיעור הדתיים מאוד העוסקים בתחום החינוך מגיע לכמעט 30%, והוא גבוה כמעט פי שניים משיעור הדתיים העובדים בתחום זה ופי שלוש משיעור החילוניים והמסורתיים. נתון זה משקף את הדומיננטיות של הציבור החרד"לי במקצוע ההוראה, התואמת את המטען האידיאולוגי דתי של קבוצה זו. מנגד, דתיים מאוד כמעט ולא עובדים בתחומי עבודת הכפיים לעומת חילונים ודתיים.

עד כה הוצגו הנתונים על פי הענף הכלכלי של העובדים. בנוסף לכך, במסגרת סקר כוח האדם השנתי עורכת הלמ"ס גם ניתוח של רמות המיומנות של תחומי התעסוקה השונים, או כפי שהוא מכונה – "משלח היד" של כל עובד. רמת המיומנות משקפת

את מידת המורכבות וההיקף של המשימות שיש לבצע במשלח היד, והיא נמדדת על פי אופי המשימות הנדרשות לתפקיד – ההשכלה הפורמלית הנדרשת בו, הניסיון בעבודה או ההכשרה הנרכשת במהלכה. שתי הרמות הגבוהות ביותר של מיומנות הן של "מנהלים"¹⁹³ ו"בעלי משלח יד אקדמי", לאחר מכן ישנן קטגוריות שונות של מיומנויות ביניים, ולבסוף קטגוריות של עבודות כפיים וקטגוריה של "עובדים בלתי מקצועיים".¹⁹⁴ בתרשים הבא מוצגים נתוני המיומנות בשתי הקטגוריות הגבוהות ביותר: מנהלים ובעלי משלח יד אקדמי.

תרשים 10.6: שיעור מנהלים ובעלי משלח יד אקדמי בקרב שכירים בגילאי 25-64 בשנת 2018, לפי הגדרה דתית, נתוני סקר כוח אדם



ראשית, ניתן לראות ששיעור המנהלים מבין העובדים החילונים הוא הגבוה ביותר (13.9%), ובפער משמעותי משאר הקבוצות הדתיות. שיעור המנהלים בקרב מסורתיים ודתיים קרוב יחסית ונע סביב 10%, ואילו שיעור המנהלים בקרב דתיים מאוד נמוך מכך באופן משמעותי ועומד על 6.9%. על כל פנים, שיעור המנהלים בקרב חילונים גבוה ב-51% משיעור המנהלים בקרב הציבור הדתי (דתיים ודתיים מאוד ביחד).

שנית, קבוצת הדתיים מאוד היא הקבוצה עם שיעור בעלי משלח היד האקדמי הגבוה

¹⁹³. קטגוריה זו מורכבת ממנהלים ברמות שונות: מחוקקים, פקידים בכירים, מנהלים כלליים (מנכ"לים) ומנהלים בכירים; מנהלים אדמיניסטרטיביים ומנהלי מכירות, שיווק ופיתוח; מנהלי ייצור ומנהלים בתחום השירותים המקצועיים; מנהלים בתחומי האירוח והמסחר ובתחומי שירות אחרים.

¹⁹⁴. לפרסום המפורט ביותר המציג את הסיווגים של משלחי היד השונים ראו: הלשכה המרכזית לסטטיסטיקה, 2015.

ביותר: 42.1%, גבוה משיעור זה בקרב חילונים ובקרב דתיים, ובעיקר גבוה בפער משמעותי משיעור בעלי משלח היד האקדמי בקרב מסורתיים העומד על 18.2% בלבד. מנגד, ניתן למצוא שיעור גבוה באופן יחסי של מסורתיים ברמות המיומנות הנמוכות יותר, ובפרט בקרב בעלי עבודות כפיים ועובדים בלתי מקצועיים. השיעור הגבוה באופן ניכר של דתיים מאוד בקרב בעלי משלח יד אקדמי נובע מכך שבקבוצה זאת, כפי שהראיתי לעיל, ישנו שיעור גבוה מאוד של עובדים בתחום החינוך שנדרשת בו הכשרה אקדמית.

10.1.4 תחומי תעסוקה: לפי מגדר

בלוח הבא מוצגים הנתונים על הענף הכלכלי של בוגרי החינוך הממלכתי בהשוואה לבוגרי החינוך הממלכתי-דתי, לפי מגדר.

לוח 10.1: ענף כלכלי של השכירים בגילאי 25-45 בשנת 2018 (באחוזים), לפי פיקוח ומגדר, נתוני מס הכנסה

נשים		גברים		
ממלכתי-דתי	ממלכתי	ממלכתי-דתי	ממלכתי	
7.1%	10.4%	19.8%	19.4%	עבודות כפיים
8.9%	11.4%	11.9%	13.4%	מסחר סיווני וקמעוני
1.3%	2.3%	4.1%	4.5%	שירותי תחבורה, אחסנה ודואר
1.8%	4.0%	3.4%	5.9%	שירותי אירוח ואוכל
4.0%	8.0%	8.7%	14.8%	מידע ותקשורת
5.5%	7.8%	4.6%	5.3%	פיננסיים, ביטוח ונדל"ן
3.0%	3.9%	2.6%	2.2%	משפטים וחשבונאות
4.0%	7.3%	7.4%	10.1%	שירותים מקצועיים, מדעיים וטכניים
4.6%	5.3%	7.5%	6.1%	שירותי ניהול ותמיכה
13.7%	10.4%	9.4%	6.1%	מינהל ציבורי
25.8%	13.5%	11.6%	4.7%	חינוך
14.3%	10.0%	4.0%	2.9%	בריאות, רווחה וסעד
0.9%	1.9%	1.2%	2.3%	אמנות בידור ופנאי
5.1%	3.7%	3.6%	2.3%	אחר
100%	100%	100%	100%	סך הכל

המצאי הלוח מלמדים כי בשלושת הענפים שבהם ישנה השתלבות גבוהה של בוגרי

החינוך הממלכתי-דתי – מינהל ציבורי, בריאות, רווחה וסעד, וחינוך – ישנו ריבוי משמעותי של נשים בוגרות החינוך הממלכתי-דתי. הדבר בולט במיוחד בענף החינוך, ש-25.8% מהנשים בוגרות החינוך הממלכתי-דתי עובדות בו, כמעט פי שניים מנשים בוגרות החינוך הממלכתי, פי 2.2 יותר מגברים בוגרי החינוך הממלכתי-דתי ופי 5.5 מגברים בוגרי החינוך הממלכתי. מנגד, בענפים שבהם ישנו מיעוט יחסי של בוגרי החינוך הממלכתי-דתי בולט במיוחד השיעור הנמוך של נשים בוגרות החינוך הממלכתי-דתי. כך, בשני הענפים מוטי המדעים המדויקים וההייטק – מידע ותקשורת ושירותים מקצועיים, מדעיים וטכניים – נמצא כי ישנו שיער גבוה של 24.9% מהגברים בוגרי החינוך הממלכתי, 16.1% מהגברים בוגרי החינוך הממלכתי-דתי, 15.3% מהנשים בוגרות החינוך הממלכתי ורק 8% מבוגרות החינוך הממלכתי-דתי. כך, שיעור הגברים בוגרי החינוך הממלכתי בתחומי תעסוקה אלו גבוה באופן יחסי בכ-50% מגברים בוגרי החינוך הממלכתי-דתי, בעוד שבהשוואה בין הנשים שיעור הנשים בוגרות החינוך הממלכתי גבוה בכ-100% (פי שניים). נתונים אלו מתואמים במידה רבה עם הנתונים שהוצגו בפרק הקודם על המשך לימודים בהשכלה גבוהה של בוגרי ובוגרות החינוך הממלכתי-דתי. בנוסף, בולט השיעור הנמוך יחסית של נשים בוגרות החינוך הממלכתי-דתי העובדות בתחומי עבודות הכפיים.

תופעה מעניינת העולה מנתונים אלו היא שבחלק ניכר מתחומי התעסוקה ישנו שיעור דומה של גברים בוגרי חינוך ממלכתי-דתי ונשים בוגרות חינוך ממלכתי. הדבר נובע ככל הנראה מכך שההשפעה של המגדר וההשפעה של הדת על בחירת תחום התעסוקה מקוזזות זו את זו. כך למשל, ישנה נטייה ברורה של נשים לעסוק בתחום החינוך¹⁹⁵ לצד נטייה של דתיים לעסוק בתחום החינוך. לפיכך, "המרכיב הדתי" אצל גברים בוגרי החינוך הממלכתי-דתי מעלה את הסיכוי שיעבדו בתחום החינוך, ואילו "המרכיב הגברי" מוריד אותו, ומאידך "המרכיב הנשי" בקרב נשים בוגרות החינוך הממלכתי מעלה את הסיכוי שיעבדו בתחום החינוך, ואילו "המרכיב החילוני" מוריד אותו. מכאן שבקיוז המרכיבים השונים ישנו שיעור דומה של גברים בוגרי חינוך ממלכתי-דתי ונשים בוגרות חינוך ממלכתי בתחום החינוך.

בתרשים הבא מוצגים נתונים על הענף הכלכלי של המגדירים את עצמם כחילונים לעומת המגדירים את עצמם כדתיים (ללא מסורתיים ודתיים מאוד) על פי נתוני סקר כוח אדם.

195. לא מדובר בתופעה ישראלית אלא בתופעה עולמית. בממוצע בין מדינות ה-OECD עולה ששנים מהוות 69% מכוח ההוראה בבתי הספר היסודיים ו-59% מכוח ההוראה בבתי הספר העל-יסודיים. בישראל הנתונים מובהקים אף יותר: נשים מהוות 79% מכוח ההוראה בבתי הספר היסודיים ו-70% מכוח ההוראה בבתי הספר העל-יסודיים. ראו על כך: OECD, 2018, עמ' 406.

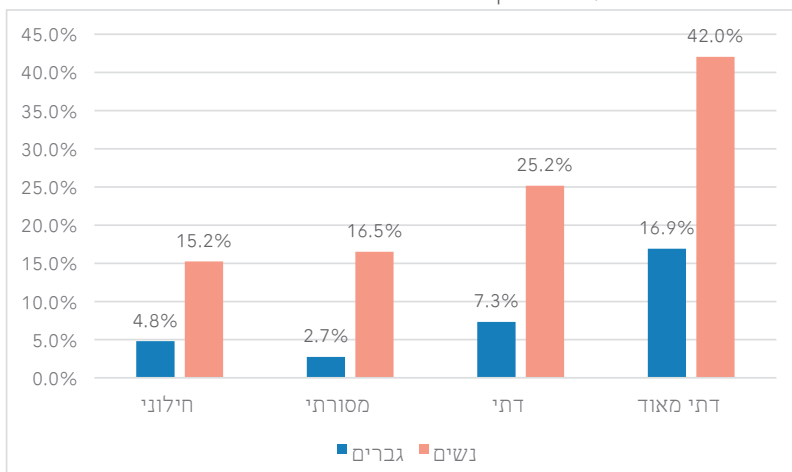
לוח 10.2: ענף כלכלי של שכירים בגילאי 25-64 (באחוזים) בשנת 2018, לפי הגדרה דתית ומגדר, נתוני סקר כוח אדם¹⁹⁶

נשים		גברים		
דת	חילוני	דת	חילוני	
–	9.3%	21.4%	22.9%	עבודות כפיים
7.6%	10.0%	11.1%	10.1%	מסחר סיווני וקמעוני
1.2%	2.0%	6.1%	5.1%	שירותי תחבורה, אחסנה דואר ובלדרות
3.1%	4.1%	3.4%	4.4%	שירותי אירוח ואוכל
3.3%	5.3%	6.2%	10.5%	מידע ותקשורת
5.8%	5.4%	3.8%	5.2%	פיננסים, ביטוח ונדל"ן
5.3%	10.4%	8.2%	11.3%	שירותים מקצועיים, מדעים וטכניים
2.6%	3.4%	5.5%	4.0%	שירותי ניהול ותמיכה
10.6%	9.8%	17.0%	12.5%	מינהל ציבורי
25.2%	15.2%	7.3%	4.8%	חינוך
21.6%	17.9%	5.5%	4.8%	בריאות, רווחה וסעד
1.8%	2.6%	1.9%	2.9%	אמנות בידור ופנאי
3.8%	3.3%	–	1.3%	אחר

באופן כללי המגמות העולות מלוח זה דומות למגמות שהוצגו לעיל על בוגרי החינוך הממלכתי-דתי לפי נתוני מס הכנסה. עם זאת, השיעור של גברים דתיים העובדים בתחום החינוך נמוך יותר באופן ניכר, ומנגד שיעור הגברים הדתיים העובדים בתחום המינהל הציבורי גבוה יותר באופן ניכר. בתחום החינוך הדבר נובע באופן חלקי מכך שבנתוני לוח זה לא מוצגים העובדים מקבוצת הדתיים מאוד. כאמור, מאפייני תחומי התעסוקה של קבוצה זו קרובים לאלו של דתיים מלבד בשני תחומים: חינוך ועבודות כפיים. בתרשים הבא מוצג שיעור העובדים בתחום החינוך בכל אחת מקבוצות ההגדרה הדתית לפי מגדר.

196. במקומות שבהם מסומן "–" הדבר נובע מכך שישנם מספרים קטנים יחסית ולפיכך הלמ"ס לא מציגה את הנתונים.

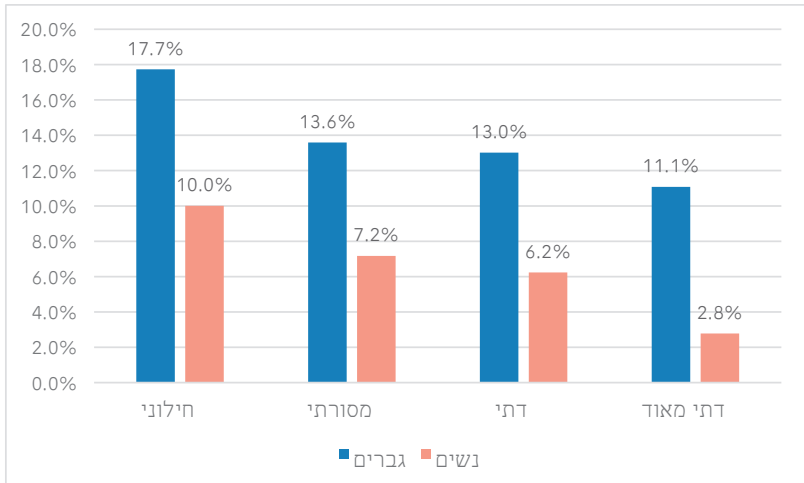
תרשים 10.7: שיעור העובדים בגילאי 25-64 בתחום החינוך בשנת 2018, לפי הגדרה דתית ומגדר, נתוני סקר כוח אדם



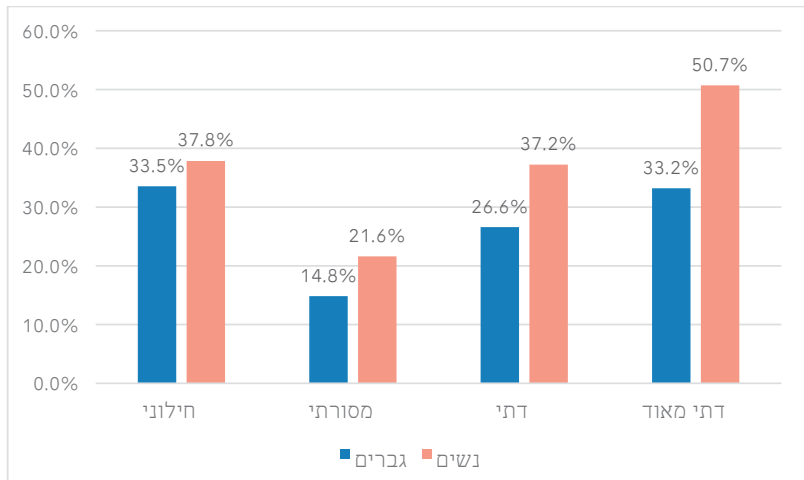
ישנם פערים משמעותיים בכל הקבוצות בין נשים וגברים בשיעור העובדים בתחום החינוך. עם זאת, בולט במיוחד שיעור הדתיים מאוד בתחום החינוך ובפרט בקרב נשים, שמתוכן 42% (!) עובדות בתחום החינוך. כך, בחיבור של קבוצות הדתיים והדתיים מאוד ביחד עולה כי 27.7% מהנשים הדתיות עובדות בתחום החינוך. מנגד, שיעור הדתיים מאוד – גם גברים – העוסקים בתחום עבודות הכפיים הוא נמוך באופן ניכר בהשוואה לדתיים, מסורתיים וחילונים.

בשני התרשימים הבאים מוצגים שיעור המנהלים ושיעור בעלי משלח היד האקדמי לפי הגדרה דתית ומגדר.

תרשים 10.8: שיעור המנהלים מבין השכירים בגילאי 25-64 בשנת 2018, לפי הגדרה דתית ומגדר, נתוני סקר כוח אדם



תרשים 10.9: שיעור בעלי משלח יד אקדמי מבין השכירים בגילאי 25-64 בשנת 2018, לפי הגדרה דתית ומגדר, נתוני סקר כוח אדם



שיעור הנשים הדתיות המשמשות כמנהלות במקום עבודתן הוא נמוך מאוד, ובפרט נשים דתיות מאוד: רק 2.8% מהנשים הדתיות מאוד משמשות כמנהלות, ואילו שיעור

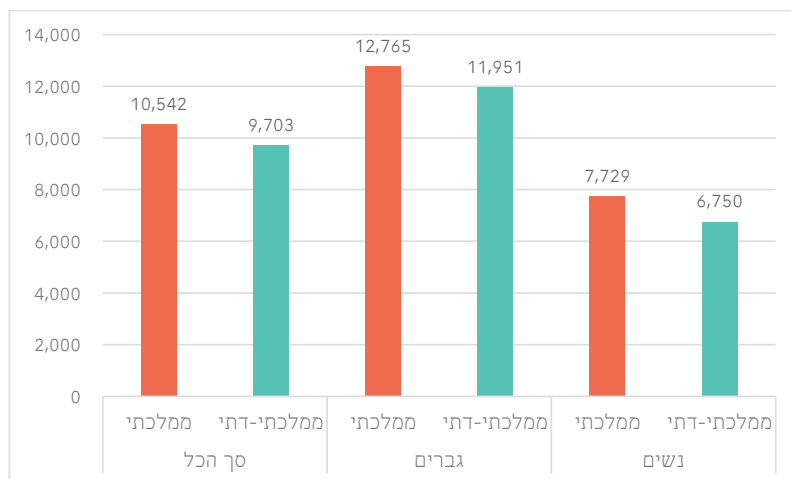
המנהלים מבין הגברים הדתיים מאוד גבוה פי 4 (11.1%). בקרב הדתיים שיעור המנהלות עומד על 6.2%, ואילו שיעור הגברים המנהלים גבוה ביותר מפי שתיים (13%). אמנם גם בציבור החילוני יש פערים בין שיעור הנשים המנהלות לשיעור הגברים המנהלים, אך שיעור המנהלות שם גבוה יותר באופן ניכר מאשר בציבור הדתי, והוא עומד על 10%. מנגד, בקרב בעלי משלח יד אקדמי שיעור הנשים הדתיות מאוד הוא הגבוה ביותר באופן ניכר והוא עומד על למעלה מ-50%. כאמור לעיל, הדבר נובע מכך ששיעור משמעותי מאוד של נשים מקרב קבוצה זו עוסק בתחום החינוך.

10.2. שכר

10.2.1. נתונים כלליים

בניתוח נתוני השכר יש להבחין בין עצמאים ושכירים. בתרשים הבא מוצג השכר החודשי הממוצע של עצמאים, לפי פיקוח ומגדר.

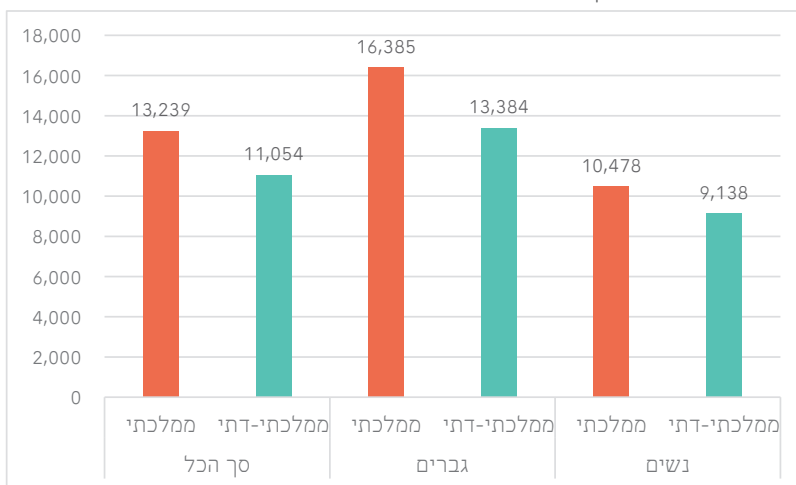
תרשים 10.10: השכר החודשי הממוצע (ברוטו) של עצמאים בגילאי 25-45 בשנת 2018, לפי פיקוח ומגדר, נתוני מס הכנסה (בש"ח)



ניתן לראות פער משמעותי בגובה השכר בין גברים ונשים בשני סוגי הפיקוח, לעומת פער קל יותר בהשוואה כוללת בין שני סוגי הפיקוח. מכיוון שלא ניתן לדעת מה היקף העבודה של כל עצמאי, קשה לבחון לאיזה גורם ניתן לייחס את הפערים הגבוהים בין גברים לנשים בקרב העצמאים.

כאמור לעיל, רוב מוחלט מבין העובדים בוגרי החינוך היהודי הלא-חרדי בישראל הם שכירים. לפי נתוני מס הכנסה מספר חודשי העבודה של גברים הוא זהה בקרב בוגרי שני סוגי הפיקוח ועומד על 10.9 חודשים בשנה, וגם בקרב נשים הוא כמעט זהה ועומד על 10.5 חודשים בשנה. הנתונים אינם מתכנסים ל-12 חודשים בשל תקופות של אבטלה וחיפוש עבודה. בלוח הבא מוצגים נתוני השכר של העובדים השכירים. בעוד נתוני השכר החודשי של העצמאים הוצגו כשכר השנתי המחולק ב-12 חודשים, הרי שנתוני השכר החודשי של שכירים מתייחסים רק לחודשי עבודה בפועל שכאמור אינם מתכנסים ל-12 חודשים.

תרשים 10.11: השכר החודשי הממוצע (ברוטו) של שכירים בגילאי 25-45 בשנת 2018 לפי פיקוח מגדר, נתוני מס הכנסה (בש"ח)



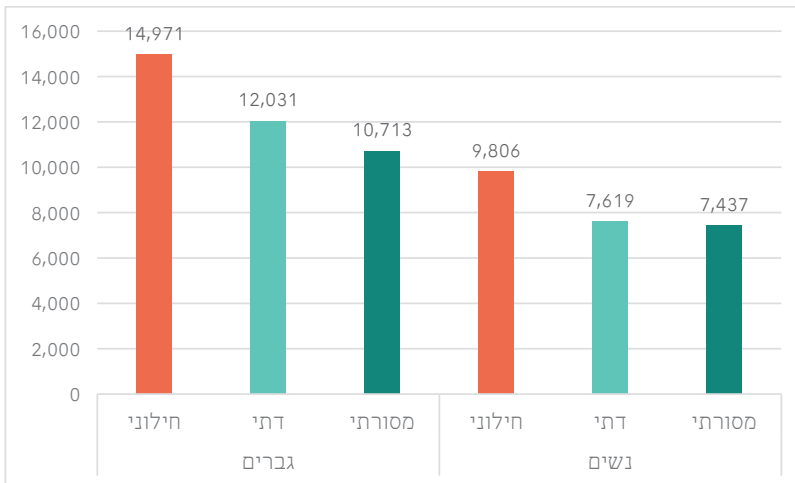
ישנם פערי שכר לא מבוטלים בין בוגרי החינוך הממלכתי ובין בוגרי החינוך הממלכתי-דתי בגילאי 25-45: בעוד השכר החודשי הממוצע של בוגרי החינוך הממלכתי עומד על 13,239 ש"ח, הרי שהשכר הממוצע של בוגרי החינוך הממלכתי-דתי עומד על 11,054 ש"ח, כך ששכרם החודשי הממוצע של בוגרי החינוך הממלכתי גבוה ב-20% מזה של בוגרי החינוך הממלכתי-דתי.

השוואה פנימית מלמדת כי הפערים קיימים הן בין גברים בוגרי החינוך הממלכתי לגברים בוגרי החינוך הממלכתי-דתי, והן בין נשים בוגרות החינוך הממלכתי לנשים בוגרות החינוך הממלכתי-דתי, אם כי הפערים בין הגברים גדולים יותר. כך, השכר החודשי הממוצע של גברים בוגרי החינוך הממלכתי גבוה ב-22% מהשכר החודשי הממוצע של גברים בוגרי החינוך הממלכתי-דתי, ואילו השכר החודשי הממוצע של נשים בוגרות החינוך הממלכתי גבוה ב-15% מזה של נשים בוגרות החינוך הממלכתי-דתי.

דתי. עם זאת, המשתנה המגדרי משפיע באופן חזק יותר על השכר החודשי מאשר המשתנה של הפיקוח, כך ששכרם של גברים בוגרי החינוך הממלכתי-דתי גבוה בפער ניכר של 46% משכרן של נשים בוגרות החינוך הממלכתי-דתי (ובקרב בוגרי החינוך הממלכתי השכר של גברים גבוה ב-56%).

פערי שכר משמעותיים בין הקבוצות הדתיות השונות בישראל עולים גם מנתוני סקר הוצאות משקי הבית של הלמ"ס, המציג את ההכנסה הממוצעת של בני 15 ומעלה לפי הגדרה דתית ומגדר.¹⁹⁷

תרשים 10.12: הכנסה ממוצעת חודשית (ברוטו) של שכירים בגילאי 15 ומעלה בשנת 2017, לפי הגדרה דתית ומגדר, נתוני סקר הוצאות משק הבית (בש"ח)



הנתונים בתרשים זה שונים מעט שכן הם בוחנים אוכלוסייה בהיקף גילאים רחב יותר וכן בשל כך שבסקר זה לא מחושב השכר החודשי לתקופת העבודה בלבד, אלא ההכנסה החודשית הממוצעת בהתייחס גם לחודשים שבהם אנשים מסומים לא עבדו.¹⁹⁸ על כל פנים, בנתונים אלו בולט הפער בין דתיים לחילונים ובפרט בקרב גברים: ההכנסה הממוצעת של גברים חילונים גבוהה ב-44% מזו של גברים דתיים,

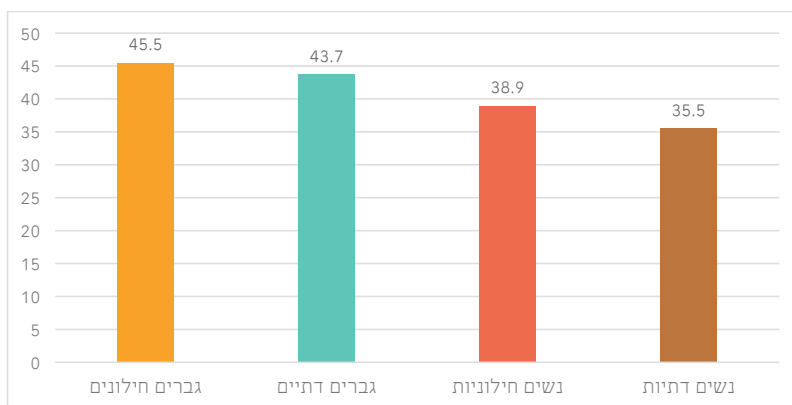
197. הלשכה המרכזית לסטטיסטיקה, 2019ג, לוח 14.

198. במלים אחרות, בעוד בנתוני מס הכנסה שהוצגו לעיל השכר החודשי הממוצע מתייחס לשכר השנתי לפי חודשי העבודה של עובד (10.7 בממוצע), הנתונים בתרשים זה מתייחסים לשכר הכולל על פני כלל חודשי העבודה, גם אלו שהשכיר לא עבד בהם.

וההכנסה הממוצעת של נשים חילוניות גבוהה ב-29% מזו של נשים דתיות. באשר למסורתיות, בקרב נשים ההכנסה הממוצעת של נשים מסורתיות זהה כמעט לחלוטין לזו של נשים דתיות (פער של 2% לטובת הדתיות), אך בקרב הגברים ישנו פער גבוה יותר של 12% לטובת גברים דתיים.

מחקרים שבחנו את פערי השכר בין גברים לנשים בישראל (ללא פילוח של קבוצת בוגרי החינוך הממלכתי-דתי) מצאו כי הגורם המרכזי לפערי השכר ביניהם הוא היקף שעות העבודה הנמוך יותר של נשים, וגורם בולט נוסף הוא משלה היד והענף הכלכלי שבו הן בחרו.¹⁹⁹ מסד הנתונים עליו מבוססים הנתונים שהוצגו אינו מאפשר לבחון את היקף שעות העבודה החודשי של כל בוגר, אך נתוני סקרים של הלמ"ס מאפשרים לתת תמונת מצב כללית על היקף שעות העבודה והשכר השעתי של עובדים דתיים לעומת חילונים.

תרשים 10.13: שעות עבודה שבועיות של שכירים בשנת 2017, לפי הגדרה דתית ומגדר, נתוני סקר הוצאות משק הבית



התרשים מלמד כי דתיים עובדים פחות שעות מחילונים. בדומה לכך, בסקר כוח אדם של שנת 2018 נמצא כי 32% מהדתיים העובדים הוגדרו כעובדים במשרה חלקית לעומת 27% מהחילונים.²⁰⁰ עם זאת, נראה שקשה לייחס את עיקר הבדלי השכר בין דתיים וחילונים להיקף שעות העבודה. הפער במספר השעות בין גברים חילונים לדתיים עומד על 2.2 שבועות ו-9.5 בחודש (בחישוב של 4.3 שבועות בחודש), והבדל השעות בין נשים חילוניות לדתיות עומד על 3.4 שבועות ו-14.6 בחודש. לאור זאת

¹⁹⁹. ראו למשל: פוקס, 2016.

²⁰⁰. משרה חלקית הוגדרה על פי הלמ"ס כמשרה של 34 שעות שבועיות או פחות.

שהשכר השעתי הממוצע של גברים יהודים עומד על כ-75 ש"ח ושל נשים על כ-55 ש"ח,²⁰¹ הרי שבקירוב ניתן לומר שהבדלי השעות יכולים להסביר פער חודשי של כ-700 ש"ח בין גברים חילונים לדתיים ו-800 ש"ח בין נשים חילוניות לדתיות, אך כאמור פערי השכר בין חילונים לדתיים ובין בוגרי חינוך ממלכתי לבוגרי חינוך ממלכתי-דתי גבוהים יותר, ובפרט בקרב הגברים.

התמונה המצטיירת היא שפערי השכר נובעים במידה רבה מהבדלי השכר השעתי. בסעיף הבא אבחן עד כמה מושפע השכר של בוגרי החינוך הממלכתי-דתי מתחום התעסוקה שבו הם עובדים.

10.2.2. שכר לפי תחום תעסוקה

בלוח הבא מוצג השכר השנתי של בוגרי החינוך הממלכתי ובוגרי החינוך הממלכתי-דתי, לפי מגדר וענף כלכלי (סדר הענפים הכלכליים מוצג על פי מידת הרווחיות).

²⁰¹. נתוני השכר השעתי מבוססים בקירוב על וייס, 2016, עמ' 80.

לוח 10.3: שכר שנתי (ברוטו) של שכירים בגילאי 25-45 בשנת 2018, לפי מגדר וענף כלכלי, נתוני מס הכנסה (בש"ח)

נשים		גברים		
ממלכתי-דתי	ממלכתי	ממלכתי-דתי	ממלכתי	
154,681	172,908	229,043	269,444	מידע ותקשורת
109,765	124,570	198,636	229,925	שירותים מקצועיים, מדעיים וטכניים
137,661	143,252	196,553	220,107	פיננסיים, ביטוח ונדל"ן
108,242	132,135	159,948	193,825	עבודות כפיים
102,464	109,228	159,222	164,498	מינהל ציבורי
98,618	102,832	146,949	151,150	משפטים וחשבונאות
91,555	108,248	137,434	158,419	שירותי תחבורה, אחסנה ודואר
75,601	95,784	123,531	145,328	מסחר סיטוני וקמעוני
86,021	88,204	122,771	139,118	בריאות, רווחה וסעד
89,239	86,292	96,042	90,559	חינוך
61,652	67,138	85,831	96,625	אחר
63,759	67,220	80,236	97,883	אמנות בידור ופנאי
55,526	71,184	78,791	94,545	שירותי ניהול ותמיכה
56,816	58,085	68,524	76,849	שירותי אירוח ואוכל

ממצאי הלוח מצביעים על שתי מגמות מרכזיות בנושא השכר:

ראשית, ניתן לראות כי הענפים הכלכליים שהעבודה בהם מניבה את השכר הגבוה ביותר הם ענפים שנמצאו לעיל כענפים שבהם בולט השיעור הנמוך של בוגרי החינוך הממלכתי-דתי בהשוואה לבוגרי החינוך הממלכתי. הכוונה היא בפרט לשני הענפים הרווחיים ביותר – ענף המידע והתקשורת, וענף השירותים המקצועיים, המדעיים והטכניים; אך גם לשני הענפים הבאים ברשימה: פיננסיים, ביטוח ונדל"ן, ועבודות כפיים. מנגד, הענפים המרכזיים ביותר בקרב בוגרי החינוך הממלכתי-דתי הם ענפים שהעבודה בהם מניבה שכר נמוך יחסית: בעוד שענף המינהל הציבורי מניב שכר ברמה בינונית ביחס לענפים אחרים, הרי שהשכר בענף החינוך ובענף בריאות, רווחה וסעד הוא מהנמוכים שבנמצא. השכר בענפים אלו גבוה רק מהשכר בענפי האמנות הבידור והפנאי, הניהול והתמיכה והאירוח והאוכל. בהתחשב בשוליות היחסית של שיעור העובדים בענף האמנות, הבידור והפנאי, ובכך שבענף שירותי האירוח והאוכל ובענף שירותי הניהול והתמיכה ישנו ריכוז גבוה של עובדים צעירים בשנות העשרים לחייהם, ואילו בענף החינוך ובענף בריאות, רווחה וסעד שיעור העובדים דווקא עולה עם הגיל, המשמעות של השכר הנמוך בענפים אלו מתחדדת אף יותר.

שנית, ממצאי הלוח מלמדים כי השכר הנמוך איננו רק תוצאה של הענף הכלכלי, שכן בכל הענפים הכלכליים, מלבד ענף החינוך, נמצא כי גברים בוגרי החינוך הממלכתי מרוויחים יותר מאשר גברים בוגרי החינוך הממלכתי-דתי, ושנשים בוגרות החינוך הממלכתי מרוויחות יותר מנשים בוגרות החינוך הממלכתי-דתי. נתון זה תואם ככל הנראה את הממצאים שהוצגו לעיל מסקר כוח אדם לפיהם הבדלי השכר, בעיקר בקרב נשים, מושפעים מאוד גם מהיקף שעות העבודה.²⁰²

סיכום ודיון

פרק זה מצביע על מספר מאפיינים מרכזיים של בוגרי החינוך הממלכתי-דתי והמשתייכים לחברה הדתית-לאומית בשוק העבודה:

תחומי תעסוקה: ישנו שיעור גבוה באופן יחסי של הציבור הדתי-לאומי בענפי המגזר הציבורי השונים: חינוך, מינהל ציבורי ובריאות, רווחה וסעד. מנגד, ישנו שיעור נמוך באופן יחסי של הציבור הדתי-לאומי בענפים הדורשים הכשרה מקצועית בתחומי המדעים המדויקים – במקצועות התכנות והמחשבים ושירותים נוספים בתחום טכנולוגיית המידע, ובמגוון תחומי עבודה הדורשים הכשרה מתקדמת, בפרט תחום ההנדסה והאדריכלות ותחום המחקר המדעי והפיתוח. נראה שניתן להסביר את הנטייה של הציבור הדתי-לאומי לעבודות בענפי השירות הציבורי השונים בתפיסות הערכיות של מערכת החינוך הממלכתית-דתית ושל החברה הדתית-לאומית, ובבחירת תחום תעסוקה על בסיס ערכים ואידיאלים אלו. מנגד, תחומי המדע וההייטק – שבהם ישנו שיעור נמוך יחסית של דתיים-לאומיים – נתפסים כתחומים פחות אידאליסטיים. כמו כן, בתחומים אלו ישנה חשיבות גבוהה לידיעת השפה האנגלית, שכפי שהוצג בפרק 4 בוגרי החינוך הממלכתי-דתי שולטים בה פחות מאשר בוגרי החינוך הממלכתי, וייתכן שהדבר משפיע גם כן על המיעוט היחסי של דתיים-לאומיים בתחומים אלו. שיעור נמוך באופן ניכר של הציבור הדתי-לאומי נמצא גם בענף שירותי אירוח ואוכל ובענף אמנות, בידור ופנאי. נראה כי המיעוט היחסי של בוגרי החינוך הממלכתי-דתי שעובדים בענפים אלו נובע מכך שתחומים אלו משויכים יותר לתרבות הפנאי או לערכים מערביים שמזוהים פחות עם החברה הדתית-לאומית. סיבה נוספת למיעוט

²⁰². בנוסף, ניתן גם לטעון שהשכר מושפע מזהות המקצועות הספציפיים בכל אחד מהענפים, שכן ברוב הענפים ישנו מגוון רחב של מקצועות שהשכר בהם שונה, כך שייחכן שבוגרי החינוך הממלכתי פונים למקצועות יותר רווחיים בכל ענף כלכלי. דומה כי בחינה עתידית של הנושא תידרש לסוגיה זו באופן מעמיק יותר.

העובדים בענפי המסחר ושירותי האירוח והאוכל היא ככל הנראה ההיקף הגבוה של עבודה בשבת בענפים אלו.

מאפייני תעסוקה: שיעור בוגרי החינוך הממלכתי-דתי העובדים כעצמאיים נמוך באופן משמעותי משיעור בוגרי החינוך הממלכתי העובדים כעצמאיים. בנוסף, שיעור המנהלים בקרב דתיים נמוך גם הוא באופן ניכר משיעור המנהלים בקרב חילונים.

שכר: השכר של בוגרי החינוך הממלכתי-דתי נמוך באופן ניכר מזה של בוגרי החינוך הממלכתי. הדבר נובע מכך שבוגרי החינוך הממלכתי-דתי עובדים בשיעור נמוך יחסית בענפים המתגמלים ביותר בשוק העבודה (מידע ותקשורת; שירותים מקצועיים, מדעיים וטכניים), ומאידך עובדים בשיעור גבוה בענפים שבהם שכר נמוך יחסית (חינוך; בריאות, רווחה וסעד). בנוסף, השכר הנמוך נובע גם ממספר שעות עבודה חודשי נמוך יותר בקרב בוגרי החינוך הממלכתי-דתי.

מגדר: בחינת הנתונים מזוית מגדרית מצביעה על שיעור גבוה מאוד של נשים דתיות בענף החינוך ובענף בריאות, רווחה וסעד לצד שיעור נמוך יחסית של נשים בתחומים המדעיים ובמקצועות הייטק. בנוסף, שיעור המנהלות בקרב נשים דתיות נמוך גם הוא באופן יחסי, ובפרט בקרב נשים המגדירות את עצמן דתיות מאוד. כמו כן, שיעור בוגרות החינוך הממלכתי-דתי העובדות כעצמאיות נמוך גם הוא באופן ניכר.

נספח: השפעות משבר הקורונה

בעת כתיבתו של מחקר זה פרץ בישראל ובעולם משבר כלכלי חריג בחומרתו, בעקבות ההשלכות של ההתמודדות עם וירוס הקורונה. המשבר הביא לגל של פיטורים והוצאות עובדים לחל"ת (חופשה ללא תשלום). לא קיימים נתונים ישירים על היקף הפגיעה של המשבר בבוגרי החינוך הממלכתי-דתי או במגדירים את עצמם דתיים, אך ניתן ללמוד על כך בעקיפין מבחינת מאפייני התעסוקה של הקבוצה הדתית-לאומית כפי שהוצגו בפרק זה.

ראשית, כפי שהוצג בתחילת הפרק, שיעור העצמאים מבין בוגרי החינוך הממלכתי גבוה ב-42.3% משיעור העצמאים מבין בוגרי החינוך הממלכתי-דתי: בעוד כ-6.3% מבין העובדים בוגרי החינוך הממלכתי בגילאי 25-45 עובדים כעצמאים, הרי שבקרב בוגרי החינוך הממלכתי-דתי מדובר ב-4.4%. כידוע, משבר הקורונה פגע בראש ובראשונה בעצמאים, הן בשל חוסר היציבות התעסוקתית הנלווית לעסק עצמאי, והן בשל כך שהם אינם זכאים לדמי אבטלה.

שנית, על ההשפעה של משבר הקורונה על הציבור הדתי-לאומי ניתן ללמוד גם

מניתוח הענפים הכלכליים שנפגעו ושיעור בוגרי החינוך הממלכתי-דתי בענפים אלו. בלוח הבא מוצג שיעור הירידה במספר העובדים בתקופת הקורונה בתקופה שבין ינואר 2020 למאי 2020²⁰³ לעומת שיעור בוגרי החינוך הממלכתי והממלכתי-דתי בכל ענף נכון לשנת 2018, וכן מוצג היחס בין בוגרי החינוך הממלכתי-דתי והחינוך הממלכתי בכל ענף.

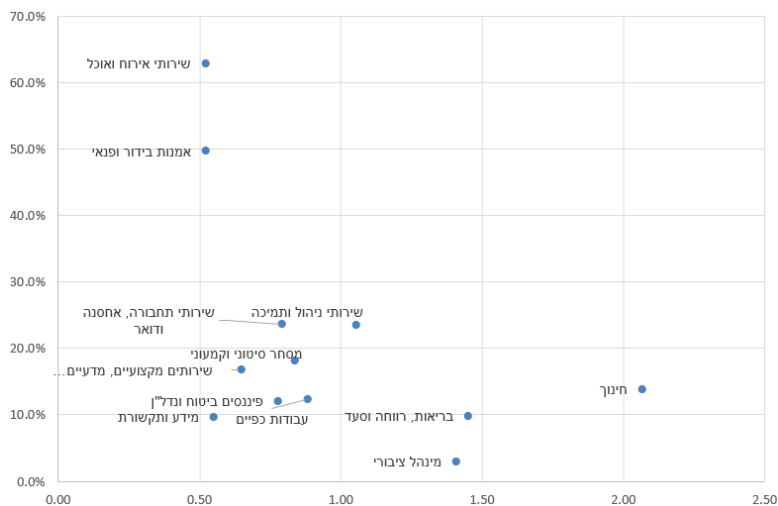
לוח 10.4: שיעור הירידה במספר השכירים בתקופת הקורונה בין ינואר 2020 למאי 2020, ושיעור השכירים בכל ענף בשנת 2018 לפי פיקוח, לפי ענף ככלכלי

שירותי אירוח ואוכל	שיעור הירידה במספר העובדים בתקופת הקורונה	שיעור בוגרי חינוך ממלכתי בענף	שיעור בוגרי חינוך ממלכתי-דתי בחינוך ממלכתי בענף	יחס בוגרי חינוך ממלכתי-דתי בחינוך ממלכתי בענף
שירותי אירוח ואוכל	62.9%	4.9%	2.5%	0.52%
אמנות בידור ופנאי	49.7%	2.1%	1.1%	0.52%
שירותי תחבורה, אחסנה ודואר	23.6%	3.3%	2.6%	0.79%
שירותי ניהול ותמיכה	23.5%	5.7%	5.9%	1.05%
מסחר סטיוני וקמעוני	18.1%	12.3%	10.2%	0.83%
שירותים מקצועיים, מדעיים וטכניים	16.8%	8.6%	5.5%	0.64%
חינוך	13.8%	9.4%	19.4%	2.06%
עבודות כפיים	12.3%	14.6%	12.8%	0.88%
פיננסים ביטוח ונדל"ן	12.0%	6.7%	5.1%	0.77%
בריאות, רווחה וסעד	9.8%	6.7%	9.7%	1.45%
מידע ותקשורת	9.7%	11.2%	6.1%	0.54%
מינהל ציבורי	3.0%	8.4%	11.8%	1.40%

בתרשים הבא מוצגים נתוני הלוח הקודם באופן שבו שיעור הירידה במספר העובדים בתקופת הקורונה מוצג אל מול השיעור היחסי של בוגרי החינוך הממלכתי-דתי בכל ענף.

203. הלשכה המרכזית לסטטיסטיקה, 2020.

תרשים 10.14: שיעור משרות השכירים שהצטמצמו במשבר הקורונה בכל ענף כלכלי כפונקציה של השיעור היחסי בין בוגרי החינוך הממלכתי-דתי לעומת בוגרי החינוך הממלכתי בענף הכלכלי



ניתן לראות בבירור שהענפים הכלכליים שנפגעו באופן המובהק ביותר ממשבר הקורונה הם ענפים שיש בהם מיעוט מובהק של בוגרי חינוך ממלכתי-דתי. שני הענפים שנפגעו באופן הקשה ביותר מהמשבר הם ענף שירותי האירוח והאוכל וענף אמנות, בידור ופנאי. בראשון הצטמצמה כמות העובדים בין ינואר 2020 למאי 2020 ב-62.9% ובשני היא הצטמצמה ב-49.7% בתקופה זו. ביתר הענפים לא הגיעה הפגיעה ליותר מ-24%. כאמור, שני ענפים אלו הם הענפים שבאופן יחסי שיעור בוגרי החינוך הממלכתי-דתי בהם הוא הנמוך ביותר, כך שבשניהם שיעור בוגרי החינוך הממלכתי העוסקים בהם גבוה פי שניים משיעור בוגרי החינוך הממלכתי-דתי. מנגד, בתחומים שבהם ישנו שיעור גבוה במיוחד של בוגרי חינוך ממלכתי-דתי – המינהל הציבורי, חינוך ושירותי בריאות, רווחה וסעד – הפגיעה הכלכלית הייתה מינורית יחסית. בשלושת הענפים הללו עובדים 40.8% מבוגרי החינוך הממלכתי-דתי בגילאי 25-45 ו-44.6% מבין המגדירים את עצמם דתיים בגילאי 25-64, אך מבין כלל המשרות ש"נמחקו" בתקופת הקורונה ישנו רק 17.9% בענפים אלו. מנגד, 26% מהמשרות ש"נמחקו" היו בענפים שירותי אירוח ואוכל ואמנות, בידור ופנאי, אך שיעור בוגרי החינוך הממלכתי-דתי בגילאי 25-45 העובדים בשני ענפים אלו עומד על 3.6% בלבד, ושיעור המגדירים את עצמם דתיים בגילאי 25-64 העובדים בשני ענפים אלו עומד על 5%.