



---

**מטופלים בשירותי הרווחה בעקבות פגיעה מינית  
בחלוקה לפי מגזר דתי**

---

אריאל פינקלשטיין  
תשרי תשפ"ג | ספטמבר 2022

מטופלים בשירותי הרווחה בעקבות פגיעה מינית בחלוקה לפי מגזר דתי

אריאל פינקלשטיין

תשרי תשפ"ג | ספטמבר 2022

©

כל הזכויות שמורות



תנועת נאמני תורה ועבודה

קיבוץ בארות יצחק, 6090500

02-5611761

## תקציר

בסקירה זו מוצגים נתונים על היקף המטופלים במחלקות לשירותים חברתיים ברשויות המקומיות בישראל בעקבות פגיעה מינית שעברו בחלוקה לפי מגזר יהודי, נכון לסוף שנת 2020. חלוקת הנתונים לפי מגזר נעשתה לפי סוג הפיקוח של מערכת החינוך היהודית שבה המטופלים מתחנכים כיום או התחנכו בילדותם (ממלכתי, ממלכתי-דתי, חרדי). מרבית המטופלים בשירותי הרווחה בעקבות פגיעה מינית הם תלמידים במערכת החינוך, בגילאי 3-18, ולכן ישנו דגש בהצגת הנתונים על קבוצה זו. להלן מוצגים עיקרי הממצאים:

**נתונים כלליים:** שיעור המטופלים בשירותי הרווחה בעקבות פגיעה מינית גבוה יותר בקרב תלמידי החינוך הממלכתי-דתי. על כל 1,000 תלמידים במערכת החינוך הממלכתי-דתי ישנם 2.39 תלמידים המטופלים בעקבות פגיעה מינית בשירותי הרווחה, גבוה יותר מאשר בחינוך החרדי (1.98), וגבוה ביותר מפי 2 מאשר בחינוך הממלכתי (1.04). כך, בשנת 2020 למדו בחינוך הממלכתי-דתי, מהגן ועד כיתה י"ב, 19% מהתלמידים בחינוך היהודי, בעוד ששיעורם של תלמידי החינוך הממלכתי-דתי מבין המטופלים בעקבות פגיעה מינית בשירותי הרווחה עמד בשנה זו על 29%. בחינוך החרדי למדו 26% מהתלמידים בחינוך היהודי, ושיעורם מקרב המטופלים בעקבות פגיעה מינית עמד על 34%.

**מגדר:** שיעור הנשים המטופלות בשירותי הרווחה בעקבות פגיעה מינית גבוה יותר משיעור הגברים, אך על הציר הדתי-חילוני ניתן לראות מתאם בין דתיות ובין שיעור גברים מטופלים גבוה יותר, ובפרט בקרב ילדים. בקרב תלמידי ותלמידות החינוך הממלכתי (גילאי 3-18) המטופלים בעקבות פגיעה מינית, הבנים מהווים פחות משליש (31%), בעוד שבחינוך הממלכתי-דתי הבנים מהווים כמעט מחצית מהמטופלים בעקבות פגיעה מינית (48%) ובחינוך החרדי הבנים מהווים למעלה ממחצית מהמטופלים בעקבות פגיעה מינית (53%). כך, על כל 1,000 תלמידים בנים בחינוך הממלכתי-דתי ישנם 2.3 המטופלים בעקבות פגיעה מינית בשירותי הרווחה, לעומת 2.07 בקרב בנים בחינוך החרדי ו-0.61 בקרב בנים בחינוך הממלכתי.

**סוג יישוב המגורים:** בכלל האוכלוסייה ניתן לראות שיעור גבוה יותר של מטופלים בשירותי הרווחה בעקבות פגיעה מינית המתגוררים במועצות אזוריות (יישובים), אך הדבר בולט במיוחד בחינוך הממלכתי-דתי: 40% מהמטופלים בשירותי הרווחה בעקבות פגיעה מינית שהינם תלמידי או בוגרי החינוך הממלכתי-דתי מתגוררים במועצות אזוריות (יישובים), בעוד שלפי הערכה רק 24% מתלמידי ובוגרי חינוך זה מתגוררים במועצות אזוריות. בקרב תלמידי ובוגרי החינוך הממלכתי, 19% מהמטופלים בעקבות פגיעה מינית מתגוררים במועצות אזוריות, לעומת הערכה לפיה 16% מתלמידי ובוגרי החינוך הממלכתי מתגוררים במועצות אזוריות. בחינוך החרדי ישנו מיעוט של תלמידים המתגוררים במועצות אזוריות, אך גם בו ניתן לראות שיעור גבוה יותר של מטופלים בגין פגיעה מינית המתגוררים במועצות אזוריות ביחס לגודלם באוכלוסייה.

## 1. מבוא

בסקירה זו אבקש להציג נתונים על המטופלים במחלקות לשירותים חברתיים ברשויות המקומיות בישראל (להלן: שירותי הרווחה) בעקבות פגיעה מינית שעברו, בחלוקה לפי סוג הפיקוח של מערכת החינוך שבה הם מתחנכים כיום או התחנכו בילדותם. הסקירה מתמקדת בחינוך היהודי המחולק לשלושה סוגי פיקוח: ממלכתי, ממלכתי-דתי, וחרדי. הנתונים המוצגים בסקירה משקפים את תמונת המצב בשירותי הרווחה נכון לסוף שנת 2020, כפי שנאספו על ידי משרד הרווחה והביטחון החברתי, והועברו ללשכה המרכזית לסטטיסטיקה.<sup>1</sup>

הסקירה מתמקדת בהצגתם של מספר ממצאים מרכזיים על היקפי המטופלים באופן כללי וכן בחלוקה לפי מגדר ולפי סוג היישוב שבו הם מתגוררים. **עם זאת, אין בסקירה זו ניסיון להציג פרשנות לנתונים, ולהסביר את הגורמים המובילים לממצאים אלו, אלא היא מבקשה להיות מצע ראשוני המהווה בסיס לדיון ומחקר מעמיק יותר בנושא, ובפרט בקרב גורמי המקצוע.** בהקשר זה חשוב להבהיר שיש להיזהר מהסקה מהירה של מסקנות סיבתיות על בסיס הממצאים והקורלציות המוצגות. כך למשל, הסקירה בוחנת את נתוני המטופלים בשירותי הרווחה בעקבות פגיעה מינית, אך ברור לחלוטין שרבים מבין הנפגעים מינית כלל אינם מגיעים לכדי טיפול בשירותי הרווחה. בשל כך, ככל שבקרב אחד המגזרים יש שיעור נמוך יותר של מטופלים בשירותי הרווחה הדבר אינו בהכרח נובע מכך שיש במגזר זה פחות נפגעים: ייתכן שהדבר נובע מתת דיווח והיעדר טיפול (תופעה המאפיינת לעתים חברות שמרניות) או מהעדפה של פנייה לקבלת טיפול באמצעים פרטיים שלא באמצעות שירותי הרווחה הממסדיים (למרות שבחלק מהמקרים קיימת חובת דיווח). כמו כן, חשוב לזכור שהסקירה בוחנת נקודת זמן ספציפית נכון לשנת 2020, כך שהיא לא מתייחסת לכלל הנפגעים מינית שטופלו בשירותי הרווחה, שכן קיימים בוודאי אנשים שטופלו בעבר בשירותי הרווחה בעקבות פגיעה מינית, וסיימו את הטיפול.<sup>2</sup>

## 2. מתודולוגיה

לכל מי שמקבל שירות ממחלקת הרווחה ברשות המקומית במקום מגוריו נפתח תיק טיפול. בתיק מרוכזים נתונים על הנסיבות שהביאו לפתיחת התיק ועל סוג הטיפול המוענק. התיק יכול להיות מוגדר משפחתי (משק בית נזקק) או אישי, בהתאם לנוקקות (כלומר הסיבה) שהביאה לפתיחת התיק הטיפולי. לעיתים מוגדרת גם נזקקות משנית. רשימת תחומי הנוקקות מוגדרת מראש וכוללת 56 סיבות לפנייה למחלקת הרווחה. בסקירה זו אבקש, כאמור, לבחון מבין רשימת תחומי הנוקקות תחום אחד בלבד: "נפגע מינית".<sup>3</sup> בשנת 2013 החל משרד הרווחה לסווג את הקטגוריה של פגיעה

<sup>1</sup> תודתי נתונה לגב' איריס מתת'יהו מהלשכה המרכזית לסטטיסטיקה על הסיוע בהפקת הנתונים.

<sup>2</sup> הדבר מלמד כי גם לאורכו של הטיפול יכולה להיות השפעה על הממצאים.

<sup>3</sup> במסגרת הסקירה החשבתי גם את מי שתחום הנזקקות "נפגע מינית" הוא תחום הנזקקות המשני שלהם. על כל פנים, מדובר במיעוט קטן יחסית כך שעבור רוב מובהק של המטופלים בעקבות פגיעה מינית, זהו תחום הנזקקות הראשי שלהם.

מיניית כתחום נזקקות נפרד ועצמאי.<sup>4</sup> תחת תחום נזקקות זה נכללים פרטים (ולא משפחות) שמטופלים בעקבות פגיעה מיניית שעברו.<sup>5</sup>

נכון לסוף שנת 2020 היו במחלקות הרווחה 5,466 מטופלים בעקבות פגיעה מיניית. מבין אלו, ניתן במאגרי הלשכה המרכזית לסטטיסטיקה לשייך 4,833 למערכת החינוך שבהם הם מתחנכים כיום או שבה הם התחכנו בעבר.<sup>6</sup> בנתוני הלשכה המרכזית לסטטיסטיקה ניתן לדעת על הלימודים במערכת החינוך של מסיימי התיכון בשנת 1989 והלאה, אך אנשים מבוגרים יותר (שהיו בגיל 50 ומעלה בשנת 2020) אינם מופיעים בנתונים וזוהי הסיבה המרכזית לכך שלא ניתן לסווג 633 מהמטופלים. בנוסף, ישנם גם מטופלים שהם עולים חדשים שלא למדו במערכת החינוך הישראלית ולכן לא ניתן לסווג אותם לפיקוח שבו למדו, וכן קיימת קבוצה מצומצמת של ילדים הגדלים בישראל ולומדים בחינוך ביתי. על כל פנים, חשוב להבהיר שהסיווג לסוגי הפיקוח השונים אינו מלמד על המקום שבו נערכה הפגיעה המיניית, ואין להסיק מכך שהמטופלים נפגעו במערכת החינוך, אלא מדובר רק בהתייחסות לזהות הפיקוח שבו לומדים התלמידים שנפגעו ומטופלים בשירותי הרווחה.

מבין 4,833 המטופלים בעקבות פגיעה מיניית שיש מידע על מערכת החינוך שבה הם מתחנכים או התחנכו, 3,065 (63.5%) הם בגילאי 3-18, משמע הם לומדים כיום במערכת החינוך (בשלב גן, יסודי ותיכון), והיתר הם בגילאי 19-49. מכאן שמרבית המטופלים בעקבות פגיעה מיניית בשירותי הרווחה הם ילדים הלומדים במערכת החינוך. מספר המטופלים בעקבות פגיעה מיניית המנויים עם תלמידי בוגרי החינוך הערבי עומד על 8% בלבד, נמוך מאוד ביחס לשיעורם באוכלוסייה. הדבר קשור ככל הנראה למאפיינים ייחודיים של דפוסי דיווח בחברה הערבית. על כל פנים, בסקירה זו אתמקד בהצגת הנתונים על המטופלים שהינם תלמידי או בוגרי החינוך היהודי בלבד, כך שבכל מקום שבו כתוב "ממלכתי" הכוונה לחינוך הממלכתי יהודי.

---

<sup>4</sup> בשל כך שרק בשנת 2013 סווג תחום זה כקטגוריה נפרדת ישנו קושי להציג בנושא זה תמונה מתמשכת על ציר הזמן. חשוב לציין גם שבשנים שלאחר 2013 ניתן לראות קפיצה משמעותית בכל שנה בהיקף המטופלים בגין פגיעה מינית, שכלל הנראה לא נבעה מעלייה בהיקף המטופלים אלא מכך שהטמעת הסיווג הייתה הדרגתית.

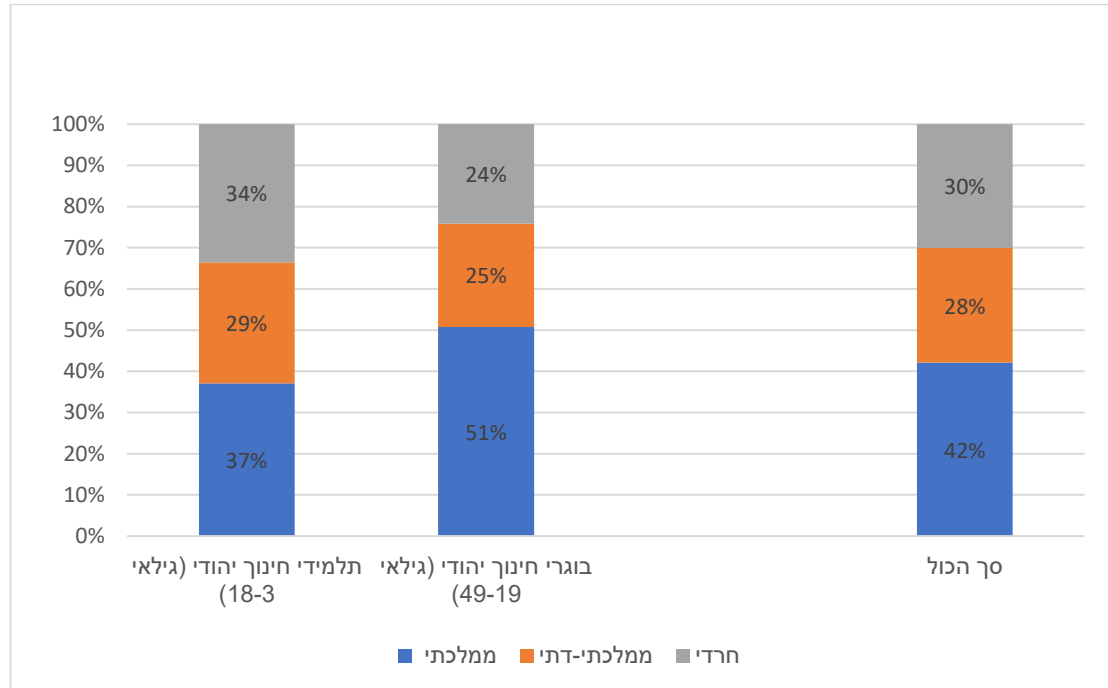
<sup>5</sup> נתוני משרד הרווחה מבחינים בין מטופלים ובין רשומים (מוכרים). מטופלים הם מי שהוגדרה להם נזקקות ברורה והם מטופלים ישירות, בעוד רשומים הם בני משפחה של מי שהוגדרה לו נזקקות (הורים וילדיהם עד גיל 18), שלהם עצמם לא הוגדרה נזקקות. להלן אתייחס רק למטופלים שהוגדרה להם נזקקות, אך לא לבני משפחותיהם.

<sup>6</sup> הסיווג נעשה על בסיס הפיקוח האחרון שבו כל אדם למד. לכן, אם אדם סיים את לימודיו במערכת החינוך בגיל 15 ולאחר מכן נשר מהמערכת, הוא יופיע תחת סוג הפיקוח שבו למד בגיל 15.

### 3. נתונים כלליים

בתרשים הבא מוצגים הנתונים הכלליים על התפלגות המטופלים בעקבות פגיעה מינית בשירותי הרווחה, בחלוקה לפי פיקוח.

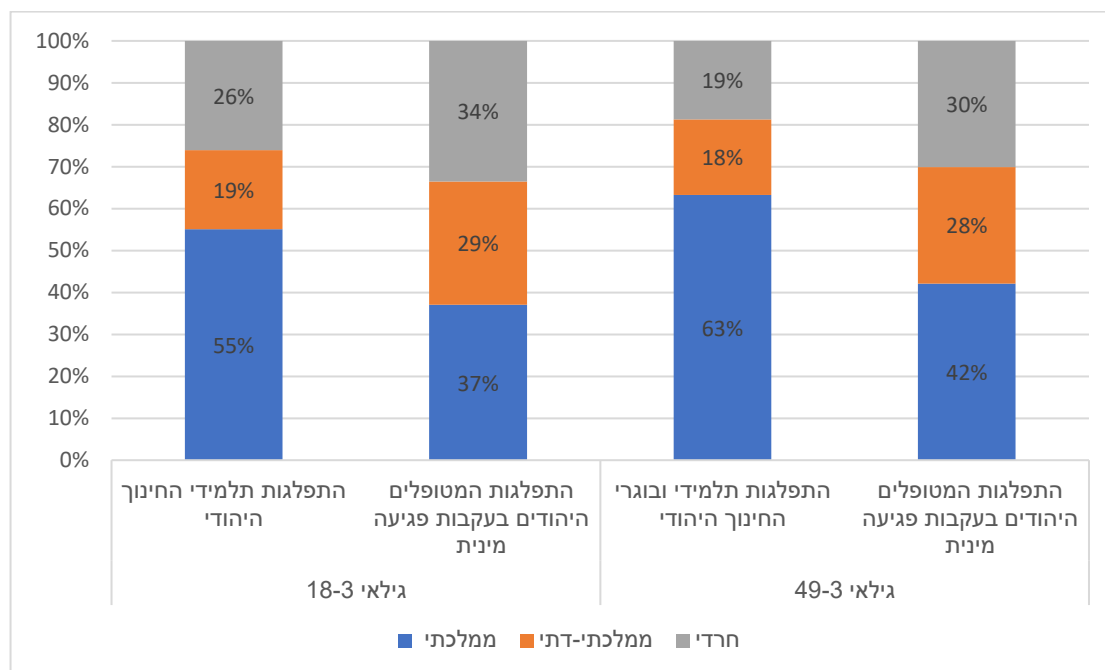
**תרשים 1. מטופלים בעקבות פגיעה מינית בשירותי הרווחה בגילאי 3-49, לפי פיקוח (חינוך יהודי) וגיל, 2020**



מהתרשים עולה כי מבין כלל המטופלים היהודים בעקבות פגיעה מינית בשירותי הרווחה 28% נמנים עם תלמידי ובוגרי החינוך הממלכתי-דתי, 30% עם תלמידי ובוגרי החינוך החרדי ואילו 42% הם תלמידי ובוגרי החינוך הממלכתי. בקרב המטופלים שהם בגילאי מערכת החינוך ניתן לראות שיעור גבוה יותר באופן יחסי של מטופלים במערכת החינוך הדתית והחרדית (בעיקר החרדית). ההבדל בין קבוצות הגיל השונות הגיוני על רקע העובדה שהחברה הדתית, ובפרט החברה החרדית, הן חברות עם שיעור ילודה גבוה יותר.

השאלה המעניינת יותר היא מהם היקפי המטופלים בעקבות פגיעה מינית בכל מגזר ביחס לגודלו באוכלוסייה. על כך מבקש לענות התרשים הבא שבו מוצגת התפלגות המטופלים בעקבות פגיעה מינית בשירותי הרווחה בהשוואה לגודלה של קבוצת התלמידים/בוגרים בכל מגזר.

**תרשים 2. התפלגות המטופלים בעקבות פגיעה מינית בשירותי הרווחה בגילאי 3-49 בהשוואה להתפלגות תלמידי ובוגרי מערכת החינוך, לפי פיקוח (יהודי) וגיל, 2020**

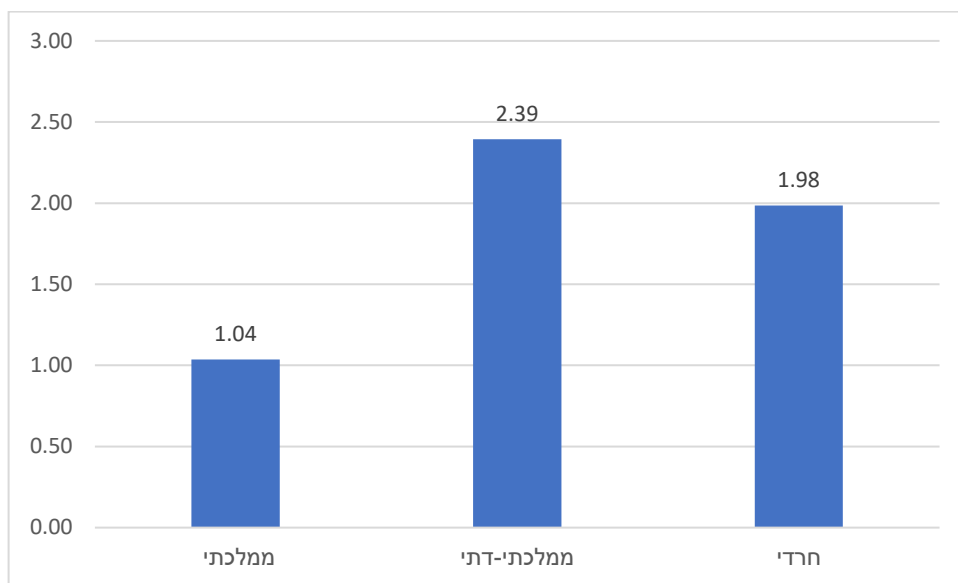


ניתן לראות שהן בפילוח של כלל הציבור (גילאי 3-49) והן בפילוח של תלמידי מערכת החינוך (גילאי 3-18), שיעור המטופלים בעקבות פגיעה מינית בשירותי הרווחה שהינם תלמידי או בוגרי החינוך הממלכתי-דתי והחרדי גבוה בהרבה משיעורם היחסי ובאוכלוסייה. הנתונים המעניינים במיוחד נוגעים לתלמידי מערכת החינוך (שבקרובם כאמור יש את מרבית המטופלים בעקבות פגיעה מינית). שיעור תלמידי החינוך הממלכתי-דתי המטופלים בעקבות פגיעה מינית גבוה מאוד ביחס לשיעורם במערכת החינוך: בשנת 2020 למדו בחינוך הממלכתי-דתי, מהגן ועד כיתה י"ב, 19% מהתלמידים בחינוך היהודי, בעוד ששיעורם של תלמידי החינוך הממלכתי-דתי מבין המטופלים בעקבות פגיעה מינית בשירותי הרווחה עמד בשנה זו על 29%, יותר מפי 1.5 מגודלו של ציבור זה באוכלוסיית התלמידים.

דרך נוספת להציג את הנתונים הללו היא לבחון את היקף המטופלים לכל אלף תלמידים, בכל אחד מסוגי הפיקוח, כפי שמוצג בתרשים הבא.<sup>7</sup>

<sup>7</sup> נתוני התלמידים במערכת החינוך כיום מבוססים על המידע המופיע במערכת "במבט רחב" של משרד החינוך. נתוני בוגרי מערכת החינוך החל משנת 1989 מבוססים על קובץ נפרד שהתקבל מהלשכה המרכזית לסטטיסטיקה.

**תרשים 3. מספר המטופלים בעקבות פגיעה מינית בשירותי הרווחה בגילאי 3-18 ל-1,000 תלמידים, לפי פיקוח (חינוך יהודי), 2020**



על כל 1,000 תלמידים במערכת החינוך הממלכתית-דתית ישנם 2.39 תלמידים המטופלים כיום (סוף 2020) בשירותי הרווחה בעקבות פגיעה מינית, גבוה יותר מאשר בחינוך החרדי (1.98), וגבוה ביותר מפי 2 מאשר בחינוך הממלכתי (1.04).

כאמור לעיל, יש להיזהר מלהסיק מסקנות סיבתיות מניתוח נתוני המטופלים בשירותי הרווחה על היקף הנפגעים מינית בפועל, מכיוון שיכולות להיות לכך גם סיבות אחרות הנוגעות להיקפי הדיווח ולא בהכרח להיקפי הפגיעות.

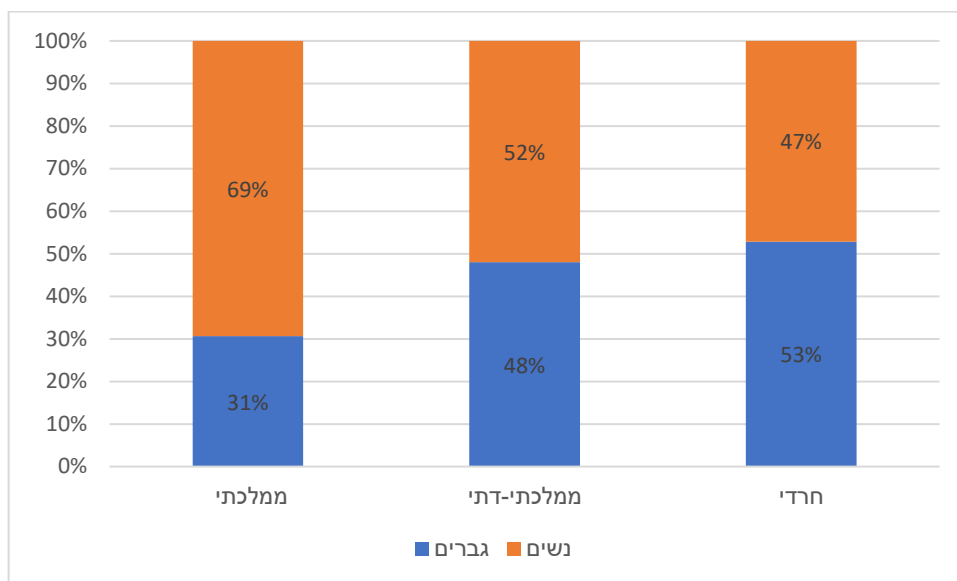
#### **4. מגדר**

נשים מהוות שני שלישים (66%) מהמטופלים בעקבות פגיעה מינית בשירותי הרווחה, אך יש הבדל משמעותי בין מבוגרים ובין ילדים. בקרב גילאי 3-18, הנשים מהוות 57% מהמטופלים, ואילו בקרב גילאי 19-49 נמצא שהנשים מהוות 82% מהמטופלים. חשוב להבהיר שמבין המטופלים מעל גיל 18 לא ניתן לדעת האם הם נפגעו כשהיו ילדים או מבוגרים, כך שלא מן הנמנע שיש מטופלים בגילאים אלו שנפגעו עוד בטרם הגעתם לגיל 18.

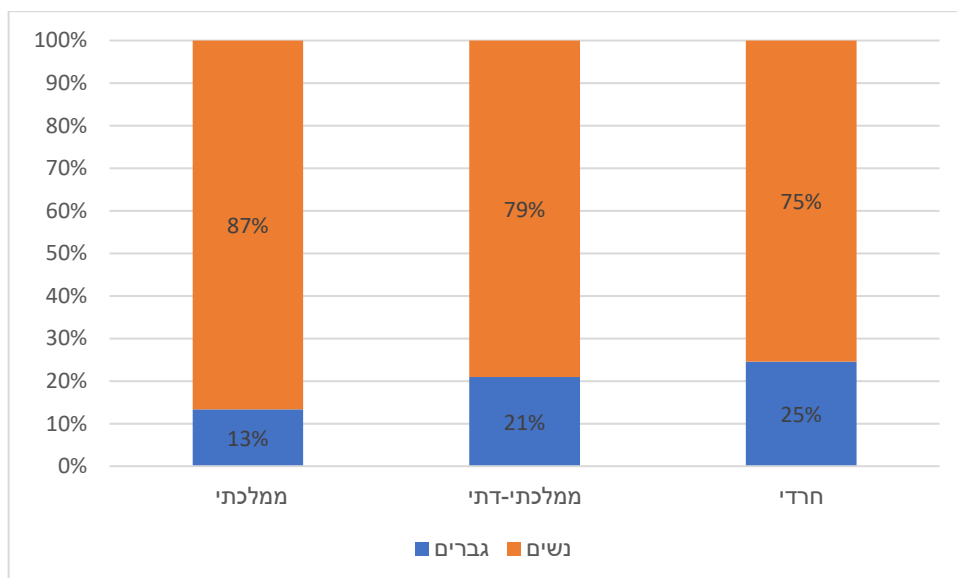
שני התרשימים הבאים מציגים את התפלגות המטופלים בעקבות פגיעה מינית לפי פיקוח ומגדר, תוך חלוקה לשתי קבוצות גיל.



**תרשים 4. התפלגות המטופלים בשירותי הרווחה בגילאי 3-18 בעקבות פגיעה מינית, לפי פיקוח ומגדר, 2020**



**תרשים 5. התפלגות המטופלים בשירותי הרווחה בגילאי 19-49 בעקבות פגיעה מינית, לפי פיקוח ומגדר, 2020**

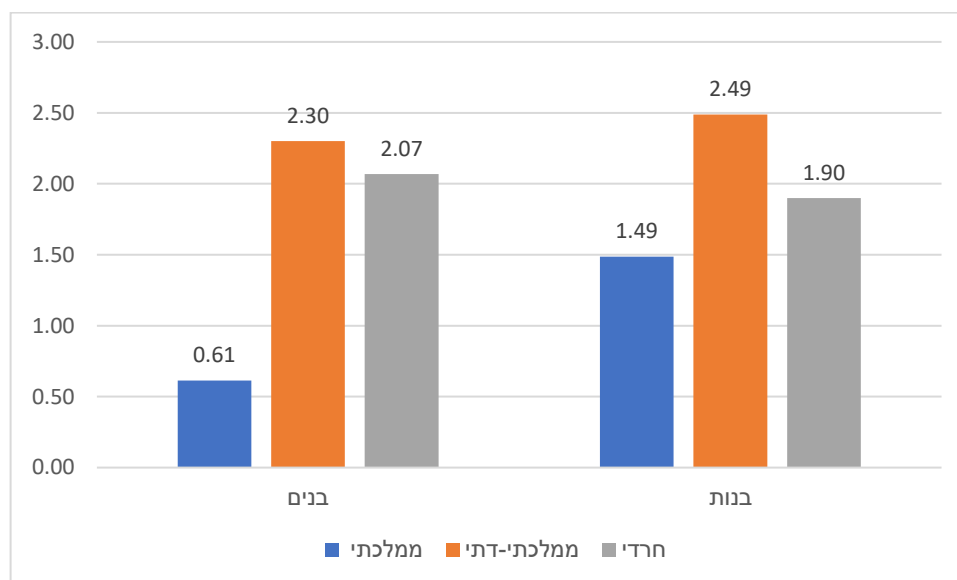


בתרשים 4 ניתן לראות הבדלים ניכרים בין שני סוגי הפיקוח במגדר של התלמידים (גילאי 3-18) המטופלים בעקבות פגיעה מינית. בקרב תלמידי החינוך הממלכתי, מרבית המטופלים בעקבות פגיעה מינית הן בנות, כך שהבנים מהווים פחות משליש (31%) מהמטופלים, בעוד שבחינוך הממלכתי-דתי הבנים מהווים כמעט מחצית מהמטופלים בעקבות פגיעה מינית (48%) ובחינוך החרדי הבנים מהווים למעלה ממחצית מהמטופלים בעקבות פגיעה מינית (53%). לעומת זאת, תרשים 5 מלמד כי בקרב גילאי 19-49 ישנו רוב מובהק של נשים מבין המטופלות בעקבות פגיעה מינית בכל המגזרים, אף כי גם בקרב גילאים אלו יש שיעור גבוה יותר באופן יחסי של גברים בקבוצה החרדית והממלכתית-דתית (כאמור, ייתכן שמדובר בגברים שנפגעו בהיותם ילדים).

המשמעות של ממצאים אלו היא שישנה קורלציה ברורה בין מידת דתיות ובין שיעור גבוה של גברים מבין המטופלים בעקבות פגיעה מינית בשירותי הרווחה.

בתרשים הבא מוצגים נתוני התלמידים המטופלים בעקבות פגיעה מינית, ביחס למספר התלמידים בכל פיקוח, בחלוקה לפי מגדר.

**תרשים 6. מספר המטופלים בגילאי 3-18 בעקבות פגיעה מינית בשירותי הרווחה ל-1,000 תלמידים, לפי פיקוח (חינוך יהודי) ומגדר, 2020**



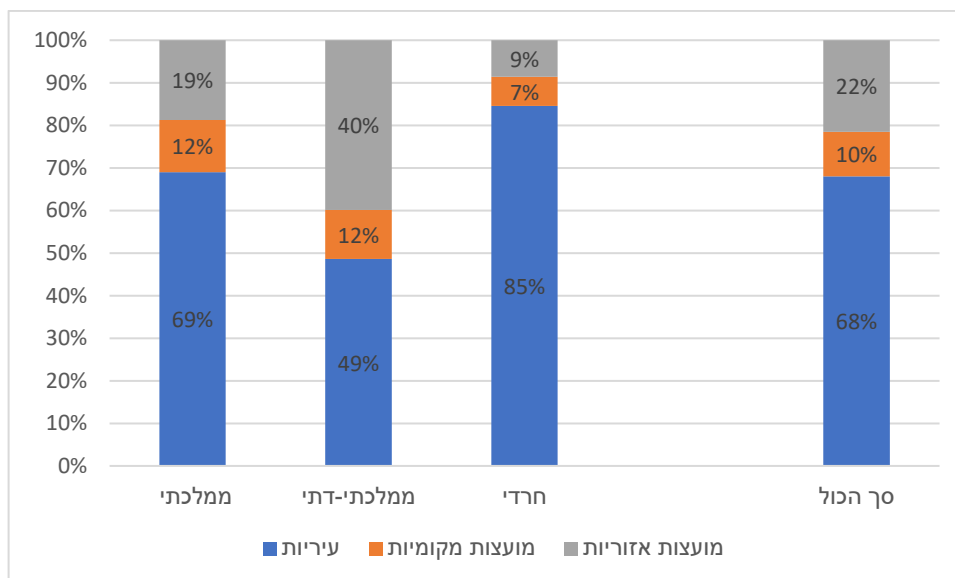
התרשים מלמד כי בנקודת הזמן הנוכחית (סוף 2020) הסיכוי של בנים תלמידי החינוך הממלכתי-דתי להיות מטופלים בעקבות פגיעה מינית בשירותי הרווחה גבוה במעט מאשר הסיכוי של בנים תלמידי החינוך החרדי, וגבוה כמעט פי 4 מהסיכוי של בנים תלמידי החינוך הממלכתי להיות מטופלים בעקבות פגיעה מינית בשירותי הרווחה. כך, על כל 1,000 תלמידים בנים בחינוך הממלכתי-דתי ישנם 2.3 המטופלים בעקבות פגיעה מינית בשירותי הרווחה לעומת 0.61 בקרב בנים תלמידי החינוך הממלכתי. גם בקרב בנות ניתן לראות שיעור גבוה יותר של תלמידות החינוך הממלכתי-דתי המטופלות בעקבות פגיעה מינית בשירותי הרווחה (2.49 בנות ל-1,000 תלמידות), אך הפער מהחינוך הממלכתי קטן יותר, בעוד שהפער מהחינוך החרדי גדול יותר.

**5. סוג יישוב המגורים**

במדינת ישראל פועלים כיום שלושה סוגים שונים של רשויות מקומיות בהתאם לאופי העירוני של היישוב: עירייה – רשות מקומית של עיר, שמספר תושביה עולה על 20,000 בדרך כלל; מועצה מקומית – רשות מקומית של יישוב, שאופיו עירוני, כפרי או קהילתי ומספר תושביו בין 2,000 ל-20,000; מועצה אזורית – מועצה המאגדת כמה יישובים כפריים וקהילתיים באזור גאוגרפי מסוים. ניתוח קובץ הרשויות המקומיות של הלשכה המרכזית לסטטיסטיקה לשנת 2020 מלמד כי 80% מתושבי ישראל היהודים מתגוררים בתחומן של עיריות, 12% מתגוררים במועצות אזוריות ו-8% במועצות מקומיות. בנוגע לאוכלוסיית הגיל הצעירה (עד גיל 17) ניתן להעריך על פי הקובץ ש-77% מהיהודים מגוררים בעיריות, 14% במועצות אזוריות ו-9% במועצות מקומיות.

ניתוח הנתונים בחלוקה לפי מעמד מוניציפלי של יישוב המגורים מאפשר לבחון קורלציות בין אופי היישוב (כפרי לעומת עירוני) ובין היקפי ומאפייני המטופלים בעקבות פגיעה מינית. בתרשים הבא מוצגת התפלגות המטופלים בעקבות פגיעה מינית בהתאם למעמד המוניציפלי של היישוב שבו הם מתגוררים.

**תרשים 7. התפלגות המטופלים בשירותי הרווחה בגילאי 3-49 בעקבות פגיעה מינית, לפי פיקוח ומעמד מוניציפלי של יישוב המגורים, 2020**



באופן כללי ניתן לראות בתרשים ששיעור המטופלים בעקבות פגיעה מינית בשירותי הרווחה גבוה יותר במועצות אזוריות ביחס לגודלן באוכלוסייה שתואר לעיל, בעוד שבעירונית המצב הפוך. כך, 22% מהמטופלים בעקבות פגיעה מינית מתגוררים במועצות אזוריות בעוד ש-12% מהאוכלוסייה היהודית מתגוררת ביישובים אלו, ולפי ההערכה 14% מאוכלוסיית הצעירים. בקרב תלמידי ובוגרי החינוך הממלכתי-דתי בולט שיעור גבוה במיוחד של תושבי מועצות אזוריות המטופלים בעקבות פגיעה מינית בשירותי הרווחה: 40% מהמטופלים בעקבות פגיעה מינית בציבור זה מתגוררים במועצות אזוריות.

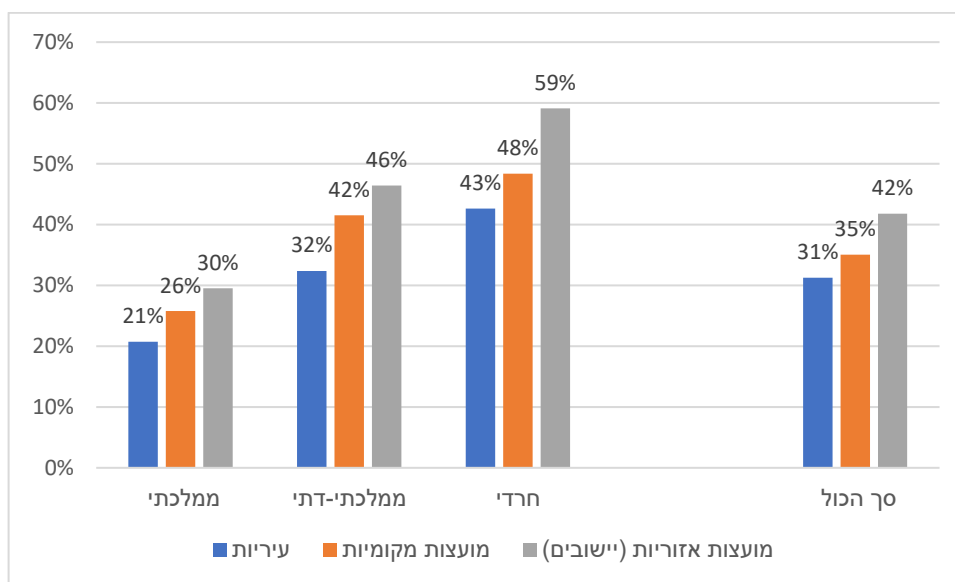
לא קיימים נתונים זמינים על סוג היישוב שבו מתגוררים תלמידי ובוגרי החינוך הממלכתי-דתי (וכן תלמידי ובוגרי החינוך הממלכתי והחרדי), אך ניתן לקבל אינדיקציה לכך מהיישוב של בתי הספר שבהם לומדים התלמידים בכל פיקוח, שכן ניתן להניח שמרבית התלמידים לומדים ברשות המקומית שבה הם מתגוררים.<sup>8</sup> ניתוח הנתונים של שנת 2020 מלמד כי בחינוך הממלכתי-דתי 24%

<sup>8</sup> הנחה זו מתחזקת לאור כך שבדיקה שעשיתי העלתה כי התפלגות כלל תלמידי החינוך היהודי נכון לשנת 2020 היא ש-77% לומדים בעירונית, 14% במועצות אזוריות ו-9% במועצות מקומיות. נתון זה זהה לנתון שהוצג לעיל בדבר התפלגות מקום המגורים של ילדים עד גיל 17 בישראל. ראוי לציין כי ההנחה כי התלמידים לומדים ברשות המקומית שבה הם מתגוררים נכונה במידה רבה מאוד לתלמידים בגילאי הגן, החינוך היסודי וחסות הביניים ובפרט על רקע אזורי הרישום הנהוגים בישראל, והקשיים המוערמים בפני הורים המבקשים לשלוח את ילדיהם ללימודים ברשות מקומית אחרת. ועם זאת, בגילאי התיכון ישנה תופעה, ובפרט בחינוך הממלכתי-דתי והחרדי, של תלמידים שאינם לומדים במקום מגוריהם, אם בשל לימודים בפנימייה ואם בשל לימודים ברשות סמוכה. למרות זאת, נראה שגם בגילאים אלו מרבית התלמידים בחינוך הממלכתי-דתי, ובוודאי בחינוך הממלכתי, לומדים בתחומי הרשות המקומית שבה הם מתגוררים, ועל כל פנים, התלמידים בגילאי התיכון מהווים קבוצה קטנה

מהתלמידים לומדים במועצות אזוריות, בחינוך הממלכתי 16% ובחינוך החרדי 3%. על בסיס אינדיקציה זו ניתן להניח שבחינוך הממלכתי שיעור המטופלים בעקבות פגיעה מינית המתגוררים במועצות אזוריות גבוה רק במעט משיעורם היחסי באוכלוסיית של תלמידי ובוגרי החינוך הממלכתי המתגוררים במועצות אזוריות (19% לעומת 16%) בעוד שבחינוך הממלכתי-דתי ניתן לראות פער עצום: 40% מהמטופלים בעקבות פגיעה מינית בקרב תלמידי ובוגרי פיקוח זה הם תושבי יישובים במועצות אזוריות, בהשוואה להערכה שתושבי המועצות האזוריות מהווים כ-24% מציבור זה. הפער הוא כה משמעותי, כך שגם אם ההערכה מוטה כלפי מטה נראה שעדיין קיים פער גדול.

בתרשים הבא מתוארים נתוני המטופלים בעקבות פגיעה מינית בחלוקה לפי פיקוח ומגדר.

**תרשים 8. שיעור הגברים מבין המטופלים בעקבות פגיעה מינית בשירותי הרווחה בגילאי 3-49, לפי פיקוח (חינוך יהודי) ומעמד מוניציפלי של יישוב המגורים, 2020**



נתוני תרשים זה מלמדים כי בכל המגזרים ככל שהיישוב פחות עירוני הרי ששיעור הגברים מבין המטופלים בעקבות פגיעה מינית גבוה יותר. בקרב כלל האוכלוסייה היהודית, במועצות אזוריות 42% מהמטופלים בעקבות פגיעה מינית הם גברים (ו-58% נשים), במועצות מקומיות 35% מהמטופלים בעקבות פגיעה מינית הם גברים (ו-65% נשים) ובעיריות 31% מהמטופלים בעקבות פגיעה מינית הם גברים (ו-69% נשים). הנתון הבולט הוא שבקרב תלמידי ובוגרי החינוך החרדי המתגוררים במועצות אזוריות 59% מהמטופלים בעקבות פגיעה מינית הם גברים, ובקרב תלמידי ובוגרי החינוך הממלכתי-דתי 46%.

על רקע העובדה שחרדים ממעטים להתגורר במועצות אזוריות הרי שהנתון על הפיקוח הממלכתי-דתי מעניין במיוחד. כך, בפועל, מבין 399 גברים בגילאי 3-49 המתגוררים במועצות אזוריות ומטופלים בעקבות פגיעה מינית בשירותי הרווחה, 228 (57%) הינם תלמידי/בוגרי החינוך

יחסית בהשוואה לגילאי הגן, היסודי וחיבת הביניים. ועם זאת, מדובר באינדיקציה בלבד ולכן ברור שתיתכן סטייה מסוימת.

הממלכתי-דתי, לעומת 103 (26%) שהינם תלמידי/בוגרי החינוך הממלכתי ו-68 (17%) תלמידי/בוגרי החינוך החרדי.